



КИТАЙ

1. *Географическое положение*
2. *Население*
3. *Климат*
4. *Язык*
5. *Ресурсы*
6. *Религия*
7. *Промышленность*
8. *Транспорт*
9. *Дикая природа*



Географическое положение

- Китай занимает восточную часть Азии. От соседей его отделяют естественные рубежи - пустыни и горы. Граница между Китаем и Монголией пролегает по пустыне Гоби, занимающей площадь 1 млн.300 тыс. кв. км. Гималаи - самые высокие горы на планете, поднимающиеся на 8000 м над уровнем моря, тянутся вдоль границы Китая с Индией, Бутаном и Непалом. Янцзы, самая длинная река в Азии, начинается на Тибетском нагорье и впадает в Восточно-Китайское море, отделяя теплые и влажные южные районы страны от более сухих и прохладных северных.
- В пределах Китая различают три крупных топографических района, ступенями поднимающиеся от низменностей вдоль Восточного побережья до высокогорных хребтов на Западное Тибетское нагорье наиболее возвышенную часть Китая, средняя высота которого превышает 4000 м, - справедливо называют «крышей мира». На Юге это нагорье обрамлено еще более высокими горными хребтами – Гималаями с высочайшей земной вершиной Джомолунгмой (Эверестом, 8848 м). Средний уровень высоких равнин (1000-2000м) занимают северные приграничные районы Монголии и Синьцзяна. Самый низкий уровень (до 1000 м) лежит на Востоке, где раскинулась Великая Китайская равнина (общей площадью около 70 000 кв. км).
- Большинство регионов северной части страны являются сейсмически активными зонами, а равнинные территории подвержены частым наводнениям.





Население

- Китай - крупнейшее по численности населения (1,3 млрд. – приблизительно 1/4 населения планеты) государство мира, занимающее площадь 9 596 961 км. Плотность населения 115/кв.км.
- Более 90 % населения Китая - китайцы хань, происходящие с севера страны. Китайский язык включает множество диалектов. В китайской письменности не используется алфавит. Вместо него употребляются многочисленные символы (иероглифы), обозначающие слова и понятия.
- Столица Китая - Пекин. Население 10,86 млн. человек. Крупнейший город – Шанхай, 13,4 млн. человек. Денежная единица - Юань.
- В административном отношении Китай делится на 23 провинции.

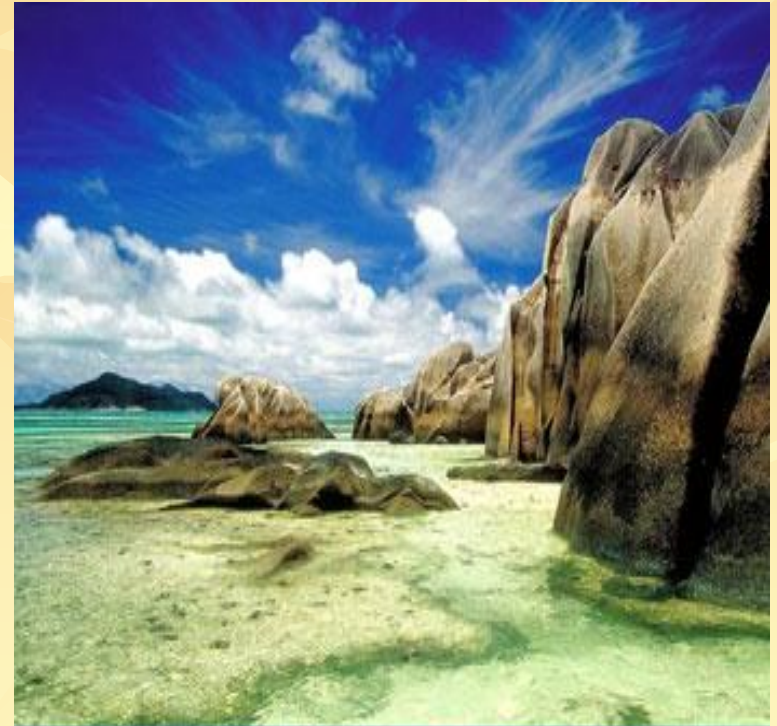


Климат

- Восточные районы Китая находятся под воздействием муссонной циркуляции атмосферы. Зимой мощные потоки холодного воздуха из внутренних районов Азии (зимний муссон) приносят на Восток сухую и ясную погоду. Летом восток страны находится под воздействием океанических воздушных масс (летний муссон). Муссонная циркуляция сказывается прежде всего на годовом режиме тепла и влаги. В Ю.-В. Китае господствует субтропический климат с проливными дождями. Климат центрального и Ю.-З. Китая континентальный с жарким летом и холодной, сухой зимой.

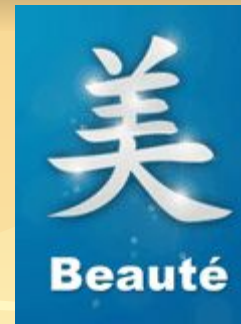
- В пустынных районах преобладает засушливый климат.

- Для Китая характерны значительные сезонные и широтные колебания температур. Среднемесячные январские температуры изменяются от 0°C к северу -3°C от реки Хуанхэ до 22°C вдоль южного побережья. Средняя июльская температура на Ю.-В. И С.-З. – между 24 и 29°C, на С.-В. – 16-24°C, а на Ю.-З. – 4-10°





Язык



- Китайский язык относится к китайско-тибетской языковой семье и включает 7 основных диалектных групп: северную, У, Сян, Хакка, Гань, Юэ, Минь. Северная группа является главной как по числу говорящих (около 70%), так и по значению: типичный говор этой группы – пекинский – лежит в основе как общенародного языка (путунхуа), так и современного литературного языка (байхуа).
- В китайском письме используют особые знаки – иероглифы, многие из которых очень сложны в начертании. Общее число иероглифов в Китае приблизительно 50 тыс., хотя в настоящее время используется 4-7 тыс. С 1956 г. В КНР ведется работа по графическому упрощению иероглифов.
- Начали также появляться книги и периодические издания с горизонтальными строками, читаемыми слева направо, в отличие от принятых ранее вертикальных, читаемых справа налево.



Ресурсы

- В Китае находятся богатейшие залежи угля (преимущественно в северных регионах), по его добыче страна занимает первое место в мире. Уголь составляет основу (80%) топливно-энергетической базы. Потенциал гидроэлектроэнергии Китая оценивается в пределах от 500 млн. до 1 млрд. кВт.
- Начиная с 1960-х гг., после обнаружения нефтяного месторождения в Дацине (провинция Хейлунцзян), значительно возросли объемы добычи нефти. Сегодня Китай занимает по добыче нефти 5-е место в мире (ежегодно 120-160 млн. тонн).
- Недра Китая богаты и другими полезными ископаемыми, среди которых крупнейшие в мире месторождения сурьмы (почти 20% мировой добычи) и вольфрама (около 15%). Сурьма добывается в основном на юго-западе провинции Хунань, вольфрам – в провинциях Цзянси, Хунань и Гуандун. В Китае сосредоточены значительные запасы бокситов, железной руды, олова, свинца, марганца, ртути, молибдена, каменной соли, фосфатов, гипса и магнетита.





Религия

- Традиционные религии Китая – буддизм и даосизм, хотя последний – скорее философия, чем религия. Многие китайцы исповедуют конфуцианство, систему социально-политических взглядов с поклонением культу предков. Все эти религии смешаны между собой, и круг их последователей трудно размежевать. Среди тюркских народов распространен ислам.
- При коммунистическом режиме (с 1949 г.) религиозность в Китае не поощрялась, хотя свобода вероисповедания была гарантирована конституцией 1954 г. В период «культурной революции» середины 1960 гг. массово разрушались культовые сооружения, но с 1978 г. руководство стало терпимее относиться к религии. Несмотря на это, существует проблема межэтнических и религиозных конфликтов, в частности между буддистами Тибета и мусульманами Синьцзяна.





Промышленность

- В стране выделяют 7 основных промышленных регионов. Главные отрасли Северо-Восточного Китая (с огромным металлургическим комплексом в Аньшане): нефтеперерабатывающая, угледобывающая, сталелитейная, химическая и лесоперерабатывающая. Вокруг Шанхая также выросло много промышленных предприятий подобного профиля. Ю.-Ц. регион специализируется на производстве продуктов питания и ремесленничестве.
- На Севере, в г. Ухань, расположен сталелитейный и металлопрокатный комплекс, использующий местные ресурсы железа и угля.
- Ю.-В. Регион Китая – основной производитель цветных металлов; крупные промышленные центры этого района – Чэнду и Чунцин.
- В настоящее время машиностроение и электронная промышленность Китая способны обеспечивать все отрасли народного хозяйства высококачественным оборудованием.
- Сегодня Китай способен изготавливать не только самолеты, суда и автомобили, но и искусственные спутники Земли, современное оборудование для промышленности.



Транспорт



- Китай имеет разветвленную сеть речных судоходных путей, общая протяженность которых свыше 110 тыс. км. Большая часть внутренних речных грузо- и пассажироперевозок осуществляется по двум главным рекам Янцзы (5474 км.) и Хуанхэ (4186 км.). Крупнейшие морские порты: Шанхай, Далянь, Циньхуандао, Циндао, Гуанчжоу, с Хуанпу, Тяньцзинь с Синьганом.
- Основу современной транспортной системы Китая составляет железная дорога (53187 км.).
- Протяженность автомобильных дорог – 1014300 км., что в 11 раз больше, чем в 1949 г. Основные магистрали соединяют Сычуань, Синьцзян и Цинхай с Тибетом. В 1986 г. была построена магистраль Каракорам, пролегающая через Гималаи и соединяющая г. Кашгар (Каши) с Исламабадом (Пакистан).
- Международные авиаперевозки осуществляются из аэропортов Пекина, Шанхая, Симыня и некоторых других.



Дикая природа

- Растительность Китая очень разнообразна. На юге страны встречаются бамбук и другие субтропические растения, а на севере поднимаются густые хвойные леса. Многие садовые растения, ставшие привычными во всем мире, например глициния, родом из Китая. Большая часть страны покрыта горами и пустынями. Леса, некогда покрывавшие их, были вырублены, и на их месте возникли деревни и пашни. Этот процесс отразился на судьбе некоторых животных, поскольку среда их обитания заметно сократилась. Сильно пострадали такие животные, как тигры и гигантская панда, на которых к тому же велась интенсивная охота. Ныне эти животные крайне редко встречаются в дикой природе.

