



Эпоха классицизма в искусстве XVII - XIX веков.

Пресыщенность причудливыми формами барокко вскоре вызвала призывы к искусству более трезвому и рациональному.

Классицизм (от лат. classicus - образцовый) с его идеями о строгих ясных логичных формах и разумной закономерности мироздания пришёлся как нельзя кстати.

Чтобы удобнее было управлять художественным творчеством, во второй половине 17в. создаются различные академии: наук, живописи и скульптуры, архитектуры, надписей, музыки и танца.

Во главе направления классицизма становится парижская Академия художеств, которая создала свод искусственных догматических правил и якобы непоколебимых законов композиции рисунка.



Академия разделила жанры на “высокие” и “низкие”.
К «высоким» жанрам относились исторический, религиозный и мифологический жанры живописи;
к «низким» - портрет, пейзаж, бытовой жанр, натюрморт.
Каждый жанр имеет строгие границы и чёткие формальные признаки. Со временем это направление выродилось в холодный официальный академизм.



Принципы классицизма

- **Основа всего – разум. Прекрасно лишь то, что разумно.**
- **Главная задача – укрепление абсолютной монархии, монарх – воплощение разумного.**
- **Главная тема – конфликт личных и гражданских интересов, чувства и долга.**
- **Следование античности как образцу. Мера и порядок, композиционная уравновешенность становится основой живописного произведения классицизма.**
- **В живописи главное значение приобрели логическое развертывание сюжета, ясная уравновешенная композиция, четкая передача объема, с помощью светотени подчиненная роль цвета, использование локальных цветов.**

Николо
Пуссен

Клод
Лоррен

Классицизм в живописи XVII - XIX веков.

Жак Луи
Давид.

Жан Огюст
Доминик
Энгр.



Никола Пуссен. 1594 - 1665 гг.



Танкред и Эрминия.

Танкред был ранен в бою, и Эрминия мечом отрезала себе волосы, чтобы перевязать ими раны возлюбленного. Колорит построен на созвучии сильных, глубоких тонов.

Создателем классического направления в живописи Франции XVII в. стал Никола Пуссен.

В годы учебы уже проявился интерес художника к античному искусству и искусству Возрождения.

Темы пуссеновских полотен разнообразны: мифология, история, Новый и Ветхий завет. Герои Пуссена - люди сильных характеров, высокого чувства долга перед обществом и государством.



**Никола Пуссен.
Разрушение храма Иерусалима.**

Художник был убеждён, что цвет — это лишь средство для создания объёма и глубокого пространства, он не должен отвлекать глаз зрителя от ювелирно точного рисунка и гармонично организованной композиции. В результате рождался образ идеального мира, устроенного согласно высшим законам разума.



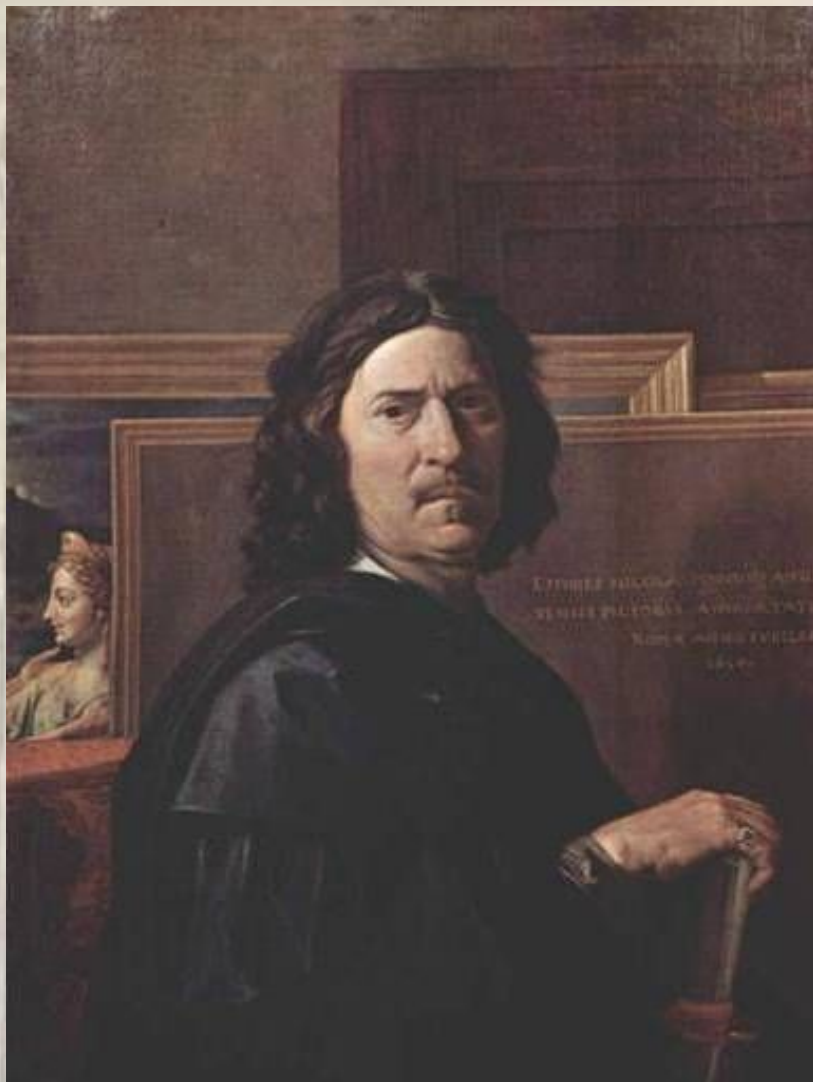
Николо Пуссен. **Аркадские пастухи.**

Картина из коллекции Людовика XIV, приобретенная Лувром в 1685 году. Картина должна была вызывать у зрителя ощущение покоя и идиллического равновесия. Но даже в это чувство внутренней умиротворенности проникает присущее Пуссену трагическое ощущение жизни. Пастухи, склоняясь к плите, читают: *Et ego in Arcadia* («И я был в Аркадии»), и это наводит их на мысли о смерти.



Николо Пуссен. Исцеление слепого.

Картина написана на евангельский сюжет. На фоне пейзажа с живописной архитектурой показана группа людей, состоящая как бы из двух частей: Христос с учениками и группа горожан с коленопреклоненным слепым, до которого Христос дотрагивается рукой. В композиции картины царит холодная ясность. Все правильно, все на месте, все прекрасно прорисовано, но ничего не задевает душу, не заставляет сердце замереть от восторга.



**Николо Пуссен.
Автопортрет.**

С темного пространства холста на нас смотрит пожилой человек, пронизательный взгляд которого и сама поза говорят о его властности и ощущении собственной значимости.

Портрет имеет и аллегорический смысл: на заднем плане изображена женщина с «третьим глазом» - эмблемой зрения. Она как бы выражает живопись.

Видны и две руки, желающие обнять женщину, - это должно означать любовь к живописи. Полотно приобретено для коллекции Лувра в 1797 г.



Клод Лоррен. 1600—1682гг.

Имя художника — Клод Желле, а прозвище Лоррен по названию места рождения — провинции Лотарингия.

Лоррен открыл новую страницу в жанре идиллического пейзажа, что привело к обновлению жанра в XIX в.



Пейзаж с нимфой Эгерией которая оплакивает Нуму Помпилия. 1669.



Лоррен. **Прибытие Клеопатры в Таре.**

Картина из коллекции Людовика XIV - идиллическая сцена с несколькими людьми на первом плане. Художником мастерски исполнены тональные переходы от желто-розового рассеянного свечения солнца в центре картины через вуаль легких, почти прозрачных облаков до безмятежно глубокого лазурно-голубого небосвода и живых, подвижных бликов на волнующемся море.

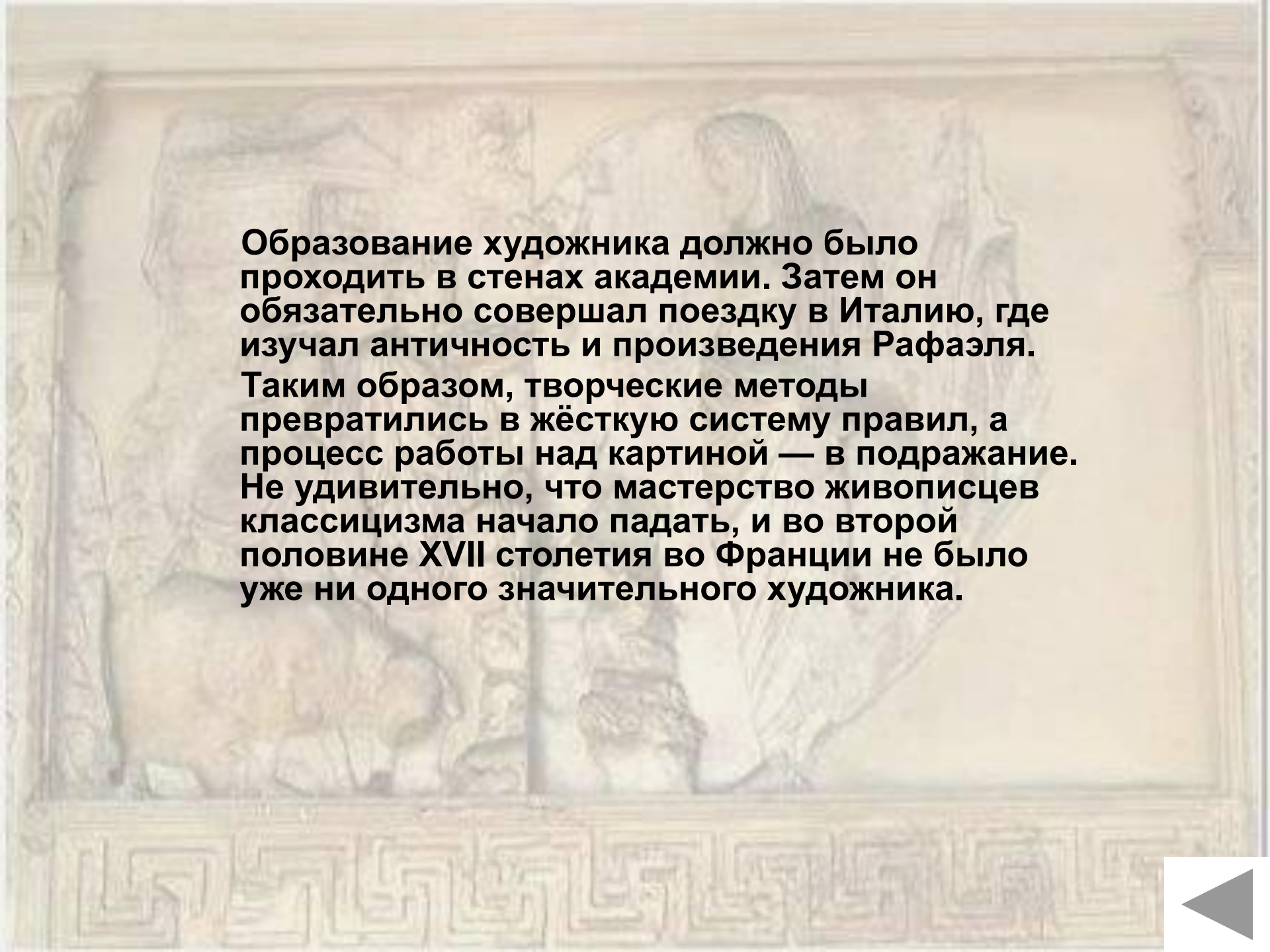


Клод Лоррен. Пейзаж с пастухом.

Лоррен посвятил своё творчество пейзажу, что во Франции XVII в. было редкостью.

Его полотна воплощают те же идеи и композиционные принципы, что и пейзажи Пуссена, но отличаются большей тонкостью колорита и виртуозно построенной перспективой.

Лоррена интересовали игра тонов, изображение воздуха и света на холсте.



Образование художника должно было проходить в стенах академии. Затем он обязательно совершал поездку в Италию, где изучал античность и произведения Рафаэля. Таким образом, творческие методы превратились в жёсткую систему правил, а процесс работы над картиной — в подражание. Не удивительно, что мастерство живописцев классицизма начало падать, и во второй половине XVII столетия во Франции не было уже ни одного значительного художника.

Жак Луи Давид. 1748—1825 гг.

Во второй половине XVIII в. во Франции живопись обращается к республиканским идеям античности, к образам мужественных борцов против тирании.



Жак Луи Давид.
Автопортрет. 1794.

Давид - приверженец классицизма, воплощал идеалы революционного преобразования мира. Художник соединил античные традиции, эстетику классицизма и доктрины революции, создав стиль «революционный классицизм».



Смерть Сократа. 1787 г.



Андромаха оплакивает Гектора. 1783 г.

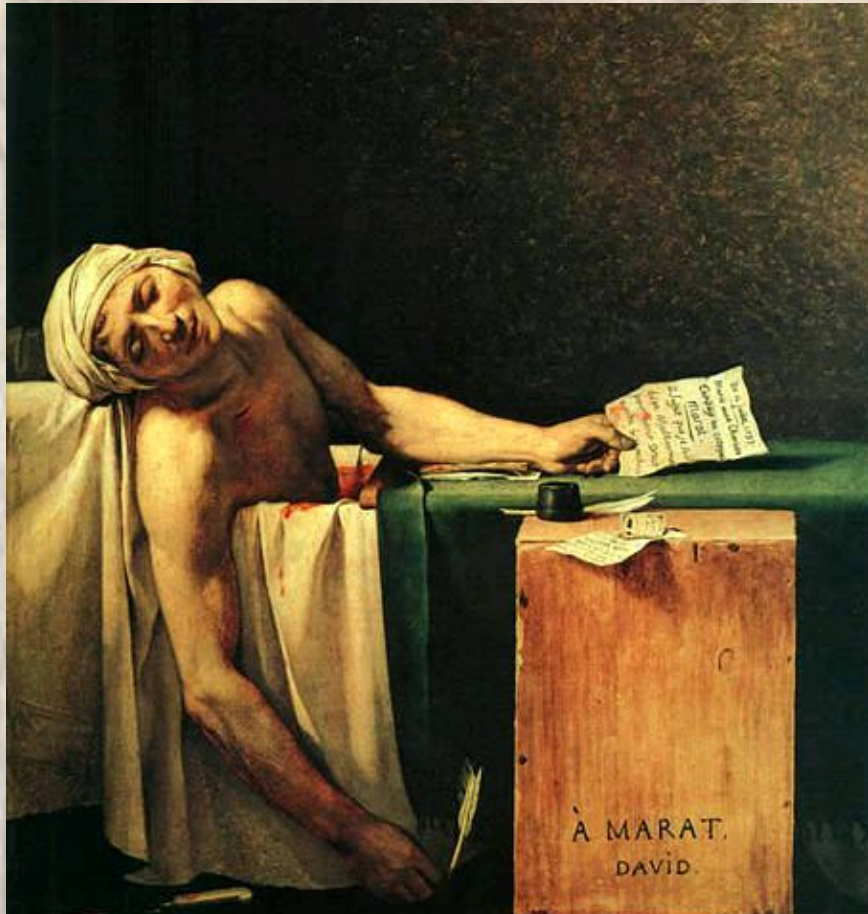
Драматические сцены представлены на фоне голого античного декора — величественного античного ложа, дорических колонн.



Клятва Горациев. 1784.

Знаменитая картина передает не только дух античности, но и изображает её костюмы, которые даже носили участники революции.

Фигуры же героев похожи на античные статуи, застывшие в продуманных до мелочей позах, композиция напоминает театральную сцену.



Своим долгом художник считает «прославление кистью революционных мучеников».

Величественный образ Марата, убитого Ш. Корде, передан портретно на основе сделанного художником перового рисунка с головы мертвого героя.

Фигура передана скульптурно, а композиция полотна восходит к сюжетам классической живописи, изображению сцен из жизни Христа.

Смерть Марата. 1793 г.



Портрет Наполеона.



**Переход Наполеона через
Перевал Сен – Бернар
в Альпах.**

Подобно якобинцам, Давид приветствовал Наполеона, который казался ему воплощением революционного духа. Пораженный энергией Давида, Наполеон пригласил его присоединиться к Египетской кампании в качестве официального художника, но Давид отказался. В 1804г. он стал первым живописцем императора.



Жан Огюст Доминик Энгр, 1780-1867 гг.

французский художник, музыкант.



Автопортрет.

Представитель французского неоклассицизма, ученик Давида.

Энгр — блестящий мастер портретного жанра.

Помимо портретов, создавал картины на библейские, мифологические, аллегорические, литературные сюжеты, обращался к мотиву обнаженной натуры.

Энгр сделал успешную карьеру: получил официальное признание и титул академика, был награжден орденом Почетного легиона

В течение шести лет был директором Французской академии в Риме, занимаясь административной и преподавательской деятельностью.



Наполеон на императорском троне. 1806.



Жанна д'Арк на коронации Карла VII.

Живописец с головой погрузился в изучение наследия античности и эпохи Возрождения. Энгр пытался передать в живописи декоративные возможности различных видов старого искусства.



Рафаэль и Форнарина.



Большая одалиска.

В своих произведениях Энгр воплотил собственное, глубоко личное представление о красоте. Этим он оказался внутренне близок мастерам второй половины XIX— XX столетий.



Портрет Паганини.



Мадам Ривьер. 1806.

Энгр — блестящий мастер рисунка; оставил множество карандашных портретов, эскизов и набросков к картинам. Поздние классицистические тенденции в творчестве Энгра оказали большое влияние на развитие академизма во французском искусстве. В то же время влияние Энгра испытали некоторые прогрессивные художники XIX века.

Классицизм в скульптуре.

Важнейшим интернациональным центром классицизма 18—начала 19 вв. становится Рим, где господствует направление, нередко сочетающее величавое благородство форм с абстрактной и холодной идеализацией.

Скульптура эпохи классицизма отличается сглаженностью форм, спокойностью поз, даже движение не нарушает замкнутости форм.



Антонио
Канова.



Жан
Антуан Гудон.



Этьенн
Фальконе.



Антонио Канова 1757 - 1822гг.

Один из выдающихся итальянских скульпторов классицизма.



Психея, разбуженная поцелуем Амура. 1739 г.

Он старается усовершенствовать античную скульптуру и часто выбирает мифологические сюжеты, как, например, в своем шедевре, иллюстрирующем миф об Амуре и Психее.

Почти все скульпторы XVIII в. работали одновременно в нескольких жанрах — историческом, мифологическом, портретном.



Полированная, безукоризненно чистая белая поверхность придает статуям Кановы некоторую абстрактность и холодность, несмотря на тонко подмеченные детали и точную передачу анатомической структуры тела.



**А. Канова. «Амур и Психея».
Мрамор.
1793. Лувр. Париж.**



**Антонио Канова.
Три грации. 1816.**

Совершенной гармонией пропорций , красотой линий и тончайшей обработкой поверхности мрамора отличается скульптурная группа «Три Грации». Современники Кановы считали ее высшим воплощением нового идеала красоты.

В греческой мифологии три Грации олицетворяли красоту и женственную прелесть юности.

Заказчиками Кановы были папы, короли и богатые коллекционеры. С 1810 г. он занимал пост директора Академии св. Луки в Риме. В последние годы жизни мастер выстроил собственный музей в Поссаньо, где хранились гипсовые модели его скульптур.



Антонио Канова.

**Паулина Боргезе в образе Венеры-победительницы.
1805—1808. Рим, галерея Боргезе**

Скульптор создаёт статую сестры Наполеона, супруги князя К. Боргезе — Паулины Боргезе в образе Венеры-победительницы. Идеалы эпохи воплощены Кановой в традициях венецианской пластики.

Гудон Жан Антуан 1741-1828 гг.

французский скульптор.



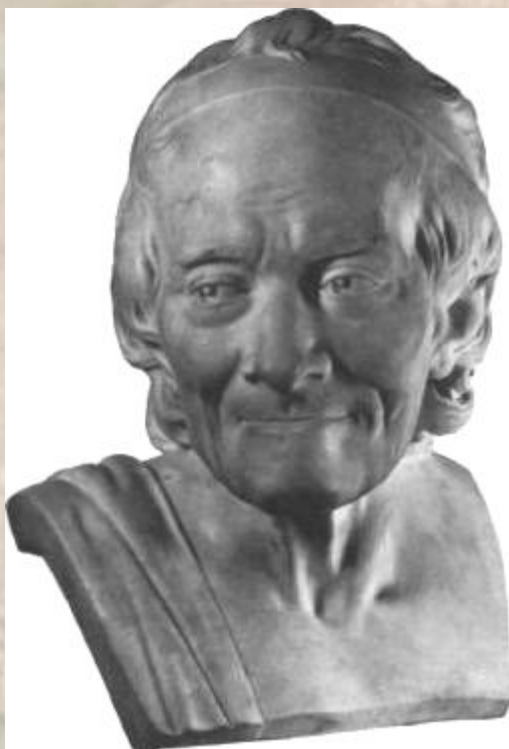
Жан Антуан Гудон.
Бюст Дени
Дидро. 1773 г.

Гудон создал галерею жизненно ярких портретов видных представителей эпохи Просвещения и Великой французской революции, подчеркнув в их характерах общественно-деятельное начало, их незаурядность. Гудону позировали Ж. Ж. Руссо, Дени, Дидро, Вольтер, Б. Франклин, Дж. Вашингтон, Людовик XVI, Наполеон Бонапарт.



**Портретам Гудона
присущи острота и
многогранность
психологической
характеристики,
непосредственная
обращенность к
публике, усиленная
выразительным
взглядом
портретируемого.**

**Жан Антуан Гудон.
Бенджамин Франклин . 1778**



В бюсте Вольтера скульптор дает нам возможность лицезреть черты характера великого борца за торжество разума - его пронизательный ум, силу разящей насмешки и присущую великому человеку благорасположенность к другим людям.

Жан Антуан Гудон.
Бюст Вольтера. , 1781
Мрамор. Высота 50,8 см.

Статуя Вольтера — выдающегося общественного деятеля и философа, талантливого журналиста и драматурга — вершина творчества Гудона, идеальный образ мыслителя-мудреца. Портрет конкретного человека превратился у Гудона в некий идеальный образ мыслителя — мудреца, вобравшего в себя и знание современной жизни, и опыт древности.



**Жан Антуан Гудон.
Вольтер. 1781 г.**

Этьенн Морис Фальконе. 1716 – 1791 гг.

Крупнейший французских художников.



Три Грации.
1770. Париж, Лувр

Фальконе начинал работать в стиле рококо, но уже в 1760-х годах в произведениях скульптора проявляются веяния классицизма.



Амур.

Скульптуры полны рокайльной изысканной грации, естественны и изящны без жеманства, — аллегорические образы по-земному конкретны.



Работы Фальконе полны обаяния, они словно источают свет и озарены улыбкой их создателя, влюбленного в жизнь и красоту.

"Самое идеально прекрасное в скульптуре, как и в живописи, должно быть сгустком подлинно прекрасной природы", — писал Фальконе.

Пигмалион и Галатеея.



Облик сидящей девушки, олицетворяющей зиму и прикрывающей плавно спадающими складками одеяния, как снежным покровом, цветы у ног, полон тихой мечтательной грусти. «Это, может быть, самая лучшая вещь, какую я мог сделать, и я смею думать, что она хороша», — писал Фальконе.

Фальконе. Зима. 1771.

Фальконе.

Памятник Петру I (Медный всадник).

1766—1778. Санкт-Петербург.



Самой большой удачей в жизни Фальконе стал заказ Екатерины II на памятник Петру I для Петербурга. Русская императрица состояла в переписке со многими выдающимися людьми Европы, в том числе и с Дидро. Именно он посоветовал привлечь в качестве автора для столь ответственного предприятия своего друга Фальконе.

Блистательно решение постаumenta — без него памятник многое бы потерял, ибо динамика его форм подчеркивает устремленность вперед. Фальконе решил использовать в качестве постаumenta естественную скалу, и такая нашлась в окрестностях столицы — гигантский "Гром-камень".



Силуэт коня, вздыбленного властной рукой всадника, подчеркнут абрисом постамента, напоминающего взметнувшуюся волну. Простое одеяние Петра напоминает русскую национальную одежду.

Лавровый венок на голове императора символически означает славу; медвежья шкура на крупе коня — силу; змея под копытами — попираемое зло.

Надпись на постаменте на латинском и русском языках: «Петру Первому Екатерина Вторая», — символизирует преемственность монархов.

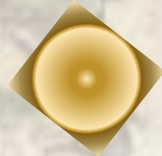
Мода



Интерьер



Мебель и посуда



классицизма

Классицизм стал знаковой эпохой в дизайнерском искусстве. Рационализм всего сущего привел к упрощению в одежде и интерьере.

В быту, в моде старались подражать античности, представляя себя богинями и богами.



В мужской моде принципы классицизма – рационализм, строгость, функциональность и деловитость. Набор их украшений включал булавки для галстука или шейного платка и часы на специальной цепочке - шатлене, отделанной весьма искусно.



В моду вошли более легкие, свободные туалеты, не потерявшие при этом своего изящества.

Гардеробы знатных дам были полностью отданы во власть античным идеалам: побеждал легкий и простой ампир с его ниспадающими по фигуре платьями.



Не остался без внимания и дизайн интерьера.

Потолок усадеб снова поддерживался величественными колоннами. Интерьеры украшают скульптурой, большими алебастровыми вазами, настенными панно и лепниной. Пол отделан художественным паркетом из дерева ценных пород, стены иногда обтягиваются специальными интерьерными тканями, окна драпируются шторами.



Характерные элементы интерьера:

- сдержанный декор, круглые и ребристые колонны, пилястры, статуи, античный орнамент, кессонный свод;

Конструкции:

массивные, устойчивые, монументальные, прямоугольные, арочные.

- **Окна:**

прямоугольные, удлиненные вверх, со скромным оформлением.

- **Двери стиля классицизм:**

прямоугольные с массивным двускатным порталом на круглых и ребристых колоннах; со львами, сфинксами и статуями.



Цветовое решение интерьера это спокойные благородные тона, сочетание светлых пастельных - кремовых, бледно-желтых, чуть зеленоватых - стен с теплыми коричневыми тонами благородного дерева паркета и мебели.



Предметов мебели в интерьере немного, но все они устойчивы и просты. Капризные и пластичные формы рококо постепенно "успокаиваются": линии выпрямляются, начинает господствовать ясность и гармоничность пропорций, равновесие частей. Большое значение придается симметрии.

Мебель.



К середине XVIII века во Франции все большее распространение находят комоды письменные столы, дамские бюро, секретеры с прямыми ножками. Позолота и окраска мебели уступают место фактуре дерева. В качестве украшений использовали маркетри (клееная мозаика из разных пород дерева), бронзовые накладные медальоны, фарфоровые вставки и пр.

Для обивки употребляли специальные штучные ткани - гобелены или вышитые ткани с изображением цветов, букетов и пасторальных сцен.



Прославленными мастерами мебели классицизма были Ризенер, Бенеман, Жакоб, Рентген, бронзовщик Домир. Прочная тяжеловесность форм подчеркивается сужающимися книзу ножками в виде тонких колонок, сверху украшенных капителью. Подлокотники кресел также имеют прямую форму и опираются на волюты с аканфовым листом.



В силуэте мебели преобладают прямые линии, пропорции выразительны и гармоничны.

Лаконичный декор восходит к античным орнаментальным мотивам: листья аканта, меандр, дубовые и лавровые гирлянды, ножки покрываются каннелюрами.

- 1 – меч
- 2 – шлем
- 3 – сандалии
- 4 – хитон
- 5 – гиматий
(верхняя одежда)
- 6 - скамья



Жак Луи Давид был первым художником, который постарался воспроизвести археологические подробности в римских жанровых сценах. Одежда, мебель, аксессуары, прически - все это он писал по древним образцам и с максимальной точностью. **Давид даже заказал по собственным эскизам мебель в античном стиле, чтобы придать ее изображению как можно большую достоверность.**



Кресло кабинетное.

Заказ Давида выполнял известный королевский мебельщик Жакоб; благодаря успеху картины обстановка в античном стиле вошла в моду, и почтенный мебельщик начал получать заказы на "античную" мебель один за другим.



**Шкаф книжный
Стиль жакоб,
красное дерево.**



Спинки стула, дивана и кресла, утратив скульптурность барокко, имеют геометрически вычерчиваемый контур простой геометрической фигуры - круга, овала, вытянутого овала, прямоугольника, трапеции, геральдического щита. Ножки стульев выпрямляются и уподобляются суживающимся к низу колоннам.

Появившись сначала в архитектуре, формы классицизма постепенно проникают и в прикладное искусство.

Популярными остаются богемское стекло, фарфор, полудрагоценные камни, из которых делаются вазы, имитирующие греческие амфоры или стеклянные сосуды в ажурных чехлах.



**Дж. Уэдждуд. Ваза.
Чёрный базальт.
1775—1780.**



**Миска для супа.
Посеребрённая бронза.
Начало 19 в.**

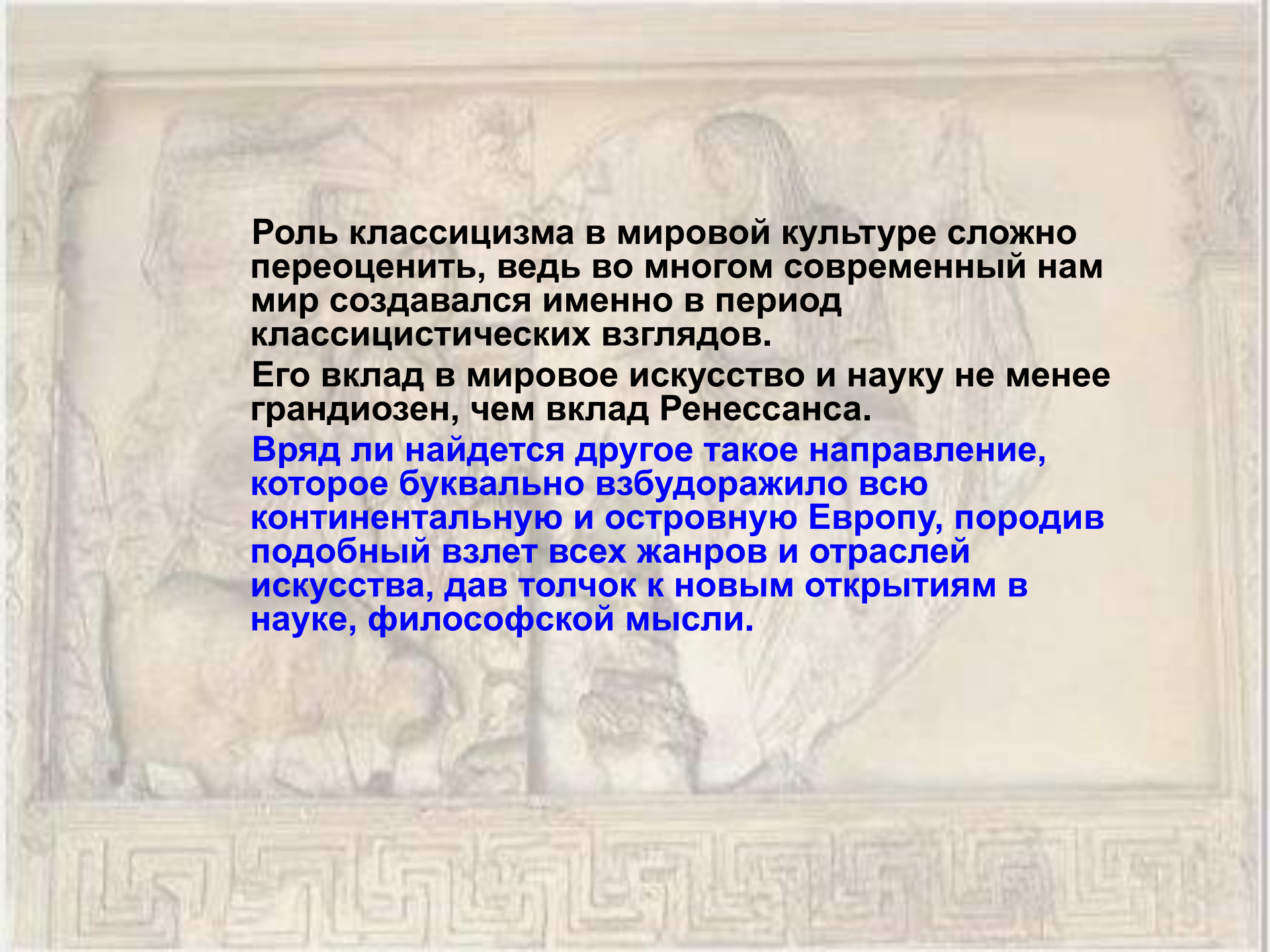
Характерные черты классицизма в посуде:

- чёткие линии, простые формы (цилиндр, конус); угловатые ручки и ровные носики у посуды, ручки на крышках в виде еловых шишек;
- рельефные украшения в виде гирлянд из лавровых листьев;
- богатая позолота, украшения каймы орнаментами, цветной фон;
- в цветовой гамме преобладают холодные тона, такие как яблочно-зелёный, бирюзовый, лимонно-жёлтый, синий;





Посуда эпохи классицизма также стала приобретать строгие четкие очертания, в ней ясно ощущались основные ее части: крышка, ручка и носик у кофейника, например. Декоративным вазам была возвращена традиционная классическая форма с ее ясно очерченными основанием, туловом, шейкой, ручками.



Роль классицизма в мировой культуре сложно переоценить, ведь во многом современный нам мир создавался именно в период классицистических взглядов.

Его вклад в мировое искусство и науку не менее грандиозен, чем вклад Ренессанса.

Вряд ли найдется другое такое направление, которое буквально взбудоражило всю континентальную и островную Европу, породив подобный взлет всех жанров и отраслей искусства, дав толчок к новым открытиям в науке, философской мысли.