

# Экологический проект «Письма животным»

Авторская методика

**Рыжовой Н.А.**

доктора педагогических наук, кандидата биологических наук,  
автора программы «Наш дом – природа»

Основоположником метода проектов считается американец В.-Х. Кильпатрик

**Про́ект** (от [лат.](#) *projectus* — брошенный вперёд, выступающий, выдающийся вперёд) — замысел, идея, образ, воплощённые в форму описания, обоснования, расчётов, чертежей, раскрывающих сущность замысла и возможность его практической реализации.

*Материал из Википедии — свободной энциклопедии*

Метод проектов определяется как «система обучения. при которой учащиеся приобретают знания, умения в процессе планирования и выполнения постепенно усложняющихся практических знаний-проектов».

*Российская педагогическая энциклопедия*

# Что такое экологический проект?

## Этапы проекта:

- **подготовительный**: постановка цели и задач, определение методики работы, предварительная работа с педагогами, детьми и их родителями, выбор оборудования и материалов.
- **основной (исследовательский)**: выполнение намеченных задач, поиск ответов на поставленные вопросы разными способами.
- **обобщающий (заключительный)**: подведение итогов работы, обобщение результатов в самой различной форме, их анализ, закрепление полученных знаний, формулировка выводов и, по возможности, составление рекомендаций.

# Задачи проекта.

В образовательном плане работа по проекту позволяет педагогу дать ребенку достаточно большой объем информации по экологии, географии, биологии. При этом **сами термины не употребляются**, дети должны лишь понять их сущность, что в дальнейшем поможет им оценивать окружающую среду с точки зрения существующих в ней взаимосвязей.



# Классификация писем по целям использования.

<b>Экологический компонент содержания</b>	<b>Группа модельных животных</b>
<b>Изучение сезонных явлений</b>	Животных с хорошо выраженными приспособлениями к сезонным изменениям в природе
<b>Охрана животных</b>	Животные, нуждающиеся в охране, занесенные в Красную книгу РФ, международную Красную книгу, охраняемые животные региона, вымершие виды.
<b>Изучение природных сообществ (экосистем)</b>	Животные, характерные для данной экосистемы (луг, водоём, лес) с хорошо выраженными признаками приспособления к ней.
<b>Разнообразие животных</b>	Животных разных систематических групп (звери, птицы, насекомые, пауки, раки, черви, пресмыкающиеся, земноводные).
<b>Изучение групп питания</b>	Животные – представители хищников, насекомоядных, растительноядных.
<b>Изучение животных в городе</b>	Животные разных систематических групп, приспособленные к обитанию в условиях города (синантропные виды).
<b>Изучение природы своего края</b>	Животные разных систематических групп, обитающие в вашей местности, охраняемые животные региона.
<b>Изучение природы своего края</b>	Животные, характерные для данной географической зоны.
<b>Изучение приспособлений к условиям среды.</b>	Животные с хорошо выраженными приспособлениями к обитанию в определенных условиях среды (в воде, при недостатке света, в условиях низких температур, недостатка воды и т.п.).



# Особенности работы по проекту.

**«Воображение все еще находится в нашей школе на положение бедного родственника - вниманию и запоминанию отдается куда больше предпочтения; умение внимательно слушать и тщательно запоминать и по сей день составляет отличительную особенность примерного, то есть наиболее удобного податливого ученика».**



**Джанни Родари -  
итальянский писатель**



***Проект «Письма животным» помогает развивать фантазию ребенка, превращает обучение в привлекательный, интересный и творческий процесс.***

**У многих детей и взрослых существует стереотип: хищные животные плохие, злые, им не место рядом с человеком, волк и крокодил не нуждаются в нашей защите и помощи. Дети очень хорошо усваивают характеристики животных-героев сказок.**

**Очень часто такие представления остаются на всю жизнь.**

## **В основе проекта «Письма животным» лежит *игровой прием – написание писем животным.***

- Дети выбирают животное, которое им больше всего нравится (любое или из списка предложенного взрослым), пишут ему письмо по определенной схеме, заполняют анкеты, рисуют портрет животного – адресата, оформляют конверт с адресом. «Ответы животного» составляются воспитателем с учетом педагогических задач.
  
- **2 варианта организации работы:**
  - **Индивидуальный** – каждый ребенок сам выбирает любимое животное и пишет ему письмо (подготовительная группа)
  - **Коллективный** – дошкольники старшей (подготовительной) группы делятся на команды, представляющие определенные группы животных. Работая по данному варианту дети могут составить коллективное письмо или индивидуальные послания



# **Работа в рамках экологического проекта строится на основе интегративного подхода**

- **Проект**

- **Физическая культура**

- **Развитие речи**

- **Изобразительная деятельность**

- **Художественный труд**

- **Музыкальная деятельность**

# Участники проекта:

## Дошкольники:

- ✓ Младшей группы .
- ✓ Средней группы.
- ✓ Старшей группы.
- ✓ Подготовительной к школе группы.

- Экологические проекты
- Краткосрочные
- Долгосрочные

Их продолжительность определяется коллективом учреждения или самим педагогом в зависимости от программы, тематики занятий, поставленных задач. Проект может длиться как один месяц, так и целый год, а может «переходить» вместе с детьми из группы в группу. При этом усложняется методика работы, увеличивается разнообразие животных и т.д.

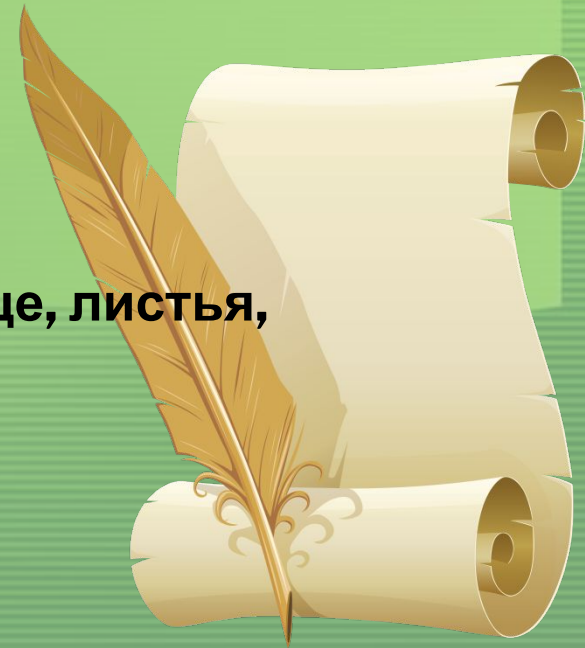
# Содержание проекта: что и как делать.

## ***1. Подготовительный этап.***

- 1. Обсуждение проекта.***
- 2. Определение роли воспитателя, музыкального руководителя, инструктора ФЗК, психолога.***
- 3. Установка сроков реализации проекта.***
- 4. Определение методики и объема работы с учетом возрастных особенностей детей.***
- 5. Организация сотрудничества с родителями.***
- 6. Подготовка материалов и оборудования.***

# Материалы и оборудование:

- бумага для написания писем;
- бумага для изготовления конвертов;
- карандаши, фломастеры;
- фотографии, репродукции картин с изображением животных;
- мультфильмы, видеофильмы о животных;
- костюмы, маски для праздников;
- географические карты и атласы;
- художественные, научно-популярные произведения, энциклопедии о животных;
- лупы для наблюдений;
- почтовый ящик;
- волшебный мешочек;
- ящик ощущений;
- набор «Что нужно нашему животному» (солнце, листья, трава, вода и т.д.).



## 2. Основной этап.

На этом этапе дети составляют письма животным, рисуют, читают о них рассказы, рассматривают географические карты, атласы.

Конверты для писем дети могут сделать самостоятельно или вместе с педагогом. Обязательно рисуется марка с изображением животного – адресата. Педагог поясняет, что без марки письмо не дойдет до места назначения. Чтобы письмо попало к животному на конверте необходимо написать адрес. У каждого животного своя «страна» (географическая зона) и своя «квартира» (место обитания), «имя» и «фамилия» (вид и семейство).

Например:

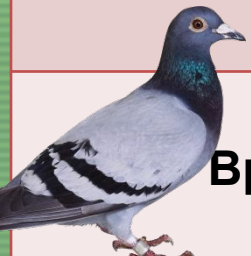
**Куда**

- Лесная страна
- Березово – сосновый лес
- Высокая сухая береза

**Кому**

- Большому Пестрому Дятлу (вручить лично)

# Анкета животного

Пункты анкеты	Содержание понятий
Профессия животного	Частичное представление об экологической «профессии» животного, его роли в природе (хищник, травоядное, насекомоядное, всеядное)
Особые приметы	Эти сведения формируют у ребенка представление о том, что у каждого животного есть свои приспособления к окружающей среде, об их отличительных признаках. Например: рысь - острые втяжные когти, ходит бесшумно, умеет лазить по деревьям, имеет кисточки на ушах.
Одежда	Описывается характер кожного (перьевого, волосяного и т.д.) покрова как один из приспособительных признаков животного для безопасной жизни в своей окружающей среде. Например: перья, шерсть, мех, их окраска. Пример: одежда зайца – белый (серый) мех – зависит от сезона года.
 Враги	Взаимоотношения живых организмов, в том числе типа «хищник – жертва»; враги зайца – волк, лиса, бродячие собаки, человек.

# Как составить текст письма.

**!** Письмо должно быть небольшим по объему.

## *Правила составления письма от ребенка:*

- 1) Ребенок приглашает животное к себе в гости, либо объясняет, что не может этого сделать, указав причины отказа.
- 2) Прежде чем пригласить любимца домой дети должны подумать и определить, смогут ли они создать у себя дома условия, к которым животное привыкло в природе, если нет, то следует написать вежливый отказ с объяснением. Можно уточнить, что в городе нет подходящей пищи, холодно (жарко) и т.д. В приглашении обязательно указывать, где животное будет жить, как и чем питаться.



# ОТВЕТ ОТ ЖИВОТНЫХ.

***При составление ответов необходимо придерживаться следующих положений:***

- В письме должна содержаться информация дополняющая детские тексты.
- Письмо –ответ составляется на основе научных данных. Отдельные факты из жизни животного, информация об особенностях его образа жизни и другие сведения включаются в общую канву текста и преподносятся от имени животного.
- Письмо пишется в литературной, научно-художественной форме. Текст должен быть не только познавательным, но и веселым, вызывать у ребят улыбку.
- Животное «обращает внимание» на ошибки ребенка. Делается это в ненавязчивой форме. Животное может «обидеться» на неточность описания его внешности, посетовать на ошибки в адресе, попросить ребенка проверить информацию, уточнить названия.
- Письмо должно быть составлено таким образом, чтобы ребенок почувствовал, что не только он писал животному как равному, но и животное ему – как собрату по природе.



# Варианты написания писем:

**Тема «Сезонные явления» («Весенние», «Летние», «Осенние» «Зимние» письма).**

*В этой теме - модельные животные:*

- Перелетные птицы (*грач, скворец, ласточка, жаворонок, аист, журавель*).
- Зимующие птицы (*снегирь, синица, ворона, дятел, воробей, сойка*).
- Животные впадающие в спячку (*медведь, барсук, ёж, лягушка, сурок, суслик, змеи*).
- Звери, активные круглый год (*заяц, волк, лиса, рысь, лось, белка*).
- Животные, запасующие корм на зиму (*белка, бурундук, сойка, бобр*).
- Животные, меняющие на зиму окраску (*заяц, песец, полярная сова, тундровая куропатка, горностай*).

**Тема: «Охрана животных».**

*Модельные животные:*

- Редкие виды Красной книги России (*уссурийский тигр, орел-беркут, жук – олень, степной орел, зубр*).
- Животные международной Красной книги (*белый медведь, кит, большая панда, орангутан, кит, зеленая морская черепаха, индийский слон, гепард, зеленая морская черепаха*).
- Вымершие виды (*странствующий голубь, морская корова, тур, тарпан*).
- Охраняемые животные нашего региона.

## Тема: «Природные сообщества».

### **Модельные животные:**

- **Лесные** (волк, лиса, заяц, медведь, кабан, барсук, белка, еж, дятел, сова, иволга, дрозд, тетерев, глухарь, ящерица, жук-короед, гадюка, лесная мышь, муравей).
- **Луговые** (кузнечик, бабочка, крот, пчела, стрекоза, трясогузка, овод, шмель).
- **Водные** (щука, лягушка, бобр, утка, гусь, карась, окунь, рак, прудовик, выдра, водомерка, плавунец, цапля, аист, стрекоза).

## Тема: «Разнообразие животных».

Рассматриваются звери, птицы, пресмыкающиеся, земноводные, рыбы, моллюски, черви, насекомые, раки (ракообразные), пауки.

## Тема: «Изучение групп питания животных» («Кто что ест»).

### **Модельные животные:**

- **Всеядные** (енот, бурый медведь).
- **Хищники** (белый медведь, лиса, волк, рысь, лев, тигр, пантера, соболь, акула, ястреб, орел, щука, песец, дельфин).
- **Насекомоядные** (крот, ёж, синица).
- **Растительоядные** (бобр, хомяк, верблюд, бурундук, белка, снегирь, заяц, лось, олень, мышь).

## Тема: «Изучение животных в городе».

**Модельные животные:** ворона, синица, голубь, летучая мышь, домовая мышь, божья коровка, муха, таракан, ёж, дождевой червь, бабочка, крот, галка, крыса, воробей, ласточка.

## Тема: «Изучение природы своего края».

**Модельные животные** выбираются педагогом самостоятельно в зависимости от особенностей местной фауны.

## Тема: «Изучение природных зон».

**Модельные животные:**

- **Тундра** (песец, лемминг, полярная сова, тундровая куропатка, волк, северный олень, лебедь).
- **Тайга** (бурый медведь, лиса, заяц, соболь, горноста́й, волк, глухарь, тетерев, бурундук, барсук, белка, дятел, муравей, клест).
- **Широколиственные леса** (пятнистый олень, кабан, жук – олень, сойка, косуля, иволга).
- **Степь** (дрофа, хомяк, степной орел, ящерица, сурок, суслик).
- **Пустыня** (верблюды, черепаха, песчанка, тушканчик, варан, удад, змея-стрелка, змея эфа, ушастый ёж).

## Тема: «Кто в доме живет».

**Модельные животные:**

- **Живущие в условиях отсутствия и недостатка света** (летучая мышь, сова, рыба – удильщик, крот, тушканчик, слепыш)
- **Живущие в условиях холода** (белый медведь, пингвин, полярная сова, северный олень).
- **Живущие в условиях водоема** (лягушка, рыбы, бобр, утка, лебедь, уж, гусь, выдра).
- **Живущие в условиях жаркого климата** (верблюды, тушканчик, ушастый ёж).

## 3. Заключительный этап.

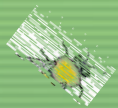
### *Включает в себя:*

- Чтение и обсуждение писем - ответов
- Разнообразные игры.
- Создание макетов.
- Наблюдения.
- Экскурсии.
- Выставки изобразительного творчества
- Создание мини-музеев.
- Праздники, инсценировки .
- Прослушивание музыкальных произведений.
- Создание комплексов гимнастик.
- Практическую работу с детьми.





**Любить всех животных  
невозможно, а вот уважать  
право на существование  
каждого – нужно обязательно!**



**Н.А. Рыжова**

# Автор:

старший воспитатель МБДОУ Дс №15 городского округа-  
город Камышин Волгоградской области

**Сердюкова Ольга Владимировна**

При подготовке презентации были использованы материалы книги

**Рыжовой Натальи Александровны**

доктора педагогических наук, кандидата биологических наук

***«Напиши письмо сове»***

Издательство: Карпуз-Дидактика Москва, 2007.

**Материалы книги:**

Экологическое воспитание дошкольников: Практическое пособие/под ред. Л.Н. Прохоровой.- М.:АРКТИ, 2003

**Материалы с сайта Википедия:**

<http://ru.wikipedia.org/wiki/%CF%F0%EE%E5%EA%F2>