



«Потребительское поведение»

Полезность блага (U) - это его способность удовлетворять какую-либо потребность, приносить человеку удовлетворение.

Полезность выражает отношение к благу потребителя, суждение потребителя о благе, т. е. субъективное его восприятие.

Полезность рассматривается как функция от количества потребляемого товара

$$U = f(Q)$$

где

U - полезность товара;

Q - количество товара.

В зависимости от количества рассматриваемых
благ полезность бывает

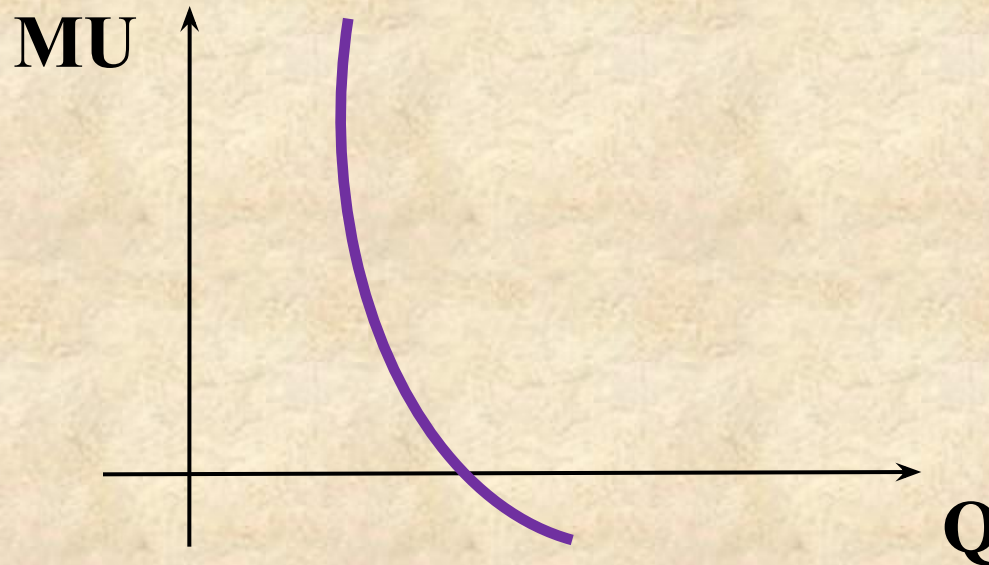
```
graph TD; A[В зависимости от количества рассматриваемых благ полезность бывает] --> B[предельная]; A --> C[совокупная];
```

предельная

совокупная

Предельная полезность (MU) - это добавочная полезность, извлекаемая из потребления дополнительной единицы благ.

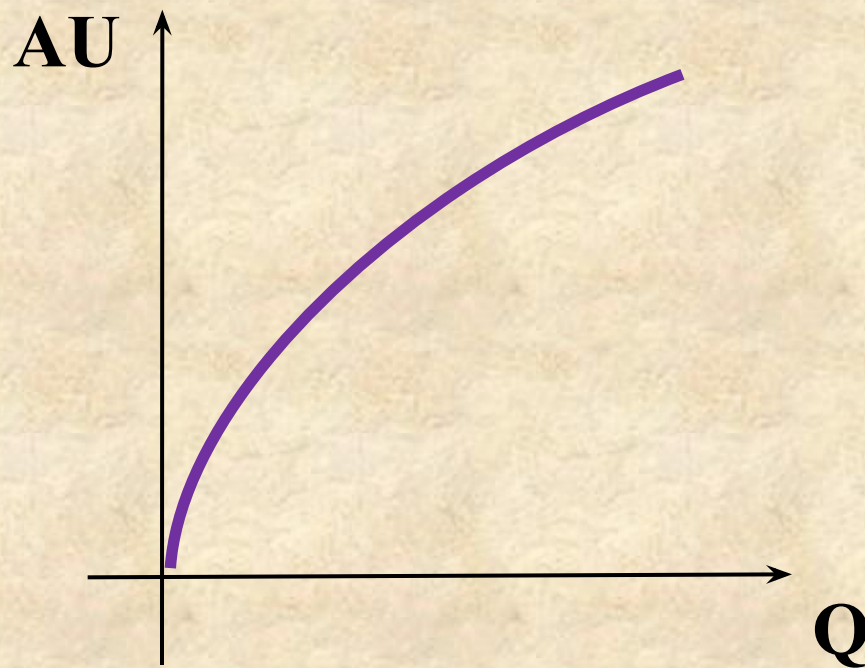
Зависимость между количеством благ и предельной полезностью блага описывает **закон убывающей предельной полезности**, согласно которому по мере увеличения количества потребляемых благ их предельная полезность имеет тенденцию к снижению



Совокупная (общая, суммарная) полезность (AU) -
полезность, приносимая всей массой потребляемых
благ.

Совокупная полезность есть сумма предельных полезностей:

$$AU = \sum MU$$



Потребительский выбор - оптимальный
выбор, обеспечивающий достижение
потребителем наибольшей полезности в
условиях ограниченности ресурсов
(денежного дохода).

Существуют две версии теории потребительского поведения:

- 1. количественная**, или кардиналистическая (от математического понятия - кардинальное (количественное) число: один, два, три и т.д.);
- 2. порядковая**, или ординалистическая (от математического понятия - ординальное (порядковое) число - первый, второй, третий и т. д.).

Количественная (кардиналистическая) теория

потребительского поведения опирается непосредственно на понятие полезности и исходит из того, что полезность измерима.

Согласно этой теории, рациональный потребитель максимизирует совокупную полезность в том случае, если отношения предельной полезности товара к цене товара равны для всех товаров, приобретаемых потребителем (*правило максимизации полезности*).



Правило максимизации полезности, или условие потребительского равновесия, может быть выражено следующими образом:

$$\frac{MU_a}{P_a} = \frac{MU_b}{P_b} = \frac{MU_c}{P_c} = \dots$$

где

MU – предельная полезность благ а, b, с;

P – цена благ а, b, с

Согласно **порядковой теории**
субъективная полезность измеряется с
помощью относительной шкалы,
показывающей предпочтительность того
или иного набора товаров для потребителя.

При анализе поведения потребителя **порядковая теория** предполагает ряд допущений:

- ◆ ***Множественность видов потребностей.*** Каждый потребитель желает потреблять множество разнообразных товаров.
- ◆ ***Ненасыщенность.*** Потребитель стремится иметь большее количество любых товаров и услуг и не пресыщен ими.
- ◆ ***Транзитивность*** - постоянство и согласованность вкусов потребителя.
- ◆ ***Взаимозаменяемость.*** Потребитель согласен отказаться от небольшого количества одного товара, если ему предложат взамен большее количество товара-заменителя.
- ◆ ***Убывание предельной полезности*** по мере увеличения количества потребляемого блага.

Кривая безразличия представляет собой совокупность потребительских наборов, каждый из которых имеет одинаковую полезность для потребителя



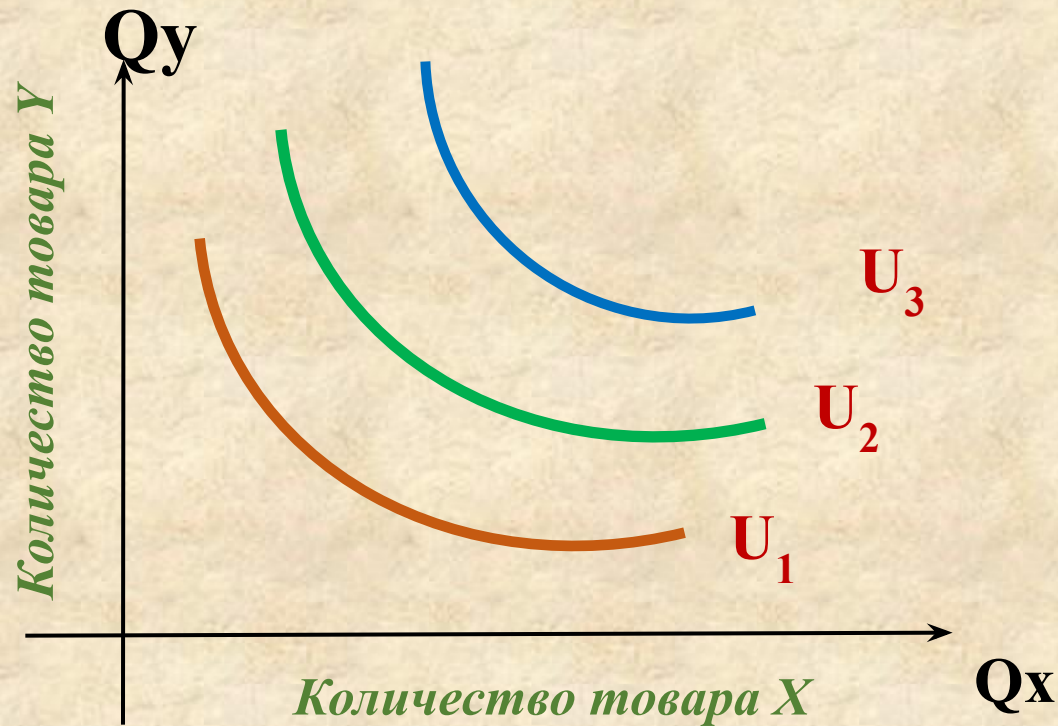
- ▶ Любая точка на кривой безразличия (A, B, C, D) характеризует набор товаров и , имеющих одинаковое значение (приносящих одинаковую совокупную полезность), и потому потребителю безразлично, какой набор приобрести.
- ▶ Кривая безразличия выпукла к началу координат. Это означает, что увеличение потребления одного товара (X) сопровождается сокращением потребления другого товара (Y), т.е. товар заменяется товаром.

Предельная норма замещения (MRS_{XY}) показывает, степень взаимозаменяемости двух товаров для потребителя, т.е. *насколько можно сократить благо Y при увеличении потребления блага X на единицу, не изменяя при этом степень удовлетворения потребностей.*

$$MRS_{XY} = \frac{\Delta Y}{\Delta X}$$

По мере движения вдоль кривой безразличия абсолютное значение MRS_{XY} уменьшается

Предпочтения по всем наборам разных товаров (X и Y) описывается с помощью **карты кривых безразличия** - это множество кривых безразличия, каждая из которых представляет собой различный уровень полезности.



Каждая кривая безразличия, входящая в карту кривых безразличия, характеризует набор товаров, к которому потребитель относится одинаково, но сами кривые безразличия ранжируются по уровню удовлетворения потребностей.

Чем кривая безразличия дальше от начала координат, тем выше степень удовлетворения потребностей и, следовательно, полезность набора товаров.

Для того чтобы выяснить какой именно набор товаров выберет потребитель, надо проанализировать его покупательную способность - бюджетное ограничение, т.е. учесть доход потребителя и цены товаров.

$$P_x X + P_y Y = I$$

где

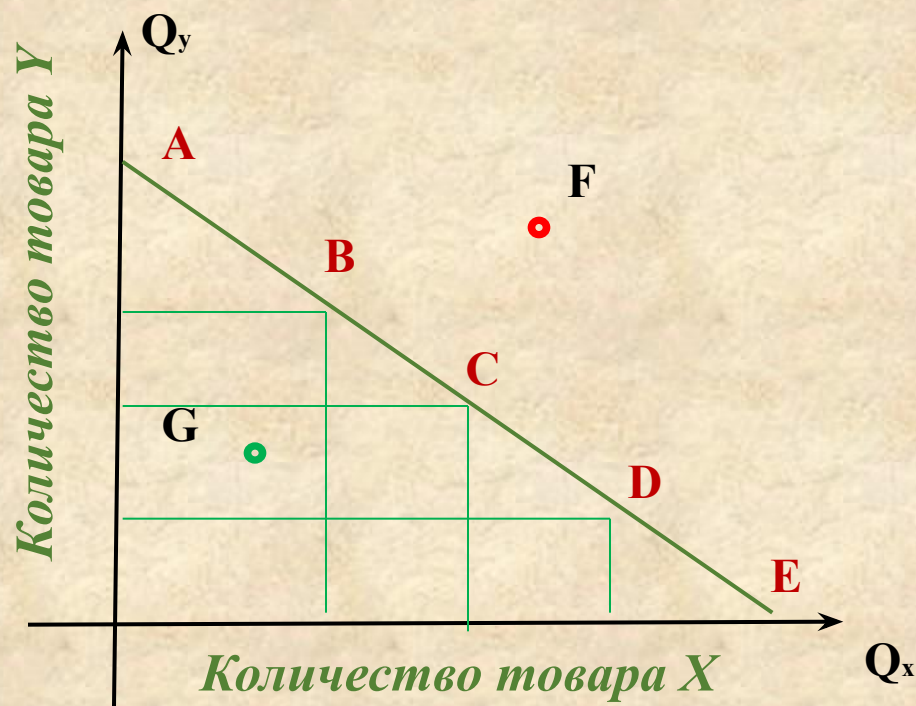
P_x - цена товара 1 и товара 2;

X , Y - количество товаров X и Y , которое может быть куплено на доход потребителя;

I - доход потребителя.

Совокупность вариантов выбора, открывающихся перед потребителем, исходя из его бюджетного ограничения, может быть представлена в виде *графика бюджетной линии*.

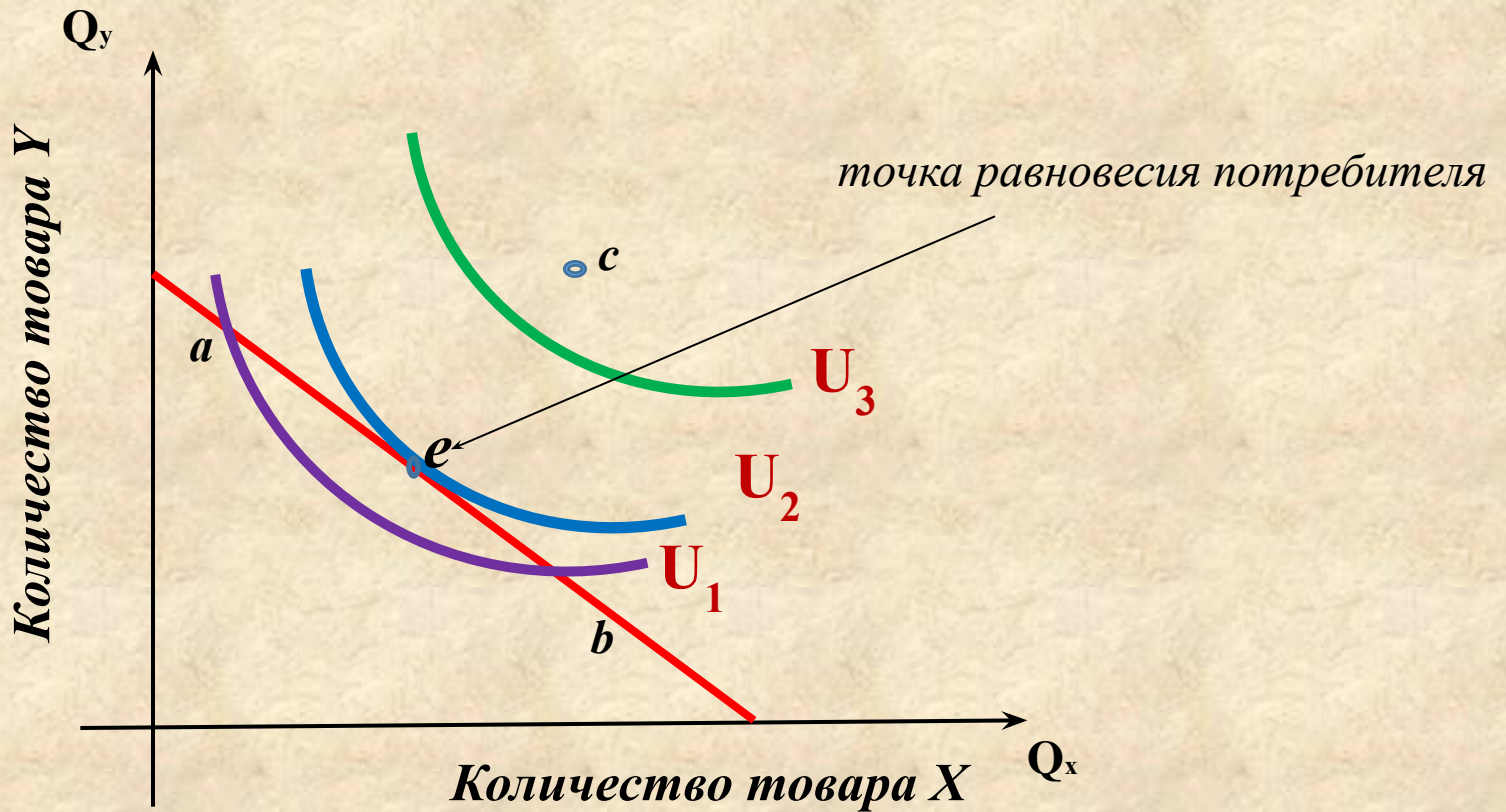
Бюджетная линия (*BL*) - это линия, графически отображающая наборы товаров, которые потребитель может приобрести при данном доходе и данных ценах, или это комбинации товаров, приобретение которых требует одинаковых затрат.



При изменении цен и доходов меняется положение бюджетной линии:

- ◆ *сдвигается вправо*, если доход потребителя увеличивается или если происходит равное снижение цен двух товаров;
- ◆ *сдвигается влево*, если доход потребителя уменьшается или если происходит равное повышение цен;
- ◆ *изменяет угол наклона*, если цены товаров изменяются непропорционально.

Набор, который обеспечивает максимально возможное удовлетворение потребностей, соответствует координатам точки касания бюджетной линией кривой безразличия (**e**). В этой точке потребитель находится в положении равновесия - состоянии, при котором он в рамках своего бюджетного ограничения максимизирует совокупную полезность.





**ВСЕМ ХОРОШИХ КАНИКУЛ И
УДАЧНОГО НОВОГО ГОДА!!!**

Т.Н. ☺