

Оглядово-установча лекція на тему:
***Студент як об'єкт-суб'єкт
педагогічної діяльності***

Підготувала
Студентка 53-м групи
Петрук Юлія

- **Мета:** Ознайомити магістрантів з особливостями студентства як специфічної соціальної і вікової групи.
- **Основна проблема:** визначення місця і ролі студентства у суспільстві.
- **Провідна ідея:** студентство є важливим джерелом відтворення української інтелігенції.

План

1. Студентство як соціальна група.
2. Права і обов'язки студентів педагогічного університету.
3. Психологічні особливості старшого юнацького віку.
4. Адаптація студентства у вищому навчальному закладі.

- **Основні поняття теми:** студентство, соціальна група, психологічні особливості старшого юнацького віку, індивідуальність, соціально-педагогічна адаптація, студентський колектив, студентське самоврядування.
- **Обрані методи:** лекція з розбором конкретних ситуацій.
- **Обладнання:** опорна схема.

Рекомендована література:

1. Закон України “Про освіту”(розд. III.)//Голос України. - 25 квітня 1996р.
2. Болонський процес: Модель структури додатка до диплома / Укладач З.І. Тимошенко, О.І. Козаченко, А.М. Греков, Ю.А. Гапон, Ю.І. Палека. – К.: Вид-во Європ. ун-ту, 2004. – 73с.
3. Будянський М.Ф. Модель спеціаліста з вищою освітою: Концепція гуманізму в становленні та розвитку професійної освіти: Матеріали Міжнародної науково-практичної конференції 1-2 жовтня 1997 р. - Одеса, 1997.
4. Введение в специальность. – М: Просвещение, 1988 – С.86-102.
5. Вікторія Узбецька. Ціннісні орієнтації в контексті духовного світу студентства // Рідна школа. – квітень. -2002.-С.17-19.
6. Возрастные возможности усвоения знаний /Под ред. Д.Б. Эльконина, В.В. Давыдова. — М., 1966.
7. Всемирная декларация о высшем образовании для XXI века: подходы и практические меры // Вестник высшей школы. Alma mater. – 1999. -№ 3. – С. 29 – 35.
8. Герасимова Н.Є. Внутрішньоособистісні конфлікти в процесі соціальної адаптації студентів до умов вищих навчальних закладів: Автореф. дис. канд. психол. наук: 19.00.07 / Ін-т психолог. ім. Г.С. Костюка АПН України.-К., 2004.-21с.

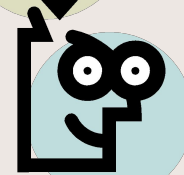
9. Гончаренко С.У. *Український педагогічний словник*. – К.: Либідь, 1997. – 376с.
10. Елканов С.Б. *Основы профессионального самовоспитания будущего учителя*. – М.: Просвещение, 1989.
11. Журавський В.С., Згуровський М.З. *Болонський процес: головні принципи входження в європейський простір вищої освіти*. – К.: Політехніка НТУУ "КПУ", 2003. – 195 с.
12. Левківська Г.П. *Проблема адаптації першокурсників у вищих навчальних закладах* // Наук зап. Вінниц. держ. пед. ун-ту. Серія: Педагогіка і психологія.- Вінниця, 2000.-Вип. 3.-С.163-166.
13. Лихачев Б. *Педагогика: Курс лекцій: Учеб. пособие для студ. пед. учеб завед. и слушателей ИПК и ФПК*. — М: Юрайт, 1998.
14. *Основы педагогики и психологии высшей школы*. – М.: Изд-во Моск. ун-та, 1986 – С.67-74.
15. Савотина Л. *Проблемы формирования будущего специалиста* //Педагогика. - 1997 - №1.
16. Селіверстов С.І. *Деякі проблеми адаптації студентів першого курсу у вищому навчальному закладі* //Проблеми освіти. — 1997. — N 10. — С. 69-81.
17. Селиванов В.И., Гаврилова С.А. *Взаимосвязь воли и самоконтроля в учебной деятельности студентов* // Психолог. журнал.- 1991.- Т.12.-№5.-С.44-50.

● *«Студент» у перекладі з латинської означає “той, що сумлінно працює”, “той, хто бажає знання”.*

● **За визначенням А.С. Власенка, «студентство – це особлива соціальна група, що формується з різних соціальних утворень суспільства і характеризується особливими умовами життя, праці, побуту, особливою суспільною поведінкою і психологією, для якої набуття знань і підготовка себе для майбутньої роботи у суспільному виробництві, науці і культурі є головним і здебільшого єдиним заняттям”.**

● **Т.В. Іщенко акцентує увагу на тому факті, що студентство є складовою частиною такої суспільної групи як молодь.**

- Студентство – це мобільна група, метою існування якої є організована за певною програмою підготовка до виконання професійних і соціальних ролей у матеріальному і духовному виробництві.
- «Студентство як соціальна група, – пишуть Б. Рубін і Ю.Колесніков, – функціонує в системі вищої освіти, виступає як об'єкт виробництва, предметом якої є не річ, а сама людина, особистість. Тому головною формою виробництва є навчально–освітня діяльність».



Специфічні риси студентства

- ❖ Соціальний престиж, більшість студентів усвідомлюють, що вищий навчальний заклад є одним із засобів соціального просування.
- ❖ Згуртованість та колективізм. Сам процес навчання у вищому навчальному закладі передбачає включення студентства в систему соціальних суспільних відносин, заміщення позицій і засвоєння соціальних цінностей.
- ❖ Висока інтенсивність спілкування. Активна взаємодія з різними соціальними утвореннями суспільства, а також специфіка навчання у вищому навчальному закладі створюють для студентів великі можливості для спілкування.
- ❖ Соціально значущою рисою студентства є також напружений пошук сенсу життя, прагнення до нових ідей. Проте в силу недостатності життєвого досвіду, поверховості в оцінюванні явищ життя деякі студенти від справедливої критики переходять до критицизму і навіть до нігілізму.

Психолог Ю.А. Самарін виділяє суперечності, притаманні студентському віку:

- між розвитком інтелектуальних і фізичних сил студента і жорстким лімітом часу та економічних можливостей для задоволення збільшених потреб (*соціально–психологічна*);
- між прагненням до самостійності у доборі знань і досить жорсткими формами і методами підготовки спеціаліста певного профілю (*дидактична*);
- між великою кількістю інформації, що надходить різними каналами, розширює знання студентів, і відсутністю часу, а іноді бажання розумової переробки, що призводить до поверховості у знаннях і мисленні і вимагає спеціальної роботи викладачів щодо поглиблення знань і вмінь студентів загалом (*психолого-педагогічна*).

- Отже, студентство є складовою частиною молоді, її специфічною групою, що характеризується особливими умовами життя, побуту і праці, суспільною поведінкою і психологією, системою ціннісних орієнтацій.
- Тобто, студентство треба розглядати як соціальну групу в системі вищого навчального закладу, яка має свою мету, свої специфічні особливості і яка готується до виконання соціальних ролей і функцій інтелігенції.
- *Права та обов'язки студентства визначені законом України «Про освіту», Положенням про вищий навчальний заклад.*

- ***Студент є об'єктом педагогічної діяльності.***

- Продукти діяльності педагога матеріалізуються у психічному обличчі іншої людини – у її знаннях, вміннях, навичках, в рисах характеру.
- Студент одночасно є суб'єктом навчальної, ігрової, дослідницької, комунікативної діяльності. Має свою мету, об'єкт, способи досягнення мети та свої можливості.
- *Об'єктом діяльності студента* є наукова, теоретична і практична інформація, якою він має оволодіти.
- *Продуктами його діяльності* є відповіді: усні, письмові, графічні.

Роль викладача у становленні студента

- Одне із завдань викладача на всіх етапах становлення студента – допомогти йому знайти себе. Якщо людина отримує завдання, що не відповідає її нахилам, вона ніколи не пізнає якою цікавою може бути праця.
- При організації викладачем впливу на свій об'єкт потрібно враховувати те, що *студент ніколи не розвивається у прямій залежності від педагогічного впливу на нього, а за своїми законами, властивими його психіці* – особливостями сприймання, розуміння, запам'ятовування, становлення волі, характеру, формування загальних і специфічних здібностей.
- Студент не народжується суб'єктом діяльності, а *стає ним під впливом виховання*. Саме викладачі мають допомогти студентові стати суб'єктом діяльності, в основі якої лежить саморух, самоутвердження, самовдосконалення.
- Викладач має враховувати психологічні особливості студентства.

Старший юнацький, або студентський вік (18 – 25 років)

- виділений як спеціальний об'єкт педагогічних досліджень порівняно недавно (у 70–ті роки ХХ століття, коли почали планувати дослідження з педагогіки вищої школи та методики викладання.)
- Ще К.Д. Ушинський вважав період від 16 до 22-23 років “найрішучішим”, вказуючи на те, що у цьому віці визначається спрямованість у способі мислення людини і в її характері.
- На думку Б.Г. Анан'єва, який зробив великий внесок у вивчення студентства, “перетворення мотивації, всієї системи ціннісних орієнтацій, з одного боку, інтенсивне формування спеціальних здібностей у зв'язку з професіоналізацією, з іншого – виділяють цей вік як центральний період формування характеру та інтелекту”.
- Соціолог В. Шубкін називає вік від 17 до 25 років доленосним періодом у житті людини.

Студентський вік характеризується інтенсивними пошуками поклику, вибором пріоритету, зіткненням з реальними інститутами, професійним самовизначенням, працевлаштуванням, любов'ю, становленням сім'ї.

- Це період найбільш *інтенсивного дозрівання особистості*; саме на нього припадає *досягнення стабільності більшості психічних функцій*;
- це вік *переоцінки цінностей і мотивації поведінки, посилення свідомих мотивів поведінки*; проте вважають, що така здатність розвинена у студентів не повною мірою (невмотивований ризик, невміння передбачити наслідки своїх вчинків);
- водночас – це вік *безкорисливих жертв і самовіддачі*;
- це *центральный період формування якостей характеру та інтелекту*; саме на нього припадає *досягнення стабільності та піку більшості психічних функцій* (пік розвитку уваги 22, 24 роки, в подальшому в 27, 29 років – спад; пік розвитку пам'яті 23, 24, 29 років; пік розвитку мислення від 20–22 до 25 років).
- Протягом усього цього вікового періоду найменше змінюється образна пам'ять, яка зберігає попередній рівень розвитку. Найбільших змін набуває короткотривала, вербальна пам'ять. У цьому віці посилюється роль практичного мислення.

- Існує ще одна особливість психічного розвитку студентів: якщо в середній школі дуже часто навчання і виховання випереджували розвиток, то *в студентському віці найчастіше розвиток випереджує навчання і виховання.*
- *Коло інтересів* студентів не обмежується тільки навчальним матеріалом, а поширюється також на *мистецтво, спорт, суспільну діяльність, організацію особистого життя.*
- На студентський вік припадає процес *активного формування соціальної зрілості.* Соціальна зрілість передбачає здатність кожної молодої особи оволодіти необхідною для суспільства сукупністю соціальних ролей (спеціаліста, батька, матері, громадського діяча). Особистісна соціальна зрілість включає такі компоненти: відповідальність, толерантність, саморозвиток, позитивне ставлення до світу.
- У студентів *підвищується інтерес до моральних проблем* (мета, стиль життя, обов'язки, любов, вірність). Посилюється цілеспрямованість, рішучість, настирливість, самостійність, індивідуальність, ініціативність у процесі діяльності та спілкування, вміння володіти собою.

- ❑ В юнацькому віці бажання і прагнення розвивається раніше, ніж воля і характер. В силу недостатності життєвого досвіду студентська молодь плутає ідеали з ілюзіями, романтику з екзотикою.
- ❑ **Юність – пора самоаналізу і самооцінок.** Самооцінка здійснюється шляхом порівняння ідеального “Я” з реальним. Проте разом з тим ідеальне ”Я” ще не вивірено і може бути випадковим, а реальне “Я” може бути ілюзорним. Це викликає невпевненість в собі, що супроводжується зовнішньою різкістю і розв’язаністю.
- ❑ *У першокурсників* часто можна спостерігати досить різкий перехід від захоплюючого очікування при вступі до вузу і в перші місяці навчання в ньому до скептичного, критичного та іронічного ставлення до викладачів, вузівського режиму.
- ❑ *Другий період юності* характеризується максималізмом і категоричністю думок, які не завжди свідчать про принциповість. Іноді категоричність переходить в негативне ставлення до думки дорослих, особливо літніх людей і неприйняття їх порад. Оскільки юність має підвищену соціальну активність, при відсутності необхідного виховання це призводить до конфліктів.

Аналіз студентського соціуму

- **Студентський соціум** слід розглядати, з одного боку, як цілісну систему зі своєю структурою, зв'язками, а з іншого – як частину більш широкого соціального середовища, соціальної спільноти – макросередовища суспільства.

На особистість студента впливають:

- o *сформовані контакти свого й інших соціумів;*
- o *прийоми і форми педагогічного впливу;*
- o *засоби масової інформації.*

- Ю.А. Самарін виділив низку характерних рис, які мають місце у розвитку студентської молоді. В цей період людина визначає свій майбутній життєвий шлях, оволодіває професією і починає пробувати себе в різноманітних галузях життя; самостійно планує свою діяльність і поведінку, активно відтворює самостійність суджень і дій. У цьому віці складається світогляд, етичні і естетичні погляди на основі синтезу багатьох знань, життєвого досвіду, самостійного розуміння і практичних дій.

- Факт вступу до вищого навчального закладу зміцнює віру молодій людині у власні сили і здібності, народжує надію на нове і цікаве життя.
- Водночас на *першому та другому курсах* досить часто виникає питання про правильність вибору професії, спеціальності, що супроводжується розчаруванням. До кінця третього курсу остаточного розв'язується питання про пріоритетне самовизначення.
- У студентській молоді *третього курсу* спостерігається погравлення і поглиблення системи міжособистісних стосунків, підвищується інтерес до інших студентських груп. У цей час виникає проблема створення сім'ї. Студенти стають більш розбірливими у виборі навантажень, доручень; бувають випадки, коли інтимне, особистісне у структурі спілкування витісняє всі інші складові.
- Пошук супутника життя відіграє на *3-4 курсах* велику роль, впливає на успішність і громадську активність студентів. Дані соціологів свідчать про те, що, як правило, студентські сім'ї не залишаються поза групою, не випадають з колективу.
- Якщо на першому курсі кількість мікрогруп, об'єднаних дружніми стосунками в групах нечисленна, то до третього курсу майже кожен студент є представником якоїсь з груп, які відрізняються своєю спрямованістю, спільністю світоглядних позицій, інтересів.

Типажі студентів

- У психолого-педагогічній літературі є способи виділяти різні типажі студентів за структурними особливостями особистості, або за іншими критеріями.
- Переважна більшість авторів вважає, що в структурі особистості необхідно виділяти чотири групи властивостей, тобто стійких особливостей, що виявляються у різних видах діяльності. Отже, це такі чотири групи властивостей:
 - *спрямованість особистості*, до якої входять її потреби, мотиви, цілі, переконання, ідеали;
 - *темперамент* – психічна властивість особистості, яка визначає динаміку її виявів у різних видах діяльності;
 - *здібності*, тобто психічні властивості особистості, що являють собою потенційні й реальні можливості людини у виконанні тієї чи іншої діяльності;
 - *характер* – сукупність основних, стрижневих властивостей особистості, що визначають стиль її поведінки у суспільстві.

- **Спрямованість** – це основа, що визначає психологічний зміст без виключення властивостей особистості, це своєрідний стрижень особистості.
- **Тип спрямованості особистості** – це той провідний напрям, у якому людина себе стверджує, розвиває свої здібності. Якщо в основу виділення типів спрямованості особистості покласти суспільну цінність потреб, прагнень, то можна виділити три основних типи спрямованості:
 - тип будівничого (сюди належать студенти, що утверджують себе справами, для інших людей, і це приносить їм задоволення);
 - тип споживача (провідні мотиви їх активності пов'язані з споживанням; самоствердження у споживанні духовних і матеріальних цінностей);
 - тип руйнівника; джерелом задоволення є саме по собі руйнування того, що створюється іншими.

- Б.Г. Анан'єв розробив типологію сучасного студентства, в основу якого були покладені такі критерії: ставлення до навчання, наукова і громадська активність, загальна культура і почуття колективізму.
- **Тип 1.** *Студент, що відмінно навчається з профільюючих, загальнотеоретичних, суспільних дисциплін. Займається науково – дослідницькою роботою. Має високу культуру. Бере активну участь в громадській роботі. З колективом пов'язаний різнобічними інтересами. Це - ідеал сучасного студента.*
- **Тип 2.** Студент добре навчається. Вважає отримання спеціальності єдиною метою навчання у вищому навчальному закладі. Суспільними дисциплінами цікавиться у межах програми. Пов'язаний з колективом навчальними і професійними інтересами. Бере участь у громадській роботі. Оцінюється викладачами та колегами як хороший студент.
- **Тип 3.** *Студент, що відмінно встигає у навчанні, розглядає науку як основну сферу інтересів і діяльності. Виявляє інтерес до суспільних наук як засобу пояснення дійсності і своєї поведінки. Має високу загальну культуру. Активний у громадській діяльності, з колективом пов'язаний широкими науковими інтересами. Студент цього типу – майбутній учений. Серед цих студентів є такі, хто займається тільки наукою, всі ж інші заняття вважає марною тратою часу. Саме про них говорять - “раціоналіст ХХІ століття”.*

- **Тип 4.** Студент, встигає у навчанні, активно цікавиться суспільними науками понад програми, науково-дослідницькою роботою, як правило, не займається. Загальна культура обмежена професіональними інтересами. Виключно активний у громадській роботі і в житті колективу, інтереси якого розглядає як власні. Це активний громадський діяч. Його поважають за чесність, принциповість, єдність слова і справи. Він завжди в гушавині життя. Вчиться на “4” і “5”.
- **Тип 5.** *Студент, що встигає у навчанні з усіх дисциплін. Науково-дослідницькою роботою не займається. Розглядає спеціальність і культуру як основну сферу своїх інтересів і діяльності. В суспільному, громадському житті не бере активної участі. З колективом його пов’язують культурні та розважальні інтереси. В студентському колективі він - визнаний ерудит, знавець сучасного мистецтва, за його порадою інші студенти читають ті чи інші книжки. Іноді це заважає навчанню, але такий студент добре навчається і сумлінно ставиться до майбутньої професії.*
- **Тип 6.** Студент має низьку успішність. Науково-дослідницькою роботою не займається. Пасивний стосовно громадській діяльності. Відпочинок і розваги – головна сфера своєї діяльності. З колективом пов’язаний головним чином інтересами відпочинку. Це посередній студент, який вважає себе “оригіналом”, іноді морально нестійкий. До вузу він вступив тому, що це “модно”, “всі йдуть”. Свою професію не любить і цінує її лише як джерело існування. Навчається з мінімальним зусиллям; де є можливість, використовує шпаргалку.

- В науково-методичній літературі можна зустріти поділ студентів за рівнем відповідального ставлення до навчальної діяльності. Критерієм відповідальності найчастіше вважають: *повноту виконання завдань, термін їх здачі, зацікавленість роботою*.
- Виходячи з цих критеріїв, студенти поділяються на:
 1. **дійсно відповідальних**, яких характеризує творчий підхід до виконання роботи. Завдання вони виконують вчасно, у великих обсягах, мають бажання проводити наукову роботу.
 2. **виконавців**, які виконують “від і до” усі вимоги, їх ставлення до роботи – формальне, немає бажання працювати, завдання дуже часто виконуються в останній момент.
 3. **безвідповідальних**, які виконують завдання епізодично.
- Слід зауважити, що більшість студентів є представниками другого рівня.

- Г.О. Нагорна поділяє студентів педвузів залежно від типу мислення на чотири групи: високий рівень – творчий тип мислення; достатній рівень – репродуктивно-творче мислення; середній – репродуктивне мислення; низький – інтуїтивне мислення.
- Студенти з **високим рівнем професійного мислення** виділяють істотні ознаки педагогічних фактів, явищ, ситуацій, аргументують їх, можуть прогнозувати результат, приймати власне рішення.
- Студенти з **достатнім рівнем професійного мислення** виділяють істотні ознаки педагогічних фактів, явищ, обставин, ситуацій, встановлюють лише ними причинно-наслідкові зв'язки і залежності, але недостатньо аргументують свої рішення, прогнозують можливі результати взаємодії з учнями, колегами.
- Студенти з **середнім рівнем розвитку професійного мислення** виділяють суттєві, істотні ознаки педагогічних явищ, фактів, обставин, ситуацій, але не завжди можуть прогнозувати, не виходять за межі відомих правил, вважають за краще діяти за зразком.
- **Низький рівень професійного мислення** характеризує студентів, яким важко визначити істотні ознаки педагогічних фактів, ситуацій, обставин, їх діяльність підпорядкована інтуїції.

- Найважливішою умовою для успішного всебічного розвитку кожного студента є розуміння ним своєї неповторності, індивідуальності.
- Відомий психолог Анан'єв Б.Г. відзначає: *"Індивідуальність - це і предмет виховання і його умова, а найбільше його продукт. Як в клінічному, так і в педагогічному досвіді одиничне в смислі індивідуальності є унікальним явищем, оскільки воно має власний внутрішній світ, самосвідомість і саморегуляцією, що є діючим організатором поведінки - "я".*
- *Індивідуальність – це своєрідність психіки особистості індивіда, її неповторність. Вона проявляється в рисах темпераменту і характеру, в емоційній і вольовій сферах, в інтересах, потребах і здібностях людини.*

Адаптація студентів ВНЗ

- Зі вступом до освітнього закладу студент проходить *соціальну адаптацію* до процесу в освітньому закладі. **Соціально–педагогічна адаптація** – це засвоєння молодою людиною норм студентського життя, включення в систему міжособових стосунків групи.
- Адаптацію студентів ВНЗ слід розглядати як комплексну проблему, виділяючи в ній різні окремі рівні і ланки, кожна з яких має специфічні механізми, зумовлені рівнем розвитку студента, групи і колективу.
- **Процес адаптації студентів проходить на декількох рівнях “приспосовування”:** до нової системи навчання; до зміни режиму праці і відпочинку; до входження в новий колектив.
- Протягом перших курсів складається студентський колектив, формуються навички й уміння раціональної розумової праці, усвідомлюється покликання до обраної праці, дозвілля, побуту, встановлюється система роботи щодо самоосвіти і самовиховання професійно значущих якостей.

- Різке руйнування багатолітнього звичного робочого стереотипу, основу якого складає відкрите І.П. Павловим психофізіологічне явище – *динамічний стереотип*, іноді призводить до нервових зривів і стресових реакцій.
- З цієї причини період адаптації, пов'язаний із руйнуванням попередніх стереотипів, може на перших порах зумовлювати порівняно низьку успішність та труднощі у спілкуванні.
- В одних студентів вироблення стереотипу відбувається стрибкоподібно, у інших – рівно. Безперечно, особливості перебудови пов'язані з *типом нервової системи*, проте *соціальні чинники* теж мають позитивне значення. Знання індивідуальних особливостей студента, на основі яких будується система його включення в нові види діяльності і нове коло спілкування, дає можливість запобігти дезадаптивному синдрому, зробити процес адаптації рівним і психологічно комфортним.

На основі досліджень процесу адаптації першокурсників можна виділити такі труднощі *(різні за походженням, об'єктивні чи суб'єктивні, пов'язані з слабкою підготовкою, дефектами виховання в сім'ї та школі)*:

- негативні переживання, пов'язані з виходом учорашніх учнів з шкільних колективів з їх моральною допомогою і моральною підтримкою;
- невизначеність мотивації вибору професії;*
- недостатня психологічна підготовка до неї;
- невміння здійснювати психологічну саморегуляцію поведінки і діяльності;*
- відсутність повсякденного контролю педагогів;
- пошук оптимального режиму праці і відпочинку в нових умовах;*
- налагодження побуту і самообслуговування, особливо при переході з домашніх умов до умов гуртожитку;
- відсутність навичок самостійної роботи;*
- невміння конспектувати, працювати з першоджерелами, словниками, каталогами, довідниками, показниками.

- Нові умови діяльності у ВНЗ – це якісно нова, інша система взаємин відповідальної залежності, де на перший план виходить необхідність самостійної регуляції своєї поведінки, наявність того ступеня свободи в організації своїх занять і побуту, які нещодавно були їм недоступні.
- Недостатня увага до формування продуктивного стилю мислення у школярів приводить до того, що навчальний процес у вищому навчальному закладі вимушений значною мірою спиратися на репродуктивне мислення першокурсників; до того ж, такий тип мислення не дає можливості студенту приймати оптимальні рішення в нестандартних ситуаціях і легко адаптуватися у змінних умовах діяльності.
- Адаптації першокурсників вищого навчального закладу сприяє така система заходів: *робота щодо комплектування академічних груп з урахуванням психологічних особливостей студентів і їх психологічною сумісності; ритуал “Посвята у студенти”; виступи викладачів; курс “Вступ до спеціальності”; знайомство з історією вищого навчального закладу і його випускниками; організація консультпунктів у гуртожитку; ведення щомісячної атестації, що дозволяє контролювати самостійну роботу і допомагати першокурсникам.*

Особливе значення для адаптації студента має *колектив*.

- А.С. Макаренко визначає *колектив* як «цілеспрямований комплекс особистостей», організованих, наділених органами колективу. А там, де є організація колективу і питання ставлення товариша до товариша – це не питання дружби, не питання сусідства, а питання відповідальної залежності.
- Формуванню колективу сприяє *створення соціально-ціннісної єдності* шляхом роз'яснення значущості навчання, мети і задач, стимулювання активу стосовно згуртування колективу; розвиток свідомості, творчості, дружби, розуміння взаємостосунків; закріплення авторитету активу; забезпечення дружньої спільної діяльності; проявлення турботи про студентів, врахування їх запитів.

- Студентський колектив проходить кілька стадій у своєму розвитку за рівнем згрупованості, наявністю громадської думки, авторитетністю активу, а також рівнем вимогливості особистості до себе.
- Важливе місце в системі особистісно–середовищних стосунків студента займають *комунікативні зв'язки з професорсько–викладацьким складом*.
- Зараз у формуванні студентського колективу переважає суб'єктно-об'єктна парадигма, авторитарний стиль, компанійська поведінка з боку студентів, формалізм педагогічних заходів.
- Більш доцільною була б суб'єктно-суб'єктна взаємодія, яка має на меті:
 - розвиток творчого потенціалу студентів на базі співробітництва;
 - прагнення до самореалізації і самовираження обох суб'єктів у навчальному процесі;
 - удосконалення техніки спілкування.

Студентське самоврядування

- **Студентське самоврядування** у вищому закладі освіти функціонує з метою забезпечення виконання студентами своїх обов'язків та захисту їх прав і сприяє гармонійному розвитку особистості студента, формуванню у нього навичок майбутнього організатора, керівника.
- **Основними завданнями органів студентського самоврядування є:**
 - забезпечення і захист прав та інтересів студентів;
 - забезпечення виконання студентами своїх обов'язків;
 - сприяння навчальній, науковій та творчій діяльності студентів;
 - сприяння у створенні необхідних умов для проживання і відпочинку студентів;
 - створення різноманітних студентських гуртків, товариств, об'єднань, клубів за інтересами;
 - організація співробітництва із студентами інших вищих закладів освіти і молодіжними організаціями;
 - сприяння проведенню серед студентів соціологічних досліджень;
 - сприяння працевлаштуванню випускників;
 - участь у вирішенні питань міжнародного обміну студентами.

A graphic of a spiral-bound notebook with a white page and a green cover. The spiral binding is on the left side. The text "Дякую за увагу!" is centered on the page.

Дякую за увагу!