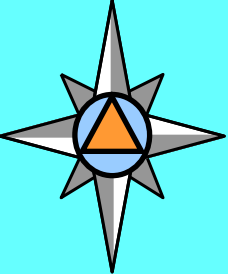


*Организационные основы
защиты населения и
территорий от
чрезвычайных ситуаций
мирного и военного
времени*



Учебные вопросы :

1. РСЧС: история создания, структура, задачи, органы управления, силы и средства.

2. ГО: структура, задачи, органы управления, силы и средства.

Создание государственного органа по борьбе с чрезвычайными ситуациями

7 июля 1990 г. Президиумом Верховного Совета РСФСР было принято Постановление «Об образовании Российского корпуса спасателей». Реализуя это постановление, Совет Министров РСФСР 27 декабря 1990г. образовал Российский корпус спасателей на правах Государственного комитета РСФСР, а постановлением Президиума Верховного Совета РСФСР от 30 июля 1991 г. Российский корпус спасателей был преобразован в Государственный комитет РСФСР по чрезвычайным ситуациям (ГКЧС РСФСР).



В ноябре 1991 г. на базе ГКЧС РСФСР и Штаба гражданской обороны РСФСР был создан Государственный комитет по делам гражданской обороны, чрезвычайным ситуациям и ликвидации последствий стихийных бедствий при Президенте РСФСР, который после еще ряда преобразований в 1994 г. был реорганизован в Министерство Российской Федерации по делам гражданской обороны, чрезвычайным ситуациям и ликвидации последствий стихийных бедствий (МЧС России).

Единая государственная система предупреждения и ликвидации чрезвычайных ситуаций.

**Постановлением Правительства
Российской Федерации
от 18 апреля 1992 г. № 261 была создана
Российская система предупреждения и действий
в чрезвычайных ситуациях (сокращенно РСЧС),
преобразованная 5 ноября 1995 г. постановлением
Правительства Российской Федерации № 1113
в единую государственную систему предупреждения
и ликвидации чрезвычайных ситуаций.**

Нормативно-правовые документы по функционированию РСЧС

ОСНОВНЫЕ ДОКУМЕНТЫ

Федеральные законы

“О защите населения и территорий от чрезвычайных ситуаций природного и техногенного характера”
от 21.12.94 г. № 68-ФЗ

“О чрезвычайном положении” от 30.05.01 г. № 3-ФЗ

“Об аварийно-спасательных службах и статусе спасателей” от 22.08.95 г. № 151-ФЗ

“О государственном материальном резерве”
от 29.12.94 г. № 79-ФЗ

Указы Президента РФ

“Вопросы МЧС Российской Федерации. Положение о МЧС РФ” от 11.07.2004 г. № 868

Постановления Правительства РФ

“О единой государственной системе предупреждения и ликвидации чрезвычайных ситуаций”
от 30.12.2003 г. № 794

“О силах и средствах единой государственной системы предупреждения и ликвидации чрезвычайных ситуаций” от 3.08.96 г. № 924

“О классификации чрезвычайных ситуаций природного и техногенного характера” от 13.09.96 г. № 1094

“О подготовке населения в области защиты от ЧС природного и техногенного характера” от 4.09.03 г. № 738

“Положение о территориальном органе МЧС, специально уполномоченном решать задачи ГО и задачи по предупреждению и ликвидации ЧС по субъекту РФ» приказ МЧС от 06.08.2004 г. № 372

Основные принципы защиты населения и территорий от ЧС

Принцип государственной приоритетности

Вопросы защиты населения в ЧС имеют приоритет и являются важнейшей задачей государства и органов управления всех уровней

Принцип права граждан на защиту

Защите в ЧС подлежит все население РФ, а также иностранные граждане и лица без гражданства, находящиеся в зоне ЧС

Принцип заблаговременности

Мероприятия по предупреждению ЧС и максимально возможному снижению размеров ущерба от ЧС проводятся заблаговременно

Принцип учета особенностей

Планирование и осуществление мероприятий защиты от ЧС проводится с учетом экономических, природных и иных особенностей территорий и степени реальной опасности возникновения ЧС

Принцип необходимой достаточности

Необходимая достаточность и максимально возможное использование имеющихся сил и средств, привлекаемых к ликвидации ЧС

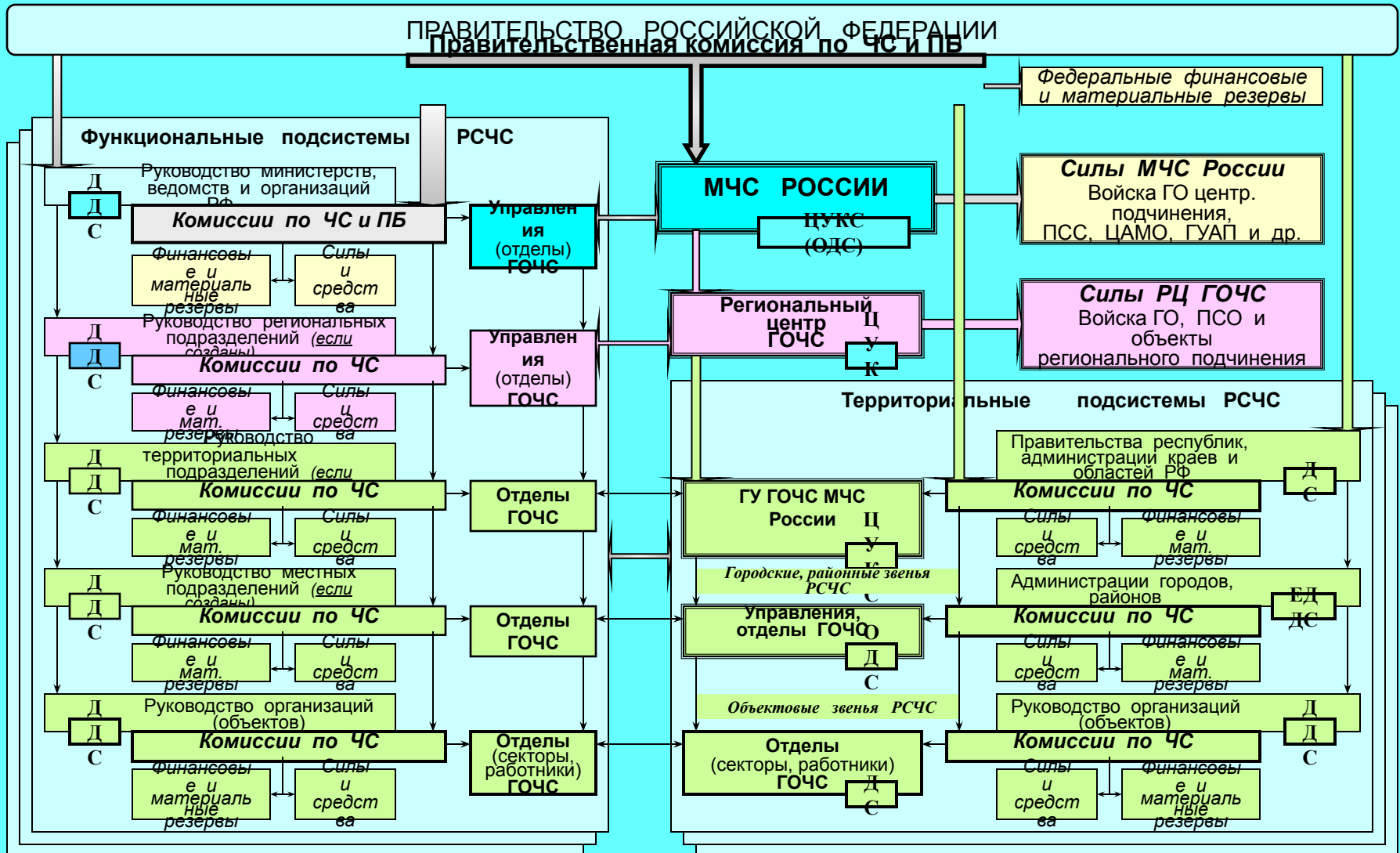
Принцип территориальности

Ликвидация ЧС осуществляется силами и средствами органов управления той территории, на которой сложилась ЧС;
при недостаточности имеющихся сил и средств привлекаются силы и средства вышестоящих органов управления

Единая государственная система предупреждения и ликвидации чрезвычайных ситуаций (РСЧС) –

организационная система, объединяющая органы, пункты управления, силы и средства органов исполнительной власти всех уровней и организаций, предназначенная для выполнения комплекса общегосударственных мероприятий, обеспечивающих в мирное время защиту населения, территории, окружающей природной среды, социально-экономического комплекса, материальных и культурных ценностей государства от чрезвычайных ситуаций техногенного, природного, экологического и иного характера

Структура РСЧС



Задачи РСЧС

Основная цель создания РСЧС -объединение усилий федеральных органов исполнительной власти, органов представительной и исполнительной власти субъектов Российской Федерации, органов местного самоуправления и организаций, их сил и средств в области предупреждения и ликвидации чрезвычайных ситуаций природного и техногенного характера, защиты от них населения и территорий в мирное время.

Разработка и реализация законов и других важных документов, регулирующих вопросы защиты населения и территорий от чрезвычайных ситуаций;

Осуществление целевых и научно-технических программ, направленных на предупреждение ЧС и повышение устойчивости функционирования предприятий, учреждений и организаций в ЧС;

Обеспечение готовности к действиям органов управления, сил и средств, предназначенных для предупреждения и ликвидации ЧС;

Сбор, обработка, обмен и выдача информации в области защиты населения и территорий от ЧС;

Подготовка населения к действиям при ЧС;

Прогнозирование и оценка социально-экономических последствий ЧС;

Создание резервов финансовых и материальных ресурсов для ликвидации ЧС;

Осуществление государственной экспертизы, надзора и контроля в сфере защиты населения и территорий от ЧС;

Ликвидация ЧС;

Осуществление мероприятий по социальной защите населения, пострадавшего от ЧС, проведение гуманитарных акций;

Реализация прав и обязанностей граждан в области защиты от ЧС;

Международное сотрудничество в области защиты населения и территорий от ЧС.

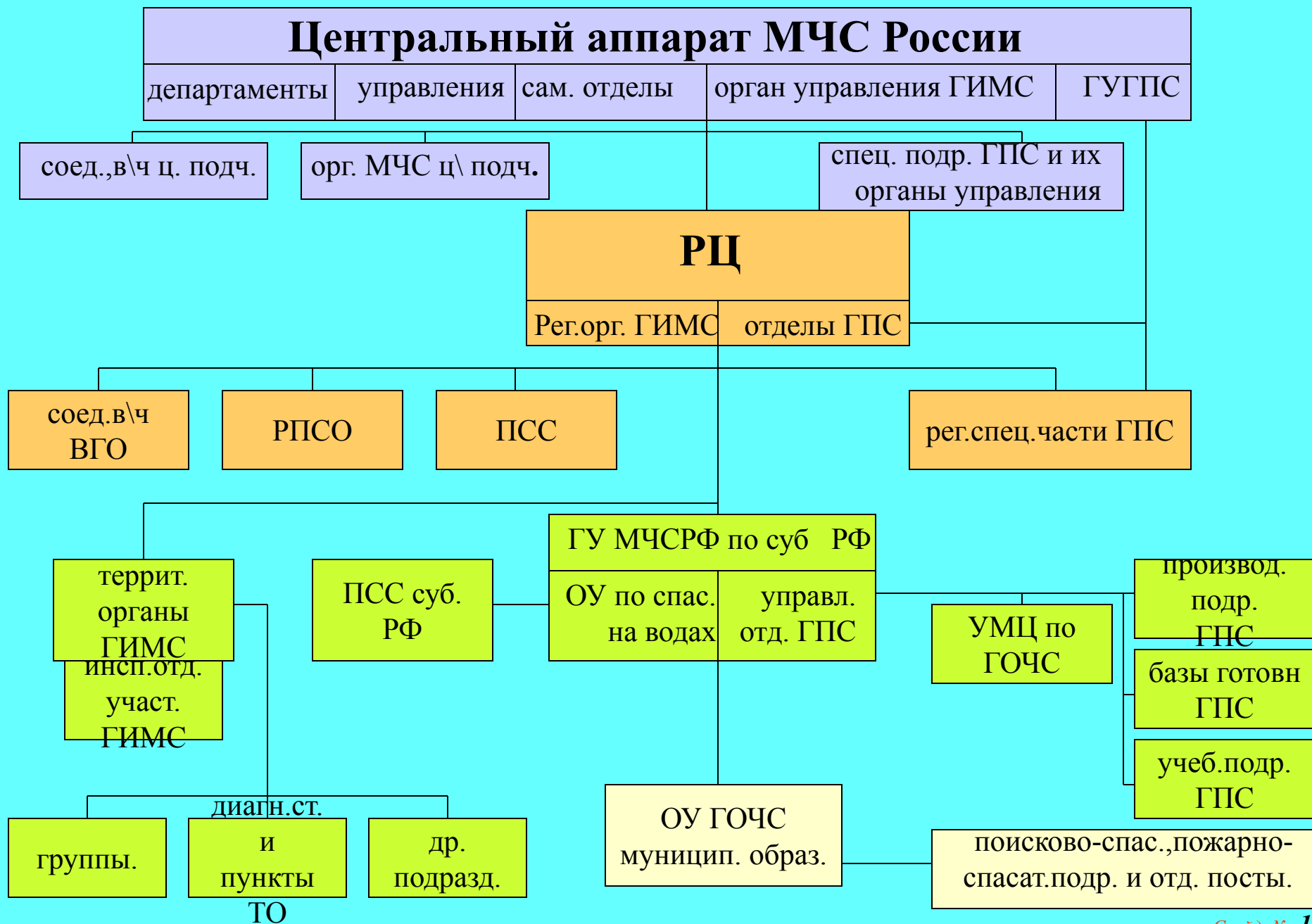
Система управления РСЧС и ГО



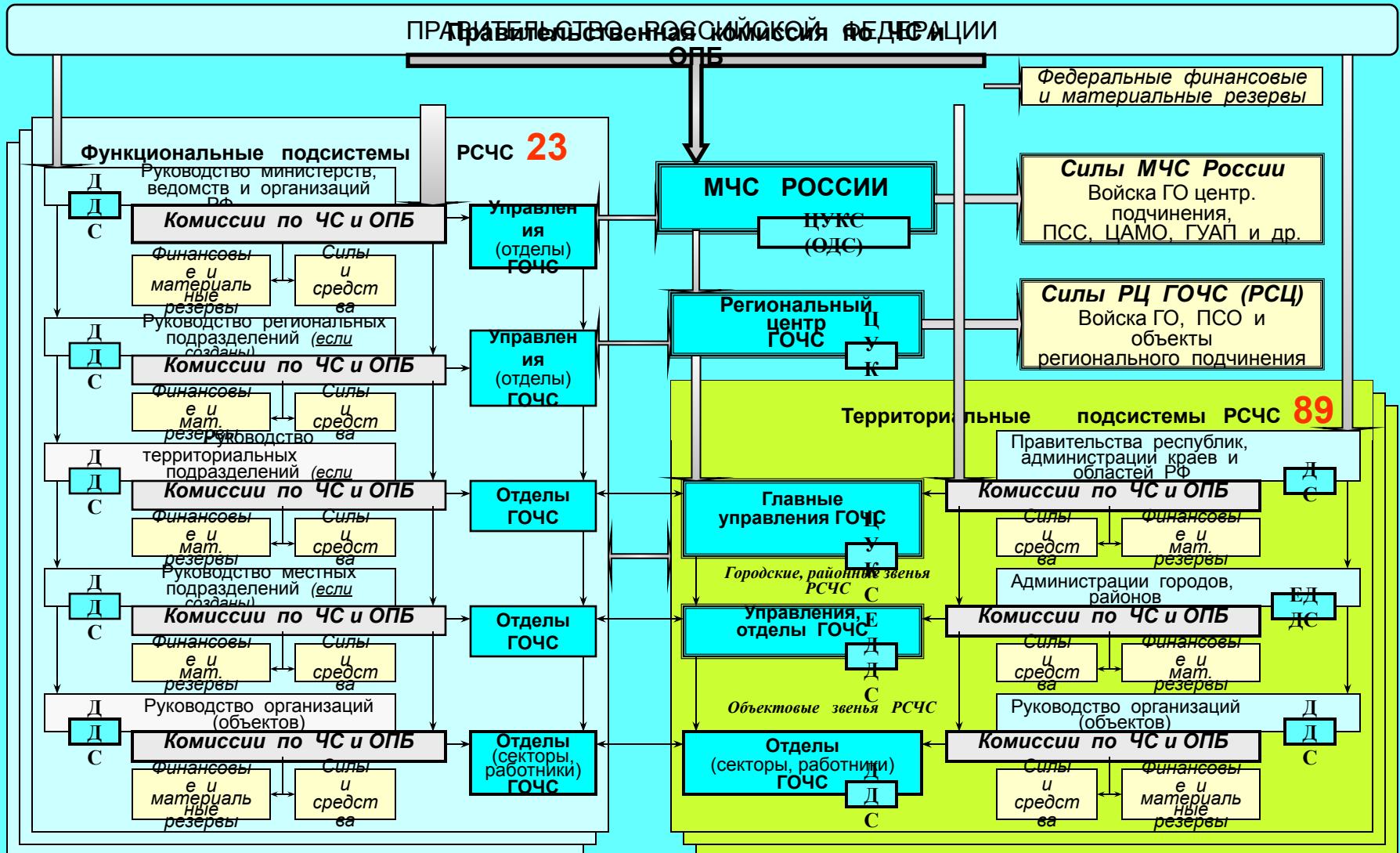
Структура органов управления РСЧС

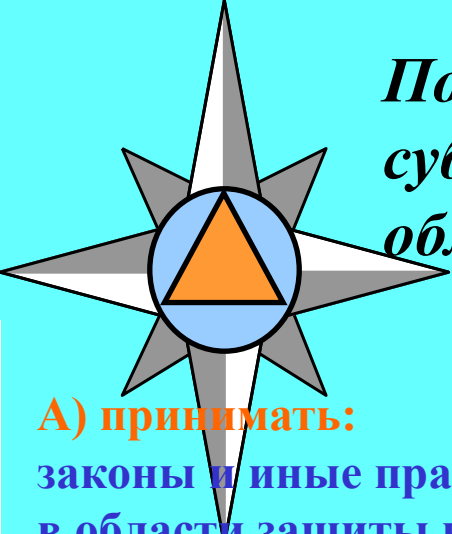
подсистемы РСЧС уровни	Территориальные подсистемы РСЧС при органах исполнительной власти субъектов РФ			Функциональные подсистемы РСЧС при федеральных органах исполнительной власти РФ		
	координационные органы управления РСЧС	органы управления по делам ГОЧС	органы повседневного управления РСЧС	координационные органы управления РСЧС	органы управления по делам ГОЧС	органы повседневного управления РСЧС
федеральный уровень РСЧС охватывает территорию Российской Федерации	ПК по ПДЧСи ОПБ Б	МЧС России	ЦУКС <i>МЧС</i> <i>РФ,</i> ОДС <i>МЧС РФ</i>	КЧС и ОПБ <i>министерства,</i> <i>ведомства РФ</i> (ведомственная <i>КЧС</i>)	УГОЧС <i>министерства,</i> <i>ведомства РФ</i>	ДДС (ОДС, ДС) <i>министерства,</i> <i>ведомства РФ</i> (ведомственная)
региональный уровень РСЧС охватывает территорию федерального округа РФ	представитель Президента	РЦ ГОЧС	ЦУКС <i>РЦ</i> <i>ГОЧС</i>	КЧС и ОПБ <i>регионального</i> <i>подразделения</i> <i>министерства,</i> <i>ведомства РФ</i>	УГОЧС (ОГОЧС) <i>регионального</i> <i>подразделения</i> <i>министерства,</i> <i>ведомства РФ</i>	ДДС <i>регионального</i> <i>подразделения</i> <i>министерства,</i> <i>ведомства РФ</i>
территориальный уровень РСЧС охватывает территорию субъекта РФ	КЧС и ОПБ <i>республики,</i> <i>края, области,</i> <i>автономного</i> <i>округа</i>	ГУ МЧС России	ЦУКС <i>субъекта РФ</i> ДС <i>администрации</i> <i>субъекта РФ</i>	КЧС и ОПБ <i>территориального</i> <i>подразделения</i> <i>министерства,</i> <i>ведомства РФ</i>	ОГОЧС <i>территориального</i> <i>подразделения</i> <i>министерства,</i> <i>ведомства РФ</i>	ДДС <i>территориального</i> <i>подразделения</i> <i>министерства,</i> <i>ведомства РФ</i>
местный уровень РСЧС охватывает территорию района, города, нас. пункта	КЧС и ОПБ <i>сельского района,</i> <i>города,</i> <i>района в городе</i> <i>(с районным</i> <i>делением)</i> КЧС и ОПБ	УГОЧС <i>категоризированног</i> <i>о</i> <i>города (гор.</i> <i>района),</i> ОГОЧС <i>некатегор.города,</i>	ЕДДС <i>города, района</i> ДС ОГОЧС (<i>или</i> <i>ДС</i> <i>администрации)</i>	КЧС и ОПБ <i>городского,</i> <i>районного</i> <i>подразделения</i> <i>министерства,</i> <i>ведомства РФ</i>	ОГОЧС <i>городского,</i> <i>районного</i> <i>подразделения</i> <i>министерства,</i> <i>ведомства РФ</i>	ДДС <i>городского,</i> <i>районного</i> <i>подразделения</i> <i>министерства,</i> <i>ведомства РФ</i>
объектовый уровень РСЧС охватывает территорию организации, объекта	КЧС и ОПБ <i>организации,</i> <i>объекта</i> <i>местного</i> <i>(территориально</i> <i>го)</i> <i>подчинения</i> (объектовая КЧС)	ОГОЧС (сектор, работник по делам ГОЧС) <i>организации,</i> <i>объекта</i>	ДДС <i>организации,</i> <i>объекта</i> (объектовая ДДС)	КЧС и ОПБ <i>организации,</i> <i>объекта</i> <i>ведомственного</i> <i>подчинения</i> (объектовая КЧС)	ОГОЧС (сектор, работник по делам ГОЧС) <i>организации,</i> <i>объекта</i>	ДДС <i>ведомственной</i> <i>организации,</i> <i>объекта</i> (объектовая ДДС)

Схема организации управления МЧС России



Структура РСЧС





Полномочия органов государственной власти субъектов РФ и местного самоуправления в области защиты населения и территорий от ЧС

Они должны:

А) принимать:

законы и иные правовые акты, в соответствии с федеральными законами, в области защиты населения и территорий от ЧС;
решения о проведении эвакуационных мероприятий в ЧС и обеспечивать их выполнение.

Б) осуществлять:

подготовку и содержание в готовности сил и средств для защиты населения и территорий от ЧС;
обучение населения способам защиты и действий в ЧС;
обеспечение своевременного оповещения и информирования населения об угрозе и о возникновении ЧС;
финансирование мероприятий в области защиты населения и территорий от ЧС;

В) организовывать и проводить АСДНР, поддерживать общественный порядок;

Г) создавать:

резервы финансовых и материальных ресурсов для ликвидации ЧС;
ОУ ГОЧС;

Д) содействовать устойчивому функционированию организаций в ЧС.

Структура территориальной подсистемы РСЧС

**Органы
исполнитель-
ной власти**

Администрация
органа исполнительной
власти субъекта РФ
(республики, края, области,
автономии)

**Координац.
органы
управления
РСЧС**

**Комиссия по пред. и
ликв. ЧС и обесп. пож.
безопасности**
(республики, края, области,
автономии)

**Постоянно
действующие
органы
управления**

**Орган управления
по делам ГОЧС,**

**Органы
повседневного
управления
РСЧС**

**ЦУКС.информ.центры,
ДДС терр.органов ФОИВ**

**Силы, средства
и резервы
РСЧС**

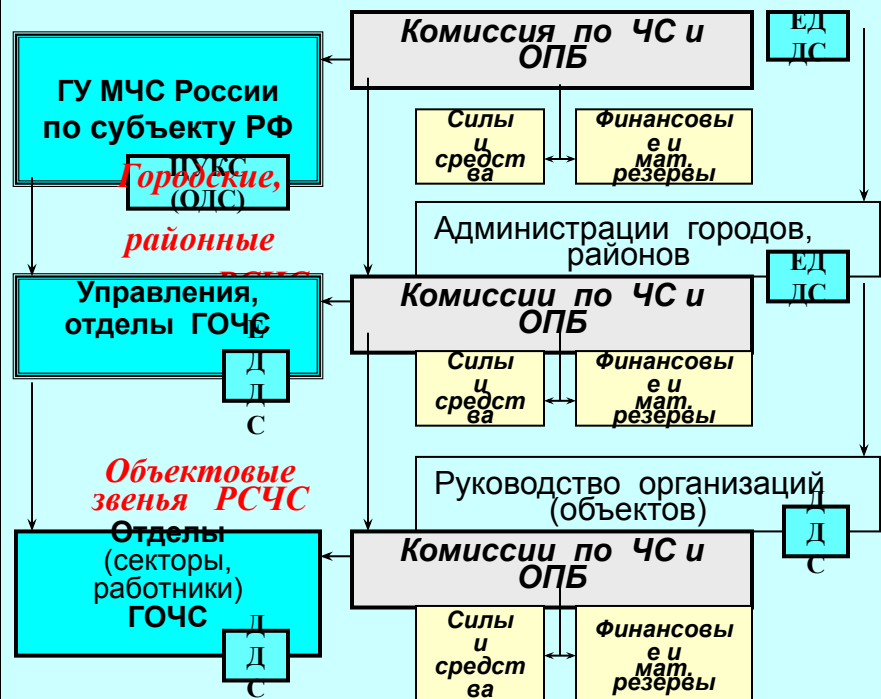
**Силы и
средства**

**Финансов
о-
матер.
резервы**

Территориальная подсистема РСЧС

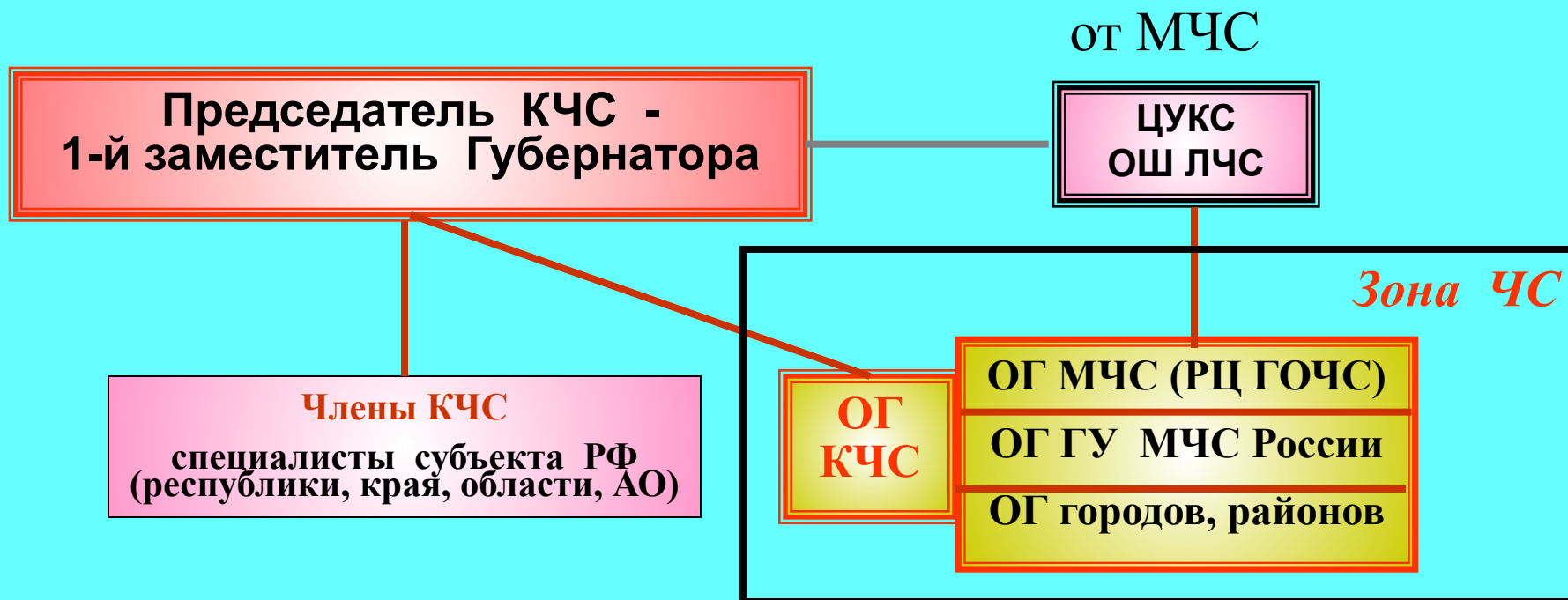
(в каждом субъекте РФ)

Правительство республики,
администрация края,
области, автономии



Территориальная комиссия по ЧС (КЧС и ОПБ) –

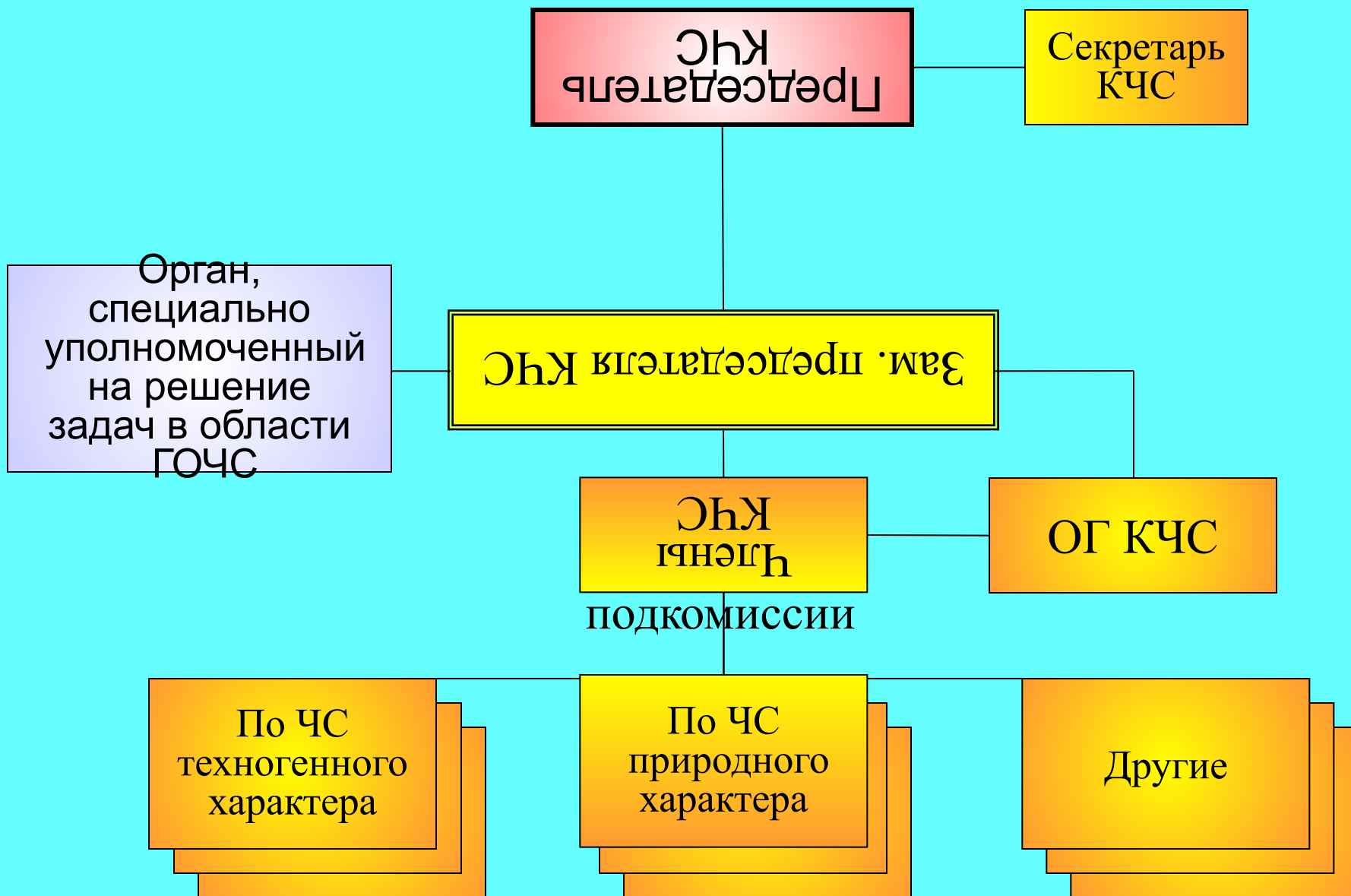
предназначена для организации и контроля мероприятий по предупреждению и ликвидации ЧС, обусловленных природными, техногенными и экологическими бедствиями, на своей территории, а также ее устойчивого функционирования в условиях ЧС, и является *территориальным координирующим органом ПЛЧС.*

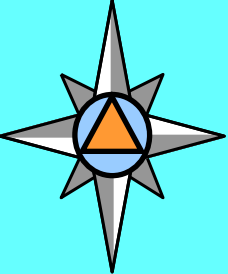


Основные задачи КЧС и ОПБ

1. Разработка предложений по реализации единой государственной политики в области предупреждения и ликвидации ЧС и обеспечения пожарной безопасности;
2. Координация деятельности органов управления и сил единой системы;
3. Обеспечение согласованности действий федеральных органов исполнительной власти субъектов РФ, органов местного самоуправления и организаций при решении вопросов в области предупреждения и ликвидации ЧС и обеспечения пожарной безопасности, а также восстановления и строительства жилых домов, объектов ЖКХ, социальной сферы, производственной и инженерной инфраструктуры, поврежденных и разрушенных в результате ЧС.
4. Иные задачи, возложенные решениями Правительства РФ, федеральных органов исполнительной власти, органов исполнительной власти субъектов РФ в соответствии с законодательством РФ, законодательством субъектов РФ.

Структура КЧС





В состав сил и средств территориального и местного уровня входят **силы и средства постоянной готовности, предназначенные для оперативного реагирования на ЧС и проведения работ по их ликвидации.**

Основу сил постоянной готовности составляют:

АСС, АСФ, и другие формирования и службы оснащенные специальной техникой, оборудованием и др. с учетом обеспечения проведения **АСДНР в течение не менее 3 суток.**

Перечень сил территориальных подсистем утверждается органами исполнительной власти субъектов РФ по согласованию с МЧС РФ.

Состав и структуру сил определяют ОИВ субъектов РФ, местного самоуправления.

Состав сил и средств РСЧС

Силы и средства наблюдения и контроля

Силы и средства МЧС России

- формирования и организации ВЦМ ПЧС МЧС России
- другие формирования и организации МЧС России

Силы и средства министерств, ведомств и территорий России

- формирования и организации ведомственных СНЛК за окружающей средой, ПОО и прилегающими территориями
- формирования и организации ГоскомСЭН России
- формирования и организации ветеринарной службы Минсельхозпрода России
- формирования и организации службы защиты растений Минсельхозпрода России
- формирования и организации СНЛК за продуктами питания и сырьем Госкомторга и Минсельхозпрода России
- формирования и организации геофизической службы Российской академии наук
- формирования и организации Росгидромета
- формирования и организации Минатома РФ
- другие силы и средства (в т.ч. Минобороны, МВД России и др.)

Силы и средства ликвидации ЧС

Силы и средства МЧС России

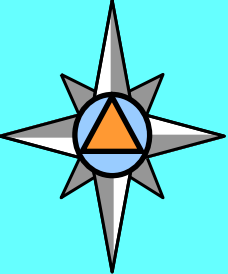
- соединения, части и подразделения Войск ГО РФ
- формирования ПСС, ГППС МЧС России
- другие формирования и организации МЧС России

Силы и средства министерств и ведомств России

- ведомственные противопожарные, поисковые, спасательные, аварийные, восстановительные, технические и иные формирования
- формирования вневедомственной охраны
- формирования ДПС ГИБДД МВД России
- формирования ВСМК Минздрава России
- формирования ветеринарной службы и службы защиты растений Минсельхозпрода России
- формирования Росгидромета
- формирования, пожарные, восстановительные поезда и суда МПС, Морречфлота России
- другие силы и средства (в т.ч. Минобороны, МВД России и др.)

Силы и средства территорий России, организаций и объектов экономики

- территориальные и объектовые формирования и силы постоянной готовности



Группировка сил в районе ЧС

Первый эшелон

Время прибытия в район ЧС не более 30 минут

Предназначен для локализации ЧС, тушению пожаров, проведения поисково-спасательных работ, оказания первой медицинской помощи и выполнения самых неотложных работ для обеспечения проведения АСДНР.

Второй эшелон

Срок прибытия в район ЧС не более 3-х часов

Предназначен для наращивания усилий при проведении АСДНР, жизнеобеспечения пострадавшего населения, оказания специализированной медицинской помощи (если с задачами не справился 1-й эшелон)

Третий эшелон (резерв)

Срок прибытия от 3-х часов до нескольких суток

Предназначен для подмены (наращивания) сил 1-2 эшелонов, проведения АСДНР, восстановления первичного жизнеобеспечения в районах ЧС (подача тепла, электроэнергии, обеспечение питанием и др.)

Режимы функционирования РСЧС

РЕЖИМЫ функционирования РСЧС

Режим повседневной деятельности

-при нормальной производственно-промышленной, радиационной, химической, пожарной, биологической (бактериологической), ветеринарной, сейсмической, гидрометеорологической обстановке;
-при отсутствии эпидемий, эпизоотий, эпифитотий, пожаров

Режим повышенной готовности

-при ухудшении производственно-промышленной, радиационной, химической, пожарной, биологической (бактериологической), ветеринарной, сейсмической, гидрометеорологической обстановке;
-при получении прогноза о возможности возникновения ЧС

Режим чрезвычайной ситуации

-при возникновении и во время ликвидации чрезвычайной ситуации

РСЧС при угрозе или с началом войны передает свои полномочия ГО страны

Решение о вводе режима функционирования РСЧС

в зависимости от

- от возможной или реально сложившейся обстановки;
- от масштаба прогнозируемой или возникшей ЧС

принимают:

Правительство Российской Федерации

Органы исполнительной власти субъектов РФ

Органы местного самоуправления городов, районов

Нормативно-правовые документы по функционированию ГО

ОСНОВНЫЕ ДОКУМЕНТЫ

Закон Российской Федерации

“О безопасности” от 5.03.92 г. № 2446-1

Федеральные законы

“Об обороне” от 31.05.96 г. № 61-ФЗ

“О мобилизационной подготовке и мобилизации в Российской Федерации” от 26.02.97 г. № 31-ФЗ

“О гражданской обороне” от 12.02.98 г. № 28-ФЗ

“О чрезвычайном положении” от 30.05.01 г. № 3-ФКЗ

Указы Президента РФ

“Вопросы ГО РФ. Положение о Войсках гражданской обороны РФ” от 27.05.96 г. № 784

“Вопросы МЧС Российской Федерации. Положение о МЧС РФ” от 11.07.2004 г. № 868

Постановления Правительства РФ

“О порядке отнесения организаций к категориям по гражданской обороне” от 19.09.98 г. № 1115

“О порядке отнесения территорий к группам по гражданской обороне” от 3.10.98 г. № 1149

«О порядке эвакуации населения, материальных и культурных ценностей в безопасные районы» от 22.06.2004 г. №303 дсп

“О федеральных службах гражданской обороны” от 18.09.99 г. № 1266

“О гражданских организациях гражданской обороны” от 10.06.99 г. № 620

Директивы НГО РФ и МЧС России

о переводе гражданской обороны на военное время

Гражданская оборона (ГО) –

(как комплекс мероприятий)

система мероприятий по подготовке к защите и по защите населения, материальных и культурных ценностей на территории Российской Федерации от опасностей, возникающих при ведении военных действий или вследствие этих действий

(Федеральный закон "О гражданской обороне")

Гражданская оборона (ГО) –

(как организационная система)

организационная система, объединяющая органы , пункты управления , силы и средства органов исполнительной власти всех уровней и организаций, предназначенная для выполнения в мирное и военное время комплекса общегосударственных оборонных мероприятий, обеспечивающих защиту населения, территории, природных ресурсов, социально-экономического комплекса, материальных и культурных ценностей государства от чрезвычайных ситуаций природно-техногенного и военного характера, возникающих в военное время при угрозе или в период ведения военных действий, а также вследствие этих действий

Основные принципы организации и ведения гражданской обороны

Принцип государственной приоритетности

Организация и ведение ГО являются одними из важнейших функций государства, составными частями оборонного строительства и обеспечения безопасности государства

Принцип единоначалия

Персональная ответственность начальников ГО всех уровней за ее подготовку и ведение

Территориально-производственный принцип

ГО организуется и ведется на базе объектовых и территориальных структур страны

Принцип единства управления

Организация руководства ГО в соответствии с существующей в стране системой органов государственной управления, управления экономикой и военного управления

Принцип заблаговременности

Планирование и подготовка мероприятий ГО осуществляется в мирное время

Принцип разумной достаточности и дифференцированности

Необходимая достаточность и максимальная эффективность при выполнении мероприятий ГО

Принцип преемственности

Постоянный учет и творческое применение опыта РСЧС при выполнении мероприятий ГО

Принцип двойного применения

Использование материально-технических средств и объектов ГО по двойному назначению

Гражданский принцип

Каждый гражданин России независимо от убеждений и местонахождения должен считать своей прямой обязанностью выполнение мероприятий ГО и имеет право на защиту в

Начало ведения ГО в РФ или отдельной ее территории с момента:

Объявления состояния войны с каким-либо государством

Фактического начала военных действий

Введения Президентом РФ военного положения

Основные задачи ГО

Обучение населения способам защиты от опасностей, возникающих в военное время

Оповещение населения об опасностях, возникающих в военное время

Эвакуация населения, материальных и культурных ценностей в безопасные районы

Предоставление населению убежищ и средств индивидуальной защиты

Проведение мероприятий по световой маскировке и другим видам маскировки

Проведение аварийно-спасательных работ в случае возникновения опасностей для населения при ведении военных действий или вследствие этих действий

Первоочередное обеспечение населения, пострадавшего от опасностей военного времени

Борьба с пожарами, возникшими при ведении военных действий или вследствие этих действий

Обнаружение и обозначение районов, подвергшихся радиоактивному, химическому, биологическому и иному заражению; обеззараживание населения, техники, зданий, территорий и другие мероприятия

Восстановление и поддержание порядка в районах пострадавших в военное время

Срочное восстановление функционирования необходимых коммунальных служб в военное время

Срочное захоронение трупов в военное время

Разработка и осуществление мер, направленных на сохранение объектов, существенно необходимых для устойчивого функционирования экономики и выживания населения в военное время

Обеспечение постоянной готовности сил и средств гражданской обороны

Общая структурная схема ГО РФ

Органы управления, силы и средства гражданской обороны (ГО)

Органы управления, силы и средства местной обороны (МО)

ГО министерств и ведомств РФ

Органы управления, силы и средства ГО министерств и ведомств Российской Федерации

Органы управления, силы и средства ГО региональных структурных подразделений

Органы управления, силы и средства ГО территориальных структурных подразделений

Органы управления, силы и средства ГО местных структурных подразделений

Органы управления, силы и средства ГО ведомственных организаций и объектов

Федеральные органы управления, силы и средства ГО

Региональные органы управления, силы и средства ГО

ГО субъектов РФ

Органы управления, силы и средства ГО органов власти субъектов Российской Федерации

Органы управления, силы и средства ГО органов местного самоуправления

Органы управления, силы и средства ГО территориальных организаций и объектов

МО силовых ведомств РФ

Органы управления, силы и средства МО силовых ведомств Российской Федерации

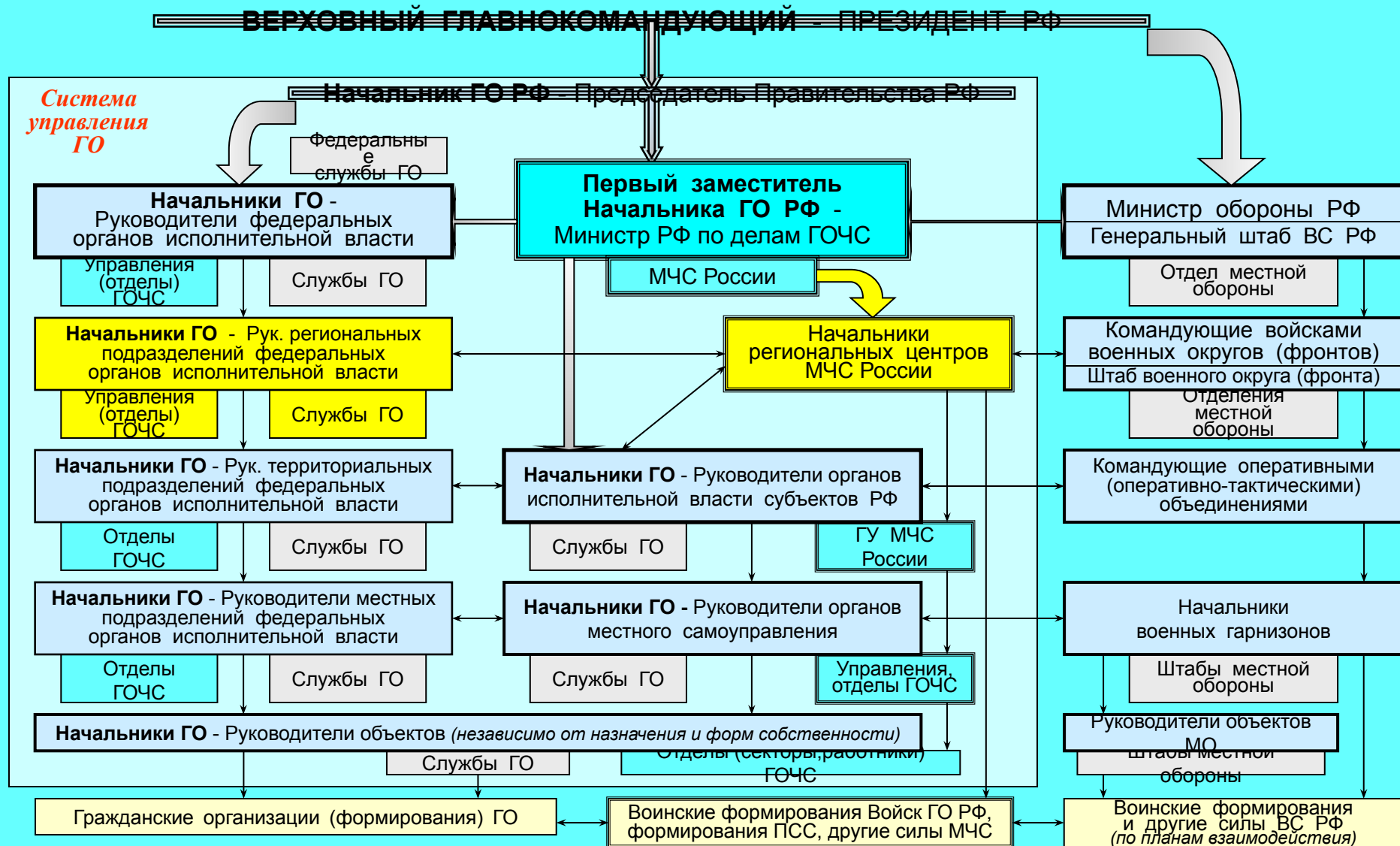
Органы управления, силы и средства МО военных округов (флотов, фронтов)

Органы управления, силы и средства МО территориальных гарнизонов (оперативных объединений)

Органы управления, силы и средства МО военных гарнизонов (опер.-тактич. объединений)

Органы управления, силы и средства МО организаций и объектов силовых ведомств

Структура ГО РФ



Структура органов управления ГО

ветви управления ГО	Территориальные органы управления ГО			Ведомственные органы управления ГО		
	руководящие органы управления ГО	органы управления по делам ГОЧС	оперативные органы управления ГО	руководящие органы управления ГО	органы управления по делам ГОЧС	оперативные органы управления ГО
уровни ГО	ОУГО			ОУГО		
Российская Федерация	НГО РФ Полномочны	МЧС России	ЦУКС МЧС РФ, ОДС МЧС РФ	НГО министерства, ведомства РФ	УГОЧС (ОГОЧС) министерства, ведомства РФ	ДС (ОДС, ДС) министерства, ведомства РФ
Федеральный округ РФ	й представитель Президента	РЦ ГОЧС	ЦУКС РЦ ГОЧС	НГО регионального подразделения министерства, ведомства РФ	УГОЧС (ОГОЧС) регионального подразделения министерства, ведомства РФ	ДС регионального подразделения министерства, ведомства РФ
Субъект РФ	НГО республики, края, области, автономного округа	ГУ МЧС России УГОЧС	ЦУКС (ОДС) ОУ ГОЧС, ЕДС, ДС ОДС субъекта РФ	НГО территориальног о подразделения министерства, ведомства РФ	ОГОЧС территориальног о подразделения министерства, ведомства РФ	ДС территориальног о подразделения министерства, ведомства РФ
Город, район, населенный пункт	НГО сельского района, города, района в городе (с районным делением) НГО	категорированног о города (гор. района), ОГОЧС некатегор.города, сельского района ОГОЧС	ДС КГ, ОГОЧС (или ДС администрации) ЕДС, ДС города, района	НГО городского, районного подразделения министерства, ведомства РФ	ОГОЧС городского, районного подразделения министерства, ведомства РФ	ДС городского, районного подразделения министерства, ведомства РФ
Организация, объект экономики	организации, объекта местного (территориально го) подчинения	(сектор, работник по делам ГОЧС) организации, объекта	ДС организации, объекта	НГО организации, объекта ведомственного подчинения	ОГОЧС (сектор, работник по делам ГОЧС) организации, объекта	ДС ведомственной организации, объекта

Система ГО на территориальном уровне

**РСЧС - система ПЛЧС
мирного времени**

**ГО - система ПЛЧС
военного времени**

Система управления

**Руководящий
(координационный)
орган управления**

Комиссия по ЧС и ПБ
(Председатель КЧС - зам.
главы администрации
территории или ведомства)

**Начальник ГО -
глава администрации**
(территории или ведомства)

**Орган управления
по делам ГОЧС**

**Орган управления
по делам ГОЧС**
ГУ МЧС России республики,
края, области,

**Орган управления
по делам ГОЧС**
ГУ МЧС России республики,
края, области

**Орган повседневного
управления
Оперативный
орган управления**

Дежурная служба
(ДС администрации)

Дежурная служба
(ДС администрации)

**ЦУКС
ЕДДС**

ЦУКС
(ОДС ОУ ГОЧС)

**Дежурно-диспетчерская
служба**
(ведомственная ДДС)

**Дежурно-диспетчерская
служба**
(ведомственная ДДС)

Службы ГО
(территории, ведомства,
объекта)

Финансовые

**Силы и
средства
РСЧС**

**и
материальн
ые
резервы
РСЧС**

**Силы и
средства
ГО**

**Финансовые
и
материальн
ые
резервы ГО**

**Силы, средства и
резервы ПЛЧС
мирного и военного
времени**

Классификация пунктов управления

Система пунктов управления РСЧС и ГО

По назначению

Основные

Вспомогательные

По условиям работы

Повседневные

Запасные

По подвижности

Стационарные

*Подвижные
(мобильные)*

*По месту
располож.*

Городские

Загородные

Состав служб ГО

Федеральные службы ГО

- медицинская
- охраны общ. порядка
- противопожарная
- защиты животных и растений
- защиты культурных ценностей

Службы ГО субъектов РФ

- республиканские
- краевые
- областные
- автономных областей
- автономных округов

Местные службы ГО

- районные (сельских)
- городские
- городских районов
- других населенных пунктов

Службы ГО организаций

- объединений
- предприятий
- учреждений
- организаций

Состав сил ГО

Силы ГО

Воинские формирования (Войска ГО)

Нештатные формирования - гражданские организации ГО

Силы ВС РФ, привлекаемые по планам ГО и взаимодействия

Воинские формирования общего назначения

Воинские формирования специального назначения

Силы ПСС и АСС, привлекаемые по планам взаимодействия

Поисково-спасательные формирования

Аварийно-спасательные формирования

Состав группировки сил ГО

Силы и средства ГО организаций (объектов)

- объектовые нештатные формирования ГО общего, специального и специализированного назначения;
- объектовые силы постоянной готовности.

Местные группировки сил ГО (в городах, районах)

- местные формирования ГО общего назначения;
- штатные подразделения и специальные формирования (служб) ГО города, района;
- формирования ПСС (если есть);
- силы и средства ГО крупных объектов на территории городов, районов (с учетом возможной обстановки на самом объекте);
- силы и средства ГО соседних городов, районов (по планам взаимодействия);
- формирования Войск ГО и ВС (в оперативном подчинении – по планам взаимодействия);
- резерв НГО** города, района – 1 сводное формирование ГО общего назначения.

Региональные группировки сил ГО (в регионах РФ)

- региональные спасательные формирования ПСС МЧС России;
- формирования Войск ГО регионального подчинения;
- специализированные формирования ГО и штатные подразделения регионального подчинения федеральных органов исполнительной власти (министерств, ведомств РФ);
- формирования ГО субъектов РФ региона (по планам взаимодействия);
- формирования ВС РФ (в оперативном подчинении – по планам взаимодействия).

Территориальные группировки сил ГО (в субъектах РФ)

- территориальные формирования ГО общего назначения;
- штатные подразделения и специальные формирования (служб) ГО субъектов РФ;
- формирования ПСС РФ и другие ПСФ;
- группировки сил ГО городов, районов на территории субъекта РФ (с учетом возможной обстановки в самих городах, районах);
- формирования ГО и штатные подразделения объектов особой важности на территории субъекта РФ (с учетом возможной обстановки на самом объекте);
- специализированные формирования ГО ПОО на территории субъекта РФ (с учетом возможной обстановки на самом объекте);
- формирования ГО соседних субъектов РФ (по планам взаимодействия);
- формирования Войск ГО и ВС (в оперативном подчинении – по планам взаимодействия);
- резерв** – 1-2 сводных формирования ГО;
- специальные формирования ГО;
- подразделения ППС, ПСС;
- другие необходимые силы.

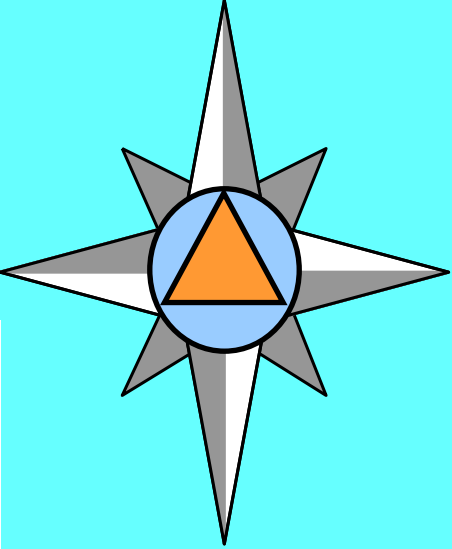
Федеральная группировка сил ГО (для всей страны)

- центральные спасательные формирования ПСС МЧС России;
- формирования Войск ГО центрального подчинения;
- специализированные формирования ГО и штатные подразделения центрального подчинения федеральных органов исполнительной власти (министерств, ведомств РФ);
- специализированные формирования федеральных служб ГО;
- формирования ВС РФ (в оперативном подчинении – по планам взаимодействия).

Федеральный (стратегический) резерв сил ГО

-силы МЧС России –
179 СЦ; ЦСООР; ЦАМО; ГУАП.

-силы федеральных органов исполнительной власти (министерств, ведомств РФ), выделяемые в федеральный резерв сил ГО.



Спасибо за внимание!