

# Красная книга Глазуновского района

(Водно-болотные угодья)

Презентация

составлена заведующей Ловчиковской  
библиотекой Барабановой Г.В.

Вской области

19



# Вступление

Наш район расположен в центральной части Среднерусской возвышенности на Восточно-Европейской равнине и представляет собой пологохолмистую равнину с сильной расчленённостью рельефа овраго-балочными системами. Территория района включает в себя водоразделы Волги и Дона. В Глазуновском районе берёт начало река Ока – крупный приток Волги.

# ПОКРЫТОСЕМЕННЫЕ



# Касатик безлистный

## *Iris aphylla* L.

### Сем, Касатиковые

Описание. Многолетнее короткочерешчатое травянистое растение высотой 15-30 см. Листья линейно-мечевидные, серповидно-изогнутые. Цветонос разветвлённый, с двумя небольшими вздутыми, травянистыми прицветниками. Цветки крупные (7-8 см длиной). Околоцветник ярко-фиолетовый, из шести листочков, из которых три наружных сверху снабжены продольной бородкой из волосков. Плод – многосемянная трёхгранная коробочка.

Экология и биология. Произрастает в сухих лиственных лесах, по опушкам дубрав, остепенно-луговым склонам рек. Цветёт в мае-июне, плодоносит в июне-июле. Размножается семенами и вегетативно.

Замечен в окрестностях д. Руда Бронской Е.М.



# Пальчатокоренник Балтийский *Dactylorhiza baltika* (Klinge) Orlova Сем. Орхидные

Описание. Многолетнее травянистое растение с небольшим пальцевидно-рассеченным клубнем. Стебель 15-60 см высотой, диаметром до 10мм. Листья в количестве 4-6, сидячие, продолговато-ланцетные, шириной 15-35 мм и длиной 10-20 см, зелёные с мелкими тёмными пятнышками. Соцветие – верхушечный густой многоцветковый колос. Цветки 8-14 мм в диаметре, розово-лиловые. Околоцветник образован 6 листочками, расположенными в два круга, средний и два внутренних лепесточка торчат вверх, образуя шлем. Плоды – цилиндрические коробочки, семена мелкие, многочисленные.

Экология и биология. Растёт на сырых лугах. Предпочитает карбонатные почвы. Цветёт в июне – начале июля, плодоносит в августе. Размножается семенами и вегетативно.

Замечен в окрестностях д. Ловчиков Ядровой Н.И., Барабановой Г.В.

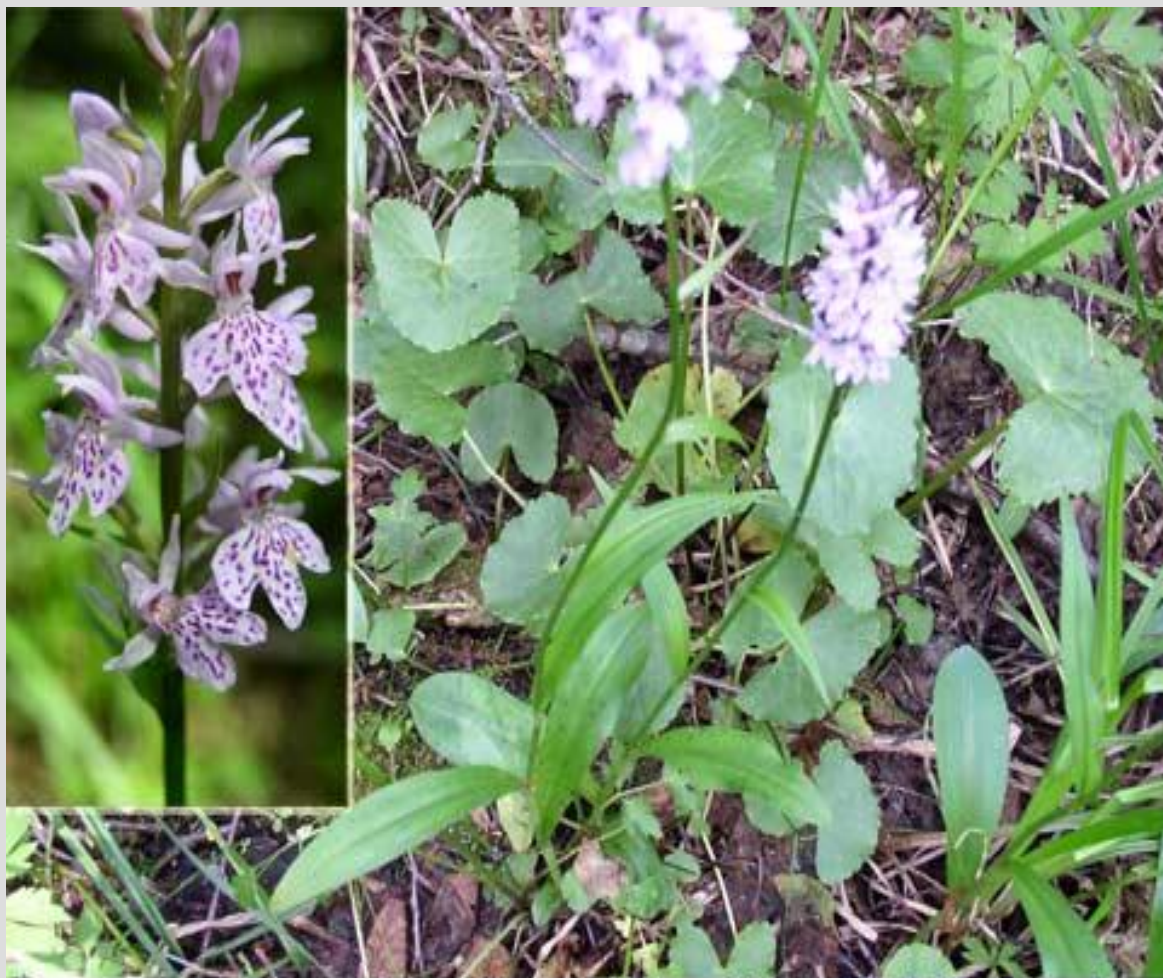


# Пальчатокоренник Фукса *Dactylorhiza fuchsii* (Druce) Soo Сем. Орхидные

Описание. Многолетнее травянистое растение с пальчатыми сплюснутыми клубнями и стеблем 15-65 см высотой и около 7 мм толщиной. Листья сверху с фиолетово-коричневыми пятнами, отклонённые плоские, обычно в числе 6; нижний лист обратнойцевидный, два следующих продолговато-ланцетные, верхние линейно-ланцетные. Соцветие – цилиндрический колос, густой, 4-14 см длиной и 2,5-3 см в диаметре. Цветки розово-лилово-фиолетовые, с фиолетовым рисунком из пятнышек, сливающихся в линии. Плод – коробочка, семена мелкие многочисленные.

Экология и биология. Растёт по заброшенным лесным дорогам, просекам, на лесных полянах в лиственных и смешанных лесах. Предпочитает богатые влажные рыхлые почвы. Зацветает на 8-11 год жизни. Цветёт в июне-июле. Опыляется мухами.

Замечен в окрестностях д. Собакино  
Зайцевой Т.Н.



пальчатокоренник Фукса (*Dactylorhiza fuchsii* (Druce) Soo) <http://svitiaz1.narod.ru>

# Любка зеленоцветковая

## *Platanthera chlorantha*

(Cust.) Reichenb.  
Сем. Орхидные

Описание. Многолетнее травянистое растение с продолговато-яйцевидным клубнем, имеющим тонкое шиловидное окончание. Стебель 30-60 см высотой с двумя обратояйцевидными прикорневыми листьями. Цветки зеленоватые, непахучие, собраны в рыхлый колос до 25 см высотой. Листочков околоцветника 6, завязь сидячая, скрученная. Плод коробочка. Экология и биология. Растёт в широколиственных лесах, смешанных на местах с рыхлой богатой, умеренно увлажнённой почвой. Цветёт в июне-июле; плоды созревают в июле-августе. Размножается семенами. Цветёт с большими перерывами (2-5 лет). Отмечено около 30 видов опылителей, которых привлекает обилие нектара. Семенная продуктивность очень высока – до 20 тысяч семян в одном плоде. Замечен в окрестностях д. Ловчиково Ядровой Н.И.





## Купальница европейская *Trollius europaeus* L. Сем. Лютиковые

Описание. Многолетнее травянистое растение высотой до 30-80 см, с коротким корневищем и шнуровидными корнями. Стебель прямой, простой, реже ветвистый. Листья очередные, с длинным черешком, рассеченные до основания на пять ромбических, зубчато-надрезанных сегментов. Цветок один, реже несколько. Цветки правильные, крупные – до 5 см в диаметре, шаровидные.

Многочисленные чашелистики жёлтые, широкие. Плод – почти шаровидная многолистовка с чёрными блестящими семенами.

Экология и биология. Растёт на сырых опушках, в лиственных лесах, на сырых лугах. Цветёт в конце мая – июне, плодоносит в июле.

Размножается семенами. Зацветает на 9-й год. Опыляют мелкие насекомые, шмели и пчёлы.

Замечена в окрестностях д. Руда Барабановой Г.В., Ядровой Н.И.



# ПТИЦЫ



# Большая выпь

## *Botaurus stellaris* (Linnaeus, 1758)

### Отряд Аистообразные

### Сем. Цапливые



Описание. Крупная коротконогая птица с длинным массивным клювом. Длина тела 76 см, размах крыльев 117 см, масса тела 600-1940 г. Окраска рыжевато-бурая с тёмными продольными пестринами, на голове чёрная шапочка. Ноги зеленовато-оливкового цвета. Самка меньше самца.

Места обитания. Обитает по водоёмам с берегами заросшими камышом и тростником. Активна на зорях и ночью. Гнёзда, диаметром 50 см, расположены на земле, кочке или трясине, надёжно укрыты в зарослях. Каждую весну птицы возвращаются к своим гнёздам. Основной корм мелкая рыба, лягушки, головастики, насекомые, мыши. Прилетают в апреле, улетают в сентябре-октябре.

# Малая выпь (Волчок)

## *Ixobrychus minutus* (Linnaeus, 1766)

### Отряд Аистообразные

### Сем. Цаплевые

Описание. Одна из мелких цапель, с короткими зеленоватыми ногами. Длина тела 36 см, размах крыльев 54 см, масса тела 70-160 г. Самец и самка различимы по окраске оперения. У самца верх головы и спина черные, грудь и шея охристые, крыло розовато-желтое, брюшко белое. Самка темнее и на груди пестрины. Глаза ярко-жёлтые.

Места обитания. Населяет прибрежные заросли водоёмов. Активна на зорях и ночью. Лазает по стеблям тростника и кустарников. Гнездится на ветвях кустарников отдельными парами. Питается мелкой рыбой, головастиками, насекомыми и пр.



# Лебедь-шипун

## *Cygnus olor* (Gmelin, 1789)

### Отряд Гусеобразные

### Сем. Утиные



Описание. Крупная птица с чисто белым оперением, длинной S-изогнутой шеей. Клюв красный с чёрным наростом на лбу. Самки мельче самцов. Длина тела 145-160 см, размах крыльев 208-238 см, вес 5,5-14,3 кг.

Места обитания. Строгий моногам. Гнездится парами на водоёмах с богатой растительностью. Гнёзда, диаметром 2м, устраивает в зарослях на кочке. Нетерпимо относится к присутствию других птиц. Питается подводными частями растений, водорослями, беспозвоночными.

Замечены пролётом.

# Большой веретенник

## *Limosa limosa* (Linnaeus, 1758)

### Отряд Ржанкообразные

### Сем. Бекасовые



Описание. Крупный кулик с длинными ногами и клювом. Верх тела рыже-серый, голова и грудь ржаво-рыжие, брюхо белое с тёмными поперечными полосами. Хвост чёрный с белым основанием. Клюв очень длинный, розовый у основания и чёрный к вершине.. Ноги серые. Длина тела 40-44 см, размах крыльев 70-82 см, масса тела 235-270 г.

Места обитания. Населяет влажные приречные луга, болота. Образует колонии в 30-40 пар. Основной корм насекомые, рачки, моллюски, мелкая рыба, семена растений. Прилетает в конце апреля, улетает в августе.

# Поручейник

## *Tringa stagnatilis* (Bechstein, 1803)

### Отряд Ржанкообразные

### Сем. Бекасовые

Описание. Стройный, длинноногий кулик размером с дрозда. Верх тёмно-серый с тёмными и рыжеватыми пятнами, голова и шея в чёрно-коричневых пестринах, низ белый с мелкими пестринами на зобу и груди. Надхвостье и испод крыла белые. Хвост белый в поперечных полосках. Клюв шиловидный, чёрный. Вес 50-85 г, длина тела 22-25 см, размах крыльев 39-44 см.

Места обитания. Гнездится по влажным пойменным лугам. Прилёт с конца апреля, отлёт с середины июля. Питается водными насекомыми, их личинками, мелкими моллюсками.



# Болотная сова

## *Asio flammeus* (Pontoppidan, 1763)

### Отряд СOVOобразные

### Сем. Совиные



Описание. Крупная сова. Оперение рыже-бурое с тёмными продольными пестринами, низ светлее верха. «Уши» еле заметны. Лицевой диск хорошо выражен. Крылья узкие и длинные. Клюв чёрный. Глаза желтые, ноги оперены до пальцев. Вокруг глаз широкие чёрные «очки». Длина тела до 45 см, размах крыльев до 120 см, масса тела до 450 г.

Места обитания. Гнездится в открытых пространствах. Гнездо на земле в густой траве. Часто держатся группами по 10-15 особей. Основным кормом являются мышевидные грызуны, лягушки, ящерицы, насекомые.



**Вертлявая камышевка**  
***Acrocerphalus paludicola* (Vieillot, 1817)**  
**Отряд Воробьинообразные**  
**Сем. Славковые**

Описание. Птица мелких размеров.

Общая окраска оперения пёстрая. На темени две тёмно-оливковые полосы. Брови светло-охристые, широкие и чёткие. Оливково-бурая спина и рыжеватое охвостье в пестринах. Вес 10-18 г, длина тела около 13 см, размах крыльев 16-20 см.

Места обитания. Гнездится по большим открытым осоковым и вейниковым болотам. На территории самца обитает несколько самок. Гнездо устраивает в густой растительности у земли или над водой. Основа питания: мелкие насекомые, пауки. Прилёт в апреле, отлёт в августе.



# Обыкновенный ремез

## *Remiz pendulinus* (Linnaeus, 1758)

### Отряд Воробьинообразные

### Сем. Синицевые

Описание. Мелкая птичка. Спина и плечи ржаво-коричневые, от клюва через глаз широкая чёрная полоса. Крылья и хвост черноватые со светлыми полосами. Нижняя часть охристая, горло белое. Длина тела 10-12 см, размах крыльев 16-18 см, масса тела 13 г.

Места обитания. Поселяется во влажных местах по кустарниковым и тростниковым зарослям на берегах водоёмов. Гнездо имеет форму продолговатого мешочка с трубчатым входом. Основа гнезда размочаленный луб с влётённым пухом рогоза, ив, тополей. Питается мелкими беспозвоночными и семенами растений.



# Малый погоньш

## *Porzana parva* (Scopoli, 1769)

### Отряд Журавлеобразные

### Сем. Пастушковые

Описание. Небольшая птица. У самца нижняя сторона, грудь, с боков, бока головы аспидно-серого цвета. Спина оливково-бурая с полосками. Подхвостье чёрное, с широкими белыми полосами и пятнами. Ноги оливковые, нос зеленоватый с тёмным кончиком и красным основанием. Длина тела 19 см, размах крыльев 39 см, масса 30-50 г.

Места обитания. Поселяется на осоковых болотах. Держится скрытно, иногда выплывает на открытые пространства. Гнездо на кочке. Основа питания – водные беспозвоночные, реже семена и побеги околководных растений. Улетает в сентябре-октябре.



# Сизоворонка

## *Coracias garrulus* Linnaeus, 1758

### Отряд Ракшеобразные

### Сем. Сизоворонковые

Описание. Птица размером с галку.

Спина и плечи глинисто-коричневые, голова, шея, крылья и брюшко – зеленовато-голубые. На сгибе крыла тёмно-синее пятно. Концы крыльев черные, хвост голубой с фиолетовым пятном. Клюв мощный, крючковатый. Длина тела 30-35 см, размах крыльев 42-49 см, масса тела до 160 г.

Места обитания. Населяет лесостепную, степную зоны. Гнездится в дуплах деревьев или в норах. Основной добычей являются крупные жуки и прямокрылые, мыши и ящерицы, ягоды, виноград. Отлёт в конце августа.



# Травник

## *Tringa totanus* (Linnaeus, 1758)

### Отряд Ржанкообразные

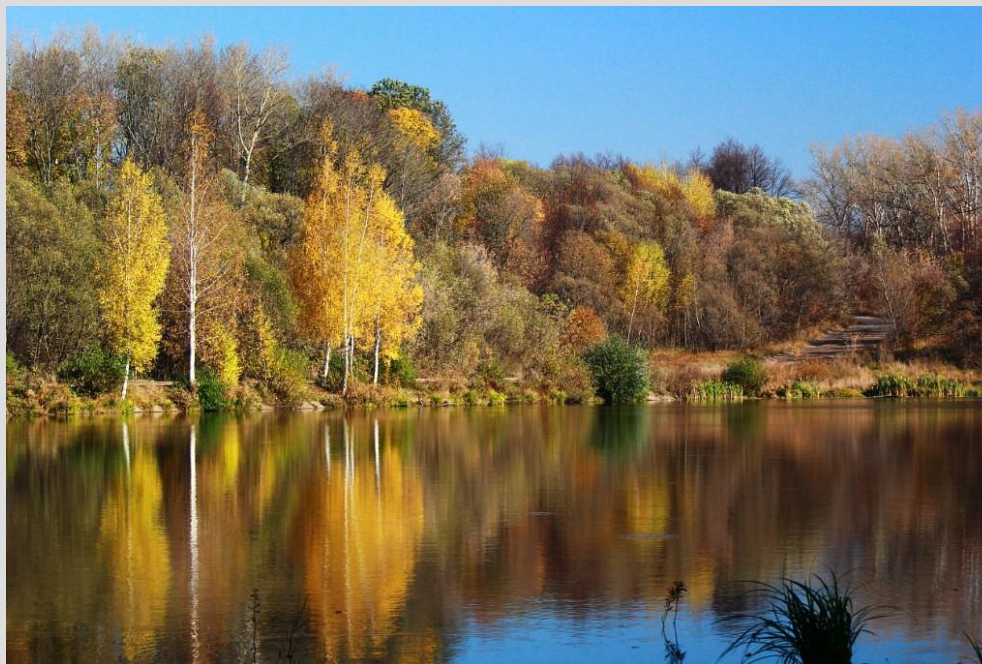
### Сем. Бекасовые



Описание. Кулик размером с крупного дрозда с коротким клювом и длинными ногами. Верх тела буросерый с тёмными пестринами. Надхвостье и широкая полоса на крыле белые, хвост белый с поперечными тёмными полосками. Длина тела 27-31 см, размах крыльев 47-65 см, масса тела 85-220 г.

Места обитания. Прилетает в начале апреля. Гнездится по влажным пойменным лугам, по кочкарнику и низинным болотам. Образует небольшие колонии. Гнёзда на земле в ямке. Питается наземными и водными беспозвоночными, которых собирает в траве, на мелководье, в грязи.

# МЛЕКОПИТАЮЩИЕ



**Русская выхухоль**  
***Desmana moschata***  
**(Linnaeus, 1758)**  
**Отряд Насекомоядные**  
**Сем. Кротовые**

Описание. Некрупный зверёк с длинным хвостом и короткими конечностями. Длина тела до 23 см, длина хвоста до 20 см, масса тела 450 г. Голова крупная, оканчивается хоботком. Глаза маленькие, уши не выступают из меха. Между пальцев на лапах имеется плавательная перепонка. Хвост почти голый, мех густой серовато-коричневый. Места обитания. Обитает только в лесных водоёмах с водной растительностью. Живут в норах, вход под водой. Всеядное животное.



**Европейская норка**  
**Mustela lutreola Linnaeus,**  
**1758**

**Отряд Хищные**  
**Сем. Куньи**

**Описание.** Приземистый зверёк с длинным гибким телом. Длина тела 28-43 см, хвост до 40% от длины тела (12-19 см), Масса тела 800 г. На задних лапах плавательные перепонки. мех густой тёмно-коричневый с белыми губами. Морда узкая, уши маленькие.

**Места обитания.** Ведёт полуводный образ жизни, зимой придерживаются зон с открытой водой. Охотится ночью, прекрасно плавает. Норы устраивают в берегах под корнями деревьев. Живут 7-10 лет. Питаются лягушками, рыбой, раками, грызунами.

