

Логика и этапы педагогического исследования

1. **Сущность логики педагогического исследования, этапы педагогического исследования**
2. **Составляющие педагогического исследования, их характеристика**



1. Сущность логики педагогического исследования, этапы педагогического исследования

Организация педагогического исследования – это упорядоченность методов педагогического исследования, конкретных действий и операций, позволяющая добиваться результатов в соответствии с поставленными задачами исследования. Чёткая организация исследования позволяет достигать поставленных целей в определённые сроки и обеспечивает достоверность полученных научных данных.

Педагогическое исследование организуется в соответствии с научной логикой.

Логика педагогического исследования отражает основные этапы и процедуры, отражающие движение от постановки цели исследования к достижению результата.



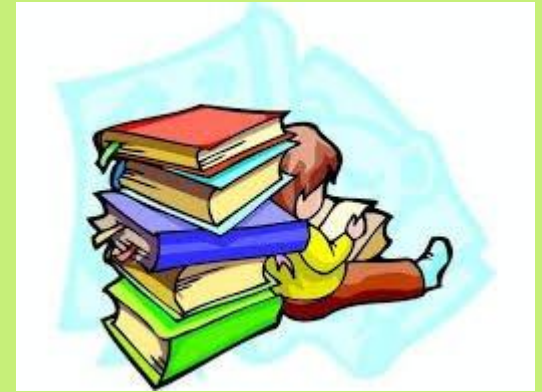
Основные этапы педагогического исследования

I этап	Общее ознакомление с проблемой исследования, обоснование ее актуальности , уровня разработанности, определение объекта и предмета, темы исследования. Формулировка общей и промежуточных целей исследования и соотнесение с целями задач .
II этап	Выбор методологии – исходной концепции, опорных теоретических положений, единого, определяющего ход и предполагаемые результаты исследования замысла, исследовательского подхода.
III этап	Построение гипотезы исследования – научно обоснованного предположения, нуждающегося в дальнейшей экспериментальной и теоретической проверке.
IV этап	Выбор методов исследования. Проведение констатирующего эксперимента с целью установления исходного состояния предмета исследования.
V этап	Организация и проведение преобразующего эксперимента.
VI этап	Анализ, интерпретация и оформление результатов исследования.
VII этап	Выработка практических рекомендаций.

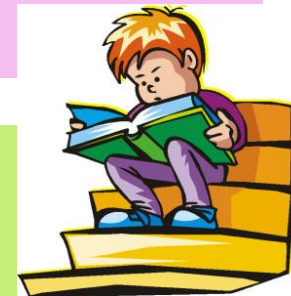
2. Составляющие педагогического исследования, их характеристика

Последовательность расположения разделов исследования и элементов научного аппарата следующая:

- актуальность;
- объект и предмет исследования;
- цель;
- гипотеза;
- задачи исследования;
- методологические основы и методы исследования;
- научная новизна;
- практическая значимость.



Характеристика основных составляющих педагогического исследования



АКТУАЛЬНОСТЬ.

Актуальность темы исследования обосновывается с учетом:

- а) потребностей общества в решении данной педагогической проблемы;
- б) состояния и тенденций развития исследуемой проблемы в педагогической науке;
- в) запросов практики, практических нужд работников различных видов учреждений образования (детского сада, средней школы, гимназии, колледжа, лицея, университета, института и др.).

При изложении **актуальности** темы в кратком (сжатом, обобщенном виде) раскрываются **важнейшие подходы к проблеме исследования, имеющиеся в научной литературе**; упоминаются **отечественные и зарубежные ученые**, которые занимались и занимаются этой и смежными с ней проблемами (при этом указывается исторический период или конкретные годы, когда они проводили данные исследования); определяется **степень разработанности темы, место исследования среди других схожих** (подобных, смежных, близких) исследований по избранной проблеме.

Завершая обоснование актуальности темы и указывая на недостаточность ее разработки в каком-то аспекте (плане, направлении), автор работы делает **вывод о необходимости проведения исследования для развития** (обогащения, углубления, систематизации) каких-то вопросов и проблем в теории и методике обучения, воспитания, управления в образовании, истории педагогики.

Актуальность темы может завершиться формулированием проблемы или противоречий.

Противоречие и проблема исследования

Противоречие - это взаимодействие между взаимоисключающими, но при этом взаимообуславливающими и взаимопроникающими друг в друга противоположностями внутри единого объекта и его состояния. Обратите внимание: противоположные стороны выявленного Вами противоречия относятся либо к практике, либо к теории (только в одном каком-то аспекте).

Примеры:

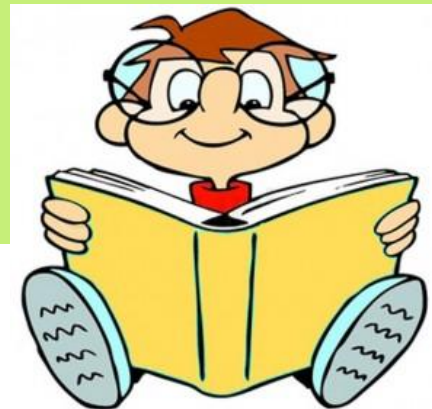
- 1) *противоречие между педагогическими требованиями к профессиональной деятельности преподавателей, с одной стороны, и отсутствием специальной психолого-педагогической подготовки этой категории педагогов - с другой. Сформулированное противоречие относится к практике обучения;*
- 2) *неправильный пример: противоречие между общественной потребностью в осуществлении профессиональной консультации учащихся и недостаточной ее научной разработкой. Здесь одна часть противоречия относится к практике воспитания, другая - к теории;*

Проблема - это объективно возникающий в ходе развития познания вопрос или целостный комплекс вопросов, решение которых представляет существенный практический или теоретический интерес.

Проблема логически вытекает из противоречия, из которого вычленяется то, что имеет отношение только к науке. Поставить проблему - значит ответить на вопрос "Что надо изучить из того, что раньше не было изучено?" Чаще всего проблема формулируется в виде вопроса. Например: "Каковы условия, необходимые и достаточные для ...?"

Исходя из противоречий, проблемы можно сформулировать **тему** исследования:

«Актуальность и проблема исследования позволили сформулировать тему данной работы следующим образом: "... (тема) ..."»



Проблема исследования

И самое простое, и самое сложное *исследование должно начинаться с ясно сформулированной проблемы.*

Часто неудовлетворительные результаты исследовательской работы заложены уже в первой фазе - формулировке проблемы.

Сформулировать проблему - значит выйти за пределы известного, познанного в область того, что должно быть познано. Речь идет не только о незнании, а прежде всего об осознании того, что мы чего-то не знаем.

Наиболее проблемными в наши дни являются в общем виде следующие вопросы:

- ✓ частные методики обучения;
- ✓ исследования в области воспитания как целостного процесса (по ступеням возрастного развития и по отдельным его аспектам);
- ✓ обоснование системы оптимального построения и совершенствования педагогического образования;
- ✓ дошкольное образование и воспитание;
- ✓ прогнозирование развития системы образования;
- ✓ проблемы педагогики малокомплектной сельской школы.

Тема исследования

При выборе **темы исследования** учитываются:

- *Собственные научные интересы;*
- *Свои возможности и подготовка к исследованию;*
- *Наличие уже имеющихся (наработанных материалов) (данных опытно-экспериментальной работы, анкетирования, тестирования, наблюдений, дневниковых записей, материалов из своего опыта работы в учреждениях образования, опыта работы своих коллег и др.).*

Тема исследования определяется исходя из анализа:

- 1) Педагогических явлений и фактов реальной действительности, раскрывающихся в литературе (философской, социологической, исторической, педагогической, методической);
- 2) Опыта работы педагогических коллективов, учителей, воспитателей, директоров школ и др.;
- 3) Собственного опыта педагогической работы.



Тема исследования

Тема исследования формулируется точно, кратко и нешироко. Неправильная формулировка темы может привести к произвольному толкованию научной проблемы и стихийному сбору научных фактов.

Типичные ошибки при формулировании темы исследования

Ошибка первая. Называние в формулировке темы нескольких (двух-трех) предметов исследования.

Пример. Тема «Условия использования межпредметных связей в профессиональной ориентации учащихся на педагогические профессии». Что является лишним?

Ошибка вторая. Отсутствие учета конкретного возраста и пола обучающихся при изучении проблем обучения и воспитания

Дошкольники, младшие школьники, подростки, старшеклассники существенно отличаются по своему развитию, отношению к учению и воспитанию, уровню сознания и самосознания.

Ошибка третья. Вольное (житейское) использование терминов и понятий, неверное их включение в контекст темы. Например, ребята, малыши, детвора, питомцы.

В психолого-педагогической литературе существуют **обобщенные образцы**, имеющие определенную характеристику.

Обучающиеся (учащийся, студент, воспитанник, аспирант, докторант, курсант, магистрант, слушатель, соискатель, стажер)- это те, кого рассматривают как участников образовательного процесса.

Воспитанники – это уже участники воспитательного процесса. Воспитанники раннего и дошкольного возраста, младшие школьники, подростки, старшеклассники – это представители определенной возрастной группы.



Цель исследования

ЦЕЛЬ ИССЛЕДОВАНИЯ - это краткая концептуальная формулировка сущности научного поиска, в которой даются (обозначаются, просматриваются) научные знания об объекте и предмете исследования. Т.е. тема должна содержать в себе указание и на объект и на предмет работы.

Наиболее распространенные конструкции, позволяющие сформулировать цель являются:

«выявить и обосновать»,

«выявить теоретические и методические подходы»,

«определить практически проверить».

Часто используются следующие формулировки цели:

разработать педагогические (научно-методические, организационно-педагогические и т.д.) основы формирования (воспитания, развития) у кого-либо (чего-либо);

выявить, обосновать и экспериментально проверить педагогические (дидактические, методические, организационно-педагогические ...) условия формирования (воспитания, развития)...

обосновать содержание, формы, методы и средства...;

разработать методики (методической системы) формирования чего-либо...;

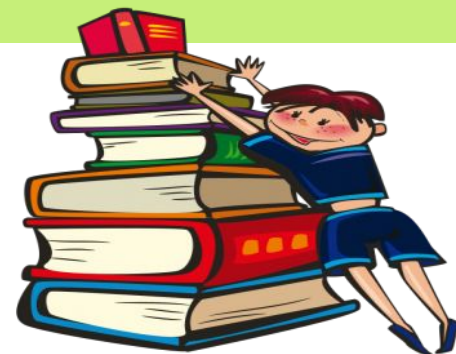
определить и разработать педагогические средства...;

разработать теоретическую модель...;

Педагогически обосновать что-либо...

Пример:

Тема: *«Проблемное обучение как фактор формирования ценностного отношения к процессу познания у младших школьников»*; цель: *выявить и обосновать возможности проблемного обучения в качестве фактора формирования ценностного отношения к процессу познания у младших школьников.*



Цель исследования

Требования к постановке цели исследования:

- 1) Формулируется только одна цель исследования.
- 2) При формулировании цели глагол дается в инфинитиве (определить, раскрыть, выявить, разработать, обосновать и т.д.).
- 3) Нельзя формулировать цель словами «исследование», «анализ», «рассмотрение», т.к. эти слова указывают на процесс достижения цели, а не на саму цель.



Гипотеза исследования

ГИПОТЕЗА - это научное предположение, допущение, истинное значение которого неопределенно. Формулируя гипотезу, Вы строите предположение о том, *каким образом* Вы намерены достичь поставленной цели исследования.

Например: «на Марсе возможна жизнь» - это предположение, которое может стать гипотезой. Но в таком виде предположение еще не является научной гипотезой. Дело в том, что на данный момент в ней не хватает обоснованности: «Учитывая наличие каналов на Марсе, возможности атмосферы (и т.д.), можно сделать предположение, что на Марсе возможна жизнь».

Важно осознать, что *гипотеза связывает между собой объект и предмет исследования и показывает характер этой взаимосвязи.*

Или, проще говоря, через гипотезу исследователь показывает как можно, воздействуя на предмет, влиять на объект работы: т.е. сделать предположение о том, что изменится в объекте.



Гипотеза исследования

Чаще всего для связи предмета и объекта в гипотезе используются следующие понятия: оптимизация, развитие, повышение эффективности и т.д. И эта связь обусловлена сочетанием: *если, то*.

Пример:

Тема: *Проблемное обучение как фактор формирования ценностного отношения к процессу познания у младших школьников* (объект и предмет уже определены).

Гипотеза (1): формы и методы проблемного обучения могут стать эффективным фактором формирования ценностного отношения к процессу познания у младших школьников, если они:

- систематически включаются в учебный процесс;
- творчески моделируют проблемные ситуации с игровыми в процессе обучения;
- сопровождаются позитивным подкреплением достижений учащихся;
- находятся в зоне ближайшего развития учеников;
- помогают учащимся определить границу знания-незнания;
- способствуют развитию познавательной активности и интереса ко всему процессу познания в целом.



Гипотеза не требуется в исследованиях по истории педагогики, сравнительной педагогике и при обобщении педагогического опыта. Как вы думаете ПОЧЕМУ?

Структура гипотезы бывает двусоставной и трехсоставной.

Двусоставная структура гипотезы: а) то или иное явление (процесс) будет эффективным; б) если, во-первых..., во-вторых, ...в-третьих, ...,

Трехсоставная структура гипотезы: а) учебно-воспитательный процесс будет таким-то; б) если сделать вот так и так; в) потому что существуют следующие педагогические закономерности: во-первых..., во-вторых..., в-третьих....

Гипотеза исследования

Другой подход к формулированию гипотезы. Модальность (т.е. предположительность, условность) может быть выражена и без привычного сочетания «если - то»; в этом случае гипотеза оказывается сформулированной как утверждение, где снова связаны между собой объект и предмет работы:

Пример:

Тема: *Проблемное обучение как фактор формирования ценностного отношения к процессу познания у младших школьников.*

Гипотеза (2): Проблемное обучение в начальном звене бучения, характеризующееся:

- систематичностью включения проблемных задач в учебный процесс;
- опорой на возрастные особенности и «зону ближайшего развития» при составлении проблемных задач для учащихся;
- творческим моделированием проблемных ситуаций с игровыми в процессе обучения;
- психолого-педагогическим подкреплением позитивных достижений учащихся - обеспечит:
- развитие осознанного отношения учащихся к противоречиям в ситуации знания-незнания;
- стимулирование познавательной активности учащихся с учетом их возрастных и индивидуальных особенностей;
- развитие мотивации и познавательного интереса к процессу узнавания нового и результатам познания, т.е. ценностное отношение к процессу познания в целом



Задачи исследования

Сформулированные цель и гипотеза исследования логически определяют его **ЗАДАЧИ**.

Под задачей в гносеологии (науке о познании) понимается данная в определенных конкретных условиях цель деятельности.

Задачи исследования выступают как частные, сравнительно самостоятельные цели исследования в конкретных условиях проверки сформулированной гипотезы. При формулировании задач можно использовать следующий алгоритм:

1. Наиболее простой, формальный (часто применяется в курсовых и выпускных работах) подход в выстраивании задач:
по первой главе:

- провести теоретический анализ проблемы исследования (изучить состояние проблемы исследования; проанализировать имеющуюся литературу по данной проблеме);
- выявить особенности воспитания, формирования и т.д. (обоснование возрастной категории исследования - старших дошкольников, младших школьников, педагогов)

по второй главе:

- разработать технологию, проект, программу и пр.;
- опытным путем проверить эффективность предложенной технологии, проекта...



Задачи исследования

Типичная постановка следующих трех задач:

1. Выявить сущность (природу, структуру, специфику) изучаемого педагогического явления.
2. Обосновать пути и средства решения исследуемого явления (проблемы)
3. Выявить условия, обеспечивающие эффективность (действенность, оптимальность) педагогической деятельности при решении исследуемой проблемы.

Еще примеры задач:

- Разработать методику (методики) педагогического эксперимента
- Разработать методические (научно-методические рекомендации) по проблеме исследования или УМК для конкретной категории педагогических работников.

Ошибки при постановке задач:

- *Задача (задачи) формулируются шире, чем цель. Надо помнить, что в задачах цель развивается, членится, конкретизируется.*
- *Задача исследования формулируется почти также, как и тема исследования.*
- *Задачи исследования располагаются непоследовательно, нелогично (например, первой ставится задача о выявлении условий, а второй или третьей – о создании модели обучения или воспитания).*



Другой путь более завязан с содержанием исследования, опирается на структуру работы. Здесь нужно просто творчески подойти к названиям параграфов работы и сопроводить каждый параграф соответствующим глаголом в неопределенной форме:

Провести: Историко-логический анализ исследований проблемного обучения

Проанализировать: Формы и методы проблемного обучения

Выявить: Возможности проблемного обучения в начальном звене школы

Определить: Критериальную базу исследования

Систематизировать: Результаты опытно-поисковой работы



Обязательно сравните формулировки цели и задач исследования! Задачи должны показывать последовательность реализации цели. Если формулировки цели и одной из задач повторяют друг друга, то нарушается логика исследования, поскольку в этом случае цель или неоправдано сужена или напротив одна из задач «выросла» до размеров цели

Объект исследования

ОБЪЕКТ ИССЛЕДОВАНИЯ - это та совокупность связей и отношений, которая объективно существует в педагогической теории и практике.

Для того чтобы определить объект исследования, необходимо ответить на вопрос: “Что рассматривается?”.

Чаще всего объект исследования лежит в области учебно-воспитательного процесса. При этом нельзя подменять объект работы объектом наблюдения.

Объект работы - процесс формирования отношений, воспитания тех или иных качеств и т.п.; объект наблюдения - дети, школьники различных возрастных групп, отдельные группы учащихся и пр.

Объектом исследования может быть:

- ✓ *Деятельность (учителя, воспитателя и т.д.)*
- ✓ *Деятельность обучающегося, воспитанника*
- ✓ *Педагогические отношения (взаимодействие между субъектом и объектом обучения, воспитания, воспитанием и самовоспитанием, личностью и коллективом)*
- ✓ *Внутриколлективные зависимости*
- ✓ *Процесс подготовки обучающегося, студента, педагога*
- ✓ *Система образования (дошкольного, общего среднего, высшего, послевузовского и т.д.)*
- ✓ *Профессиональная подготовка студентов*

В каждом объекте можно выделить несколько предметов исследования. Но исследователю необходимо выделить один главный в его исследовании. В противном случае он просто утонет в безбрежном исследовательском море. И повторит уже известные педагогические положения.



Предмет исследования

ПРЕДМЕТ ИССЛЕДОВАНИЯ - это конкретная педагогическая проблема, которая требует своего решения.

Грамотно сформулированный предмет исследования чаще всего коррелирует с его темой. *Предмет исследования связан с объектом и характеризует его определенные стороны и свойства.*

Образно говоря объект – это большой смешанный лес, предмет исследования – это какое-то одно дерево из этого леса.

Предметом исследования может быть:

- ✓ содержание, формы и методы педагогического взаимодействия (влияния);
- ✓ стороны, элементы, звенья, стадии, этапы педагогического процесса;
- ✓ характеристика деятельности учителя, воспитателя, учреждения образования;
- ✓ противоречия в процессе обучения (воспитания);
- ✓ пути совершенствования обучения (воспитания);
- ✓ педагогические условия, особенности, тенденции развития обучения (воспитания);
- ✓ обучение, воспитание школьника; самопознание, самообразование, самовоспитание;
- ✓ личностные качества обучающегося, воспитанника и др.



Предмет исследования

Примеры:

1) **Тема** : «Проблемное обучение как фактор формирования ценностного отношения к процессу познания у младших школьников»: **Объект**: работы - процесс формирования ценностного отношения к процессу познания. **Предмет** - формы и методы проблемного обучения в начальном звене школы, способствующие формированию ценностного отношения к процессу познания у младших школьников;

Проблемность темы формирует содержание и весь научный аппарат: соотношение объекта и предмета, задачи, суть формирующего этапа опытной работы и пр. Поэтому чем шире формулировка темы исследования, тем труднее уточнение сути, т.е. проблематики.

Пример:

1) **Тема** «Музыкальная символика как средство развития эвристического мышления учащихся средних классов». **Объект**: учебно-воспитательный процесс на уроках музыкальной литературы в средних классах детской музыкальной школы. **Предмет** - методика развития эвристического мышления средствами музыкальной символики.

В данном случае объект определен слишком общо: объект вбирает в себя очень много аспектов учебно-воспитательной деятельности. Более верно было бы определить его как «процесс развития эвристического мышления учащихся средних классов ДМШ». В соответствии с темой предметом является музыкальная символика, эффективно развивающая эвристическое мышление учащихся.

Формулировка темы исследования в том виде как она представлена на титульном листе не должна повторяться ни в объекте, предмете работы ни в названии параграфов!

Спасибо за внимание!!!

