

# Формирование стиля модерн в европейском искусстве

Художественный стиль модерн зародился в Бельгии.

Просуществовал с 1895 года до начала Первой мировой войны (1914), оказав огромное влияние на дальнейшее развитие искусства. До середины XX века о нём забыли или говорили как о нелепой безвкусице. Подлинное открытие модерна началось с 1950-х гг., тогда же изменились и были пересмотрены его оценки.

## Характерные особенности стиля

- *линия* — декоративная и динамичная, гибкая и подвижная, передающая энергию жизни;
- *орнаментальность*, большое внимание уделяется стилизованному растительному узору, гибким текучим формам, что превращало металлические конструкции в причудливые заросли фантастических цветов;
- *идея синтеза искусств*, стремление к созданию единого стиля в архитектуре, графике, живописи и дизайне, смешение элементов разных стилей;
- *функциональность*, т. е. ориентированность на использование в быту.

# Эктор (Гектор) Гимар (1867-1942)



- ◆ французский архитектор и дизайнер, один из ярких представителей флорального модерна.





В 1898 г. Гимар получил заказ на возведение трёх станций парижского метрополитена. Главную цель своего проекта он видел в оформлении наземных павильонов.

Эктор Гимар.  
Станция метро в Париже.



Эктор Гимар. Станция метро в Париже.



Гектор Гимар - Диван для  
курильной, 1897 год. Музей  
Д'Орсе.



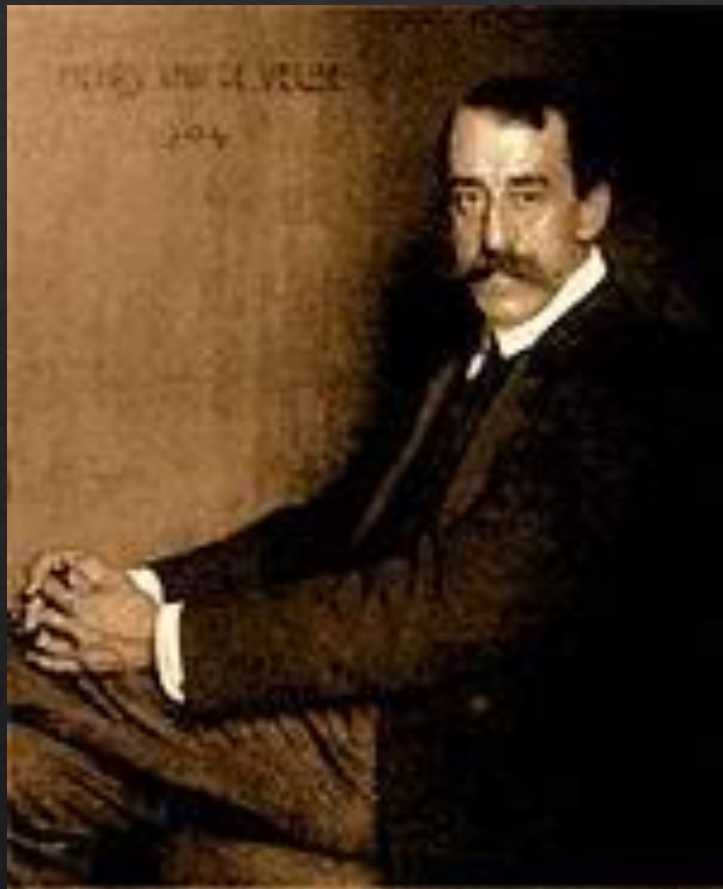
© Sabin Michael



Ваза, позолоченная бронза

## Хенри Клеманс ван де Велде (1863 - 1957)

бельгийский архитектор и художник, один из основателей бельгийской ветви стиля модерн.



Важнейшие постройки  
особняк «Блюменверф» в  
Уккеле (1895), Музей  
Крёллер-Мюллер в  
Оттерло (Голландия;  
1937—1954)



в 1895 г. дом Блюменверф в местечке  
Уккеле под Брюсселем.



◆ Вилла Хохонхоф в Хагене. 1908







## Виктор Орта́ (1861 —1947)

бельгийский архитектор, один из основателей стиля модерн (Art Nouveau) в архитектуре. Четыре брюссельских дома работы Орта включены в список объектов всемирного наследия ЮНЕСКО. Важнейшие постройки в списке всемирного наследия ЮНЕСКО: дом Эдмона Тасселя, собственный дом (Музей Орта), дом Сольвей, дом Ван Этвельде. Орта использовал обильный растительный орнамент, первым ввел в стилистику модерна гибкую, упругую линию (т.н. «линия Орта», или «удар бича»).



# Особняк Тасселя в Брюсселе . 1892—93

- ◆ Особняк Тасселя был первым в ряду блестящих построек Виктора Орта. Можно считать, что настоящий модерн в архитектуре начинается именно с особняка Тасселя. Особняк Тасселя — небольшая четырехэтажная постройка, втиснутая между соседними зданиями и основным своим телом уходящая в глубину. Над входом, на уровне второго и третьего этажей, архитектор центрирует здание большим эркером, над которым помещается балкон. Справа и слева от центральной оси располагаются узкие окна. Выступающий эркер органично слит со стеной, он как бы вырастает из нее.



◆ Особняк Тасселя в Брюсселе. 1892—93



# Особняк Сольве в Брюсселе . 1895—1900

- ◆ Принципы, выработанные в особняке Тасселя, еще более последовательно реализуются в следующей замечательной постройке мастера — в особняке Сольве. Во внешнем фасаде, имеющем два эркера по бокам, а в центре широкие тройные окна, в отделке оконных переплетов и решеток, построенных на ритме изгибающихся линий, в инкрустации пола, где эти же гнутые линии переплетаются, разбегаются и вновь сходятся, Орта добивается еще большей изысканности. Он охотно использует ту линию, которая получила наименование «линии Орта», или «удара бича», в решетке лестницы, в рисунке пола, в ограде балкона. Остается лишь добавить, что Орта сам проектировал мебель для своих интерьеров.



# Особняк Сольве в Брюсселе. 1895—1900





◆ Отель ван Этвелде в Брюсселе. 1899





Анто́ни Пла́сид Гилье́м Гауди́-и-Курне́т (также Анто́нио; кат. Antoni Plàcid Guillem Gaudí i Cornet, исп. Antonio Plácido Guillermo Gaudí y Cornet; 25 июня 1852, Реус, Каталония — 10 июня 1926, Барселона) — каталонский архитектор, большинство причудливо-фантастических работ которого возведено в Барселоне.

Важнейшие постройки  
Искупительный храм Святого Семейства  
Дом Бальо  
дом Мила  
парк Гуэля



- ◆ В 1900 г. Гуэль, увлѣкшись идеей культурного преобразования общества, очень популярной на рубеже XIX—XX вв., задумал построить на окраине Барселоны «город-сад». Он приобрѣл участок, на котором возвели два образцовых дома. (Один из них купил Гауди и прожил в нём до самой смерти.) Через пять лет строительство было прекращено, так как оказалось невыгодным делом. Вместо города Гуэль решил соорудить здесь парк. У входа в парк Гуэль стоит домик привратника. Он похож на кусок лавы, извергнутой разбушевавшимся вулканом. Его крыша словно стекает по стенам и застывает пузырями труб, окон и парапетов. От входа ведѣт лестница, на которой сидит совсем не страшный, неуклюжий и толстый дракон. Он лениво греется на солнце у подножия «античного храма». Это сооружение было задумано как общественный рынок, а в парке его превратили в галерею — укрытие от палящего солнца. Стоит подняться на крышу, как образ храма исчезает, вытесняясь мотивом морской волны в очертаниях линии парапета, одновременно служащего спинкой «бесконечной скамьи». Парк Гуэль — великолепная шутка гения. Гауди всё время играет со зрителем, вводя его в заблуждение. Парк был в основном закончен в 1914 г., а в 1922 г. город приобрѣл его у наследников владельца.

◆ Дом Мила в Барселоне. 1906—1910







- ◆ Дом Мила стал последним законченным сооружением Гауди. Волнистые наружные стены определяют свободную и прихотливую внутреннюю планировку, в которой нет двух одинаковых комнат, прямых углов и ровных коридоров. Каждая квартира поэтому уникальна. На крыше дома — каменные цветы, яркая керамика, цветное стекло, а над ним солнце и чистое голубое небо Каталонии.



◆ Дом Батло в Барселоне. 1904—06





- ◆ Дом Батло был построен для крупного промышленника Хосе Батло Касанаваса. Точнее, требовалось перестроить уже существующее старое здание. Гауди полностью изменил планировку дома, вписав в узкий прямоугольник городского жилища сложную композицию внутренних помещений. Устроив на трёх первых этажах дорогие апартаменты, архитектор оформил их снаружи сложными изогнутыми каменными ограждениями, которые образованы выступами фонарей и балконов; они напоминают скелеты фантастических животных или всплески вулканической лавы.





Парк Гуэль в Барселоне .  
1900—14. Дом привратника  
У входа в парк Гуэль стоит домик  
привратника. Он похож на кусок  
лавы, извергнутой  
разбушевавшимся вулканом. Его  
крыша словно стекает по стенам и  
застывает пузырями труб, окон и  
парапетов.





- ◆ В 1883 г. Гауди познакомился с Эусебио Гуэлем, богатейшим барселонским аристократом и промышленником. Гуэль стал постоянным заказчиком и близким другом мастера. По его заказу Гауди построил дом в Барселоне — дворец Гуэль. Архитектор придал дворцу, зажатому высокими соседними домами, вид готического сооружения с устремлённым ввысь узким фасадом.

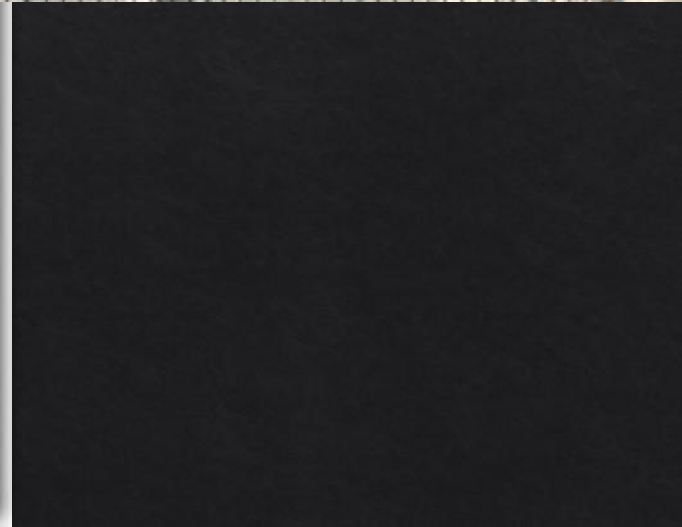
- ◆ Возведение церкви Саграда Фамилия — дело всей жизни Гауди. Строительство храма в центре Барселоны было уже начато, когда в 1883 г. архитектору предложили продолжить его сооружение. Вначале он изменил лишь капители (венчающие части) колонн, затем последовательно разработал четыре варианта постройки. В 1906 г. в барселонской газете впервые появился эскиз всего храма, а в 1916 г. был сделан его макет. Постройка была задумана Гауди как своеобразная евангельская энциклопедия — собрание сюжетов и образов из Нового Завета, которые дают представление о земной жизни Иисуса Христа. Главный фасад посвящен Рождеству Богородицы, его врата — основным христианским добродетелям. Шпили символизируют апостолов, на внутренних дверях изображены десять заповедей, на капителях колонн — добрые дела, а на их базах (основаниях) — грехи. Единственная часть храма, которую успел возвести сам мастер, — левая башня западного фасада. Оставленные автором материалы — чертежи, макеты и выполненные детали сооружения — позволили современным архитекторам продолжить его дело.





◆ Церковь Саграда Фамилия в Барселоне . 1884—1926 (не закончена)



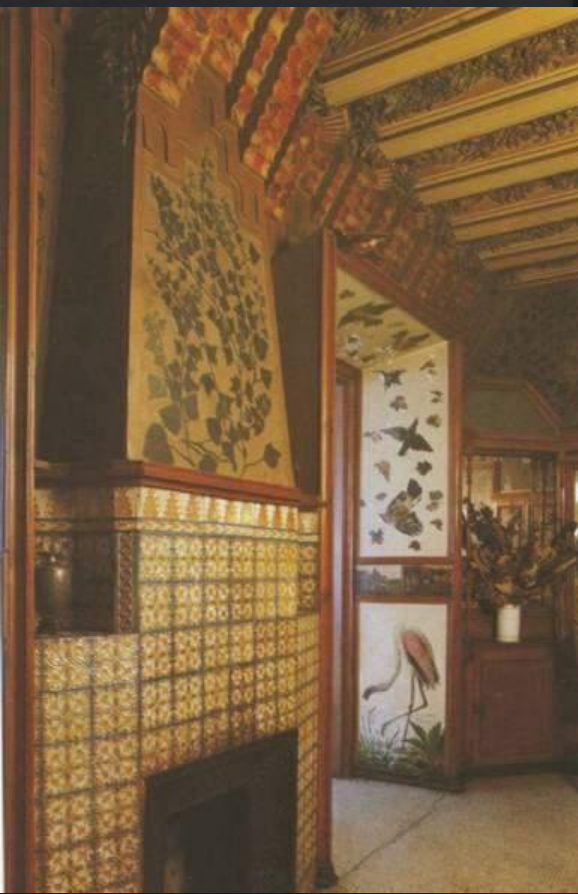






- ◆ Дом Висенса в Барселоне . 1878—85
- ◆ Дом построен по заказу Мануэля Висенса, владельца крупнейшего в Каталонии производства керамических изделий — кафельной плитки, черепицы и посуды. Висенс решил построить особняк в Барселоне и одновременно показать горожанам образцы своей продукции. Гауди возвёл живописную постройку с башнями-беседками на крыше. Стены особняка облицованы мозаикой из керамической цветной плитки и камня. В оформлении интерьеров дома проявилась безграничная фантазия Гауди. В столовой на серо-коричневом каменном полу возвышается камин, покрытый жёлтой и голубой плиткой с цветочным орнаментом. В саду дома Висенса тему растительного царства продолжила кованая решётка, составленная из пальмовых веток.







Фёдор Осипович (Франц-Альберт) Шехтель (26 июля (7 августа) 1859,<sup>[сн 1]</sup> Санкт-Петербург<sup>[1][2][3][4][5]</sup><sup>[сн 2]</sup> — 7 июля<sup>[2][6][7]</sup><sup>[сн 3]</sup> 1926, Москва) — российский архитектор, живописец, график, сценограф. Один из наиболее ярких представителей стиля модерн в русском и европейском зодчестве, принадлежит к числу крупнейших зодчих рубежа XIX—XX столетий.

Важнейшие постройки:

особняк З. Г. Морозовой на Спиридоновке (1893),  
Торговый дом М. С. Морозова на Мясницкой ул.  
(1898—1903), особняк С. П. Рябушинского (1903),  
особняк А. И. Дерожинской (1901—1904), павильоны  
Русского отдела на выставке в Глазго (1901, не  
сохр.), Ярославский вокзал в Москве (1902—1904),  
здание МХТ в Камергерском пер. (реконструкция,  
1902), типография Рябушинских «Утро России»  
(1907), доходный дом Строгановского училища на  
Мясницкой (1904—1906), собственный дом на  
Большой Садовой (1910)



- ◆ Особняк А. И. Дерожинской
- ◆ Дата создания: 1901г. - 1902г. Архитектор: Шехтель Ф.О.
- ◆ Спроектированный для жены богатого московского промышленника А.Н. Дерожинского, этот особняк в Кропоткинском переулке демонстрирует отказ от изысканной декоративности в пользу монументальной трактовки объемов и форм.
- ◆ Архитектор Шехтель сосредотачивает конструктивные элементы и объемы вокруг центральной оси здания, прибегая к декоративным средствам. Главное окно, поднимающееся по самый карниз двухэтажного строения, определяет собой всю систему пропорций, и одновременно служит своего рода образом триумфальной арки.
- ◆ Кульминацией этой доминантной конструкции является аттик с двумя бетонными цилиндрами, символизирующими «машинный век».
- ◆ В 1930-х гг. особняк Дерожинской стал пристанищем представительства среднеазиатских союзных республик, позднее - резиденции посла Китайской Народной Республики, а теперь - посольства Австралии.



Московский модерн в интерьере.  
Особняк Дерожинской. Камин. Ф.О.  
Шехтель. Кропоткинский пер.,  
1901—1902.





Ф. О. Шехтель. Особняк А. Н. Рябушинского на ул. Малая Никитская в Москве. 1900-1902 гг. Особняк Рябушинского на Малой Никитской улице является классическим образцом особняка раннего модерна. В противовес "фасадной" архитектуре здесь торжествует кубический объем, подчеркнутый горизонталями сильно вынесенных вперед плит карниза и прихотливо асимметричными выступами стен, массивных крылец, балконов, всякий раз индивидуально неповторимых и потому утверждающих равноценность всех фасадов.



Особняк стал открыт для свободного посещения и всякий может побродить по комнатам, подняться по лестнице, любясь внутренней отделкой, выполненной с выдумкой не уступающей выдумке короля модерна Гауди, и, если вы еще не бывали здесь, очень вам советуем это сделать.



- ◆ Музей-квартира А. М. Горького — самый известный памятник московского модерна, построенный Ф. Шехтелем в 1902 году для миллионера Сергея Рябушинского. В интерьере — знаменитая «тающая» лестница, витражи, наверху — старообрядческая домовая церковь-часовня.





Парадная лестница - мажорная нота интерьера, ее фантастические перила, напоминающие бегущую волну, начинаются от светильника с цветным витражным абажуром и, перекликающегося с ним, витража окна.



## Ярославский вокзал.

Дата создания: 1902г. - 1904г. Архитектор: Шехтель Ф. О.

В 1901 году был утвержден проект перестройки пассажирского здания, составленный Л. Н. Кекушевым (смотреть архитектор Кекушев Лев Николаевич). Шехтель был приглашен для корректировки плана сооружения. Корректировка закончилась проектом нового здания, выполненного в неорусском стиле. Оно включало в себя часть старого вокзала, построенного Левестамом в 1862 году. От проекта Л.Н. Кекушева сохранились колонны из лабрадора — опоры части второго этажа, нависающей над платформой отправления (ныне бывший перрон встроен в существующий зал ожидания).

