

**Имидж и этикет  
современного делового  
человека**

**ИМИДЖ  
СОТРУДНИКОВ  
ФИРМЫ**



В поддержании положительного имиджа фирмы огромную роль играют сотрудники: их поведение, одежда, взаимоотношение между собой, умение организовывать деловые контакты.

На посетителя фирмы плохое впечатление производит, если сотрудник подолгу ищет нужную бумагу. Это отнимает время и говорит о неслаженной работе разных подразделений фирмы

Если у фирмы большой оборот документации нужно разработать должностные инструкции и провести обучение персонала, обязать сотрудников упорядочить свои записи и планы.

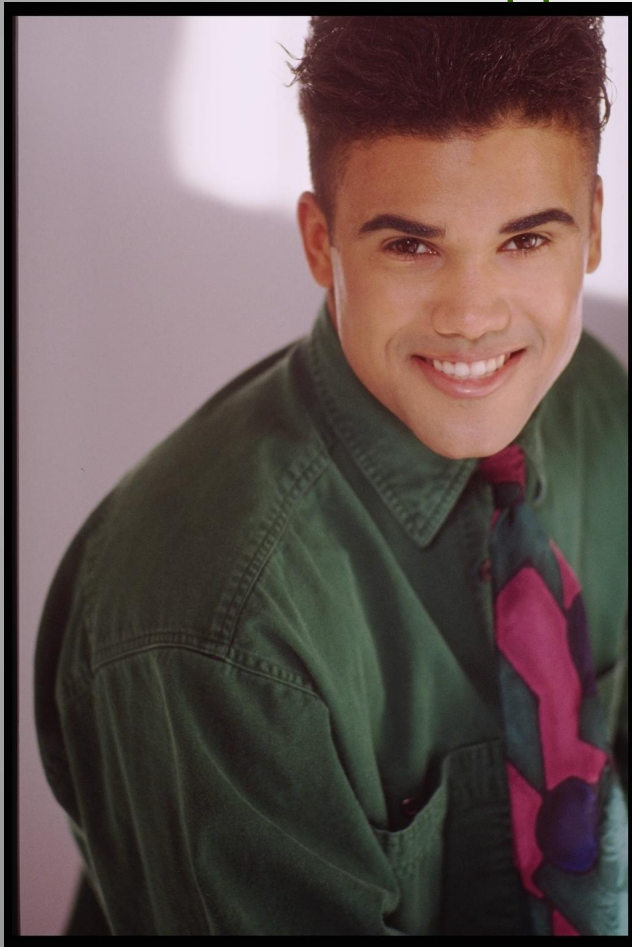
Все эти необходимые мероприятия только поднимут деловой уровень офиса, создадут имидж надежной и четкой фирмы.



Итак, что должен  
знать молодой  
бизнесмен о том,  
как вести себя в  
обществе  
ОПЫТНЫХ  
партнеров ?



**Позы и жесты.** Внимательно следите за своими жестами и жестами собеседника. Они помогут вам подсказать, уточнить мысли собеседника, скажут о его характере.



**«Лицо может врать, руки- никогда».**

**НЕ СЛЕДУЕТ** надевать очки с затемненными стеклами, чтобы не видя ваших глаз партнер чувствовал себя неловко.

**ЧТОБЫ НИКТО НЕ ВИДЕЛ** вашего волнения , держите какое-то время руки в кармане, т.к. когда человек волнуется, нервы напряжены и руки выдают его состояние.

**При переговорах с партнером не следует** принимать позу, характеризующую агрессивность: насупленные брови, чуть наклоненная вперед голова, широко расставленные на столе локти, сжатые в кулаки или сцепленные пальцы.

**Когда человек открыт для общения**, у него есть потребность в установлении контактов, то его жесты направлены на других, а не на себя.





## *Манера сидеть говорит многое о человеке.*

Красиво сидящий человек всегда вызывает чувство уважения и интереса



### *Занимая место на стуле, помните:*

1. в обществе нельзя сидеть к кому –нибудь боком или спиной;
2. Сидеть надо уверенно, занимая весь стул, и опираться спиной на спинку стула;
3. Мужчинам нельзя сидеть верхом на стуле в присутствии женщин; ( кресла и диваны для женщин)
4. Нельзя присев на стул двигать его. Нужно садиться легко и свободно.

## *Улыбка- универсальное средство общения.*

- Она выражает радость встречи;
- Она снимает напряженность первых минут и способствует более уверенному и спокойному общению;
- Говорит о расположении и дружелюбии;
- Сопровождает слова приветствия,

*Но улыбка должна быть адекватна ситуации и не вызывать раздражения собеседника*





**Походка.** Движения красивого человека всегда плавны и без суеты.



- При ходьбе надо держаться прямо, создавая ровный ритм шага, не шагая слишком широко.
- Чем выше каблук, тем меньше шаг. Ноги ставить так, словно идем по узкой дорожке в 10-15 см.
- Если обувь без каблука, то все равно старайтесь идти с носка, а не с пятки. Такая походка будет казаться легче.

## *Чистота и аккуратность* - главные требования к внешности человека

Уши, нос, шея и руки выдают нас. Сразу можно определить, давно ли был человек в ванной. Душ принимать надо каждый день, он придает силы, очищает кожу. Для чистоты кожи необходимы вода и свежее нижнее белье. Надо организовать себе правильный уход за чистотой рук, ног, тела, чтобы сохранить приятный внешний вид на долгие годы.



## ***Общепринятый образ предпринимателя - подтянутый, энергичный и собранный человек.***

Конечно, это не значит, что его жесты должны быть резкими, а движения порывистыми или очень быстрыми. Нужно просто не допускать расслабленной или шаркающей походки, при разговоре не опускать надолго глаза и не сидеть в расслабленной позе. Современный уровень общения в бизнесе высок, и время делового человека ценится дорого. Можно расслабиться в часы досуга, но в рабочее время подтянутость - неотъемлемая черта предпринимателя. Если вы находитесь среди людей, которые старше вас, то в манере держаться стоит быть более сдержанным, собранным, тактичным, чем среди сверстников.

**Внешний вид** человека во многом определяет одежда .

Одежда сотрудников перестает быть их личным делом и становится частью имиджа

Сегодня самая распространенная одежда предпринимателя - как мужчины, так и женщины - костюм.

Деловой костюм вещь консервативная.

Мода меняет спортивные пиджаки, парадные костюмы, спортивную и повседневную одежду , но не **деловой костюм**



# Несколько правил, чтобы поддержать свой имидж:



- Никогда не надевать одновременно костюм и спортивную обувь. Эти вещи несовместимы. Так же как костюм и спортивная сумка.
- Бумаги и необходимые вещи желательно носить в "дипломате", портфеле или папке, либо, в крайнем случае, в сумке без ярких рисунков и наклеек, желательно темного цвета.



- Если вы надели костюм, всегда надевайте галстук (исключение пиджаки спортивного покроя, но их не используют в деловом общении);
- Сорочка, надеваемая с костюмом должна иметь длинные рукава, манжеты могут выступать из –под рукавов пиджака примерно на 1,5- 2 см ; должна быть однотонной и светлой. Это признак хорошего тона.
- Не допускайте, чтобы затяжной конец галстука был на виду, выступая из-за лицевой части. Его надо убирать или в сорочку, или затягивать специальной петлей.
- Не выделяйтесь своей одеждой в рабочее время. В повседневном общении неброский костюм считается хорошим тоном.

- не носите слишком светлые костюмы;
- наиболее распространенные цвета костюмов для каждого случая темно-синий и темно-серый,
- не надевайте темные и пестрые сорочки,
- подбирайте галстуки не слишком яркие и без броских узоров, галстук должен быть светлее костюма, но темнее сорочки
- носите носки темных расцветок.



*Следите за модой, но не копируйте ее. Величайшая элегантность заключается в величайшей простоте.*

*Несколько советов, как носить костюм:*

- Светлые костюмы носите днем, темные - вечером.
- В официальной обстановке пиджак застегнут.
- Входить в квартиру к знакомым, кабинет, ресторан, зрительный зал, выступать перед аудиторией нужно в застегнутом пиджаке.
- Полностью расстегнуть пуговицы пиджака можно во время ужина или сидя в кресле в театре.
- Поднимаясь, необходимо застегнуть пиджак на верхнюю пуговицу.



Женский универсальный деловой костюм куда сложнее и разнообразнее.



Для него важны пропорции, линии, цветовая гамма и наличие деталей. Чтобы он выглядел законченным и гармоничным, необходимо поработать, исходя из индивидуальных особенностей. В зависимости от ситуации можно надеть юбку и блузку, платье. Вещи должны быть стильными, значит сшитыми безукоризненно из хорошей ткани.

Прическа, бижутерия, туфли и сумки должны говорить о вкусе женщины.

В деловом костюме должно быть как можно меньше украшений, особенно из серебра и золота. Бижутерия применяется только современная и хорошего качества.

Деловая женщина не может прийти на работу без чулок или в босоножках с подследниками.





Конечно, нашим женщинам поддерживать деловой имидж значительно труднее по ряду объективных причин. После работы в офисе она, как правило, продолжает трудиться и у себя дома: готовит ужин, убирает в квартире, воспитывает детей... Но каждый руководитель российской фирмы должен быть заинтересован в том, чтобы образ нашей женщины был несколько не ниже деловой дамы из зарубежных фирм, и заботиться об этом. Свою заботу он может выразить в современных условиях (в зависимости от уровня фирмы и доходов) разными способами: выделением определенной суммы денег, так называемых "представительских", на покупку модной одежды, хорошей косметики; организацией квалифицированной медицинской помощи; созданием в рамках фирмы сервисного бюро, которое удовлетворяло бы различные потребности служащих, например приглашение гувернантки или репетитора, горничной или п

# Вопросы:

1. Объясните русскую народную поговорку :  
« Самолюб никому нелюб».
1. Почему предъявляются повышенные требования к одежде работников офиса?
2. В чем сущность понятия «имидж сотрудников»?
3. Перечислите составляющие имиджа сотрудника.





## Домашнее задание:

Вы собираетесь работать в фирме.  
Опишите предполагаемую внешность  
будущего руководителя.