

ФГБОУ ВО "ЮЖНО-УРАЛЬСКИЙ ГОСУДАРСТВЕННЫЙ ГУМАНИТАРНО-ПЕДАГОГИЧЕСКИЙ
УНИВЕРСИТЕТ
ПРОФЕССИОНАЛЬНО-ПЕДАГОГИЧЕСКИЙ ИНСТИТУТ

Направление: Профессиональное обучение

Профиль: декоративно-прикладное искусство и дизайн

Доклад по дисциплине "История костюма и прически"

На тему:

Особенности идеала красоты и костюма в Древнем Риме.

Выполнил студент заочного отделения
209/080-5-1
Матвеева.А.М

Челябинк
2018

ИДЕАЛ КРАСОТЫ

Римский идеал красоты весьма отличен от греческого. Захватническая политика и военизированный образ жизни мужского населения Рима создал очень определённый идеал мужчины: сурового, выносливого, крепкого, спортивного телосложения. Женщина считалась красивой, если была дородной, величавой, имела плавную, полную достоинства, походку. Небольшая грудь и широкие бёдра были идеальными признаками её будущего многодетного материнства. Черты лица римской красавицы не должны были быть мелкими: большие глаза с крупными веками, правильной миндалевидной формы, высокая переносица, прихотливой формы рот, напоминающий охотничий лук.



Imperator Caesar Divi Filius Augustus



Pudicitia, Musei Vaticani



Amazon, Musei Capitolini



Apollo, Museo Nazionale Romano

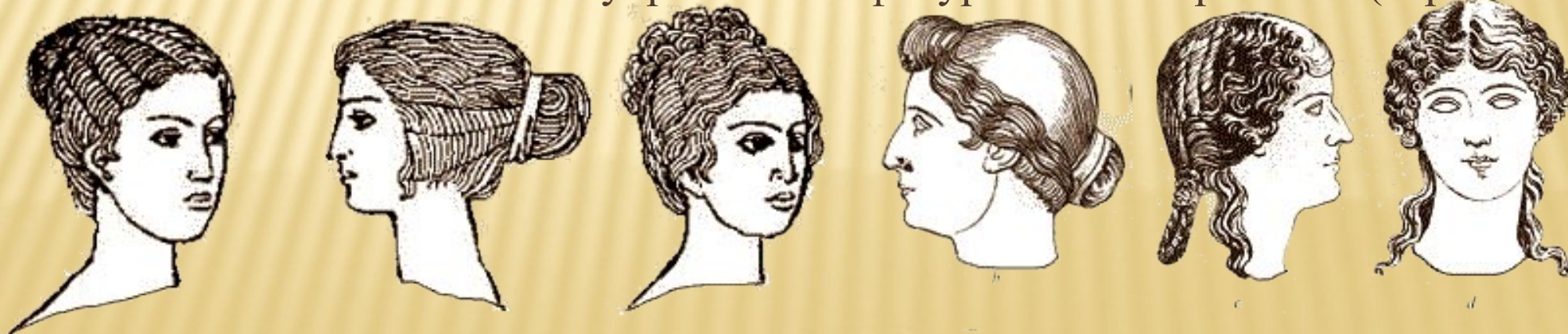
ПРИЧЕСКИ МУЖСКИЕ

Мужчины почти до конца III в. до н.э. отпускали довольно длинные волосы и бороды. Позднее в моду вошли короткие стрижки и, даже полностью бритые головы. Мода на чисто выбритое лицо, благодаря большому поклоннику греческой классики императору Адриану (II в. н.э.) вскоре отошла и мужчины стали, подражая ему, носить короткие бородки и волосы слегка подвитые вперёд, на греческий манер. Все юноши до совершеннолетия брили лица. Первые состриженные волосы ребёнка и первую сбритую юношескую бороду приносили в жертву богам.



ПРИЧЁСКИ ЖЕНСКИЕ

Большую заботу и внимание римлянки уделяли уходу за волосами и причёске. Во времена Республики преобладали простые и скромные причёски, которые напоминали греческие: волосы делили прямым пробором пополам и зачёсывали по бокам назад, собирая в тугий «Греческий узел». Ни лоб, ни уши не закрывали. К концу республиканского периода причёски усложнились. Стали использовать горячие и холодные завивки, плетение мелких и крупных кос, высокие валики надо лбом. Женские причёски изменялись стремительно и поражали разнообразием, но одна из них пережила века - классический «греческий узел» остаётся популярным и сегодня. Его укладывали из гладких или волнистых волос, выше на затылке, или ниже, приспуская почти на шею, украшали необычными шпильками, затягивали золотыми или цветными сетками (*reticula*). Небольшая диадема (*sphendone*) завершала изысканную причёску. Ни одна женщина не обходилась без головных шпилек двух видов: для распутывания волос (*diskriminales*) и скрепления их (*comotoriae*). Особенно любимы были шпильки-украшения с фигурными навершиями (верхушками).



В императорский период, начиная с первой половины I-го века и до конца III-го ст. н. э. женские причёски становятся всё сложнее, претенциозней, выше и больше в объёме. Волосы завивали в тугие локоны, укладывали вокруг головы, заплетали в косы, распускали на затылке, располагали валиком надо лбом или укладывали на каркас а виде кокошника. Такие объёмные и сложные причёски требовали очень густой шевелюры, поэтому стали использовать фальшивые волосы, шиньоны и парики. Причёски украшались диадемами, повязками, фигурными шпильками, обручами различной ширины.



ЖЕНСКИЙ КОСТЮМ

Драпировка составляла основу римского женского костюма вплоть до III-IV вв. н. э., пока легкие и тонкие греческие и ассирийские шелка не заменили тяжелые восточные ткани с крупным рисунком.

Женская туника по покрою не отличалась от мужской.



Поверх туники знатные римлянки носили **стола**, более широкую и длинную, чем туника. Сочетание туники и столы решалось комбинацией разной фактуры и плотности тканей, длины рукавов и декоративного оформления столы. По низу столы обшивали плиссированной оборкой. Стола подпоясывалась с напуском, который создавал определенные пропорции.

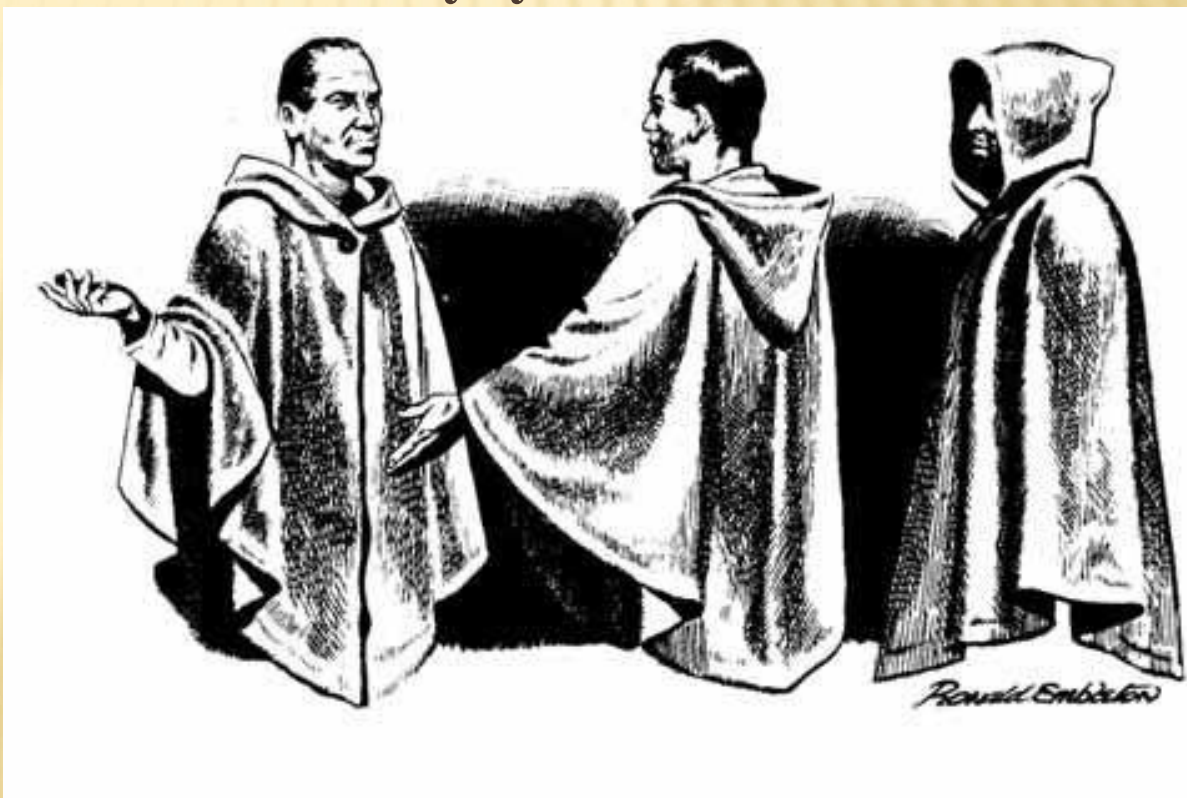


Верхней женской одеждой был драпирующийся плащ — **палла**. Голову покрывали вуалью или краем паллы.

В качестве верхней одежды женщины носили также **пенулу**.



Палла



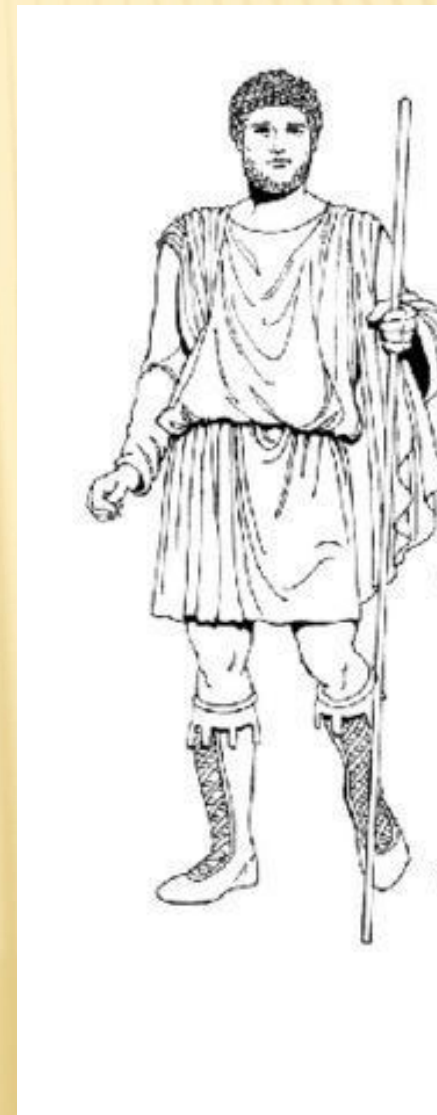
Пенула

В цветовой гамме женского костюма преобладали сочетания тонов коричневого с золотисто-желтым, лилового с зеленым, голубого с серым. Основными видами отделки и украшений служили вышивка, бахрома, ювелирные изделия из золота, жемчуга, драгоценных камней.

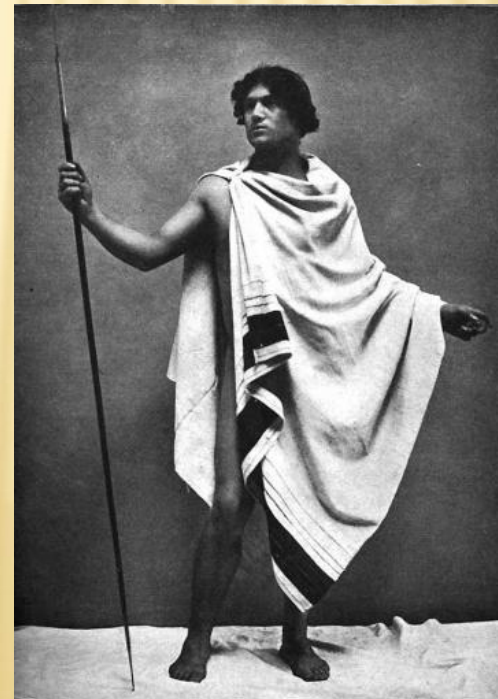


МУЖСКОЙ КОСТЮМ

Главным элементом мужской одежды являлся хитон – кусок тканой материи, который был сделан таким образом, чтобы с одной стороны имелось отверстие для руки, а с другой он был оснащен специальной застежкой. Вариантов хитона существовало несколько: некоторые были короткими и едва скрывали колени, другие достигали пят. Также был обычай носить пояс, туго стягивающий талию, однако, с течением времени от этого элемента отказались. Короткие хитоны постепенно становились самым распространенными, длинные варианты данной одежды уже были фактически вытеснены. Некоторые особенности были у хитонов, которые полагалось носить представителям рабского сословия. Так, у них всегда оставалась голая область правого плеча.



Поверх хитона греки зачастую надевали плащ. Это мог быть длинный и просторный гиматион, закрепленные на груди и закинутый за спину, или короткая хламида, которая фиксировалась при помощи специальной застежки на шее. Правила ношения плащей зависело от конкретной местности: в Афинах ношения хламид позволялось только молодым юношам, не достигшим совершеннолетия, в Спарте же их носили повсеместно все мужчины вне зависимости от возраста.



ОБУВЬ

Несмотря на разнообразие обуви, древние греки очень много передвигались босиком, а наибольшей популярностью пользовались сандалии. Помимо них имелись ботинки с габаритными подошвами, кожаные сапоги высотой до середины голени и другие разновидности грубой обуви, но они чаще всего использовались для верховой езды.

Обувь римлянок — мягкие башмаки из цветной кожи, отделанные вышивкой или металлическими бляшками.



КОСМЕТИКА И УКРАШЕНИЯ

Ювелирные украшения должны быть достойны красавицы и также достойно украшать её туалеты. Первое – это венок, сначала их плели из цветов и листьев, затем стали отливать из золота. Он должен быть к лицу по размеру и высоте. Жемчужные нити и повязки, вышитые шёлком и золотыми нитями для причёски. Купить модные серьги в виде небольших полушарий или в форме больших капель. Заказать мастеру браслеты на запястья и щиколотки, найти достойное украшение для шеи – ожерелье из золота с жемчугом.



Древнеримский историк и писатель Плиний сообщает, что в его время (I век н. э.) мыло уже было хорошо известно и производилось в промышленных масштабах из золы и животного жира. Наилучшим сырьем считались жир козы и зола бука. К мысли вводить в мыло ароматические добавки пришли значительно позже и можно только себе представить, как пахло древнеримское мыло! По всей видимости это одна из причин активного использования всевозможных ароматических масел, смесей, мазей, притираний и духов, которыми пользовались и мужчины, и женщины. Древней Греции, римская матрона древнего периода была невыразительна и краснолица, т.к. ещё не были приняты в обиход белила и румяна. Зато римская красавица эпохи Империи уже была полностью вооружена всевозможными кремами, красками, притираниями и благовониями.



СПАСИБО ЗА ВНИМАНИЕ