

# **Основные сословия русского общества в XVII веке**

# **Сословие -**

***Большая группа людей, обладающих правами и обязанностями, передающимися по наследству.***

# Первое сословие – феодалы

БОЯРЕ

ДВОРЯНЕ



1682 год – отмена  
местничества (система  
занятия должностей по  
родовитости  
происхождения) – все  
категории феодалов  
уравнены в правах



# Боярство

-

**Включало**

\* **служилых князей**

(из числа потомков Рюриковичей)

\* **перешедших на русскую службу татарских ордынских царевичей и знати из Молдавии и Валахии**

\* **представителей старого московского боярства**

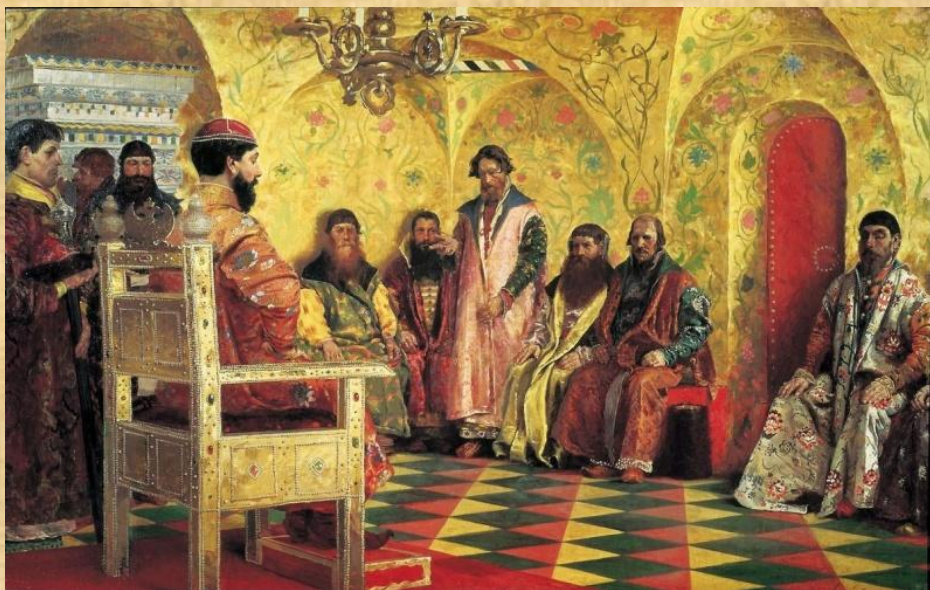
\* **бояр удельных присоединенных к Москве княжеств и земель.**



# Боярство

- **Обязанности:**  
*Несли государственную службу*

- **Права**  
*Владение землей с крестьянами (вотчинами) на основе частной собственности. Вотчину можно продать, завещать, подарить.*



# Дворянство -сформировалось из слуг княжеских и боярских дворов:

**Малоземельные дворяне-помещики**

**(«дети боярские» и «городовые**

**«Чины» государева двора:**

- \* «Думные чины» - бояре, окольниковые, и думные дворяне;**
- «московские чины» - стольники, стряпчие, московские дворяне**



# Дворяне :

## **Обязанности:**

**Несли  
государственную  
службу**

## **Права:**

- владели помещьем пожизненно, пока мог нести военную службу;
- поместье передавалось по наследству, если сын ко времени смерти отца достигал 15 лет и мог служить государству.





# Второе сословие – духовенство



**ПАТРИАРХ**

**Митрополиты**

**Архиепископы**

**Епископы**

**Приходские  
священники**

**1649 год – Соборное уложение  
запретило церкви увеличивать  
свои земельные владения**

# ЗАПОМНИТЬ!

- Первым Патриархом Русской Церкви стал Патриарх Иов (годы патриаршества: 1589—1607).
- Первый русский митрополит-Илларион

# Духовенство

**Черное  
духовенство  
(монахи)**

**Обязанности:**

**Подавать пример  
служения Богу**

**Права:**

**Монастыри  
владели**

**землями с**

**крестьянами.**

- **Белое  
духовенство  
(приходские  
священники)**

**Обязанности:**

**проповедовать  
слово Божье**

**Права:**

**имели семьи,**

**имущество**

# Белое и Черное духовенство

- К белому духовенству относятся священники, дьяконы, обслуживающие храмы, – это низшие священнослужители. Они не дают обет безбрачия, могут заводить семью и иметь детей.
- Самым высоким саном белого духовенства является протопресвитер.
- Черное духовенство подразумевает монахов, которые всю свою жизнь посвящают служению Господу. Монахи дают обет безбрачия, послушания и добровольной нищеты (нестяжания). Епископ, архиепископ, митрополит, патриарх – это высшее духовенство.
- Переход из белого в черное духовенство возможен, например, если у приходского священника умерла жена – он может постричься в монахи и уйти в монастырь.

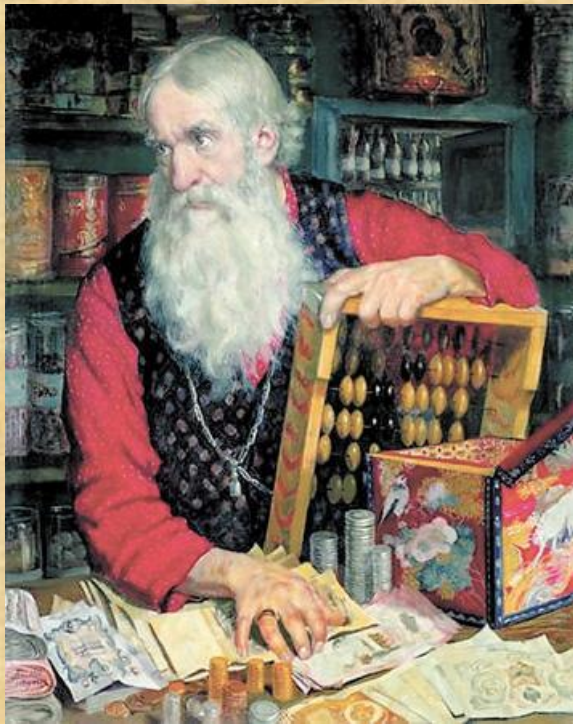
# Посадские (городские) люди

- **Гости (Купцы)** (в XVII в. более 30 человек) – самые крупные предприниматели, были приближены к царю, не платили налогов, занимали финансовые должности. имели право покупать в свои владения вотчины;
- Члены **гостиной и суконной сотни** (около 400 человек) – занимали место в финансовой иерархии, но уступали гостям в «чести». Они имели самоуправление, их общие дела вершили выборные головы и старшины.

# Купцы

- **Обязанности**

платят налоги и  
таможенные  
пошлины  
государству



- **Права**

предпринимательс  
тво – торговля,  
организация  
мануфактур



# Черные посадские люди -

Основное податное население города  
( платили налоги и несли повинности).

Население города делилось на :

белые  
Слободы



слободы

# Черная и белая слободы

- черная слобода- это люди не рабы, свободные, те, которые не должны были платить феодалу за землю, но при этом должны были платить государству.
- Белая слобода- люди, не платившие государству, платившие только своему феодалу.



# Белая слобода

- Белые слободы — территории в средневековом русском городе, жители которых занимались тем же, чем посадские люди чёрных слобод и чёрных сотен. Различие состояло в том, что население белых слобод жило на территории белых земель, то есть на землях светских и духовных феодалов, и освобождалось от государственных повинностей и уплаты государственных налогов (тягла) . В отдельных белых слободах жили также служилые люди (беломестные казаки, драгуны, пахотные солдаты, пушкари и др.)
- Белые слободы были ликвидированы

# Служилые люди по прибору (по набору)

Государство принимало их на службу по найму для несения военной и караульной службы:

- Московские и городовые стрельцы
- Пушкарни
- Казенные кузнецы
- Городовые казаки проживавшие в городах и приграничных районах



# Крестьянство - самое многочисленное сословие.



- Дворцовые
- Помещичьи
- Церковные
- Чернососшные  
(государственные)
- (лично свободные)

# Помещичьи крестьяне

**Помещичьи крестьяне** — крепостные крестьяне, принадлежащие на правах собственности дворянам-помещикам. Являлись наиболее многочисленной категорией крестьянства Российской империи (например, в 1859 — 23 млн человек обоего пола.

- По способу отработки крепостной повинности помещичьи крестьяне делились на **БАРЩИНЫХ, ОБРОЧНЫХ и ДВОРОВЫХ**.
- Отбывая **БАРЩИНУ**, крестьянин собственными орудиями обрабатывал помещичью землю, разумеется, бесплатно; по закону – три дня в неделю, хотя иные помещики продлевали барщину до шести дней.
- Находясь на оброке, крестьянин занимался различными промыслами, торговлей, ремеслом, извозом или нанимался на мануфактуру; часть заработка – **ОБРОК** – он выплачивал помещику.
- **ДВОРОВЫМИ** назывались крепостные крестьяне, оторванные от земли и обслуживавшие барский дом и двор. Жили они обычно в людских или **ДВОРОВЫХ ИЗБАХ** расположенных

# Дворцовые крестьяне.

- Дворцовые крестьяне - феодально-зависимые крестьяне в России принадлежащие царю и лицам царской фамилии. Земли, населенные такими крестьянами, назывались дворцовыми.
- Дворцовое землевладение складывается в период феодальной раздробленности, когда князья были не только носителями верховной власти, но и собственниками своих, лично принадлежавших им земель (доменов), которыми они владели на праве частной феодальной собственности.
- К 1700 г. в России было 100 тыс. дворов дворцовых крестьян Одновременно происходила раздача дворцовых земель, которая приобрела широкий размах в царствование Михаила Романова.
- С конца XV в дворцовыми крестьянами и землями управляли специальные дворцовые учреждения (с

# Церковные крестьяне

- **Церковные крестьяне**, категория феодально-зависимых крестьян в России 11—18 вв., принадлежавших русской церкви. В более узком смысле это — зависимое сельское население во владениях соборов и городских приходских церквей.
- Церковными крестьянами в 15—18 вв. владели патриаршая (с 1589), митрополичья, архиепископские и епископские кафедры, а также крупнейшие монастыри,
- Значительными собственниками Церковных крестьян в 15—18 вв. были главные храмы Москвы, Владимира и некоторых др. городов. Сельские приходские церкви обычно не имели крестьян, но в 17 в. известны церковные бобыли, платившие бобыльский оброк в пользу причта церкви.
- В сев. районах в 16—17 вв. во владениях приходских церквей эксплуатировались половники . В результате секуляризации 1764 Церковные крестьяне вошли в

# Черносошные крестьяне

- **Черносошные крестьяне** — категория тяглых людей в России в XV—XVII веках. В отличие от крепостных крестьян, черносошные крестьяне не были лично зависимыми, а потому несли тягло не в пользу помещиков, а в пользу Российского государства. Земля составляла как бы собственность черносошного крестьянина; он мог отдавать ее в залог и продавать, но с условием, чтобы покупатель тянул в общинные разрубы и разметы или сразу уплатил все общинные пошлины, «обелил» участок.

# • Черносошные крестьяне.

По-другому черносошных крестьян ещё называли — **черные тяглые люди, государевы крестьяне** — класс земледельческого населения России, сидевший на "черной", т. е. невладельческой земле.

- С развитием государственной власти на Руси общинные земли мало-помалу обратились в черные или государевы и считались за князем, но не как за частным собственником, а как за носителем государственной власти.
- Ч. крестьяне пользовались землей только как члены общины, получая в надел известные участки или выти. На одном и том же участке крестьянин мог сидеть целую жизнь и передавал его наследникам, но с условием, чтобы они считались членами общины и тянули во все общинные разрубь и разметы



# Основные повинности крестьян:

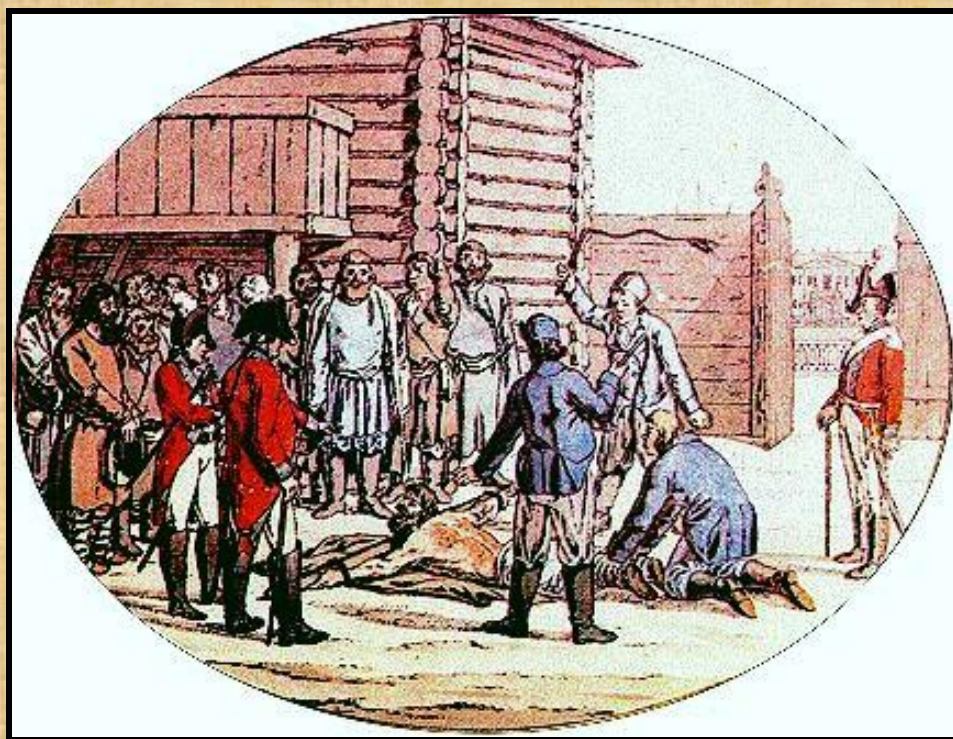
- Барщина
- Оброк  
(денежный и  
натуральный), а  
также  
«поземельный»  
и «подворный  
налог» (подать)



# Соборное уложение 1649 г.

11 глава Соборного уложения –  
«Суд о крестьянах» - вводила  
бессрочный сыск беглых крестьян.

**Итог:**  
Установление  
полного  
крепостного  
права.



# Иерархия российских сословий в XVII веке

феодалы

духовенство

посадские

крестьяне

## **Вывод:**

***В XVII веке в России  
сформировалось  
иерархическое феодальное  
общество.***

**Задание 1 № 7980.** Расположите в хронологической последовательности исторические события. Запишите цифры, которыми обозначены исторические события в правильной последовательности.

- 1) Стояние на Угре
- 2) Взятие Казани
- 3) Гуситские войны

**Задание 1 № 7973.** Расположите в хронологической последовательности исторические события. Запишите цифры, которыми обозначены исторические события в правильной последовательности.

- 1) Убийство царевича Дмитрия в Угличе
- 2) Регентство Елены Глинской
- 3) Варфоломеевская ночь

**Задание 1 № 7982.** Расположите в хронологической последовательности исторические события. Запишите цифры, которыми обозначены исторические события в правильной последовательности.

- 1) Судебник Ивана IV
- 2) Написание Нестором «Повести временных лет»
- 3) Первое кругосветное путешествие Фернана Магеллана

**Задание 2 № 7998.** Установите соответствие между событиями и годами: к каждой позиции первого столбца подберите соответствующую позицию из второго столбца.

СОБЫТИЯ	ГОДЫ
А) ввод советских войск в Афганистан	1) 1240 г.
Б) Невская битва	2) 1552 г.
В) издание указа о «вольных хлебопашцах»	3) 1549 г.
Г) вхождение Казани в состав России	4) 1989 г.
	5) 1803 г.
	6) 1979

**Задание 2 № 7896.** Установите соответствие между событиями и годами: к каждой позиции первого столбца подберите соответствующую позицию из второго столбца.

СОБЫТИЯ	ГОДЫ
А) начало Второй мировой войны	1) 1380 г.
Б) окончание Крымской войны	2) 1147 г.
В) начало Крестьянской войны Степана Разина	3) 1480 г.
Г) окончание монголо-татарского ига	4) 1939 г.
	5) 1856 г.
	6) 1670 г.

**Задание 2 № 7889.** Установите соответствие между событиями и годами: к каждой позиции первого столбца подберите соответствующую позицию из второго столбца.

СОБЫТИЯ

ГОДЫ

- |                                       |            |
|---------------------------------------|------------|
| А) крещение Руси                      | 1) 2013 г. |
| Б) соляной бунт                       | 2) 1564 г. |
| В) начало Великой Отечественной войны | 3) 1648 г. |
| Г) начало книгопечатания              | 4) 1054 г. |
|                                       | 5) 988 г.  |
|                                       | 6) 1941 г. |

**Задание 3 № 3609.** Ниже приведён перечень терминов. Все они, за исключением одного, относятся к событиям, явлениям XVI–XVII вв.

- 1) Заповедные лета
- 2) белые слободы
- 3) подворная подать
- 4) урочные лета
- 5) ордынский выход
- 6) воеводы

**Задание 3 № 4694.** Ниже приведён ряд терминов, понятий. Появление всех, за исключением одного, относится к XVI – XVII в.

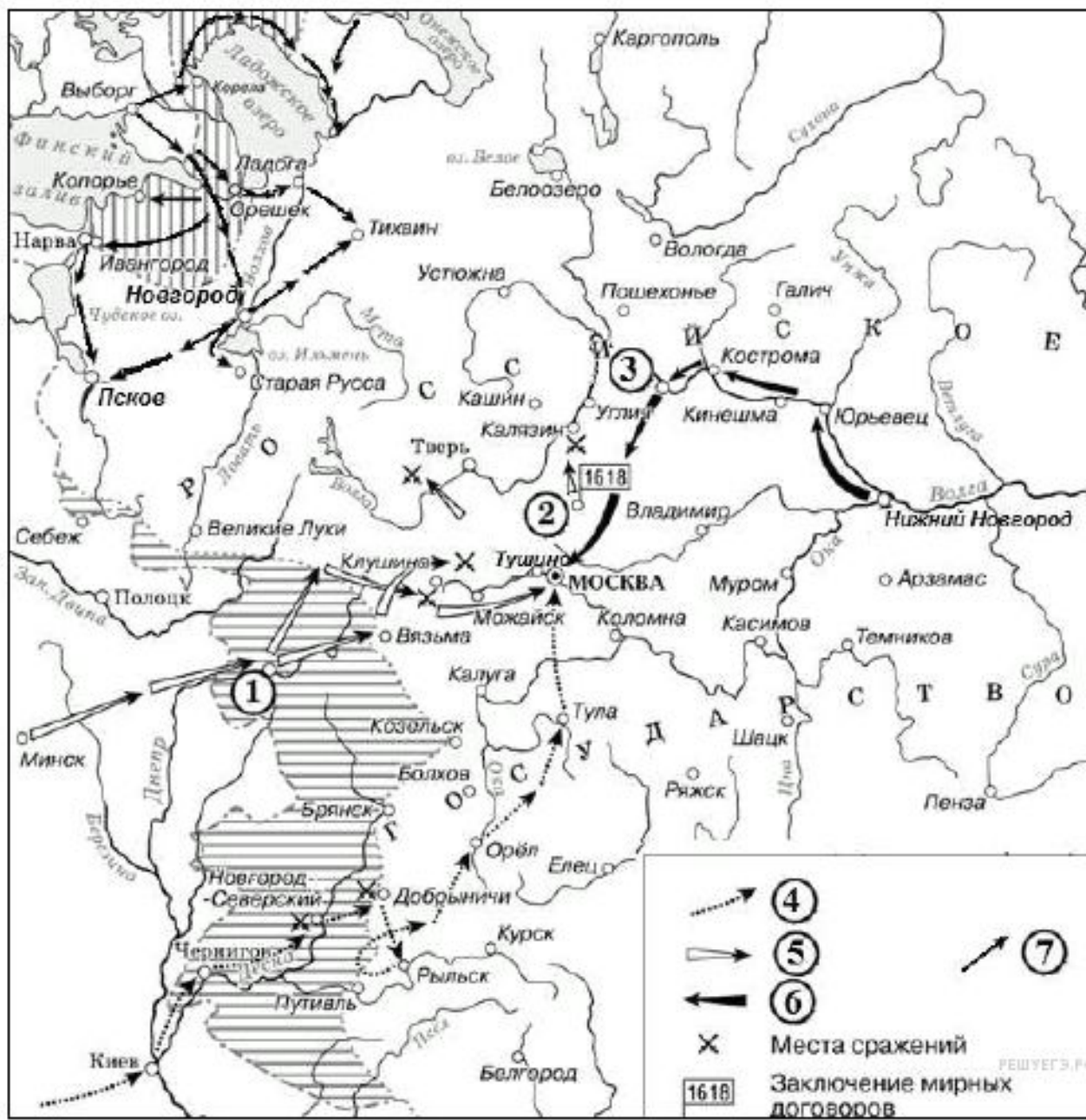
- 1) Соборное уложение
- 2) стрельцы
- 3) опричнина
- 4) коллегии
- 5) разинщина
- 6) раскольники

**Задание 3 № 1279.** Ниже приведён перечень терминов. Все они, за исключением одного, относятся к событиям XVI в. Найдите и запишите термин, относящийся к другому историческому периоду.

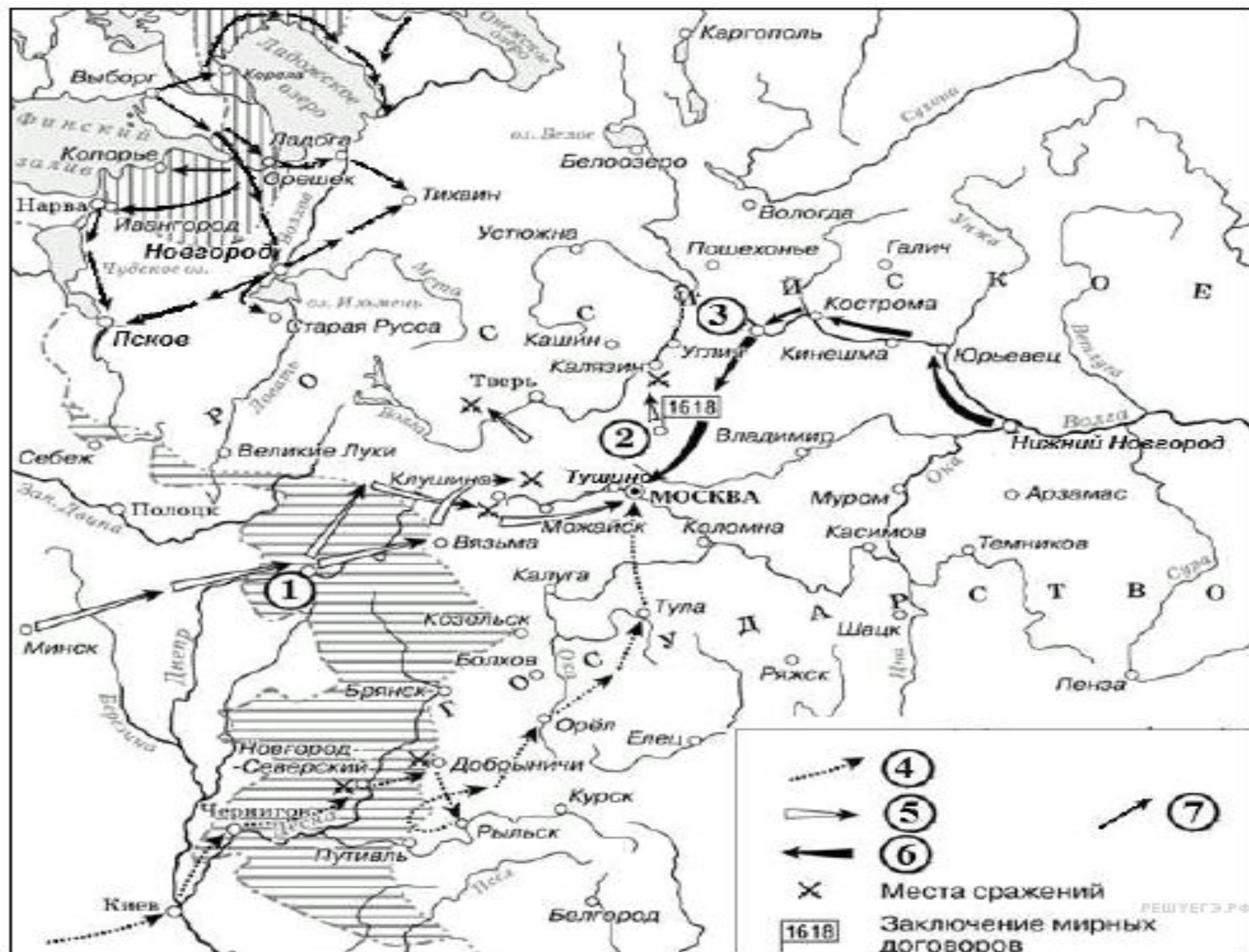
*Стрельцы, Земский собор, казачество, царство, рядовичи, приказы.*



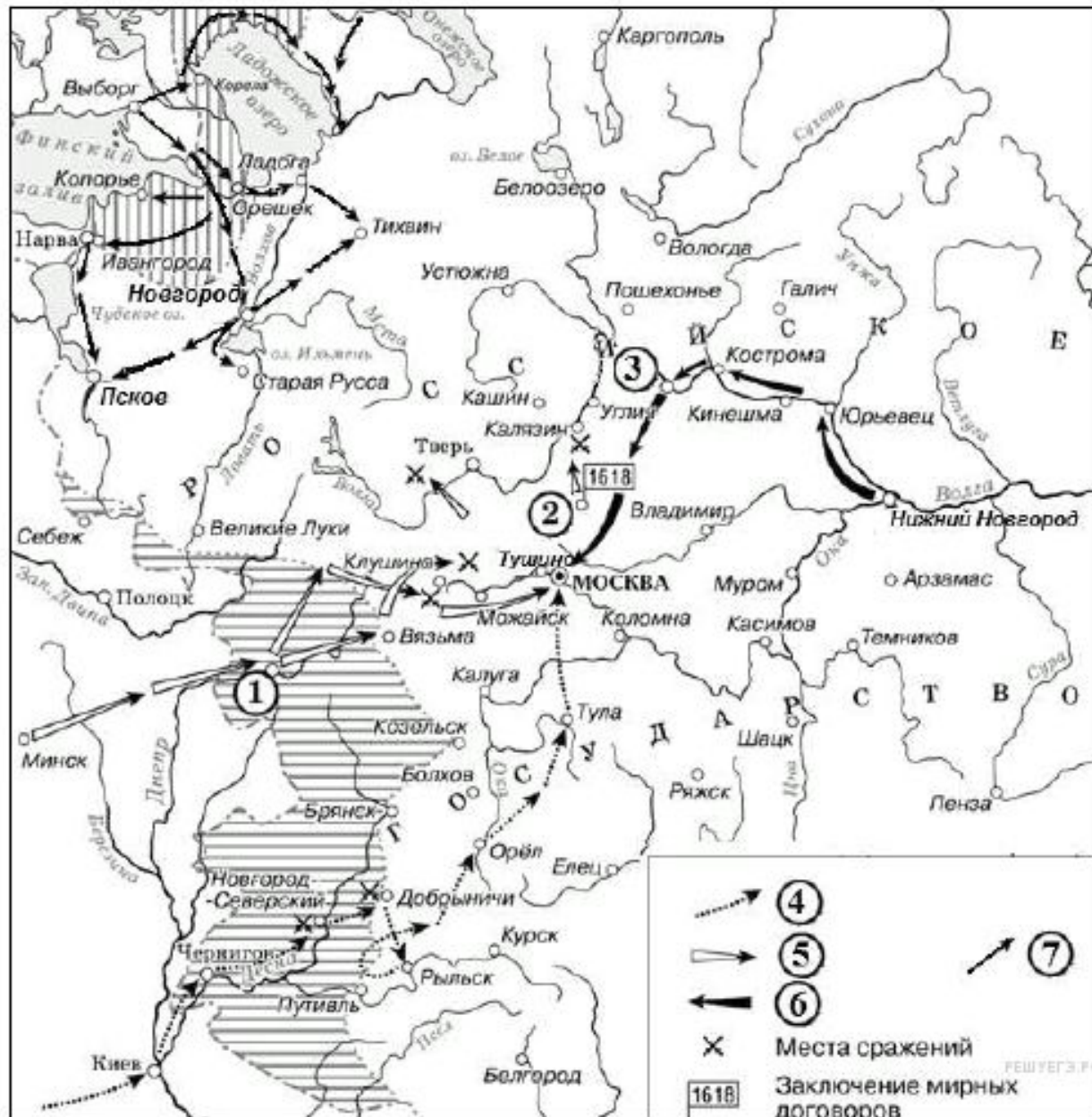
Задание 13 № 4938. Укажите название периода истории России, когда происходили события, обозначенные на схеме стрелками.



39. Укажите название города, обозначенного на схеме цифрой «3».



**Задание 15 № 4940.** Назовите короля иностранного государства, действия войск которого обозначены стрелками, подписанными в легенде схемы цифрой «5».

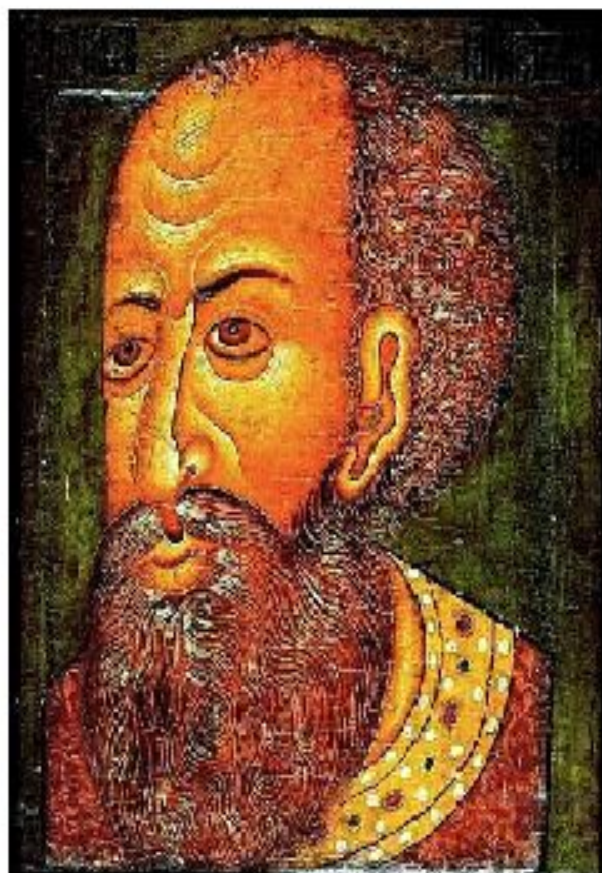


- 1) Самозванец, действия войск которого обозначены стрелками, подписанными в легенде схемы цифрой «4», получил прозвище «Тушинский вор».
- 2) Город, обозначенный на схеме цифрой «1», в ходе событий, которым посвящена схема, был захвачен неприятелем после более чем 20-месячной осады.
- 3) Цифрой «2» на схеме обозначено село Деулино.
- 4) Действиями войск, обозначенных стрелками, подписанными в легенде схемы цифрой «7», в период, которому посвящена схема, командовал Карл XII.
- 5) Одним из руководителей похода, обозначенного стрелками, подписанными в легенде схемы цифрой «6», был М. В. Скопин-Шуйский.
- 6) Территории, заштрихованные на схеме, были потеряны Россией в результате обозначенных событий, но полностью возвращены в течение следующих полутора столетий.

**Задание 0 № 1426.** Расположите имена правителей в хронологическом порядке их царствования. Запишите цифры, которыми обозначены имена правителей, в правильной последовательности в таблицу.

- 1) Василий Шуйский
- 2) Федор Иоаннович
- 3) Борис Годунов
- 4) Фёдор Алексеевич
- 5) Лжедмитрий I

Задание 18 № 2175. Рассмотрите изображение и выполните задание



Какие суждения о произведении русского искусства, изображённом на фотографии, являются верными? Выберите два суждения из пяти предложенных. Запишите в таблицу цифры, под которыми они указаны

- 1) в настоящее время данный портрет хранится в Эрмитаже
- 2) на фотографии изображена парсуна царя Ивана Грозного
- 3) данное изображение выполняло роль иконы в одном из кремлёвских храмов
- 4) данная форма живописи получила активное развитие в России XVII в.
- 5) портретная живопись в форме парсун просуществовала в России до XIX в.

(1)



(2)



(3)



(4)

