

РУСЬ УДЕЛЬНАЯ В XII- XIII ВЕКАХ

1. РУСЬ В СЕРЕДИНЕ XII -
НАЧАЛЕ XIII ВЕКА.

2. ГЛАВНЫЕ
ПОЛИТИЧЕСКИЕ
ЦЕНТРЫ РУСИ.

Распад союза Ярославичей.

- После смерти Ярослав Мудрый разделил государство между своими сыновьями:
 - Изяслав – Киев;
 - Святослав – Чернигов;
 - Всеволод – Переяславль;

Создали новый свод законов Правду Ярославичей:

- наказания за покушение на княжескую собственность
- на жизнь людей, управляющих княжеским хозяйством

Половцы

- Вытеснили печенегов с территории между Доном и Днепром;
- Осуществляли набеги:
- Уводили пленников для продажи на Востоке;

Битва на р. Альт (1068 г.)

- Река Альта близ Переяславля.
- Изяслав, Святослав, Всеволод против Шуракана
 - Закончилась разгромом русской рати
 - После битвы вернувшегося Изяслава отправили снова воевать, но он отказался.
 - Битва положила начало княжеским усобицам
- В 1078 г. киевским князем стал единственный оставшийся в живых Святослав

Любечский съезд 1097 г.

- По настоянию Владимира Мономаха, собрались внуки и правнуки Ярослава Мудрого.
 - **ДВА ВАЖНЕЙШИХ ДЛЯ КИЕВСКОЙ РУСИ РЕШЕНИЯ:**
 - **Не дать половцам разорять Русь и сообща биться с врагом**
 - **Отныне каждый будет править самостоятельно в земле, доставшей ему от отца – «каждый да держит отчину свою»**
- 1111 г. - Владимир Мономах собрал общерусскую рать для борьбы с половецкой угрозой – нанес сокрушительный удар. Относительное затишье на южнорусских рубежах.
- Решение констатировало наличие нового политического строя Руси – основой которого

Владимир Мономах (1113-1125)

С 1067 г. – смоленский князь.

С 1078 г. – черниговский князь

В 1113 г. киевские бояре призвали Владимира Мономаха на княжение

Ввел «УСТАВ ВЛАДИМИРА МОНОМАХА»

Заставил подчиняться себе почти всех русских



«Устав Владимира Всеволодовича»

- Облегчал положение должников – ростовщики не имели требовать более $1/5$ сверх взятой в долг суммы
- Закупы имели право уходить от своего господина, чтобы заработать деньги и вернуть купу
- Запретил превращать свободных людей в холопов за долги

Мстислав Великий (1125-1132)

- Старший сын Владимира Мономаха
- Во время его правления возведены многие каменные постройки в Киеве и Новгороде.
- Умер в 1132 г.
Условная дата окончательного распада Киевской Руси.



Феодальная раздробленность

- ▣ **Феодальная раздробленность на Руси** – исторический период в истории Руси, который характеризуется тем, что удельные княжества постепенно обособляются от Киева.

Причины распада Древнерусского государства

- Борьба за власть между князьями и феодальные усобицы;
- Путанный принцип наследования власти
- Изменение роли Киева, упадок торговли по Днепру (вследствие половецкой опасности, утраты Византией главенствующей роли в международной торговле)
- Развитие феодальной собственности на землю и рост удельного, княжеско-боярского землевладения;
- Рост городов как центров удельных земель.

Последствия

Негативные:

- Постоянные княжеские усобицы;
- Ослабление обороноспособности и политического единства страны;

Позитивные:

- Расцвет городов в удельных землях
- Складывание новых торговых путей
- Расцвет древнерусской культуры

Государственное правление в период раздробленности

- Середина XII века – 15 княжеств.
- Наиболее крупные:
 - Киевское
 - Черниговское
 - Новгород-Северское
 - Новгородская земля
 - Галицко-Волынское
 - Владимиро-Суздальское
 - Полоцкое
 - Смоленское

Киевское княжество

- Внешнеполитическая оборона от Северо-Восточной Руси и борьба с половецкими кочевниками;
- **В 1169** захват Киева Андреем Боголюбским – эпоха главенства Киева над русскими землями закончилась.

Владими́ро-Сузда́льское княже́ство

- Обособление от Киева в 30-е годы;
- Территория: Северо-восточная Русь, междуречье Оки и Волги;
- Особенности:
 - Постоянный приток населения в поисках защиты от набегов кочевников;
 - Нахождения княжества на пересечении торговых путей (по рекам Ока и Волга)
 - Быстрый рост городов;
 - Неограниченный характер власти князя и совещательные полномочия вече.

Юрий Долгорукий (1125 - 1157)

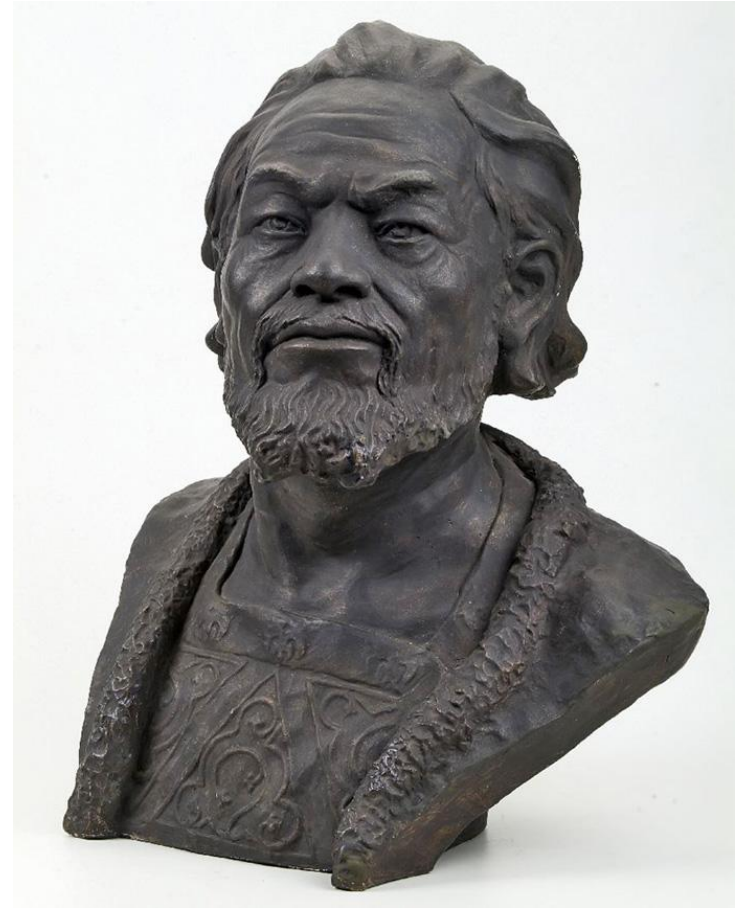
- Сын Владимира Мономаха
- Проводил активную политику в Южной Руси за что получил прозвище «ДОЛГОРУКИЙ»
- При Юрии Долгоруком произошло оформление границ Ростово-Суздальского княжества
- 1147 – первое упоминание о Москве
- 3 раза ходил на Киев



Андрей Боголюбский (1157 – 1174)

- Старший сын Юрия Долгорукого
- Не поехал жить в Киев, хотя унаследовал его
- Перенес столицу из Суздаля во Владимир
- Широкое строительство во Владимире:
 - 1164 г. – Золотые Ворота;
 - Замок Боголюбово;
 - Успенский собор (1158-1161);
 - Покрова-на-Нерли (1165 г.)
 - Рождества Богородицы (1158-1165)

Развивал систему дворянства;
Политика шла в противоречие
боярами. В результате заговора
убит



Всеволод Большое Гнездо (1176 – 1212)

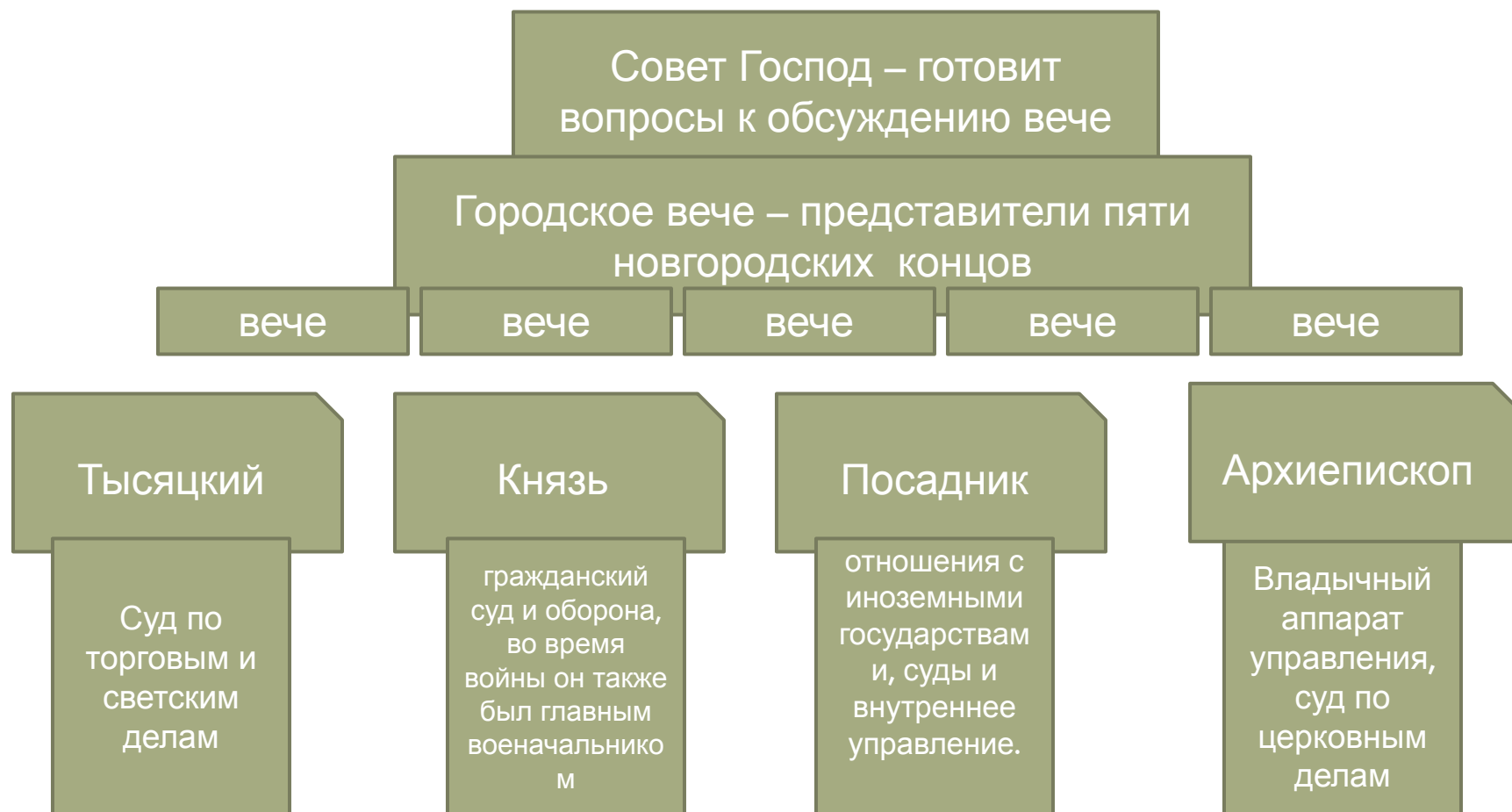
- Младший брат Андрея;
- Сделал новгородскими князьями своих ставленников
- Подчинил: Рязань, Киев, Чернигов
- **Первым присвоил титул Великого князя Владимирского**
- Расцвет культуры:
 - Расширен Успенский собор
 - Развивалось летописание



Новгородская земля

- Территория: Северо-Запад
- 1136 – Новгородская земля аристократическая республика

Организация системы управления в Великом Новгороде



Галицко-волынское

княжество:

- Территория: юго-запад Руси, между реками Днепр и Прут, Карпаты.
- Особенности развития:
 - Обилие плодородных земель;
 - Активная внешняя торговля и рост городов
 - Борьба за главенство на Руси и овладения Киевом.

Ярослав Осмомысл (1153—1187) – князь галицкий

- Усиление княжеской власти;
- Прекратил боярские усобицы;
- Централизация княжества;
- Подчинил Киев
- Международные связи с Польшей, Венгрией, Византией.

Роман Мстиславич (1199 -1205)

Проводил активную внешнюю политику. В
1205 г.
Вмешался в княжескую усобицу в Польше и
погиб



Даниил Галицкий (1211-1264)

- В 1211 возведен на княжение в Галиче;
- 1223 – участвовал в сражении на р. Калке
- В 1237 – против Тевтонского ордена
- Содействовал развитию городов (ремесленники и купцы)
- В 1254 – принял королевский титул



Политические центры Руси

Линии сравнения	Владими́ро-Сузда́льское княжество	Новгородская земля	Галицко-во́лыньское княжество
Географическое положение	Северо-восток Руси (бассейн рек Оки и верховьев Волги)	Северо-запад и Север Руси	Юго-запад Руси
Природно-климатические условия	Плодородные земли огромные лесные массивы, многочисленные реки и озера, залежи железной руды.	Равнины, часто заболоченные, большое количество озер, огромные лесные массивы.	Плодородные земли, лесостепные зоны, отсутствие крупных рек.
Основные городские центры	Суздаль, Владимир, Ростов, Н. Новгород, Углич, Тверь, Москва	Новгород, Псков, Ладога, Великие Луки	Галич, Владимир-Волынский, Луцк, Перемышль
Занятия населения	Земледелие, скотоводство, ремесла, торговля	Ремесла, торговля, промыслы, земледелие	Земледелие, солеварение, животноводство, ремесла
Политические особенности	Здесь не было старинных боярских вотчин и развитого городского самоуправления, власть князя практически неограниченная	Верховная власть – вече. Подobie республики	Сильные боярские вотчины и города. Ограниченное боярством самодержавие князя.