

ТЕМА 3.

ГОСУДАРСТВЕННОЕ УПРАВЛЕНИЕ В РОССИИ

В ^{вопросы} XVI-XVII ВВ.

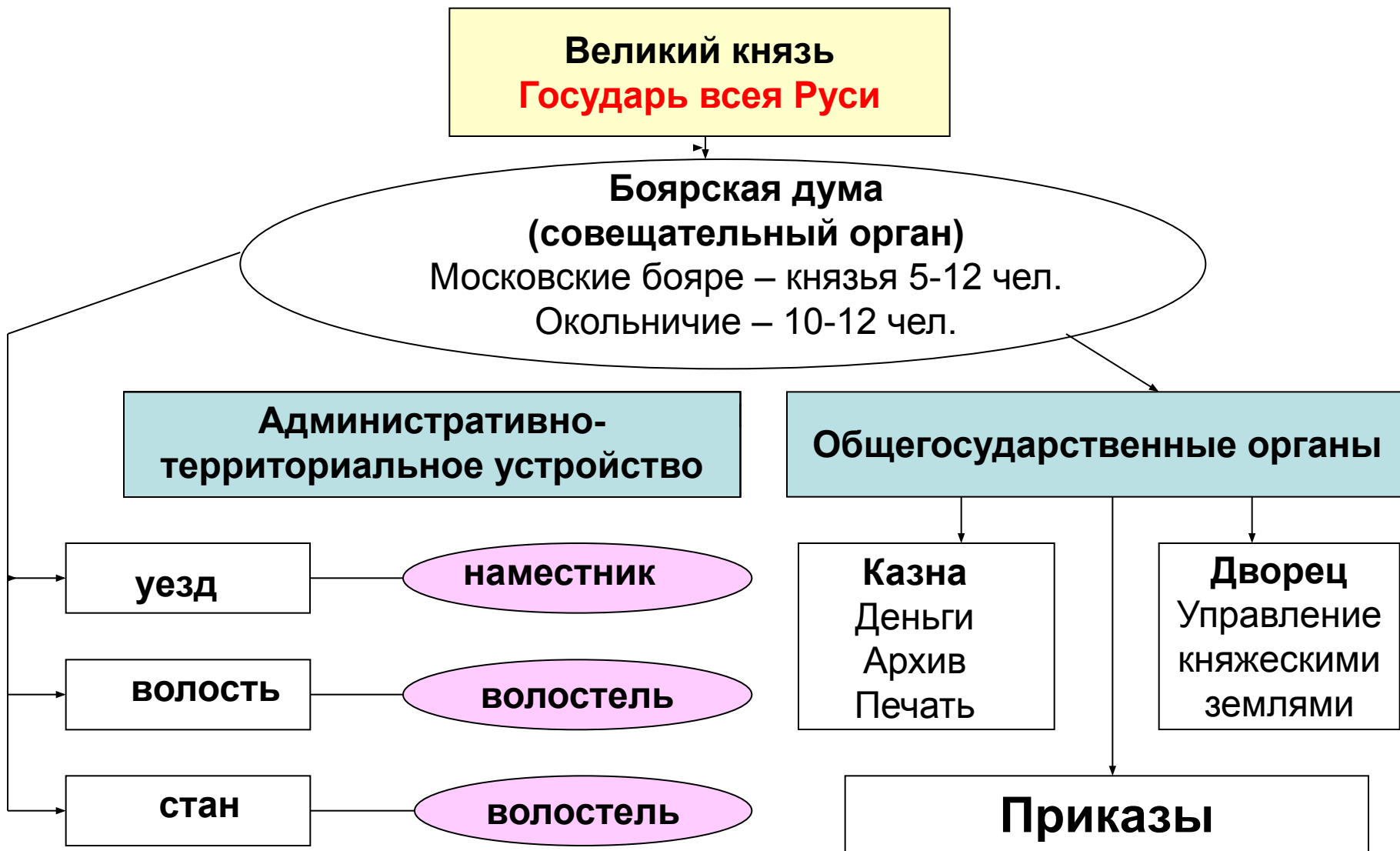
1. Высшие и центральные органы управления
2. Эволюция местного управления
3. «Государева служба»
4. Судебная система



**Какие органы
власти
существовали
в России к
концу XV в.?**



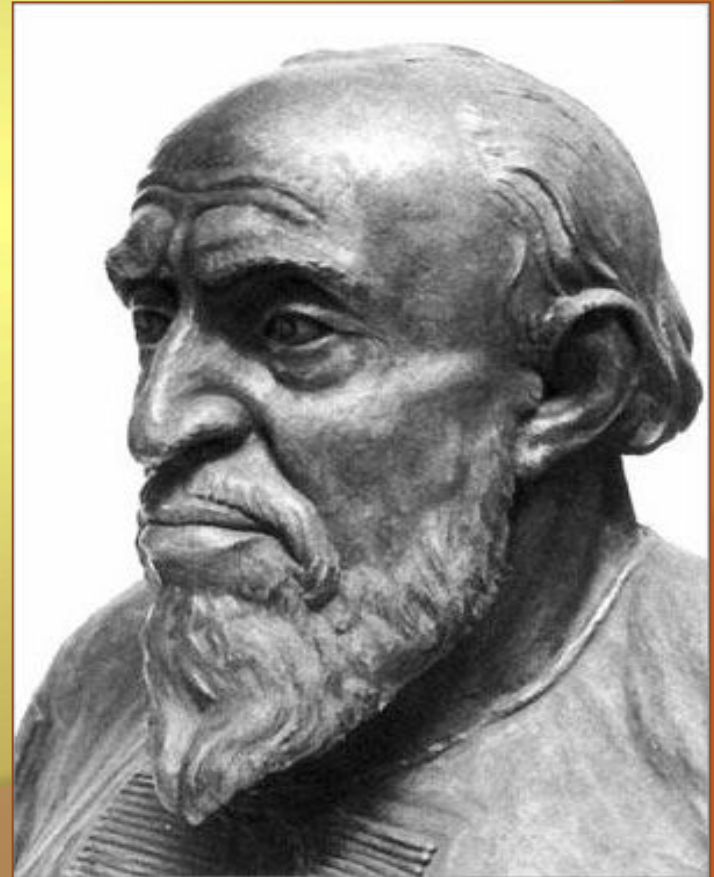
Органы власти в России (конец XV – начало XVI в.)



**Какова
тенденция
в развитии
верховной
власти в
России
в XVI в.?**



От власти великокняжеской к власти царской, самодержавной



**16 января
1547 г. –
венчание
Ивана IV
на царство**



От самодержавной власти к олигархической



Василий Шуйский

«Симфония властей»



Патриарх Филарет



Царь Михаил Романов

От «симфонии властей» к самодержавию



Алексей Романов

**Какие символы
государственной
власти России
вы знаете?**



Государственная печать Ивана III



Символы царской власти



Высшие органы власти



Боярская дума

Боярская дума



**Как
складывались
отношения
между Великим
князем и
боярами в
Российском
государстве к
концу XV в.?**



Князь и бояре

- Московские бояре **лишены права самовольного отъезда** («измена») со службы
1375 г. – боярин Иван Вельяминов
1433 г. – князь Иван Всеволожский
- Бояре приносили **присягу** Великому князю
- **Круговая порука** (в случае измены или отъезда поручители платили в казну штраф)
- Право князя наложить **«опалу»** и отстранить от службы
- **Ограничен судебный иммунитет** бояр

Этапы в развитии Боярской думы

XIV-XV вв. – совпадение интересов
великого князя и бояр

XVI в. – борьба между самодержавной
властью и боярством

XVII в. – сотрудничество царя и бояр
(«Царь указал и бояре приговорили»,
«Уложил Царь со своими бояры»)

Функции Боярской думы

Законодательная

Административная
(общее руководство приказами,
надзор за местным управлением,
руководство армейскими
делами,
земельными делами и др.)

Судебная инстанция

Функции Боярской думы



**«...самовольством без
государева ведома
никаких дел
не делати»**



**Царь
Алексей
Михайлович
Романов**

**За 1649-1676 гг. –
из 618 указов
588 именных (95%)**

**"Царь указал и
бояре приговорили"**

**"По указу великого
государя
бояре приговорили"**

Боярская дума при Алексее Михайловиче





НО:

**Федор Алексеевич
Романов
За 1676-1682 гг.
из 284 указов –
170 именных
(60%)**

Этапы заседания Боярской думы

- 1) размещение членов
- 2) сообщение царем повестки дня и предложение "помысля тому делу дать способ"
- 3) прения
- 4) решение

Источники законодательной деятельности Боярской думы

- 1) Личная инициатива царя**
- 2) Челобитная частного лица или социальной группы**
- 3) Доклад дьяка**

Структурные подразделения Боярской думы

- Иногда для предварительной разработки и подготовки вопроса создавалась **думская комиссия**. Так, Уложение 1649 г. в течение двух с половиной месяцев готовила думская комиссия во главе с князем **Н.И. Одоевским**.

Структурные подразделения Боярской думы

- в 1681 г. при Боярской думе было учреждено постоянное судебное отделение — **Расправная палата**, представлявшая собой целую судебную коллегия (9 бояр, окольников и думных дворян и 12 думных дьяков), во главе с князем Н.И. Одоевским.
- Расправная палата просуществовала до 1694 г.

**«Большая
Дума»**



**Ближняя
(Комнатная
/
Малая,
Тайная)**



Численность Боярской думы

Годы	Численность
Начало XVI в.	15-20 чел.
Начало XVII в.	30 чел.
1631 г.	40 чел.
1679 г.	97 чел.
1691 г.	168 чел.
1700 г.	94 чел.





Конец XV - начало XVI вв.

Боярская дума

```
graph TD; A([Боярская дума]) --> B[Бояре введенные]; B --> C[Бояре путные]; C --> D[Окольничие];
```

Бояре введенные

Бояре путные

Окольничие

Середина XVI - XVII вв.



Боярская дума в 1679 г.

Бояре	42	43,3
Окольничие	27	27,8
Думные дворяне	19	19,6
Думные дьяки	9	9,3
ИТОГО	97	100%

Пожалование в бояре

Военные заслуги
(Волконские)

Фавориты
(Хитрово)

**Дипломатические
успехи**
(Ордин-Нащокин)

**Родственники
цариц**
(Милославские,
Нарышкины,
Лопухины)

**Процедура
пожалования
обставлялась большой
торжественностью и приурочивалась
к праздникам: Новому году, Пасхе,
царскому дню рождения и т.д.**

Социальный состав

Боярской думы (конец XVII в.)

Чин	Происхождение
Бояре	80% титулованная знать (князья) 20% старомосковские бояре
Окольничие	50% титулованная знать (князья) 50% старомосковские бояре
Думные дворяне	Рядовые дворяне с личными заслугами
Думные дьяки	Из разных сословий («гостей», «подъячих» и пр.)

Боярская дума - первый разряд знати

Потомки бывших великих князей русских – князья Мстиславские, Бельские, Пенковы, старшие Ростовские, Шуйские и др.

Потомки высших служилых князей, выходцев из Литвы – Гедиминовичи (Голицины, Куракины, Трубецкие)

Простые московские бояре – Кошкины, потомки выходца из Пруссии Андрея Кобылы, известные потом под фамилиями Захарьиных-Юрьевых и Романовых

Боярская дума - второй разряд знати

Потомки князей, предки которых до подчинения Москве владели значительными уделами в бывших княжествах Тверском, Ярославском и др.;

— князя Микулинские, Воротынские, Курбские, старшие Оболенские.

Потомки всех первостепенных старинных московских бояр —

Воронцовы, Морозовы, Шереметевы, Давыдовы, Челяднины, Ховрины, Головины и др.

Боярская дума - третий разряд знати

Потомки мелких удельных князей,
как пришедших в Москву прямо со стола,
так и служивших перед тем у других князей;
— князья Ушатые, Палецкие, Мезецкие,
Сицкие, Прозоровские и многие другие

Потомки второстепенных старинных
московских бояр —
Колычевы, Сабуровы, Салтыковы и др

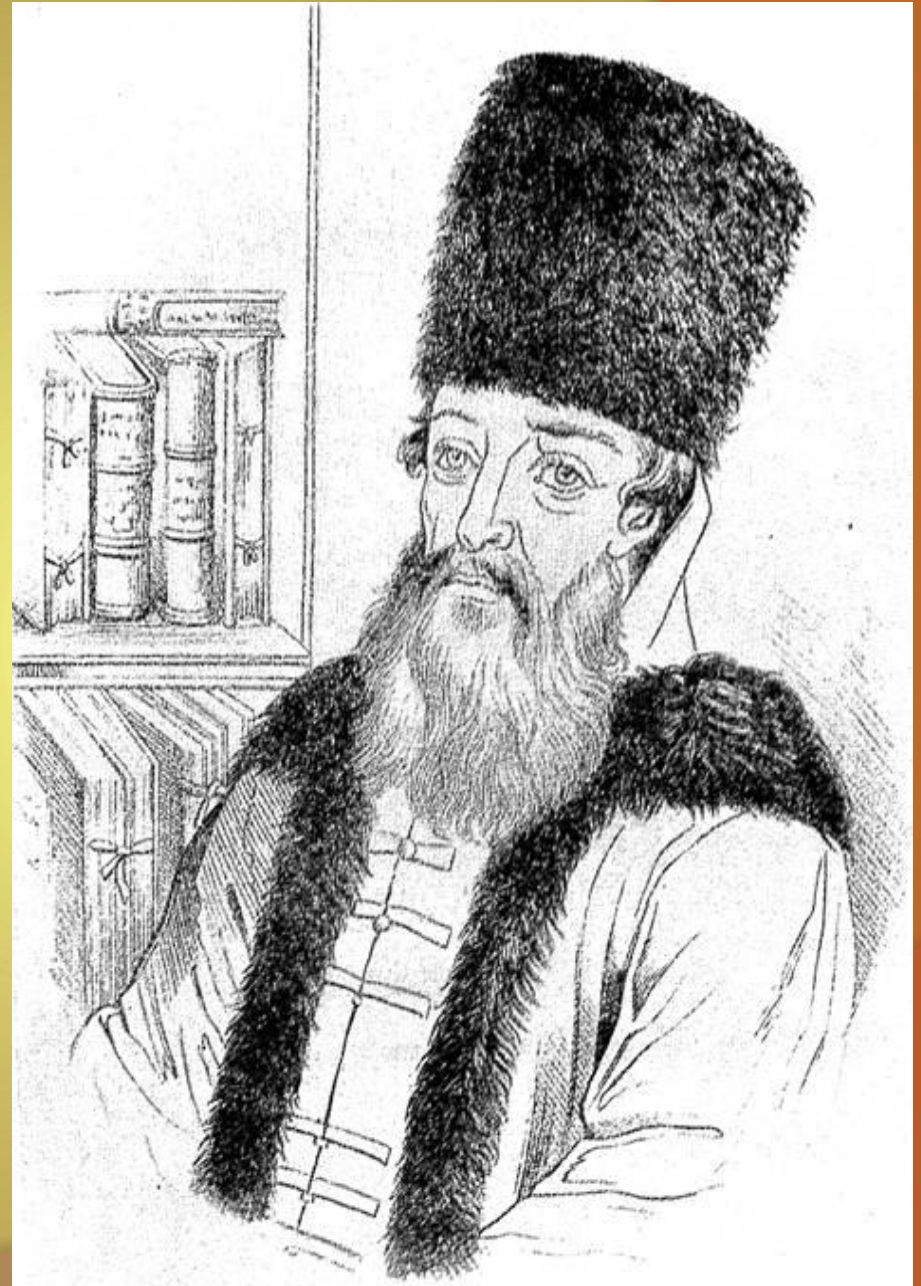
Г. Котошихин:

- ... когда царь велит Боярской Думе помыслить о каком-нибудь деле **"иные бояре, брады свои уставя, ничего не отвещают, потому что царь жалует многих в бояре не по разуму их, но по великой породе, и многие из них грамоте не ученые и не студерованные»...**

- По словам современников,
**«...ис тех думных дьяков
посолской дьяк, хотя
породою бывает менши,
но по Приказу и по делам
выше всех».**

«Великих государевых и посольских дел оберегатели»

- Боярин
Афанасий
Лаврентьевич
Ордин-Нащокин
(1605-1680),
сын псковского
служилого
человека



«Великих государевых и посольских дел оберегатели»»

- Боярин Артамон Сергеевич Матвеев (1625-1682), сын дьяка.
- Прежде чем занять высокую должность служил долгое время стрелецким полковником.
- Прошел за пять лет от думного дворянина и окольничего до боярина.



Условия службы

- Заседания Боярской думы в XVII в. проходили, как правило, **ежедневно** в личной половине дворца (передней, золотой, столовой палатах или "в комнате", т. е. кабинете царя), реже вне дворца (Коломенском, Измайлове и т. д.).
- Бояре съезжались "**в первом часу после выхода солнца**" и заседали до **5-6 часов** вечера, иногда заседания происходили с **1 часа дня до 11 часов** ночи.

- Характерной особенностью XVII в. явилась более **тесная связь личного состава Боярской думы с приказной системой.**
- Многие члены думы, по совместительству, выполняли обязанности начальников (судей) приказов, воевод, находились на дипломатической службе.

Местничество



Местничество

- ◎ **Распределение служебных мест с учетом древности и знатности рода, служебного положения предков, а также личных заслуг**

Местничество

- К половине XVI в. взаимоотношения знатных фамилий были строго установлены, и правительство при всех служебных назначениях тщательно соблюдало **правила местнического распорядка.**
- Официальная родословная книга – **«Государев родословец»**, содержащая в себе поимённые росписи важнейших служилых родов, была составлена в начале царствования Ивана Грозного.

Местничество

- Фамилии, помещённые в государевом родословце, назывались **родословными**.
- По родословцу определяли старшинство лиц одной фамилии, когда им приходилось отбывать службу по одному наряду.

Местничество

- Для определения служебного старшинства лиц разных фамилий в 1556 г. составлена была книга – **«Государев разряд»**, где были записаны росписи назначений знатных лиц на высшие должности придворные, по центральному и областному управлению, начальниками приказов, наместниками и воеводами городов, полковыми походными воеводами и т.п.
- Государев разряд составиля из обычных погодных росписей служб за 80 лет назад, т.е. начиная с 1475 г.

Местничество

- определяемое по **государеву родословцу** служебное отношение знатного человека к его родичам и устанавливаемое Государевым разрядом его **отношение к чужеродцам** называлось его «**местническим отечеством**»;
- утвержденное записью в **разряде** положение рода среди других знатных родов составляло «**родовую честь**», выяснявшую служебное достоинство знатного человека.

Местничество

- Местничество устанавливало, следовательно, не наследственность служебных должностей, а наследственность служебных отношений между отдельными знатными родами.
- «Отечество» приобреталось рождением, происхождением, принадлежностью к знатному роду.
- Унаследованную отеческую честь поддерживала служба, соответственная родовому отечеству.

Местничество

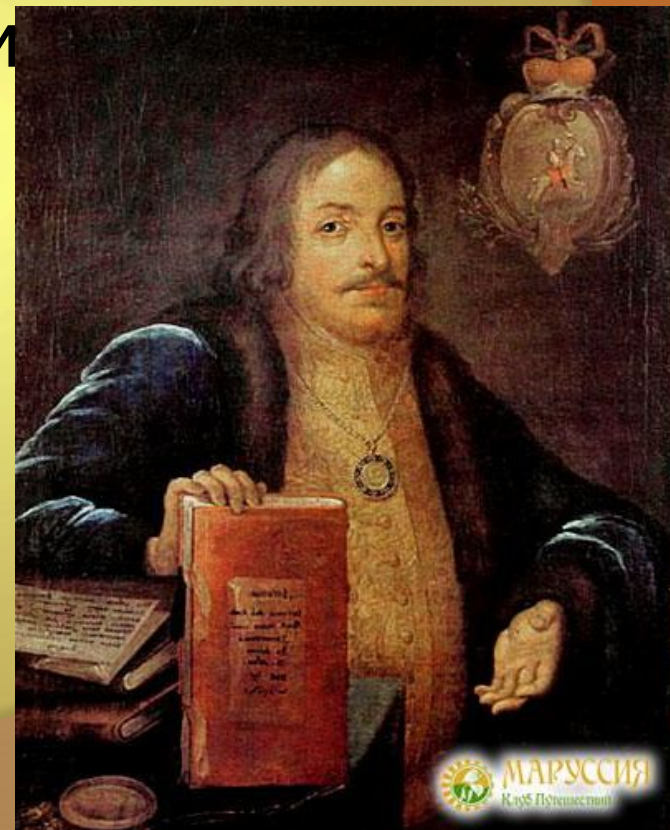
- Вольное или невольное **уклонение знатного человека от службы** вело к «**закоснению**» всего его рода.
- Человеку, выросшему в **закоснении**, трудно было **выдвинуться на высокое место**.

Местничество

Годы	Число споров	Годы	Число споров
1500-1538	14	1592-1595	9-15
1539	3	1606-1610	10
1540	9	1608	18
1541	2	1613	28
1547-1575	2-9	1617	28
1576	23	1618-1635	11-18
1586-1588	36-37	1633	19
1589	37	1635-1682	10
1594	57-58		

Местничество

- В 1681 г. один из знатнейших бояр, человек образованный и просвещенный, князь **Василий Голицын**, обсуждая с выборными служилыми людьми переустройство военной системы Московского государства, предложил «для лучшего устройства государевых ратных и посольских всяких дел» **оставить и искоренить все счеты с местами.**



Ликвидация местничества

- 12 января 1682 г. царь Федор Алексеевич обсуждал вопрос об отмене местничества на соборе из думных чинов, дворян и духовенства.
- Ответ собравшихся: **«Да погибнет в огне это богоненавистное, враждотворное, братоненавистное и любовь отгоняющее местничество и впредь да не вспомнится вовеки!»**

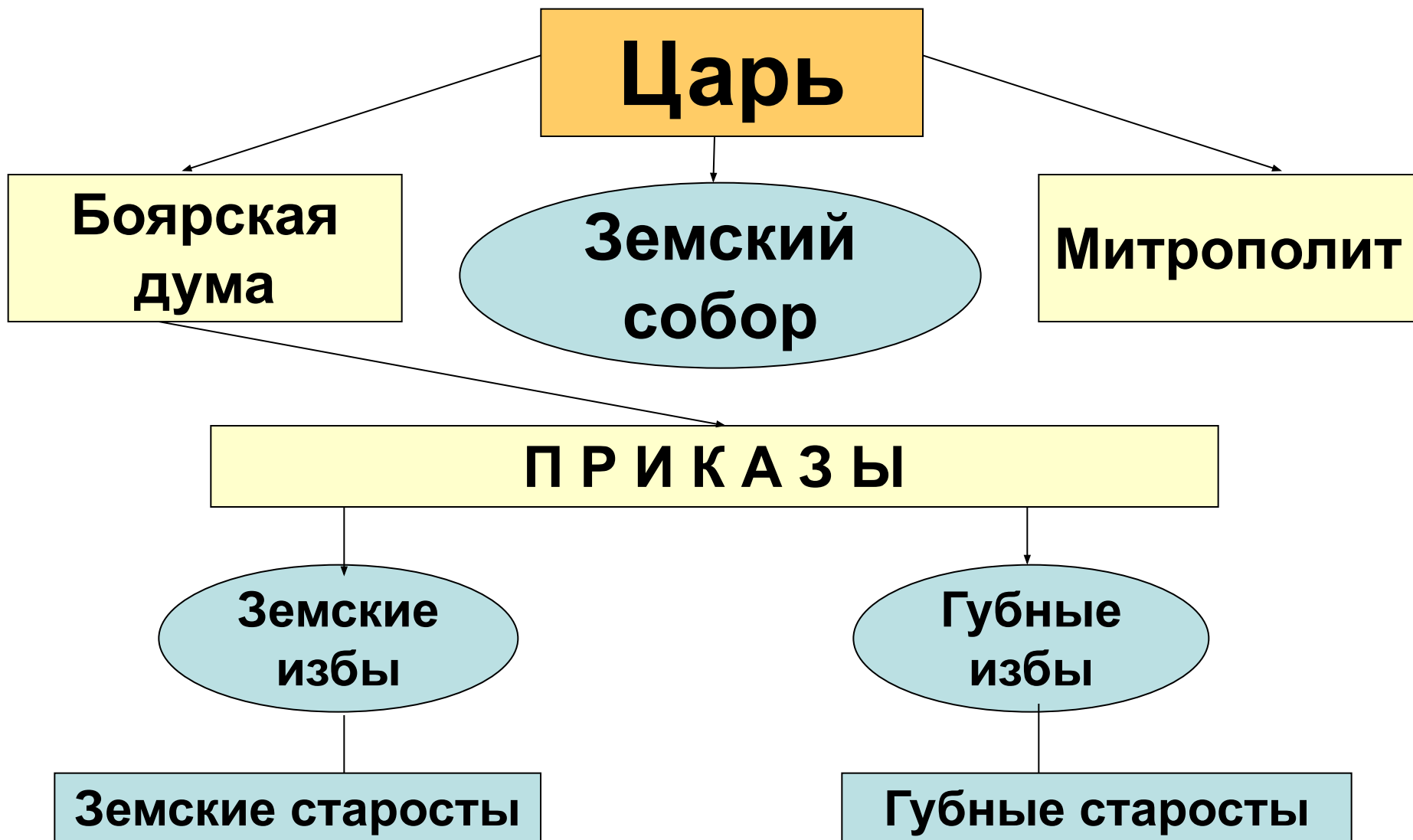


12 января 1682 года. Разрядные книги были преданы огню в сенях дворца. Боярин князь Долгорукий, думный дьяк Семенов, митрополиты и архиепископы «при том стояли, пока те книги совершенно все сгорели»

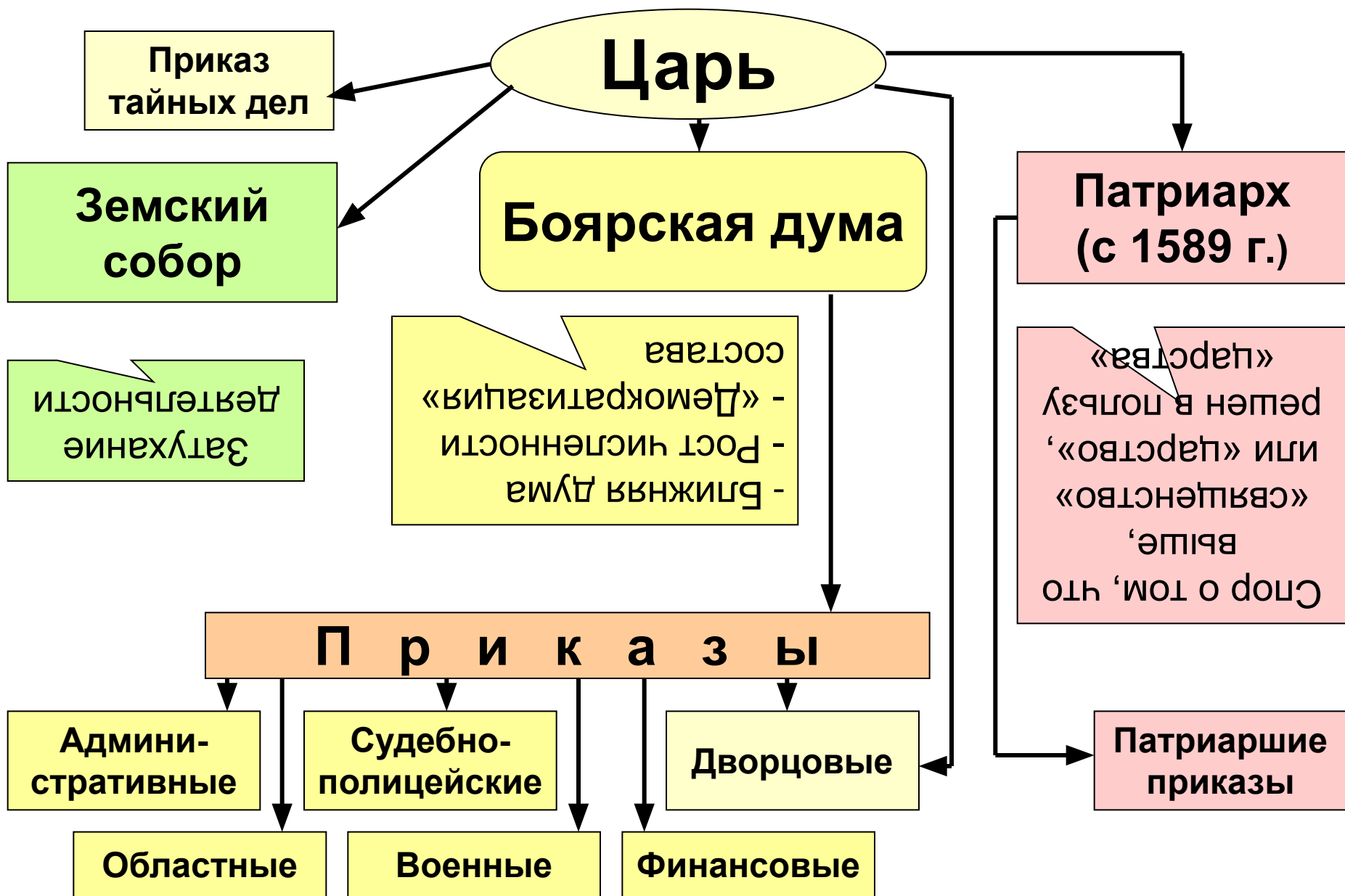
Земский собор



Сословно-представительная монархия в России середине XVI века



Государственное управление в России в середине XVII в.



Земский Собор (1549-1683)



Земский Собор



Компетенция Земских соборов

Избрание или утверждение
(легитимация) царя

Крупные реформы

Вопросы внешней политики

Налогообложение

Присоединение территорий

Состав Земских соборов

По положению

Боярская дума

«Освященный собор»

Служилая бюрократия

Поместное дворянство

По призыву

Головы и сотники стрельцов

Старосты слобод

По выбору

От различных слоев служилого и тяглового населения

Выборы на Земский соброр

Уезд = Избирательный округ

Земская
изба



Тяглые люди

Съезжая
(приказная) изба



Служилые люди



**Стрелецкий
голова**

**Земский
староста
Кузьма Минин**



Выборы на Земский собор

- ◎ **Нравственный**, а не имущественный **ценз**:
«крепких, разумных, добрых, постоянных»
- ◎ «Наказ», чтобы говорить «вольно и бесстрашно»
- ◎ «Запас» (т.е. «содержание»)

Особенность Земских соборов

- ◎ **Цель созыва – общеземские интересы**
- ◎ **Не обособление, а объединение сословий и ветвей власти: Царь, Боярская дума, Собор духовенства, гласные**

**Земский
собор**



**Западно-европейский
парламент**

Проект Ивана Бутурлина (1634 г.)

- **Выборность всех депутатов Земского собора**
- **Срок полномочий – 1 год (или «как выберут»)**
- **Земский собор должен функционировать постоянно**



Историки о Земском соборе

- «Государственная школа»:
- Бесправные органы, собираемые лишь в случае острой необходимости
- Не имели представительного характера
- «Славянофилы»:
- Земский собор – «Совет всей земли», «единение царя и «земли» (народа)»
- Ограничивали власть царя
- Служилые люди и горожане – субъекты государственного управления
- Монархия ограничена традицией, законом

Приказы



Приказная система. XVI в.

Общегосударственные
приказы

Челобитный

Казенный

Разрядный

Посольский

Поместный

Земский

Разбойный

Ямской

Казанского
дворца

Дмитровский

Владимирский

Казанский

Московский

Дворцовые
приказы

Территориальные
(областные)
приказы

Судные

Финансовые
(четверти)

Нижегородская

Владимирская

Устюжская

Галицкая

Костромская

Ярославская

Государственное управление в России в середине XVII в.





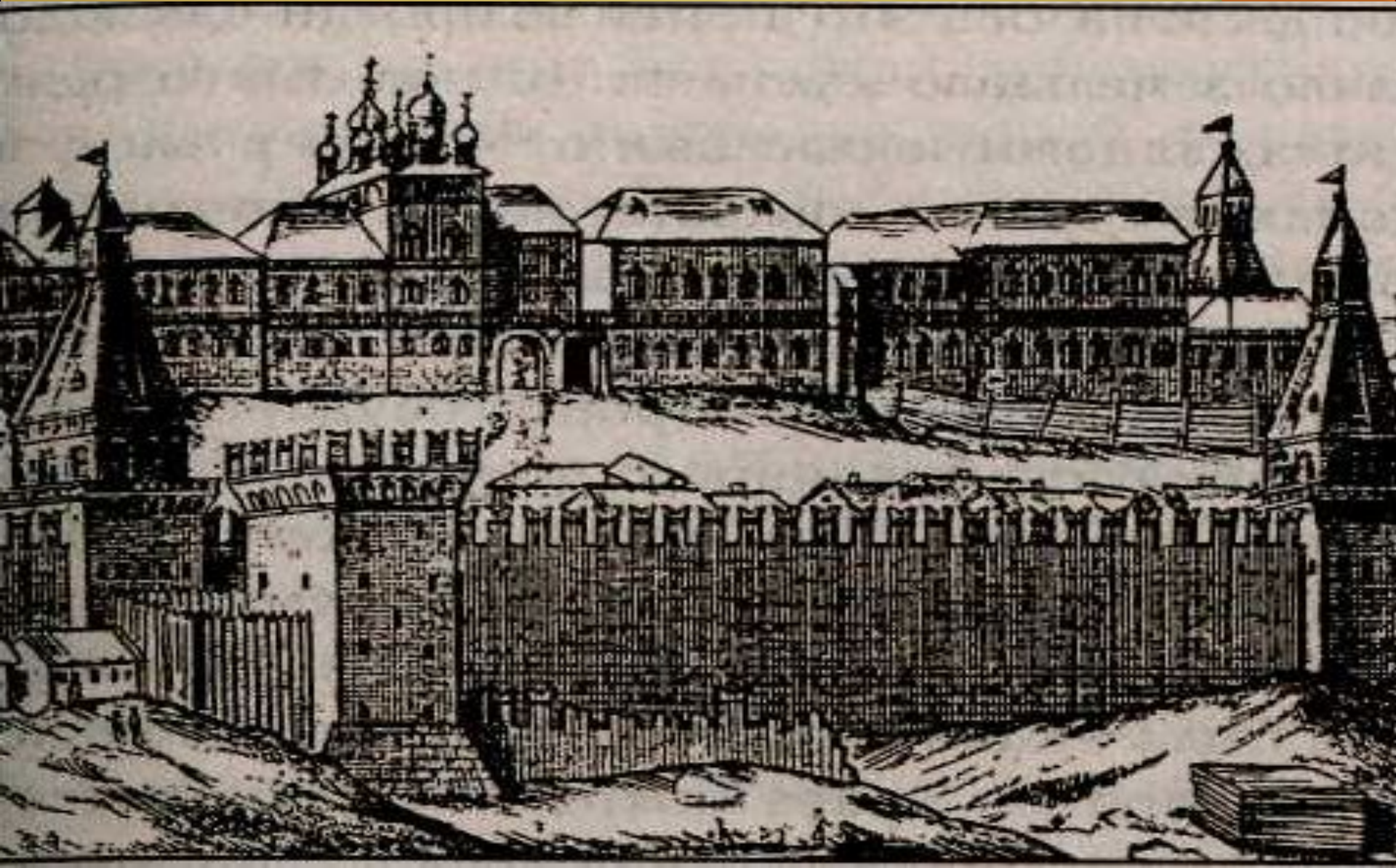
Приказные люди за работой.

Рисунок из старинной рукописи.

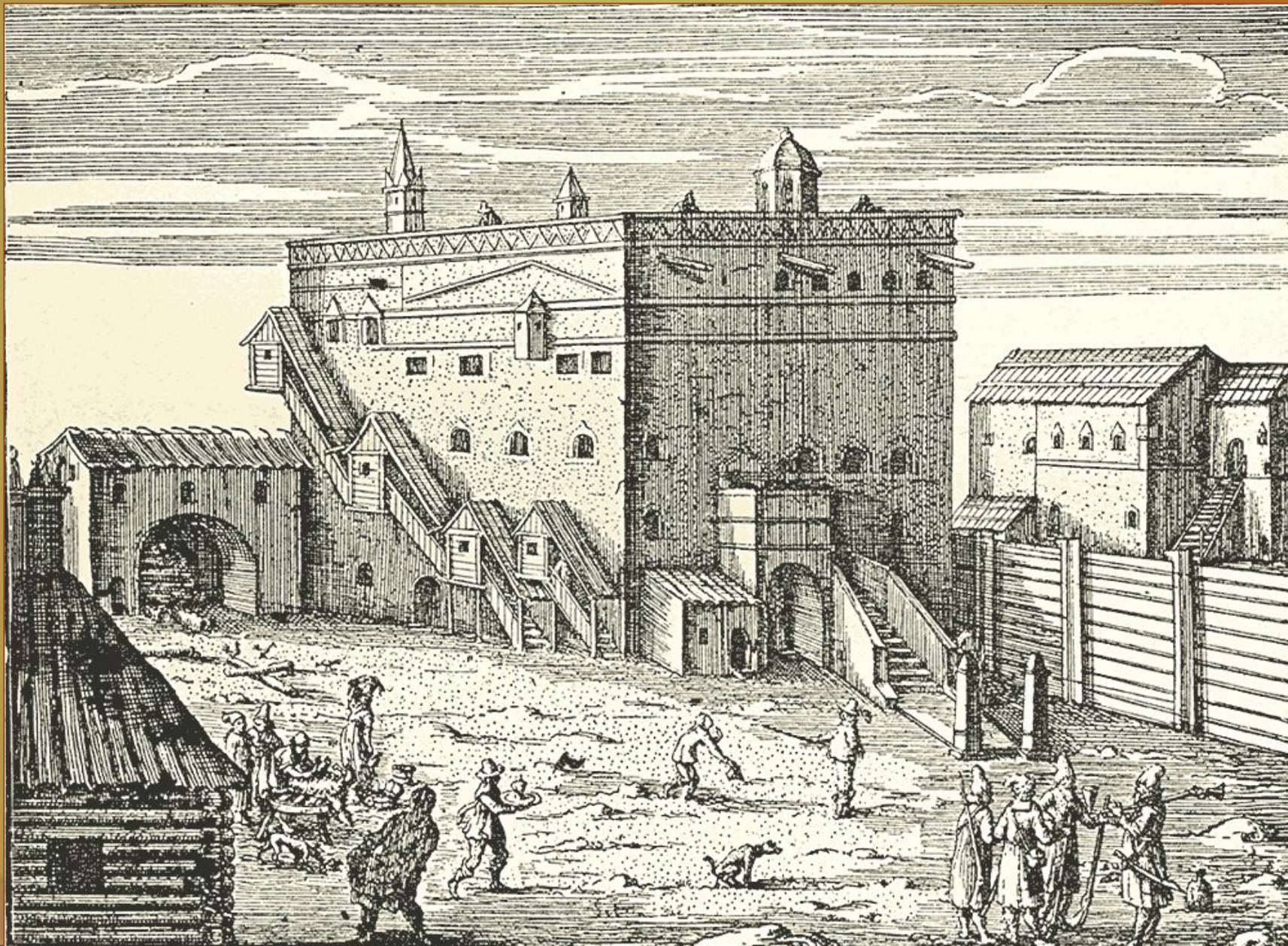
Посольский приказ в Кремле. 1591 г.



П. Пикара. Здание приказов. Гравюра.
Начало XVII в.



Посольский двор

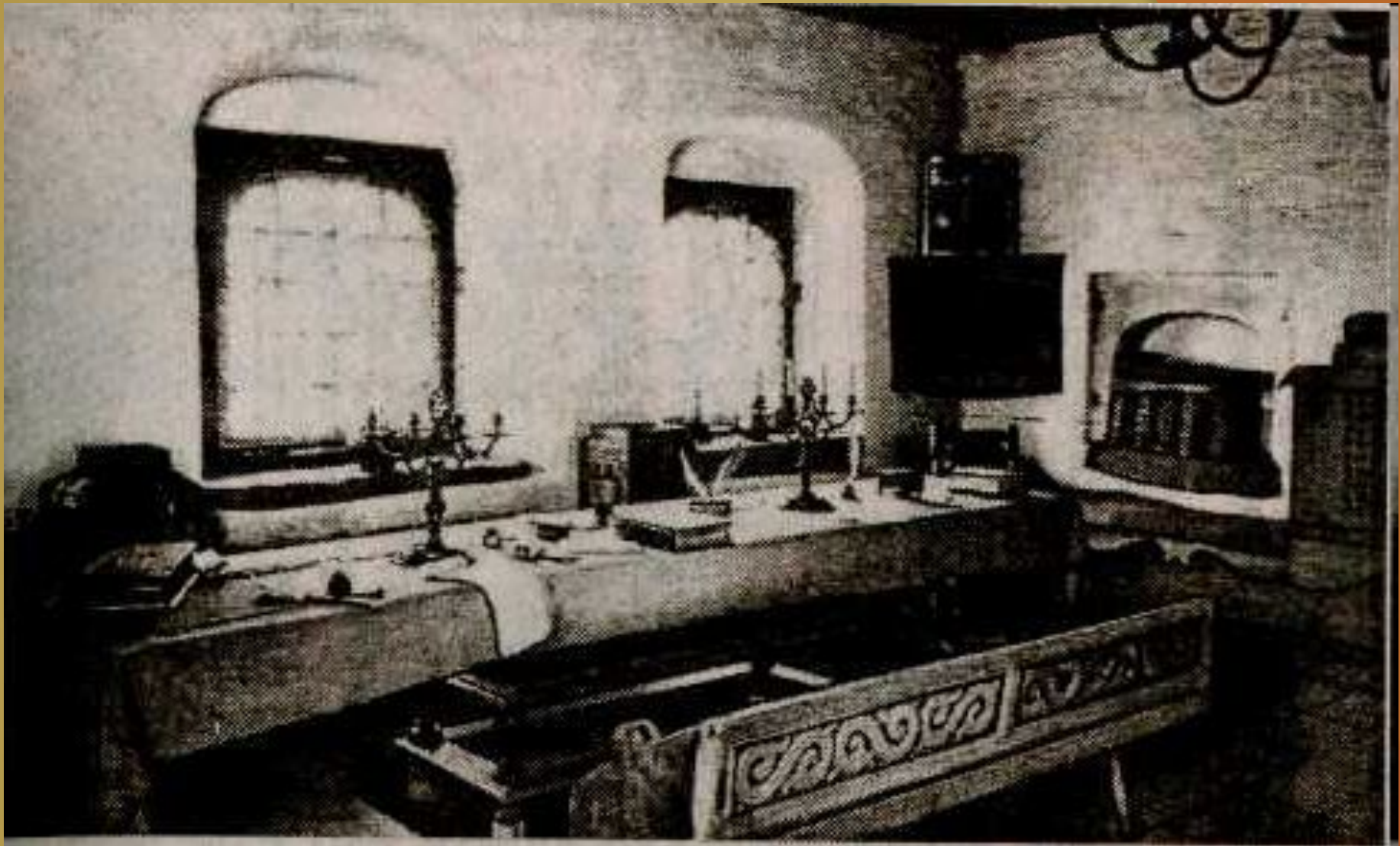




Земский приказ

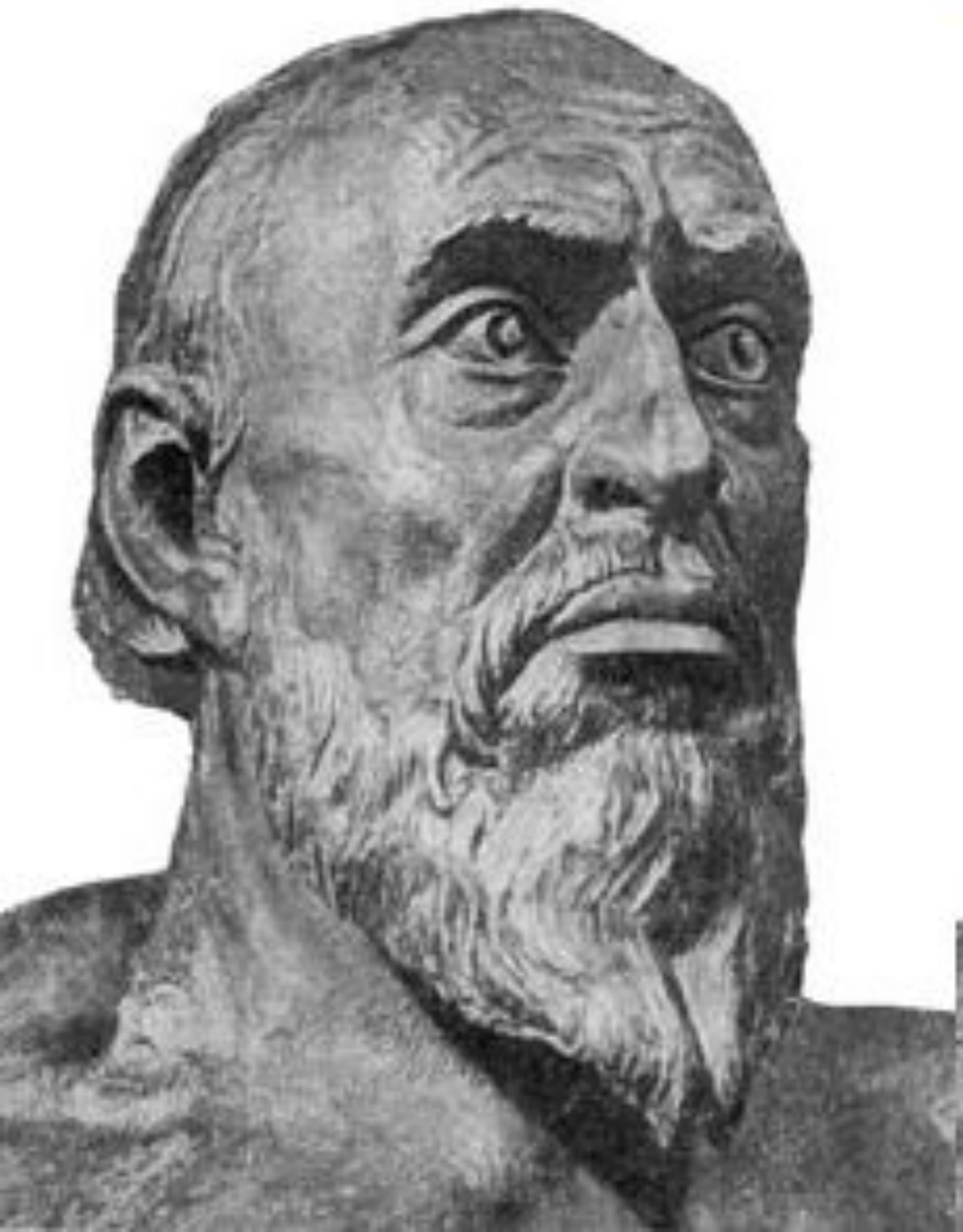


**Печать
Земского
приказа**



**Интерьер приказной избы.
XVII в.**





Скульптурный
портрет Ивана IV
работы М.М.
Герасимова. Иван
Грозный умер в
возрасте 54 лет
(1584г.).
Вскрытие
захоронения в
Архангельском
соборе Московского
Кремля было
осуществлено в мае
1963 года.