



**«Развитие воспитательного  
потенциала современной семьи:  
методологические подходы,  
принципы, содержание»**

*Метлякова Любовь Анатольевна,  
к.п.н., доцент*

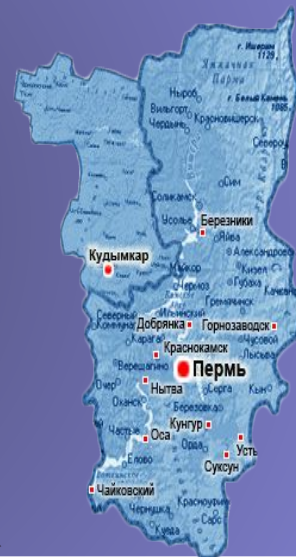


## Российская Федерация

Конституция РФ, Семейный кодекс РФ,  
Закон «Об образовании»,  
**«Национальная стратегия действий в  
интересах детей»** и др.  
Стратегия воспитания до 2025 года

## Пермский край

«Реабилитация семей и детей,  
находящихся в социально опасном  
положении (Вторичная профилактика  
СОП)», «Семья и дети ПК», Закон ПК «О  
Программе социально-экономического  
развития ПК на 2012-2016 годы» и др.



## Уровень учреждения

Модель «Поддержки семейного  
воспитания детей в учреждении»,  
программа «Компетентный родитель» и др.

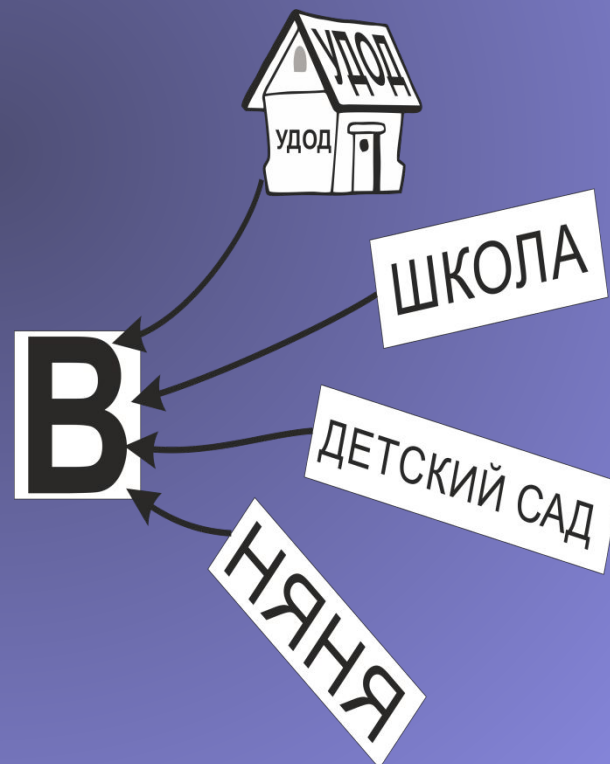
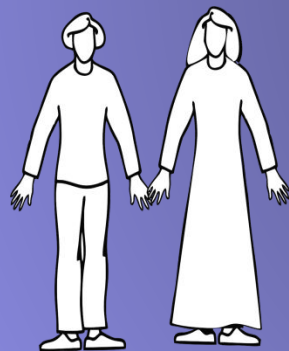
# Национальная стратегия действий в интересах детей до 2017 г

- Технологии помощи, ориентированные на развитие внутренних ресурсов семьи, удовлетворение потребностей ребенка и реализуемые при поддержке государства.
- Меры, направленные на формирование безопасного и комфортного семейного окружения для детей
- Разработка и принятие программы, пропагандирующей ценности семьи, приоритет ответственного родительства, защищенного детства.

# Стратегия воспитания в РФ до 2025 года

- развитие на основе признания определяющей роли семьи и соблюдения прав родителей кооперации и сотрудничества субъектов системы воспитания (семьи, общества, государства, образовательных, научных, традиционных религиозных организаций, учреждений культуры и спорта, средств массовой информации, бизнес-сообществ) с целью совершенствования содержания и условий воспитания подрастающего поколения России.

# Самоустранение родителей от процесса воспитания





# КОМПЕТЕНТНЫЙ РОДИТЕЛЬ



# Традиционные подходы к работе с семьей в педагогической практике:

**1) «Воспитание  
родителей»»**

**2) «Социологический  
подход»»**

# «Воспитание родителей»

– помощь родителям в виде систематической программы обучения

- + возможность взаимодействовать с большим количеством родителей;
- + охват широкого круга воспитательных проблем;
- + наличие большого количества теоретических и практических разработок в этой области.



# «Воспитание родителей»

## *(отрицательные стороны)*

- отсутствие индивидуального подхода к семье, родителям;
- односторонняя направленность деятельности (от школы к родителям);
- ориентация на условного родителя и ребенка;
- постановка родителя в позицию объекта.

## Социологический подход -

восприятие семьи, как части организованной среды.

- + индивидуальная работа с ребенком, учитывающая особенности семьи и позволяющий создать оптимальные условия для воспитания ребенка в школе;
- Но при этом невключенность родителей в воспитание ребенка в школе и сохранение негативно влияющих факторов семейного воспитания

# Современный подход – Развивающий!!

- создание условий для актуализации **воспитательного потенциала семьи**, что позволит семье самостоятельно и эффективно разрешать существующие в семейном воспитании проблемы.

# Развивающий подход

- Роль ОУ: создание новых условий для актуализации и развития воспитательного потенциала семьи, что позволит членам семьи (взрослым, детям) самостоятельно и эффективно разрешать существующие в семейном воспитании проблемы
- Образование родителей и детей должно носить опережающий характер, стимулируя субъектов задуматься о возможных последствиях своих поступков раньше, чем эти последствия станут реальностью.

# Позиции Развивающего подхода:

- Наличие в семье некоего скрытого ВПС, который при определенных условиях может изменить ситуацию в семье



# Воспитательный потенциал семьи

*совокупность реальных и потенциальных  
возможностей социально-  
педагогической самоорганизации семьи,  
позволяющих целенаправленно  
удовлетворять потребности членов  
семьи в личностном саморазвитии и  
самореализации*

# ***Воспитательный потенциал семьи***

- это наиболее продуктивное понятие, позволяющее достаточно полно, целостно рассмотреть ***не только реальные***, проявившиеся уже возможности семейного воспитания, ***но и увидеть их потенциальные стремления*** с опорой на индивидуальные особенности конкретной семьи.

# Воспитательный потенциал семьи



*Компоненты  
ВПС*



*Аксиологический*

*Педагогический  
(Компетентностный)*

*Психологический  
(эмоционально-  
Коммуникативный)*

*Организационный*

# Структура

## ВОСПИТАТЕЛЬНОГО ПОТЕНЦИАЛА СЕМЬИ

<b>Аксиологический компонент</b>	<b>1) Соблюдение и выполнение членами семьи духовно-нравственных норм и принципов поведения; 2) ценностное единство всех членов семьи</b>
<b>Педагогический компонент (Компетентностный Компонент)</b>	<b>1) Педагогическая компетентность родителей 2) Социальная компетентность детей в быту и семейной жизни</b>
<b>Психологический (Эмоционально-коммуникативный компонент)</b>	<b>1) Характер внутрисемейных отношений (супружеских, детских, детско-родительских); 2) Стиль семейного воспитания</b>
<b>Организационный компонент</b>	<b>Уровень социально-педагогической самоорганизации семьи в быту, в трудовой, игровой, учебно-познавательной, культурно-досуговой деятельности, в общении с социумом.</b>

# Развитие воспитательного потенциала семьи





# Идеи подхода:

**Семьи группа «НОРМА»**



**Укрепление и развитие ВПС**

# Идеи подхода:

**Семьи группы «СОП»**

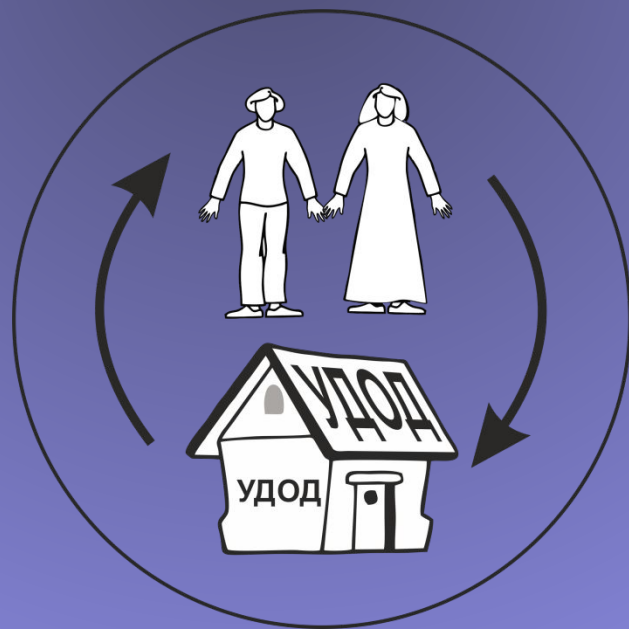


**Восстановление ВПС**

Процесс развития ВПС более сложный

Идеи подхода:

**Образовательное учреждение -  
профессионально способный  
координационный центр системы  
педагогической поддержки семьи  
как институт социализации  
подрастающего поколения**



# *Системный подход*

- Традиционный взгляд:

**Развитие воспитательного потенциала  
семьи**

=

**Формирование педагогической культуры  
родителей**



# *Системный подход*

Развитие воспитательного потенциала семьи

=

**Развитие педагогической компетентности  
родителей**

+

**Формирование у учащихся ценностного  
отношения к семье, воспитание  
ответственного семьянина**

# Развивающий подход

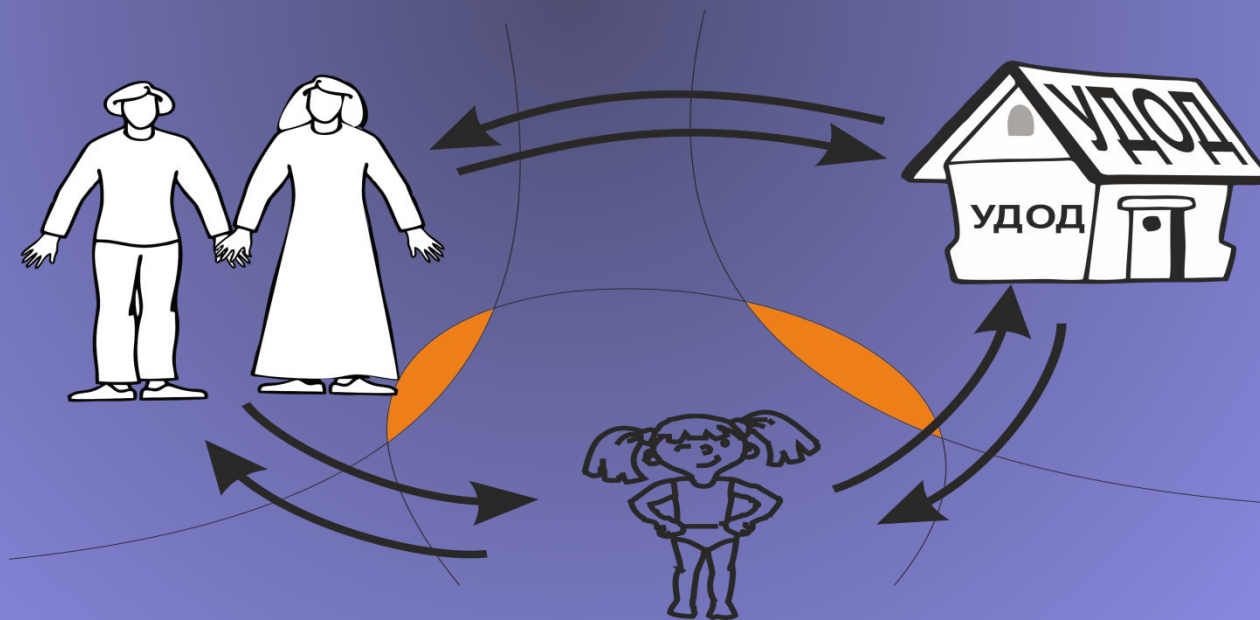
- + направленность на улучшение положения ребенка в семье;
- + активная позиция родителей при взаимодействии со школой;
- + создание условий для самовоспитания и саморазвития родителей;
- + субъект-субъектные отношения между школой и семьей;
- + устойчивость полученных позитивных изменений в семейном воспитании и во взаимодействии со школой.

# Развивающий подход

- данный подход является наиболее редким в практике. Причины:
  - высокая трудоемкость организации и реализации развивающего подхода в практике,
  - отсутствие методического сопровождения,
  - *неподготовленность педагогических кадров к реализации взаимодействия школы и семьи в рамках данного подхода.*

# **Закономерности и принципы развития ВПС**

# Технология интеграции формального и неформального образования детей и взрослых как фактора поддержки семейного воспитания



# Интеграция формального и неформального образования детей и взрослых в ОУ

<i>Субъекты</i>	<u>Формальное образование</u>	<u>Неформальное образование</u>
<i>ПЕДАГОГИ</i>	подготовка педагогов в условиях формализованных образовательных структур (вуз, колледж)	методические семинары, открытые занятия, курсы, тренинги, методические объединения
<i>РОДИТЕЛИ</i> (и другие взрослые члены семьи)	–	неформальное образование родителей
<i>ОБУЧАЮЩИЕСЯ</i> (дети)	Интеграция	
	общего (формального) образования	дополнительного (неформального) образования



# Программа интеграции

а и  
реализаци  
я

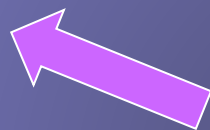
ОБРАЗОВ  
АТЕЛЬНЫ  
Х  
ПРОГРАМ  
М

для

педагогов,  
родители  
й, детей

Организац  
ия  
ИНФОРМА  
ЦИОННО-  
ОБРАЗОВ  
АТЕЛЬНО  
ГО  
ПРОСТРА

СОЦИОКУ  
ЛЬТУРНА  
Я  
ДЕЯТЕЛЬ  
НОСТЬ  
педагогов,  
родители  
й



# Принципы:

- Педагогической интеграции
- Учета современных родителей
- Научности и практикоориентированности содержания взаимодействия

- Технология социального партнерства образовательного учреждения и семьи
- Технология «встречных усилий» субъектов взаимодействия
- Технология неформального образования родителей
- Технология воспитания будущего семьянина
- Технология социально-педагогической самоорганизации семьи
- Технология педагогического консультирования семьи
- Технологии модерации внутрисемейного взаимодействия
- Дистанционные технологии консультирования и поддержки семьи
- Технология тьютерского сопровождения семьи

*Спасибо за внимание!*



# Критериально-уровневая модель оценки развития воспитательного потенциала семьи

*Уровни  
развития  
ВПС*

*Очень низкий  
«НЕПРИЕМЛЕМЫ  
Й»*

*Низкий  
«КРИЗИСНЫЙ»*

*Средний  
«НОРМАТИВНЫ  
Й»*

*Высокий  
«КРЕАТИВНЫЙ  
»*