

Имя существительное



Каждая знаменательная часть речи характеризуется по трем параметрам:

① **Общее значение**

② **Морфологические
признаки**

③ **Синтаксическая роль**

Существительное

- I. **Общее грамматическое значение. Обозначает предмет**
Начальная форма – именительный падеж единственного числа.

- II. **Морфологические признаки.**
Постоянные: собственное или нарицательное;
одушевленное или неодушевленное; род;
склонение.
Непостоянные: число; падеж.

- III. **Синтаксическая роль.**

***Укажите правильные варианты написания
собственных и нарицательных имен существительных***

Из (С,с)еверной столицы с ее величественными дворцами и площадями ... с (Н,н)евой, многоводной, сильной в течении. Заставляющей невольно вспомнить (П,п)ушкинского («М,м)едного (В,в)садника» (как вспоминал он (П,п)ушкина и в (О,о)дессе, когда был там...), он возвращался с друзьями в белокаменную, добирался до своего (Н,н)иколо-(В,в)оробина, окидывал по привычке взглядом дом – не смотрит ли кто из дома, дома ли (А,а)гафья (И,и)вановна, - и, с облегчением вздохнув, поднимался по лесенке наверх.

М. Лобанов.

Для выполнения этого задания ты можешь повторить теорию

Собственные имена существительные –

имена, фамилии, прозвища, клички животных, географические и астрономические названия, названия газет, журналов, книг и т.д.:

Сахалин, Ростов, (роман) «Обрыв», журнал «Медведь»

Нарицательные имена существительные –

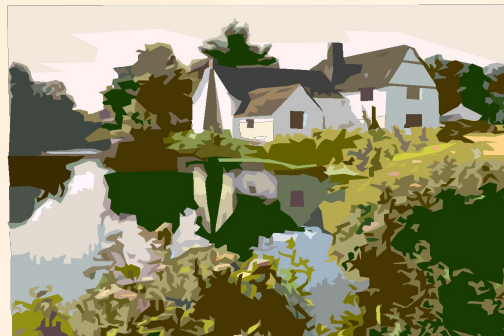
общее название для всех однородных предметов и явлений:

аппарат, бег, время, дождь, мальчик.

Одушевленные имена существительные
служат наименованиями живых существ и отвечают
на вопрос кто?:
тигр, воробей, ученик



Неодушевленные имена существительные
служат наименованиями неживых предметов и
отвечают на вопрос что?:
книга, дом, пейзаж



***Вычеркните номера грамматически неодушевленных
имен существительных***

1) русалка

2) леший

3) ладья (шахматная)

4) слон

5) страж

6) мертвец

7) тополь

8) тип (человека)

9) нарцисс

10) книга

11) слушатель

12) кошка

13) стол

14) существо

15) сокровище

16) чудище

17) человечище

18) коровища

19) ножища

20) волчище

21) дружище

22) осина

Для выполнения этого задания ты можешь повторить теорию

Внимание!

Обычно об одушевленности - неодушевленности мы говорим при характеристике имен существительных мужского женского рода. При этом часто наши представления о живом и неживом не совпадают с грамматической категорией. Из имен существительных среднего рода одушевлены *чудовище, страшилище* и перешедшие из имен прилагательных и причастий *животное, насекомое, млекопитающее*, а также *дитя, существо, лицо* (в значении человек). Одушевленными с точки зрения грамматики являются следующие слова, обозначающие неживые предметы: *мертвец, покойник, Бог, дьявол, кукла, ферзь*. Названия же растений (*цветок, дерево*) и слово *труп* относят неодушевленным именам существительным.

Род имен существительных



Муж. р.

город
человек



Жен. р.

улица
кошка



Средн. р.

искусство
животное



Общий р.

Существительные,
обозначающие лиц
женского и
мужского пола

сирота
плакса
Валя
Женя



Определите род существительных, составьте с ними словосочетания, в подчеркнутых словах поставьте ударение

Автомобиль-амфибия, алиби, антресоль, атташе, балет-фантазия,
бандероль, вечер-встреча, вуаль, галстук-бабочка, Гоби, Дели,
диагональ, диван-кровать, жалюзи, жюри, иваси, импресарио, какаду,
квартира-музей, конференсье, кофе, кресло-качалка, леди, мадам,
мозоль, моль, НЛО, Онтарио, павильон-выставка, пенальти, пенсне,
платье-костюм, пони, портье, рантье, ранчо, регби, рефери, рояль,
сажень, Токио, тюль, толь, ФБР, шампунь, шасси, шоу.

Для выполнения этого задания обрати внимание



***Обратите внимание на род следующих
существительных!***

женская босоножка

футбольная бутса

удобная кроссовка

спортивная гетра

домашняя тапка

лакированная туфля

любимая мозоль

темная вуаль

белая простыня



кожаный мокасин

прозрачный гипюр

плотный занавес

стальной рельс

прозрачный тюль

новый шампунь

вкусная фасоль

тяжелая гантель

моя фамилия

Род сложных существительных

Сложносокращенные слова, составленные из начальных звуков или букв

Род определяется по роду опорного слова

МГУ- муж. р., так как опорное слово- университет

Род сложносоставных слов определяется так:

По слову, которое выражает более широкое понятие

красивая бабочка-адмирал проехала машина-фургон

Если понятия равноценны, род определяется по первому слову

новое кафе-ресторан

Если первое слово потеряло склоняемость, род определяется по второму слову

*Удобная плащ-палатка – в удобной плащ-палатке
В интересной «Роман-газете»*

Род несклоняемых имен существительных

Сущ. иноязычные,
обозначающие

Неодуш. предметы Одушевл. предметы

Ср. род Муж. род

шоссе серый какаду
такси маленький пони
исключения: исключения:
кофе (м. р.) иваси (ж.р.)
авеню (ж.р.) цеце (ж.р.)
салями (ж.р.)

Сущ.,
называющие
лиц

Род зависит
от реального
пола
обозначаемого
лица

английский
денди
настоящая
леди

Сущ.,
называющие лиц
по профессии

Муж. род

военный атташе
опытный
конференсье

Но: могут называть
и лиц жен. пола.
Это наблюдается и
среди склоняемых
сущ.:

молодой врач
Иванова

Сущ.,
обозначающие
географ.
наименования.

Род
определяется
родом тех
нариц. сущ.,
которыми эти
названия

могут быть
заменены

Сухуми-город (м.р.)
Река Миссисипи (ж.р.)

Число имен существительных

Существительные изменяются по числам: **край – края, число - числа.**

Некоторые существительные употребляются только в единственном или только во множественном числе.

Существительные, имеющие только форму единственного числа:

- 1. Названия множества одинаковых лиц, предметов (собирательные существительные):* молодежь, детвора, ельник.
- 2. Названия предметов с вещественным значением:* асфальт, мед, рожь, сталь.
- 3. Названия качества или признака:* злоба, ловкость, белизна.
- 4. Названия действия или состояния:* косьба, беготня, волнение.
- 5. Некоторые собственные имена:* Москва, Волга.

Существительные, имеющие только форму множественного числа:

- 1. Названия составных и парных предметов:* брюки, весы, часы.
- 2. Названия материалов:* белила, духи, сливки, опилки.
- 3. Названия промежутков времени, игр:* каникулы, сутки, жмурки.
- 4. Названия действий и состояния природы:* хлопоты, выборы, сумерки.
- 5. Некоторые географические названия:* Карпаты, Фили.

Именительный падеж, множественное число

-ы/ -и

**Большинство
односложных сущ. муж. р.**

*торты
флоты
шумы*

**Если ударение в нач. форме
падает на 2-й слог**

Арбуз – арбузы

**Распространено
в многосложных словах**

*аптекари
договоры*

**Иноязычные слова
на –ёр/ -ер с ударением
на последний слог**

*офицер – офицеры
шофер - шоферы*

Слова на -тор

*Лекторы
Комментаторы
Но: директора
Доктора
профессора*

-а/ -я

**Как правило,
двусложные слова
с ударением на 1-й слог**

Катер - катера

**Двусложные
и трехсложные слова
на –л/ -ль, -р/ -рь
с ударением на 1-й слог**

*кивера
кителя*

**Сущ. среднего рода,
2-ого склонения**

*кольца
зеркала*

Поставьте существительные, данные в скобках, в форму именительного или винительного падежа множественного числа

1. (Инженер) нужны повсюду.
2. Пограничники проверили наши (паспорт).
3. (Орден) были вручены бойцам.
4. Нам выдали (пропуск) на завод.
5. (Штурман) были вызваны в штаб флота.
6. (Фермер) получили в аренду заброшенные (хутор).
7. (Диспетчер) аэропорта начали работу.
8. (Директор) заводов и (председатель) кооперативов были вызваны в городскую администрацию.
9. На горных дорогах могут работать только опытные (шофёр).
10. Заводу требуются (бухгалтер, токарь, столяр, маляр, сторож).

Родительный падеж, множественное число

-ей

Сущ. 1-ого скл.
с ударением
на последнем слоге
в начальной форме

свеча – пять свечей
статья – нет статей

Сущ. 2-ого скл. С основой
на мягкую согласную
или шипящую

жителей
полей
падежей

-ОВ

Сущ., обозначающие
названия фруктов,
овощей

нет помидоров
апельсинов

Сущ. 2-ого скл.
с основой на твёрдую
согласную и й

нет шофёров
бойцов
гениев

Сущ., обозначающие
денежные единицы

пять долларов
динаров

Нулевое окончание в родительном падеже множественного числа

Обычно имеют сущ. 1-ого скл.
с ударением на основе в начальной форме

Названия парных предметов

Названия национальностей на *-н, -р*

Наименования военнослужащих

Сущ., употребляющиеся
только во множественном числе

Сущ. жен. и ср. рода на *-ья/ -ье*
в Р. п. мн. ч. имеют нулевое
окончание. *-ий* в этой форме
входит в основу

*туфля – пара туфель. яблоня –
нет яблонь*

но: *доля – пять долей, кегля –
пять кеглей, пригоршня – пять
пригоршней и пригоршен*

пара ботинок, сапог, чулок

нет цыган, румын, осетин

нет солдат, партизан

но: *нет сапёров, минёров*

нет макарон, денег, опилок, чернил

но: *нет джинсов, обоев, бронхов*

*нет взгорий, гнездовий, копий,
кушаний*

Поставьте существительные, стоящие в скобках, в форму родительного падежа множественного числа

**Купить килограмм (абрикос, ананас, апельсин); группа (армянин);
сочинитель многих (басня); семь (башня); пара (бутсы); пачка
(вафля); нет больших (гнездовье) птиц; сто (грамм); пять (графин);
много (дело); несколько (доля); кубометр (доска); несколько (зеркало,
зеркальце); несколько (клешня); нет (колготки); пять (копье); пять
(кочерга); много (кудри); много вкусных (кушанья); много свободных
(место); много (оладья); несколько чистых (полотенце); отряд (сапёр,
минёр, партизан); нет (ухо)**

Для выполнения этого задания ты можешь повторить теорию

Нулевое окончание в родительном падеже множественного числа

Обычно имеют сущ. 1-ого скл.
с ударением на основе в начальной форме

Названия парных предметов

Названия национальностей на *-н, -р*

Наименования военнослужащих

Сущ., употребляющиеся
только во множественном числе

Сущ. жен. и ср. рода на *-ья/ -ье*
в Р. п. мн. ч. имеют нулевое
окончание. *-ий* в этой форме
входит в основу

*туфля – пара туфель. яблоня –
нет яблонь*

но: *доля – пять долей, кегля –
пять кеглей, пригоршня – пять
пригоршней и пригоршен*

пара ботинок, сапог, чулок

нет цыган, румын, осетин

нет солдат, партизан

но: *нет сапёров, минёров*

нет макарон, денег, опилок, чернил

но: *нет джинсов, обоев, бронхов*

*нет взгорий, гнездовий, копий,
кушаний*

Укажите примеры с ошибкой в образовании формы слова

- 1) кончилось чернило;
- 2) богатые недра земли;
- 3) нет комментариев;
- 4) разведчик у партизанов;
- 5) пара валенков;
- 6) пара туфель;
- 7) несколько полотенцев

Падежи имён существительных

В русском языке шесть падежей. Падеж определяется по вопросам.

Именительный – *кто? что?*

Родительный – *кого? чего?*

Дательный – *кому? чему?*

Винительный – *кого? что?*

Творительный – *кем? чем?*

Предложный – *о ком? о чём?*

Все падежи, кроме именительного, называются *косвенными*.

*Изменение слов по падежам называется склонением
Существует три склонения существительных*

Склонения

1-е скл.

2-е скл.

3-е скл.

Ж., м. р.

М. р.

Ср. р.

Ж. р.

-а, -я



-о, -е



**земля
папа**

стол

**окно
поле**

дочь

Несклоняемые существительные не изменяются по падежам, числам: кофе, алоэ, пони

Не склоняются

Русские фамилии на –ово, -аго

Дурново, Живаго

На –ых, -их

Седых, Долгих

Украинские фамилии на –ко

Шевченко, Костенко

***Иностранные фамилии,
оканчивающиеся на гласную***

романы Золя

***Русские и иностранные фамилии,
оканчивающиеся на согласную,
склоняются, если обозначают лиц
мужского пола, и не склоняются, если
обозначают лиц женского пола***

***Татьяна Жук –
нет Татьяны Жук,
нет Ивана Жука***

Поставьте слова, данные в скобках, в нужной форме. Глаголы поставьте в прошедшем времени

Комнату на две части (*разделять*) занавес из плотной ткани. В первой половине (*стоять*) (*чёрный*) рояль, рядом (*покачиваться*) кресло-качалка. На ковре (*валяться*) игрушка-автомобиль. Во второй половине у стены (*разместиться*) диван-кровать, (*покрытый*) пледом. Напротив, у окна, приютился столик, на котором лежала стопка (*старый*) «Роман - газеты». К обложке первой книжки прикреплён листок с надписью: «Передать Ирине (*Хомич*) или Ивану (*Черных*)». На стуле небрежно (*брошен*) платье-халат, а на спинке (*старый*) кресла-кровати аккуратно (*разложен*) платье-костюм. В открытое окно влетал ветерок, покачивая шторы из (*тонкий*) тюля. Всё говорило о том, что (*хозяин*) только что покинули комнату.

Для выполнения этого задания ты можешь повторить теорию

Несклоняемые существительные не изменяются по падежам, числам: кофе, алоэ, пони

Не склоняются

Русские фамилии на –ово, -аго

Дурново, Живаго

На –ых, -их

Седых, Долгих

Украинские фамилии на –ко

Шевченко, Костенко

**Иностранные фамилии,
оканчивающиеся на гласную**

романы Золя

**Русские и иностранные фамилии,
оканчивающиеся на согласную,
склоняются, если обозначают лиц
мужского пола, и не склоняются, если
обозначают лиц женского пола**

**Татьяна Жук –
нет Татьяны Жук,
нет Ивана Жука**

Разносклоняемые существительные –

десять существительных среднего рода на –мя: бремя, время, вымя, знамя, имя, пламя, племя, семя, стремя, темя – и существительное мужского рода путь.

В родительном, дательном и предложном падежах в единственном числе имеют окончания –и, как существительные 3-го склонения, в творительном падеже принимают окончания существительных 2-го склонения –ем: к знамени, о времени, знаменем, временем.

Нельзя забывать о субстантивированных (перешедших в имена существительные) именах прилагательных и причастиях. Они склоняются как имена прилагательные; характеризуя их, мы обязательно отмечаем эту их особенность.

Цифрами укажите имена существительные:

- 1 – 1-го склонения**
- 2 – 2-го склонения**
- 3 – 3-го склонения**
- 4 – разносклоняемые**
- 5 – несклоняемые**

Вчера во время дружеского обеда ..., устроенного по случаю ... отъезда ... Тургенева ... в Россию ..., разговор... зашёл о любви ..., об изображении ... любви в литературе ...

Вчера Тургенев... пригласил Золя..., Доде ... и меня на прощальный обед ... перед отъездом ... в Россию Его тянет вернуться на родину ... труднообъяснимое чувство ... потерянности ... - чувство, уже испытанное им в ранней юности ... , тогда он плыл по Балтийскому морю... на пароходе... , со всех сторон... окутанном пеленой ... тумана... . И единственной его спутницей ... на этом пути ... была обезьянка ... , прикованная цепью ... к палубе

Домашнее задание

- Составить конспект по презентации.
- Выполнить упр. с тех слайдов, где даны задания

