



# СОЗДАНИЕ КРОССВОРДА

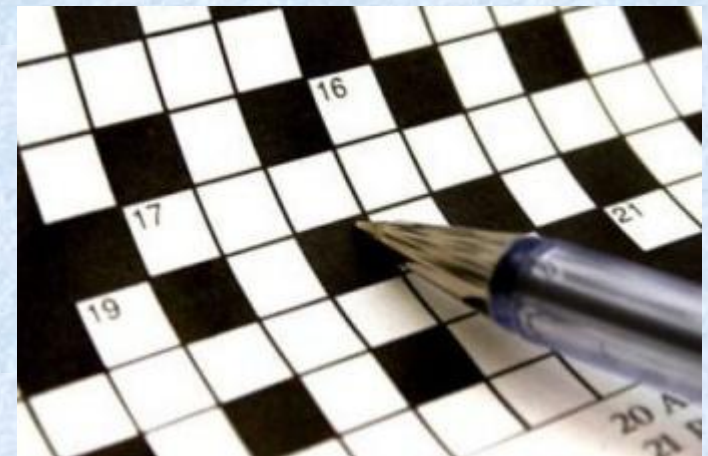
средствами табличного процессора

## Excel2007

**Гайлит Ирина Владимировна**

Учитель информатики и ИКТ

ГБОУ гимназия №11 Василеостровского р-на  
Санкт-Петербурга





Презентация содержит подробную инструкцию создания кроссворда в программе Excel2007.

Создание кроссворда может быть итоговым творческим заданием для учащихся. При создании кроссворда учащиеся повторяют и закрепляют знания и умения, полученные при изучении программы Excel2007.

Тема кроссворда может быть выбрана учеником самостоятельно или рекомендована учителем информатики или учителем-предметником.

Созданные учениками кроссворды могут быть использованы учителем для промежуточного или итогового контроля знаний учащихся по другим темам или во внеклассной работе.

# ЭТАПЫ РАБОТЫ

- I. Составление кроссворда. Оформление на листе бумаге
- II. Оформление «скелета» кроссворда в программе Excel
- III. Добавление к кроссворду вопросов с использованием примечаний
- IV. Выполнение проверки правильности ввода ответов
- V. Подсчет количества верных ответов
- VI. Выставление итоговой оценки. Условное форматирование оценки
- VII. Оформление кроссворда. Вставка рисунков. Создание заголовка
- VIII. Защита кроссворда



# Этап I

Составьте кроссворд и оформите его на листе бумаги в клетку.



					в																												
					в				н	о	у	т	б	у	к																		
					о	к	н	о																									
					д				с	т	о	л																					
									и																								
					п	о	л	ь	з	о	в	а	т	е	л	ь																	
					б								е																				
					р							л				п			м														
					п	а	м	я	т	ь					ь			я	р	л	ы	к											
					б													и			ш												
					о															н		ь											
					т		к			и		д				м				т													
					к	о	л	о	н	к	и				о					е													
					а		а		ф		с	к	а	н	е	р																	
							в		о		к				и																		
							и		р		о				т							г											
							а		м		в				о							л											
							т		а		о				п	р	о	г	р	а	м	м	а										
							у		ц		д											в											
							р		и													с	в	е	р	н	у	т	ь				
							а		я																			о					
																												п	р	о	б	е	л

## Этап II

### ***Оформление кроссворда средствами программы Excel на листе1***

- Переименуйте **Лист1** в **Кроссворд**;
- Заполните соответствующие ячейки таблицы буквами слов-ответов из составленного кроссворда;
- Укажите номер для каждого слова;
- Выделите столбцы, попавшие в область создаваемого кроссворда. Установите ширину столбцов 30 пикселей. Для этого подведите указатель мыши к границе между любыми двумя столбцами и, удерживая нажатой левую кнопку мыши, установите ширину столбцов в 30 пикселей.
- Аналогично установите высоту строк в 30 пикселей.



Темы  
Цвета  
Шрифты  
Эффекты

Поля Ориентация Размер Область печати Разрывы Подложка Печатать заголовки  
Параметры страницы

Ширина: Авто  
Высота: Авто  
Масштаб: 100%  
Вписать

A7

*fx*

Ширина: 3,57 (30 пиксел)

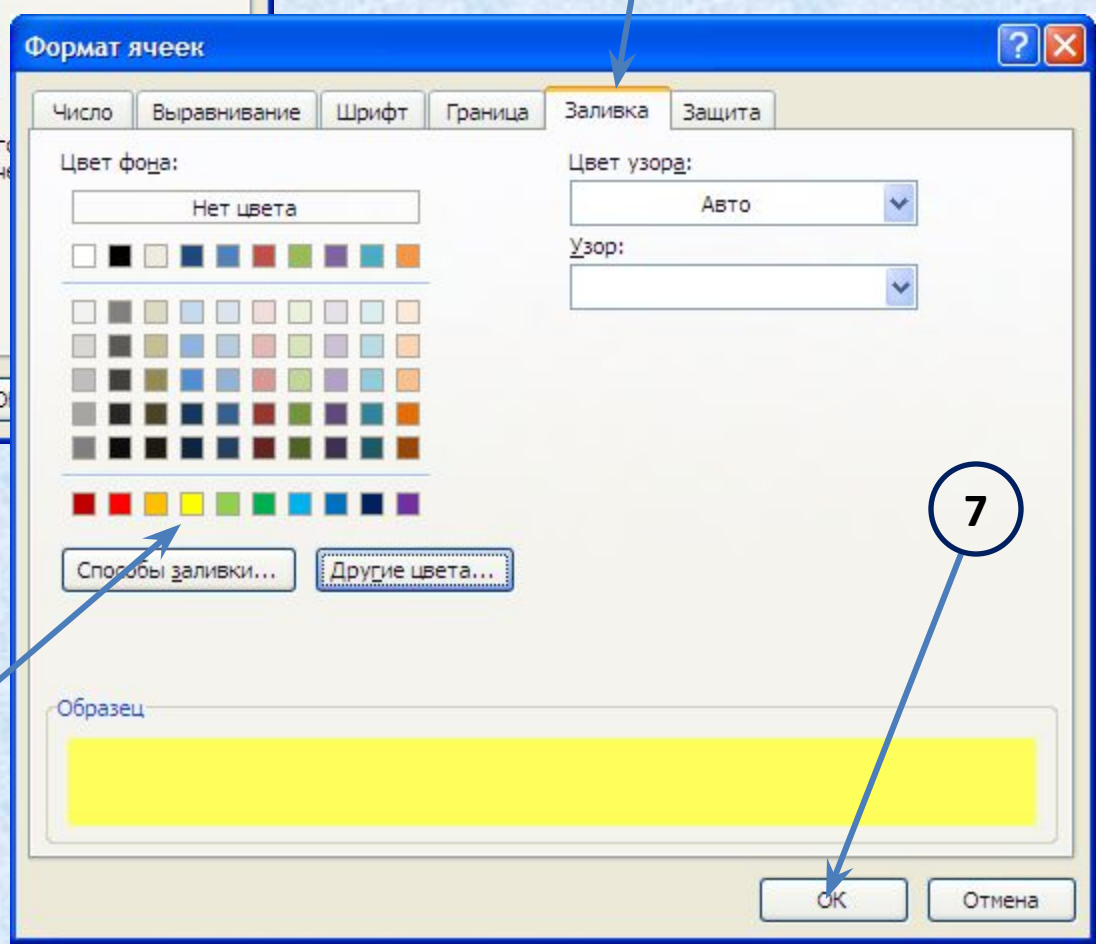
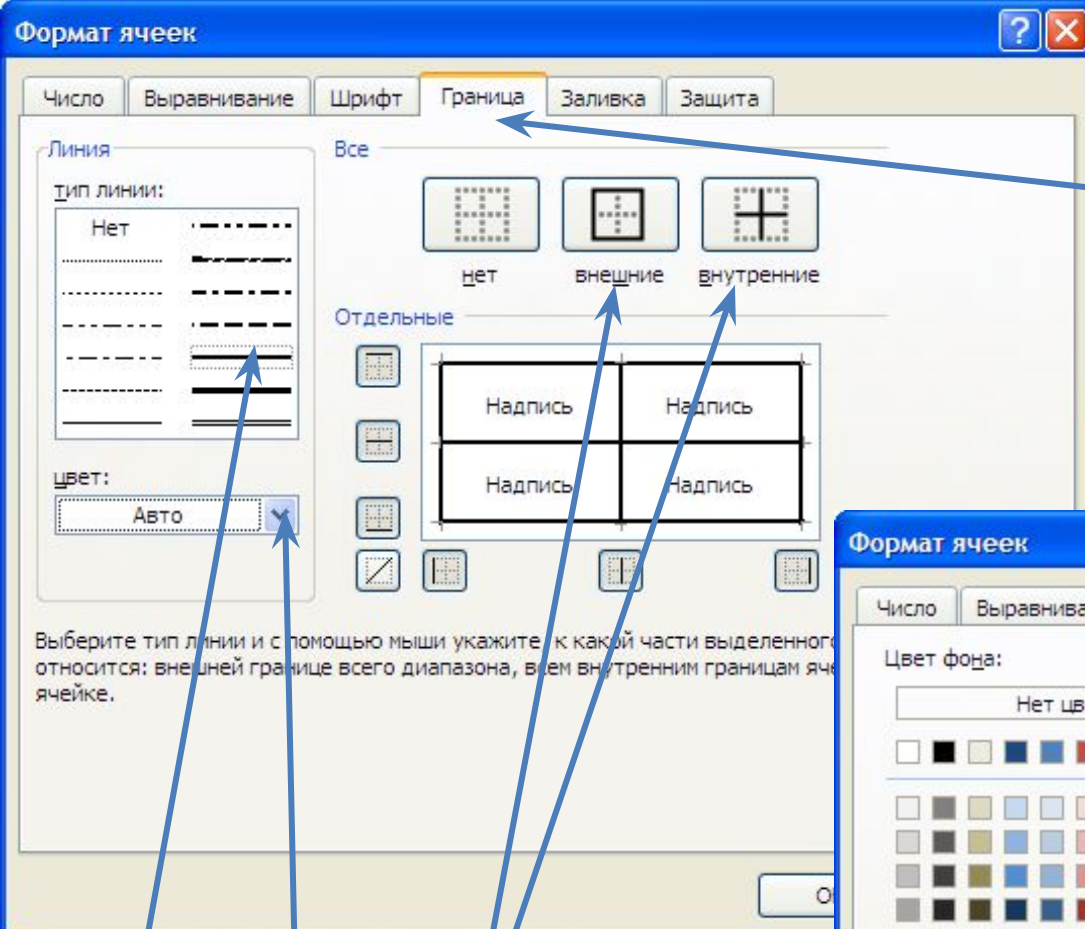
	A	B	C	D	E	F	G	H	I	J	K	L	M	N	O	P	Q	R	S	T	U	V	
7								д		з	с	т	о	л									
8				14							и												
9		4	п	о	л	ь	з	о	в	а	т	е	л	ь									
10				б							е				15		16						
11				р							л				п		м						
12		5	п	а	м	я	т	ь			ь		б	я	р	л	ы	к					
13				б											и		ш						
14				о		17		18		19			20		н		ь						
15				т		к		и		д			м		т								
16			7	к	о	л	о	н	к	и			о		е								
17				а		а		ф	8	с	к	а	н	е	р								
18						в		о		к			и				21						
19						и		р		о			т				г						
20						а		м		в			о				л						
21						т		а		о	9	п	р	о	г	р	а	м	м	а			
22						у		ц		д							в						
23						р		и				10	с	в	е	р	н	у	т	ь			



## Этап II

### ***Оформление кроссворда средствами программы Excel на листе1***

- Выделите ячейки со словами кроссворда (с нажатой левой кнопкой мыши и нажатой клавишей Ctrl);
- Задайте толщину и цвет линий «скелета» кроссворда. Для этого из контекстного меню выделенной области выберите команду **Формат ячеек...** В диалоговом окне **Формат ячеек** на вкладке **Граница** выберите ***тип линии, цвет, внешние, внутренние.***
- Оформите заливку ячеек со словами кроссворда. Для этого в диалоговом окне **Формат ячеек** на вкладке **Заливка** выберите желаемый цвет.



2

3

4

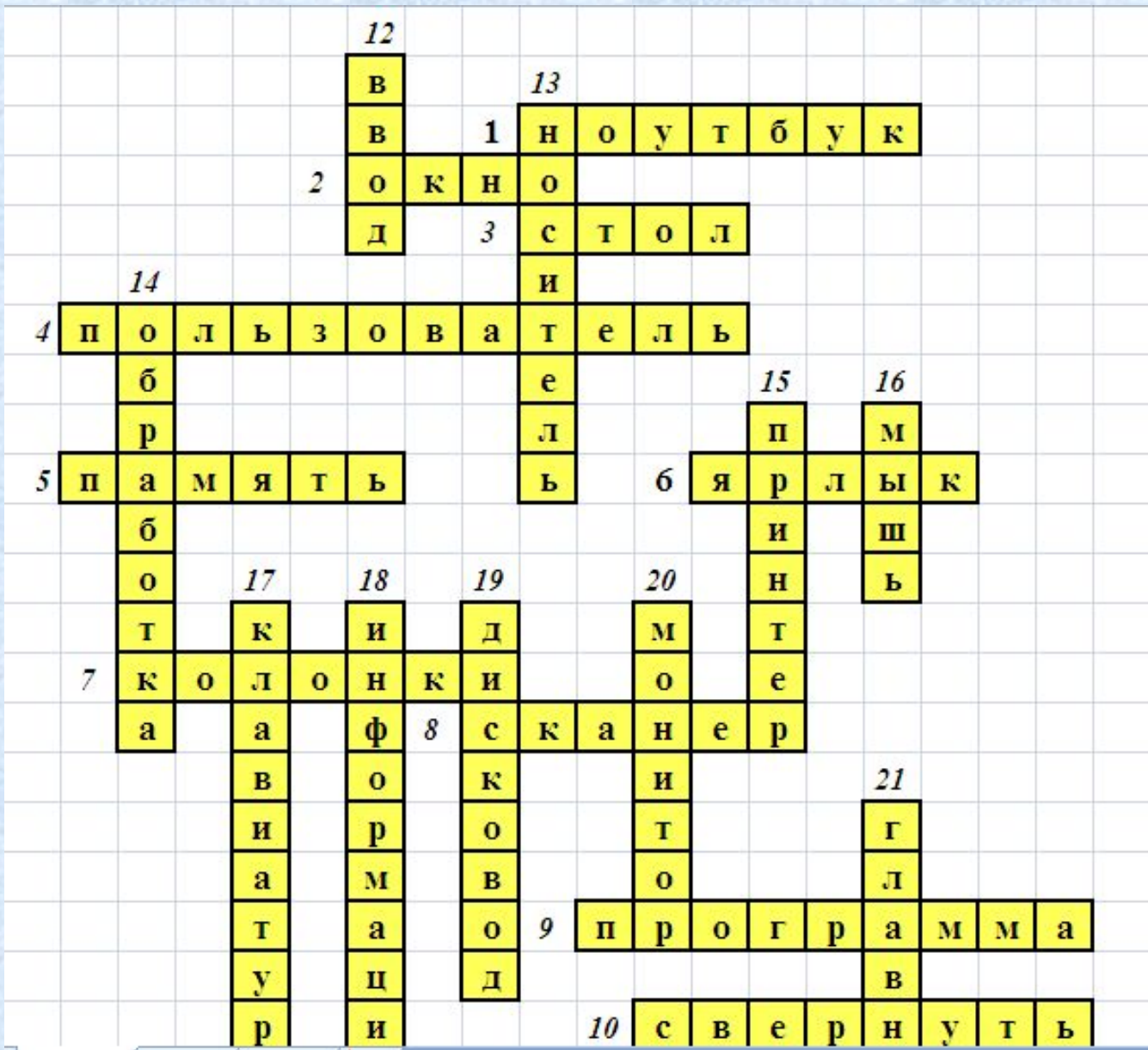
6

1

5

7





## Этап III

### ***Добавление к кроссворду вопросов с использованием примечаний***

Для этого выполните следующие действия:

- Выделите ячейку с номером вопроса, в которую хотим добавить примечание.
- В контекстном меню выберите пункт **Вставить примечание**. В появившемся поле примечания занесите текст. При необходимости можно изменить цвет заливки примечания, шрифт текста, направление текста.
- Для того, чтобы изменить или удалить примечание, в контекстном меню ячейки с примечанием выбираем требующуюся операцию.

Excel spreadsheet showing a crossword puzzle grid. The grid is partially filled with Russian words. A context menu is open over the grid, displaying various actions such as Cut, Copy, Paste, and Insert Comment. The words visible include:

- 12: В
- 2: О К Н
- 3: Д
- 14: П О Л Ь З О В А
- 4: б
- 5: П А М Я Т Ь
- 6: р
- 7: К О Л О Н К И
- 8: а
- 17: о
- 18: К И Д
- 19: Т
- 21: Г
- 9: П Р О Г Р А М М А

Context menu options:

- Вырезать
- Копировать
- Вставить
- Специальная вставка...
- Вставить...
- Удалить...
- Очистить содержимое
- Фильтр
- Сортировка
- Вставить примечание**
- Формат ячеек...
- Выбрать из раскрывающегося списка...
- Имя диапазона...
- Гиперссылка...

Excel spreadsheet showing the same crossword puzzle grid with a note added. The note is a yellow box with a dashed border containing the text "Переносной компьютер". The grid is fully filled with Russian words. The words visible include:

- 12: В
- 2: О К Н
- 3: Д
- 14: П О Л Ь З О В А Т Е Л Ь
- 4: б
- 5: П А М Я Т Ь
- 6: р
- 7: К О Л О Н К И
- 8: а
- 17: о
- 18: К И Д
- 19: Т
- 21: Г
- 9: П Р О Г Р А М М А
- 10: С В Е Р Н У Т Ь
- 15: П М
- 16: Я Р Л Ы К
- 6: б
- 17: о
- 18: К И Д
- 19: Т
- 20: М
- 21: Г
- 7: К О Л О Н К И
- 8: а
- 9: П Р О Г Р А М М А
- 10: С В Е Р Н У Т Ь
- 11: р
- 12: б
- 13: о
- 14: т
- 15: н
- 16: и
- 17: к
- 18: а
- 19: с
- 20: к
- 21: а
- 22: н
- 23: е
- 24: р
- 25: в
- 26: о
- 27: и
- 28: р
- 29: о
- 30: т
- 31: л
- 32: а
- 33: м
- 34: м
- 35: а
- 36: у
- 37: ц
- 38: д
- 39: р
- 40: и
- 41: в
- 42: я
- 43: р
- 44: л
- 45: ы
- 46: к
- 47: ш
- 48: ь
- 49: е
- 50: р
- 51: л
- 52: ь
- 53: а
- 54: м
- 55: м
- 56: а
- 57: в
- 58: ь
- 59: и
- 60: т
- 61: ь
- 62: ь
- 63: ь
- 64: ь
- 65: ь
- 66: ь
- 67: ь
- 68: ь
- 69: ь
- 70: ь
- 71: ь
- 72: ь
- 73: ь
- 74: ь
- 75: ь
- 76: ь
- 77: ь
- 78: ь
- 79: ь
- 80: ь
- 81: ь
- 82: ь
- 83: ь
- 84: ь
- 85: ь
- 86: ь
- 87: ь
- 88: ь
- 89: ь
- 90: ь
- 91: ь
- 92: ь
- 93: ь
- 94: ь
- 95: ь
- 96: ь
- 97: ь
- 98: ь
- 99: ь
- 100: ь





## Этап IV

### ***Выполнение проверки правильности ввода ответов***

Для этого выполните следующие действия:

- Переименуйте **Лист2** в лист **Проверка**;
- Создайте таблицу, в которой будут отражаться введенные ответы, их правильность и набранный балл.
- Для отображения введенного ответа используется функция **СЦЕПИТЬ** из категории **Текстовые**.

### Мастер функций - шаг 1 из 2

Поиск функции:

Введите краткое описание действия, которое нужно выполнить, и нажмите кнопку "Найти"

Найти

Категория: Текстовые

Выберите функцию:

- СИМВОЛ
- СОВПАД
- СТРОЧН
- СЦЕПИТЬ**
- Т
- ТЕКСТ
- ФИКСИРОВАННЫЙ

**СЦЕПИТЬ(текст1;текст2;...)**  
Объединяет несколько текстовых строк в одну.

[Справка по этой функции](#)

OK

### Аргументы функции

СЦЕПИТЬ

Текст1: Кроссворд!K5 = "н"

Текст2: Кроссворд!L5 = "о"

Текст3: Кроссворд!M5 = "у"

Текст4: Кроссворд!N5 = "т"

Текст5: Кроссворд!O5 = "б"

= "ноутбук"

Объединяет несколько текстовых строк в одну.

**Текст1:** текст1;текст2;... от 1 до 255 текстовых строк, которые следует объединить в одну строку; могут быть строками, числами или ссылками на отдельные ячейки.

Значение: ноутбук

[Справка по этой функции](#)

OK Отмена

3

**fx** =СЦЕПИТЬ(Кроссворд!M5;Кроссворд!N5;Кроссворд!O5;Кроссворд!P5;Кроссворд!Q5;Кроссворд!R5;

№ вопроса	Ответ	Верно/неверно	Балл
1	ноутбук		
2			
3			

# Этап IV

## Проверка правильности ввода ответов

Для проверки правильности ответов используйте формулу **ЕСЛИ** из категории **Логические**.

Мастер функций - шаг 1 из 2

Поиск функции:  
Введите краткое описание действия, которое нужно выполнить, и нажмите кнопку "Найти"

Найти

Категория: Логические

Выберите функцию:

- ЕСЛИ
- ЕСЛИОШИБКА
- И
- ИЛИ
- ИСТИНА
- ЛОЖЬ
- НЕ

Аргументы функции

ЕСЛИ

Лог\_выражение: В6="ноутбук" = ИСТИНА

Значение\_если\_истина: "верно" = "верно"

Значение\_если\_ложь: "неверно" = "неверно"

Проверяет, выполняется ли условие, и возвращает одно значение, если оно выполняется, и другое значение, если нет.

Значение\_если\_истина: значение, которое возвращается, если 'лог\_выражение' имеет значение ИСТИНА

Значение\_если\_ложь: значение, которое возвращается, если 'лог\_выражение' имеет значение ЛОЖЬ

OK Отмена

Справка по э

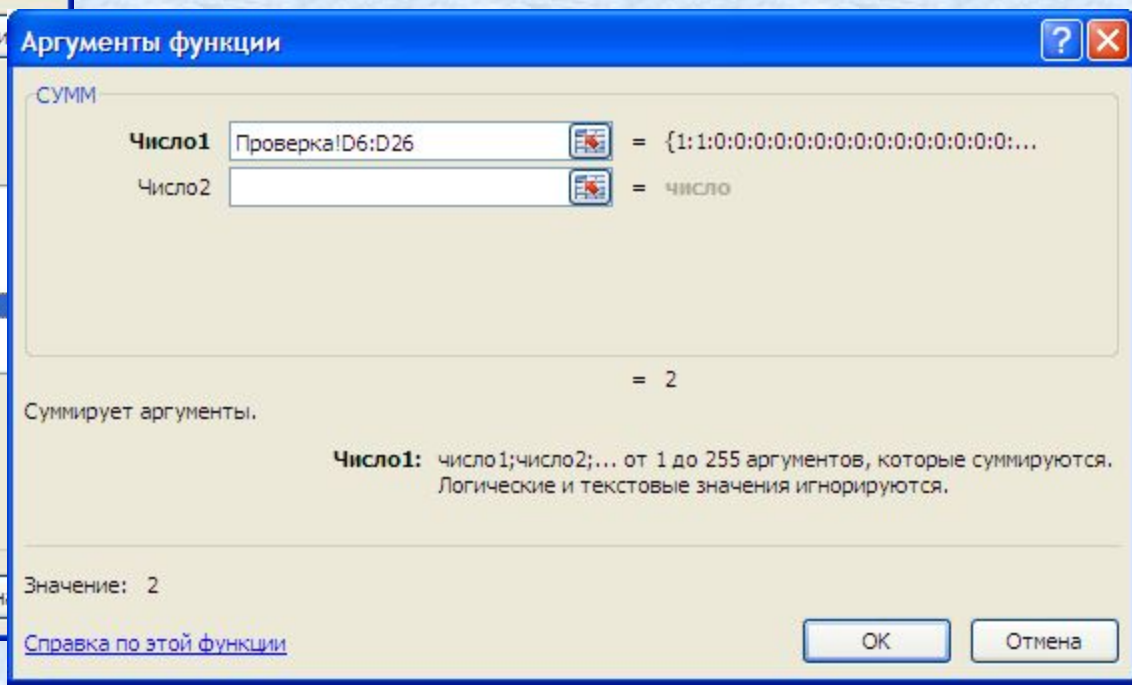
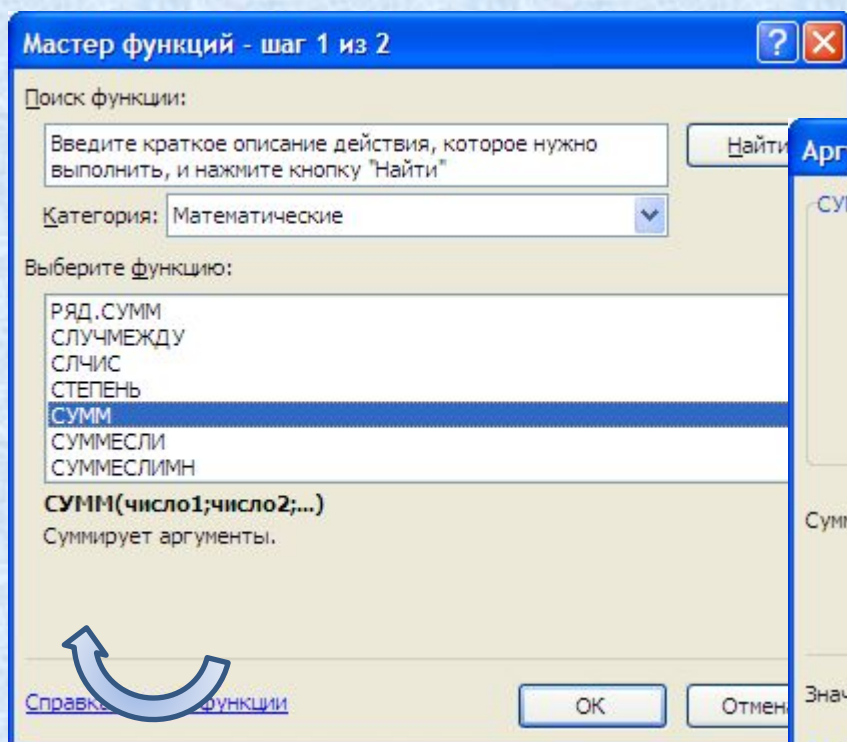
	A	B	C	D	E	F	G
4							
5	№ вопроса	Ответ	Верно/неверно	Балл			
6	1	ноутбук	верно	1			
7	2						



# Этап V

## Подсчет количества верных ответов

На листе Проверка подсчитайте количество набранных баллов. Для этого используйте функцию СУММ из категории Математические.



# Этап VI

## ***Выставление итоговой оценки***

На листе **Проверка** выставляем итоговую оценку в зависимости от количества правильных ответов (набранных баллов). Для этого используйте функцию ЕСЛИ со сложным условием (содержит вложенные функции). Например, для кроссворда-примера:

21 балл – «5»

16 – 20 баллов – «4»

11 – 15 баллов – «3»

<11 баллов – «2»

Формула для вычисления итоговой оценки:

**=ЕСЛИ(D28=21;5;ЕСЛИ(И(D28 >=16; D28 <=20);4;ЕСЛИ(И(D28 >=11; D28 <=15);3;2)))**

**D28** – ячейка, содержащая набранный итоговый балл

D28		fx		=СУММ(D6:D26)			
	A	B	C	D	E	F	G
18	13	носители	верно	1			
19	14	обработка	верно	1			
20	15	принтер	верно	1			
21	16	мышь	верно	1			
22	17	клавиатура	верно	1			
23	18	информация	верно	1			
24	19	дисковод	верно	1			
25	20	монитор	верно	1			
26	21	главное	верно	1			
27							
28			<b>Итого</b>	<b>21</b>			
29							

D30		fx		=ЕСЛИ(D28=21;5;ЕСЛИ(И(D28>=16;D28<=20);4;ЕСЛИ(И(D28>=11;D28<=15);3;2)))						
	A	B	C	D	E	F	G	H	I	J
18	13	носители	верно	1						
19	14	обработка	верно	1						
20	15	принтер	верно	1						
21	16	мышь	верно	1						
22	17	клавиатура	верно	1						
23	18	информация	верно	1						
24	19	дисковод	верно	1						
25	20	монитор	верно	1						
26	21	главное	верно	1						
27										
28			<b>Итого</b>	<b>21</b>						
29										
30			<b>Ваша оценка</b>	<b>5</b>						



На листе **Кроссворд** дублируем надписи «**Итого**» и «**Ваша оценка**». Вводим ссылки на соответствующие ячейки листа **Проверка**:

**=Проверка!D28**

**=Проверка !D30**

На листе **Кроссворд** можно выполнить условное форматирование для ячейки, содержащей оценку. Например, оценка «5» красного цвета, оценка «4» – синего, оценка «3» – зеленого.

Для этого:

- Выделить ячейку, содержащую оценку;
- В меню **Главное – Условное форматирование – Управление правилами...**;

Кроссворд.xlsx - Microsoft Excel

Главная Вставка Разметка страницы Формулы Данные Рецензирование Вид

Вставить Буфер обмена Шрифт Выравнивание Число

Общий % 000

Условное форматирование Вставить Σ

- Правила выделения ячеек
- Правила отбора первых и последних значений
- Гистограммы
- Цветовые шкалы
- Наборы значков
- Создать правило...
- Удалить правила
- Управление правилами...

К31 5

	A	B	C	D	E	F	G	H	I	J	K	L	M	N
25														11
26														
27														
28														
29														
30														
31														
32														
33														
34														
35														
36														

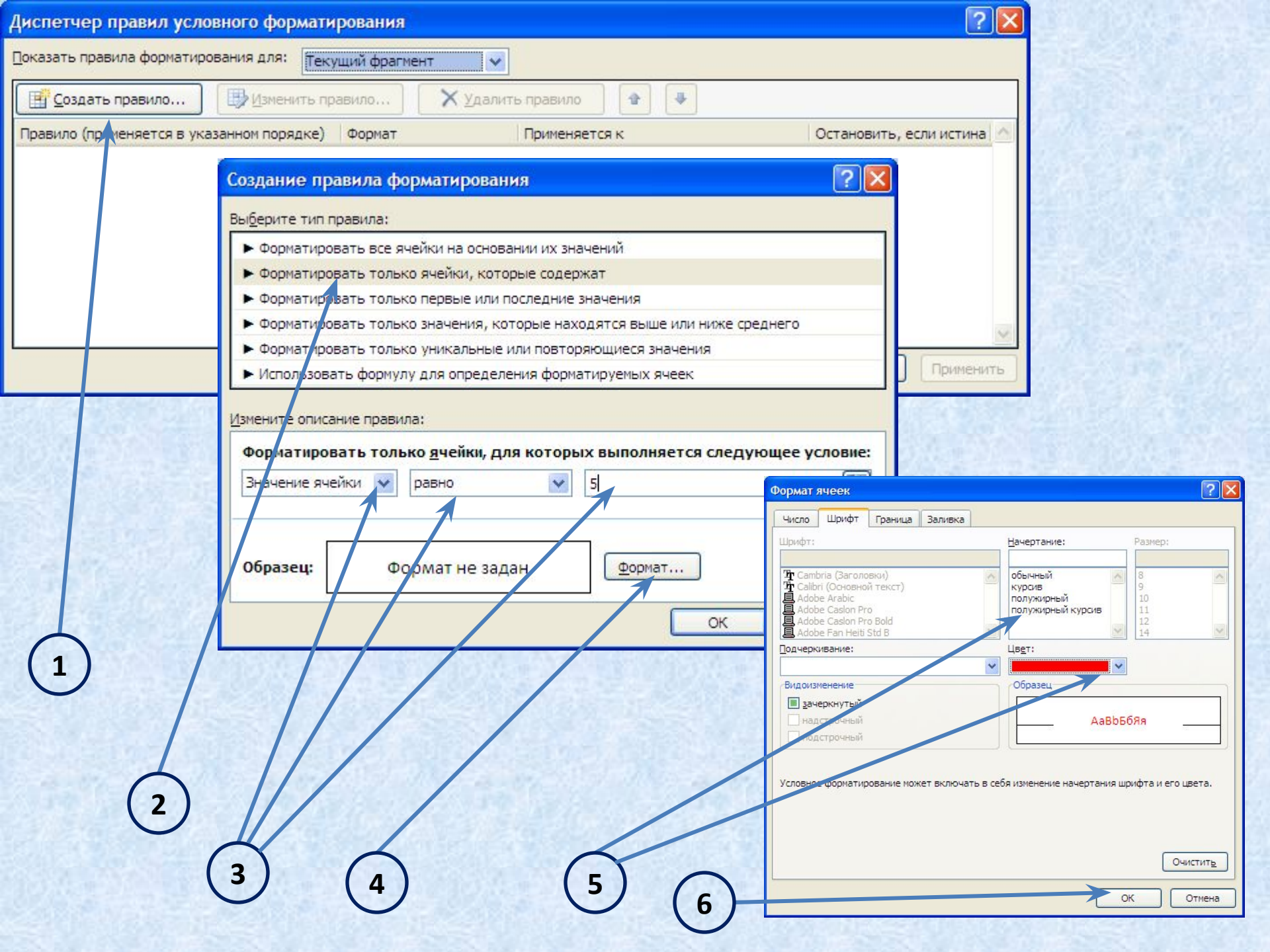
Итого 21 бал.

Ваша оценка 5

В диалоговом окне **Диспетчер правил условного форматирования**:

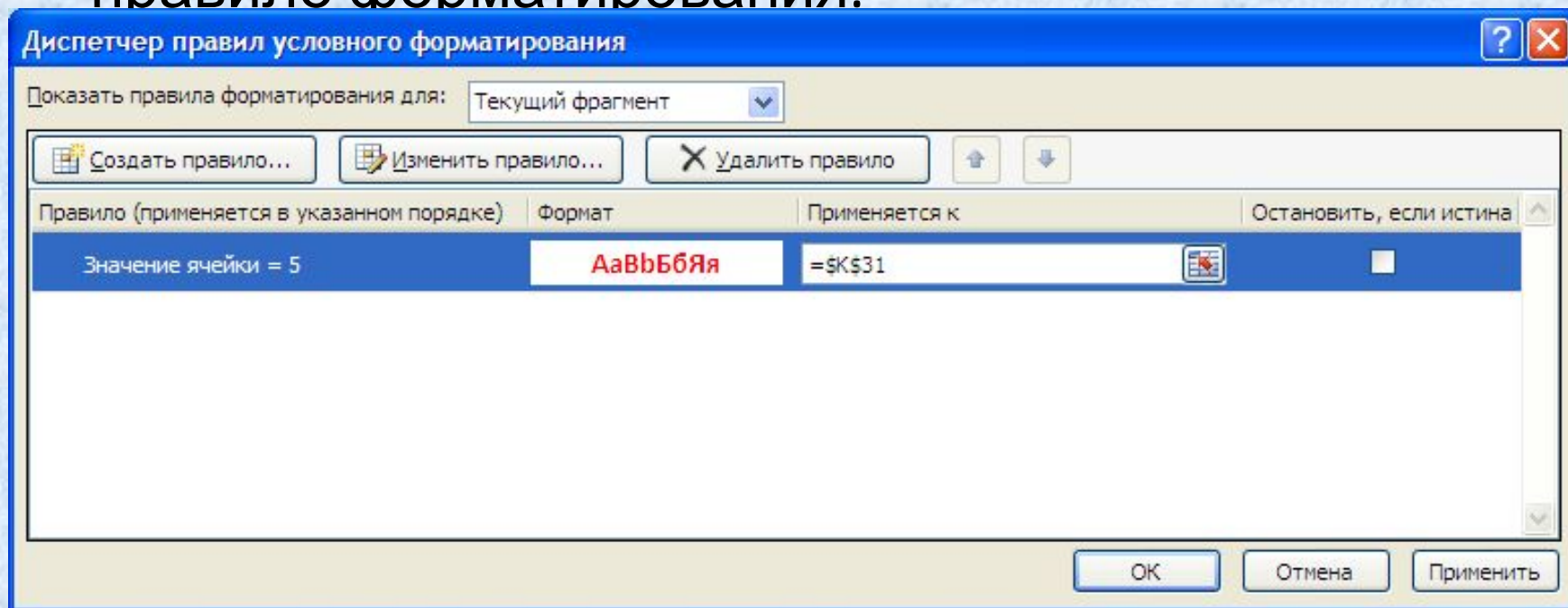
- Выбрать **«Создать правило...»**
- В диалоговом окне **Создание правила форматирования** выбрать **Форматировать только ячейки, которые содержат**;
- Задать правило **«Значение ячейки равно 5»**;
- Нажать кнопку **Формат**;
- В диалоговом окне **Формат ячеек – Шрифт** задать полужирный, цвет красный;





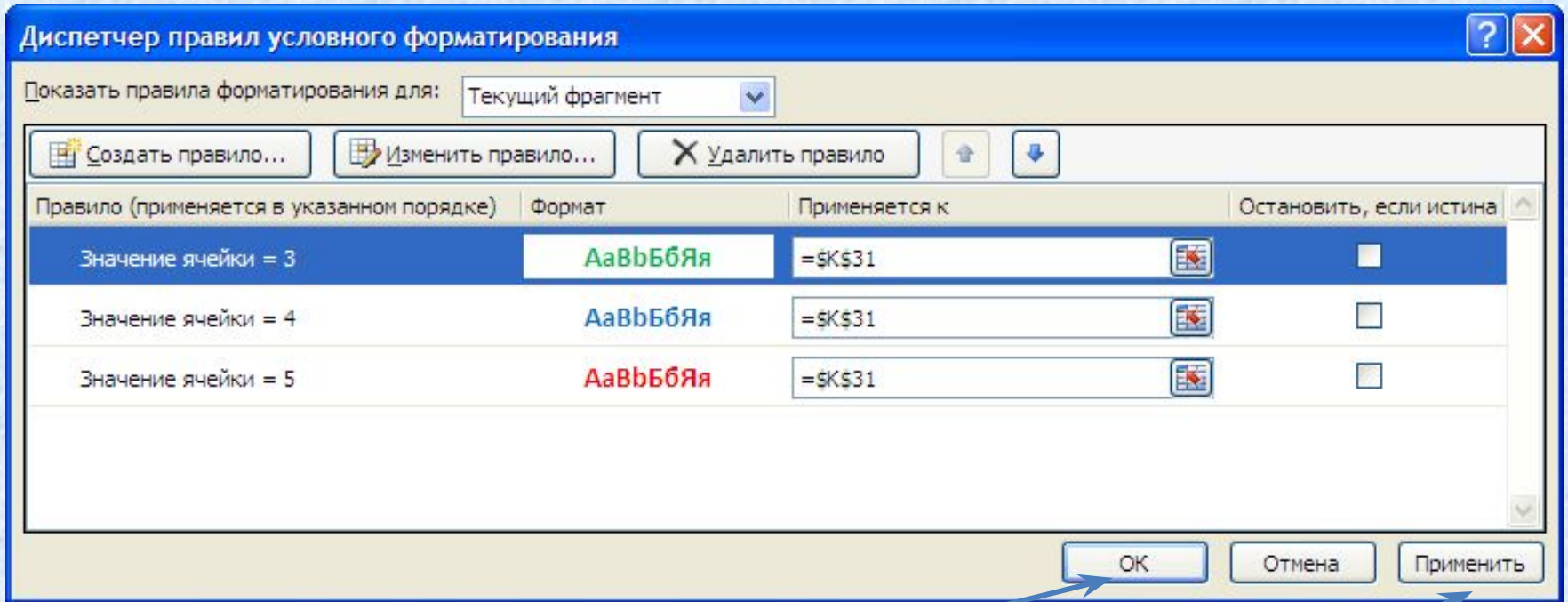
После нажатия кнопки **ОК** возвращаемся в диалоговое окно **Создание правила форматирования**, щелкаем еще раз **ОК**.

В диалоговом окне **Диспетчер правил условного форматирования** видим результат – созданное правило форматирования.



Повторяем описанные ранее действия для создания правил условного форматирования для оценок «4» и «3».

# Созданные правила условного форматирования для оценок.



2

1



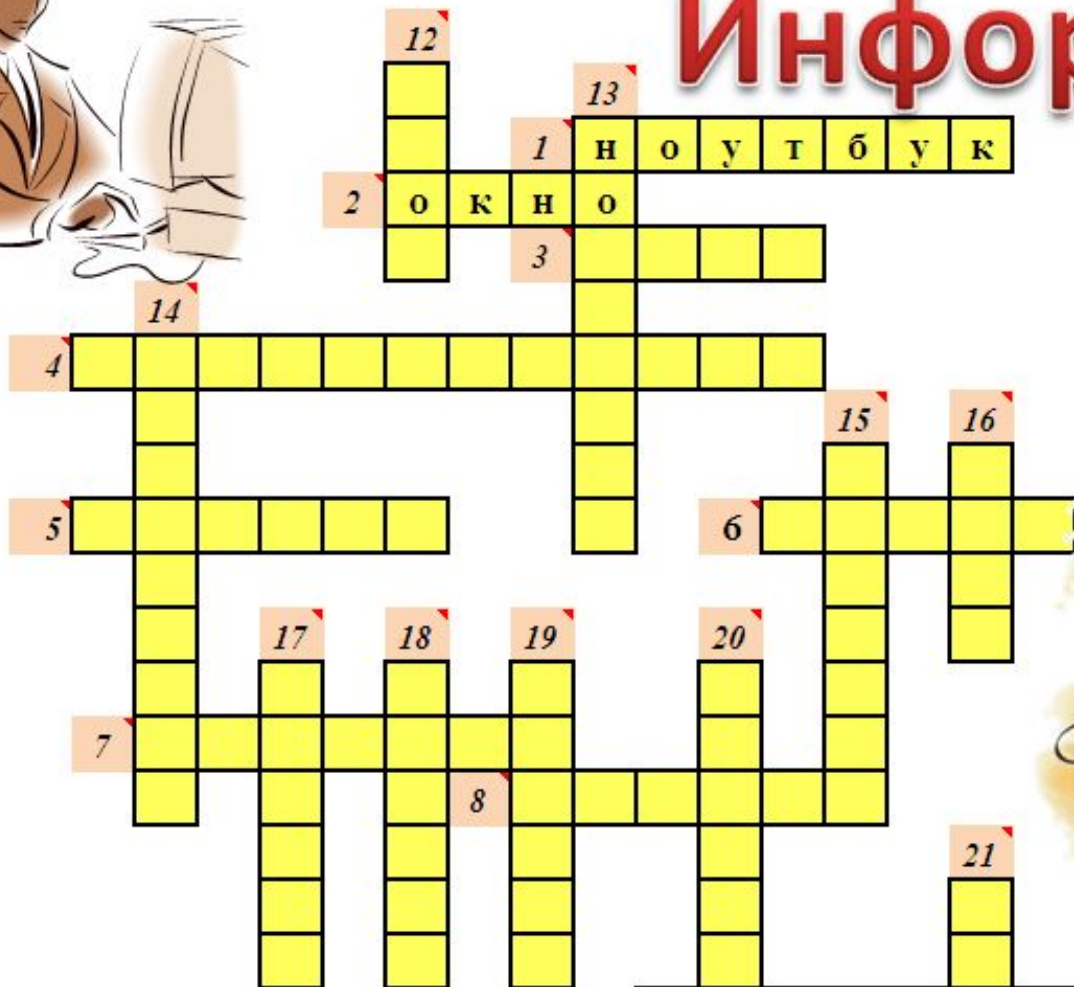


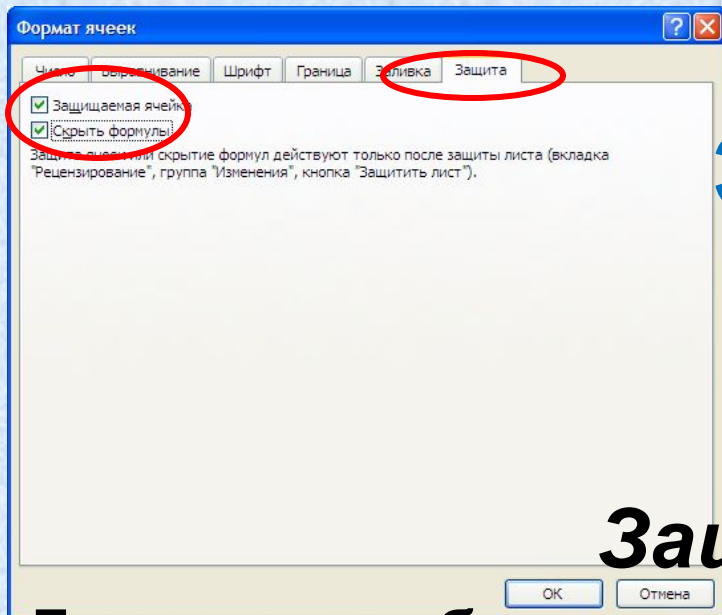
# Этап VII

## *Оформление дизайна кроссворда*

- Скроем сетку на листе **Кроссворд**. Для этого в меню **Вид** снять флажок **Сетка**;
- Можно поменять фон листа. Для этого выполните **Разметка страницы – Подложка**. Выберите в качестве фона нужный рисунок;
- Украсьте кроссворд подходящими графическими изображениями: **Вставка – Рисунок** (из файла) или **Вставка – Клип**;
- Оформите заголовок кроссворда с помощью объекта **WordArt**.

# Информатика





## Этап VIII

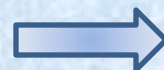
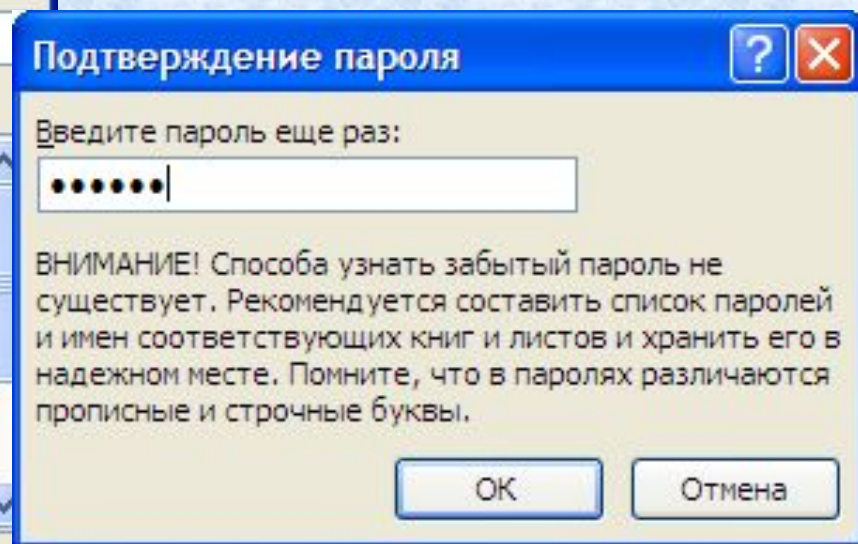
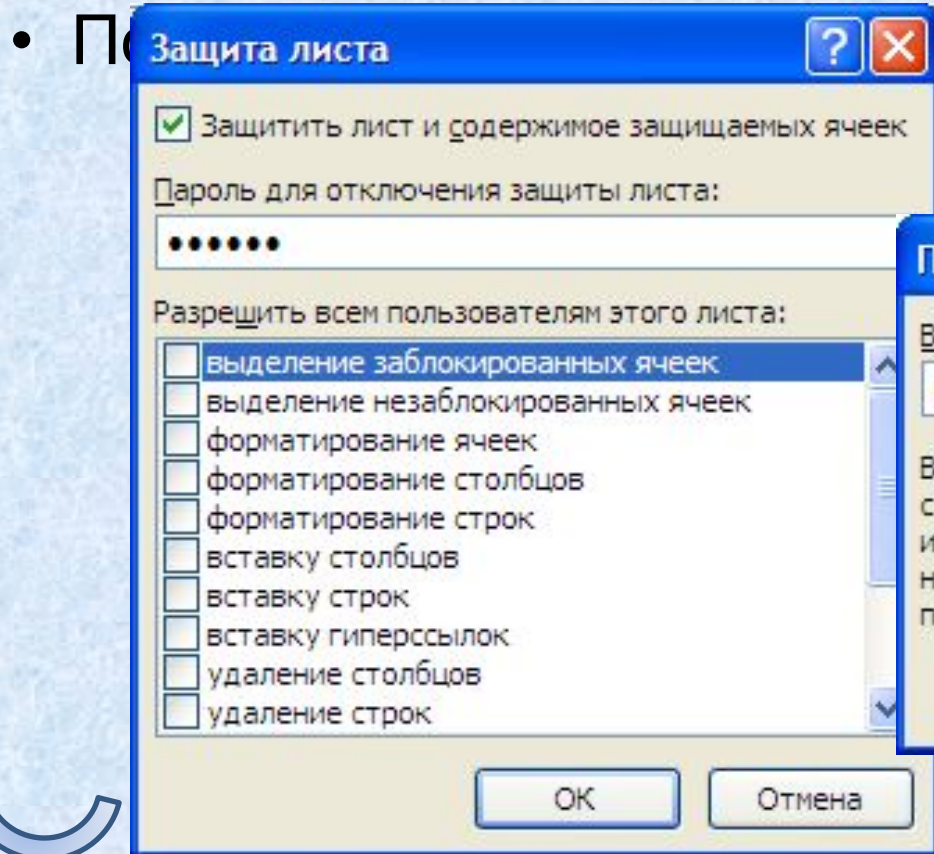
### *Защита кроссворда*

Для того, чтобы введенные в ячейки формулы были скрыты для пользователей, необходимо выполнить:

- Выделить ячейки на листе **Проверка**, в которые были введены формулы;
- В контекстном меню выделенного диапазона выбрать **Формат ячеек**;
- В диалоговом окне **Формат ячейки** на вкладке **Защита** установить флажки **Защищаемая ячейка** и **Скрыть формулы**;



- В меню **Рецензирование** группа **Изменения** нажать кнопку **Защитить лист**;
- Установить флажок **Защитить лист** и ввести пароль;





**ВАШ КРОССВОРД  
ГОТОВ! ТВОРЧЕСКИХ**



# Источники иллюстраций

- <http://yandex.ru/images/>
- <http://2berega.spb.ru/user/vik-navigator/blo67g/143>
- <http://smiles2k.net/> - смайлики

