

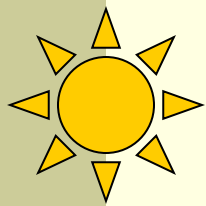


Политическое развитие России

XVII в

1. Первые Романовы
2. Земские соборы.
3. Боярская дума.
4. Приказы.
5. Местное управление.
6. Законы. Соборное уложение 1649 г.





Система государственного устройства России в XVII в.



Царь



Патриарх



Боярская
Дума



Земский собор

Приказ
тайных
дел

Приказы

Разрядный

Поместный
и другие (до 80)

Посольский

Воеводы

СЛОВАРЬ

- **Боярская дума** – высший орган управления с XV в.; упразднена при Петре I в 1711 г. с образованием Сената.
- **Приказы** – органы центрального управления XVI-XVIII вв. занимавшиеся отдельной сферой государственной жизни. В 1717-1720 гг. заменены коллегиями при Петре I.
- **Земский собор** – сословно-представительный орган управления; первый собор - в 1549 г. при Иване IV, последний – в 1653 г. при Алексее Михайловиче.



**Михаил
Федорович
(1613-1645)**



**Алексей
Михайлович
(1645-1676)**



**Федор
Алексеевич
(1676-1682)**



**Софья
Алексеевна
(1682-1689)**

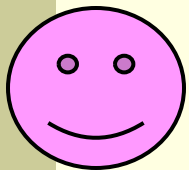


**Иван
Алексеевич
(1682-1696)**



**Петр
Алексеевич
(1682-1725)**





Алексей Михайлович

Мария Милославская

Наталья Нарышкина

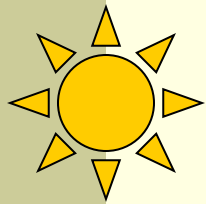
Фёдор

Софья

Иван

Пётр



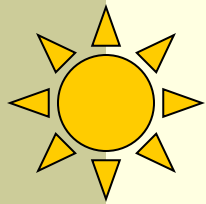


Земские соборы



- Заметную роль в управлении государством играли **Земские соборы**, которые решали вопросы внешней политики, финансов, налогов. При царе Михаиле Земские соборы собирались регулярно. Слабая еще царская власть нуждалась в поддержке различных социальных групп – боярства, дворянства, духовенства, посадских и служилых людей, крестьянства.

Земский собор.
Худ. А.Ф.Максимов



Боярская дума



Боярская Дума при Михаиле Романове. Художник А.Рябушкин

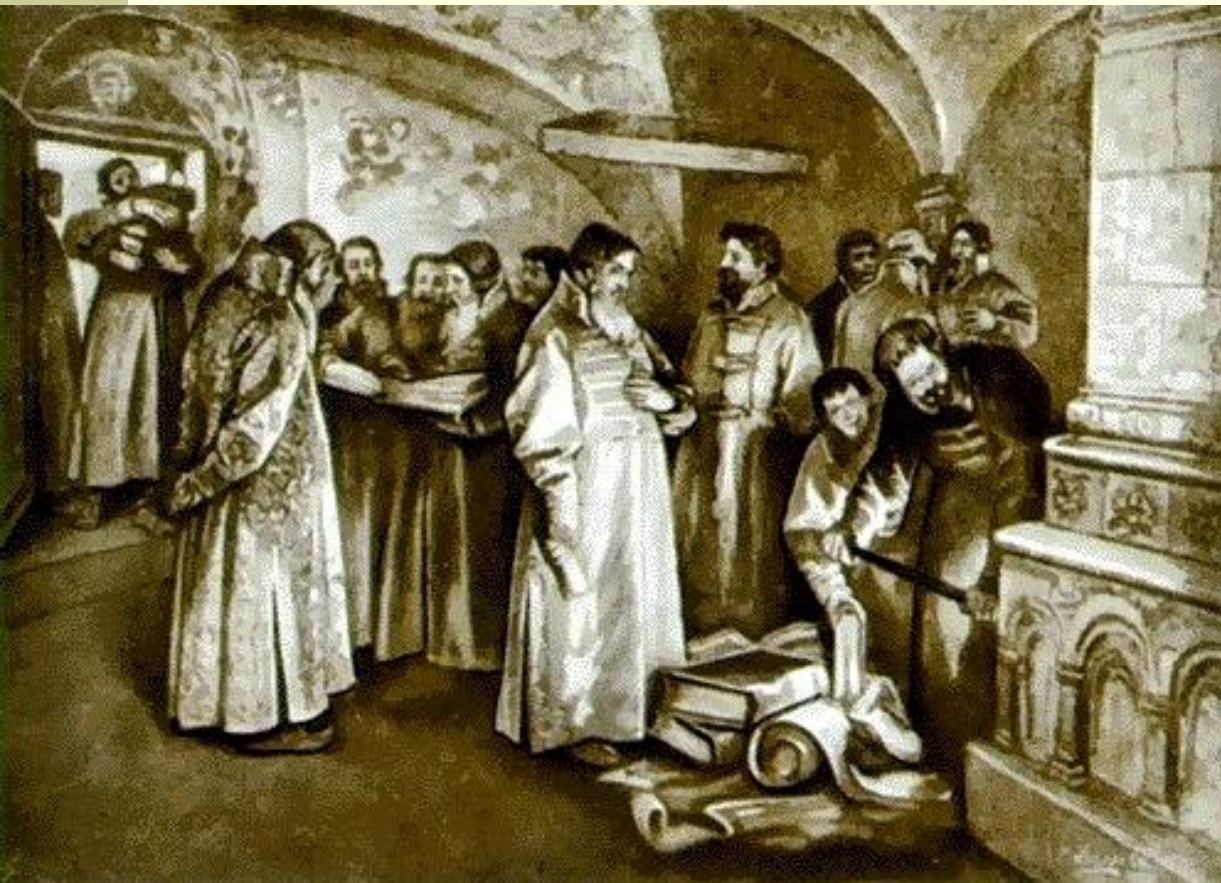
При царе постоянно действовала **Боярская дума**, где заседали самые знатные и родовитые вельможи страны. Этот аристократический совет по-прежнему имел большое влияние на внутреннюю и внешнюю политику. Прежде чем обращаться к Земским соборам, царь проводил совещания с боярами.

В состав Боярской думы по традиции включались люди из немногих родовитых семей. Новые пожалования в бояре производил сам царь. Обычно он назначал в Думу близких родственников. Число бояр не было постоянным.

- В Думу входили 4 думных чина: бояре, окольничие, думные дворяне и думные дьяки.



Боярская дума



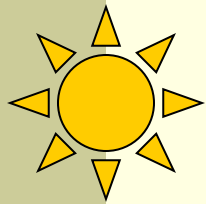
Сжигание местнических книг

- Формула решения Боярской Думы гласила: «Царь указал, а бояре приговорили».

- Положение дворян укрепилось после отмены **местничества в 1682 г.** – теперь на высшие должности назначались не по родовитости, а по решению царя.

- Постепенно роль Боярской Думы начинает падать, царь принимает решения единолично.

- Начинает устанавливаться **самодержавная (абсолютная)** форма правления.



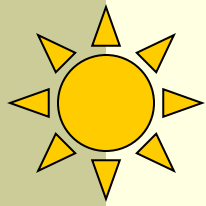
Приказы



Земский приказ

- Органами центрального управления в России в XVII столетии являлись **приказы**. Их сеть расширилась и усложнилась. Во главе приказов стояли бояре или дьяки со многими подручными служащими.

| Приказ | Чем занимался |
|--------|---------------|
| | |
| | |
| | |



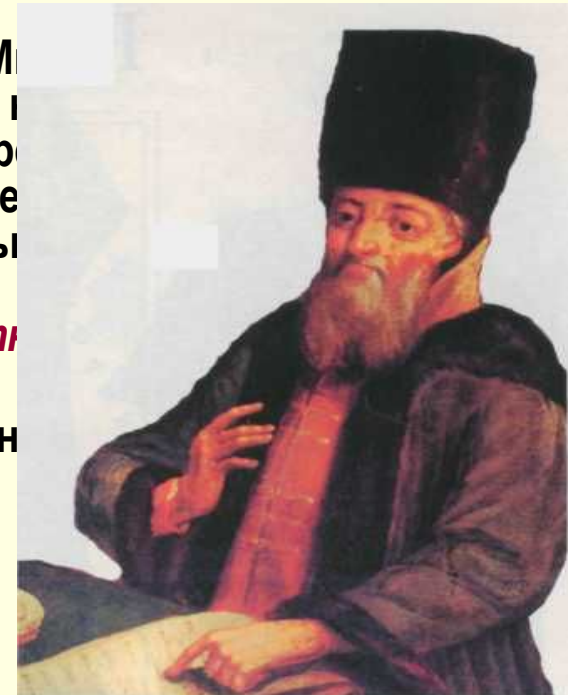
Приказы

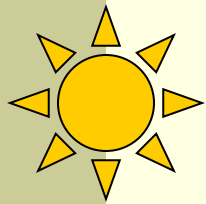


А.С.Матвеев

- Большой объем работы приходился на *Поместный* и *Посольский приказы*. Во главе последнего, сменяя друг друга, стояли видные дипломаты *А. Л. Ордин-Нащокин* и *А. С. Матвеев*. В этом приказе трудилось немало переводчиков. Приказу подчинялись некоторые пограничные уезды. Сохранялись территориальные приказы: *Сибирский, Казанского дворца* и т. д.
- Особое место занимал при царе Алексее М *приказ Тайных дел*. Это было учреждение и типа. Им руководил лично царь, даже бояр него вхожи. Здесь принимались важные ре приказ стоял над прочими государственны учреждениями. Появление приказа свидетельствовало об *усилении абсолют неограниченной власти государя*.
- В целом система приказов была достаточн громоздкой и требовала перестройки.

Афанасий Лаврентьевич Ордин-Нащокин (ок. 1606— 1680).





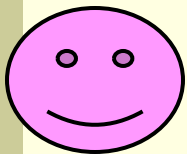
Местное управление



Земская изба

На местах правили назначаемые правительством в каждый уезд **воеводы** из дворян. В наиболее важных местностях эту должность исполняли бояре, князья и другие вельможи. Воеводы не только начальствовали над военными людьми, но также исполняли административные и судебные обязанности. Обычный срок пребывания в воеводской должности не превышал 2—3 лет.

Быть воеводой считалось не только почетно, но и доходно. На этой почве дворяне соперничали друг с другом, добиваясь выгодных назначений.



Местное управление

Российское
государство



Уезды



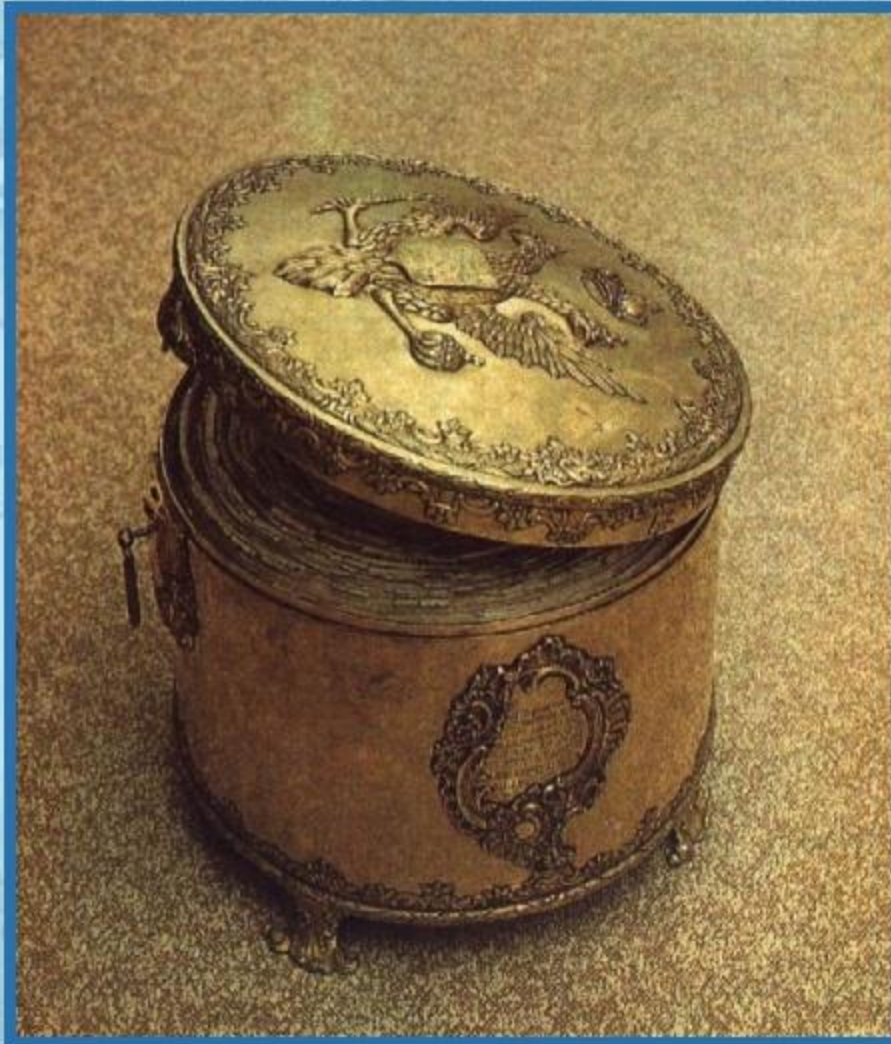
Волость



Стан



Соборное Уложение – 1649 год



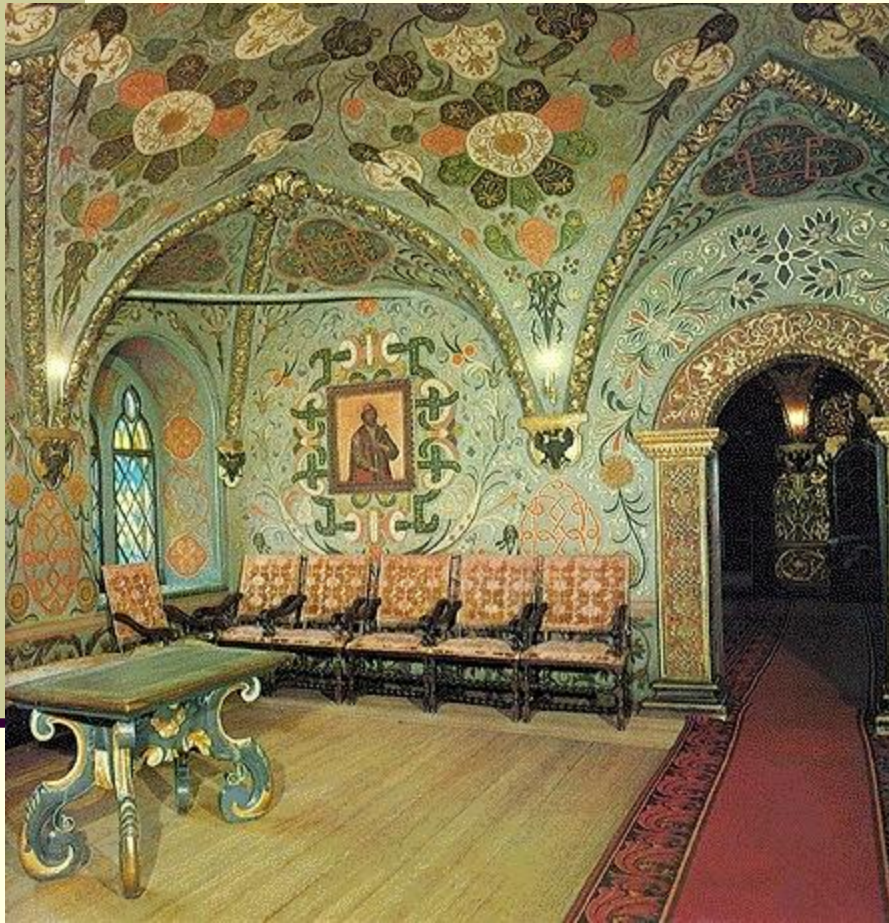
В серебряном ларце –
подлинный столбец
Соборного уложения
1649 года с подписями
Земского собора.

Соборное Уложение 1649 г.

Основные положения:

- разрешен бессрочный сыск беглых крестьян
- помещик имеет монополию на землю и крестьян, но должен служить царю
- вводится понятие «государственного преступления» для охраны чести и здоровья царя
- «белые слободы» должны платить налоги (тягло)
- за неуплату налогов посадские люди наказывались
- поместья можно передавать по наследству

Вывод

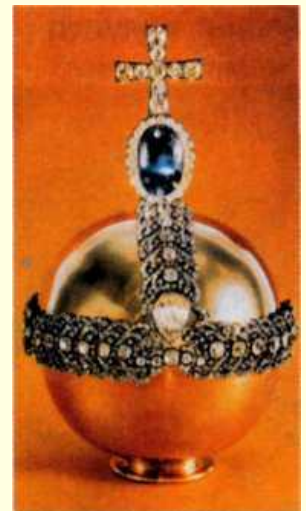


Теремной дворец

■ В первой половине XVII в. в России сохранялась сословно-представительная монархия, во второй половине XVII в. происходит становление абсолютной монархии. Показателем этого стало прекращение созывов земских соборов, падение значения Боярской думы, рост числа приказов и увеличение их значения. В местном управлении и на окраинах страны продолжали действовать органы самоуправления.

Держава знак царской власти.

Что символизировала форма державы?





Политическое развитие России

Во второй половине XVII века политический строй России эволюционирует от сословно-представительной монархии к абсолютной монархии.

Усиление власти царя

1. Ослабление и упразднение сословно-представительных органов власти, ограничивавших власть царя (1653 – последний Земский собор)
2. Изменение социального состава Боярской думы – введение в неё дворянства и думных дьяков (до 30%), преданных царю.
3. 1682 – Отмена местничества, как факт ослабления позиций боярства.
4. Рост приказной бюрократии – новой опоры царской власти.

Основные проблемы политического развития России в конце XVII в.

Громоздкость и дезорганизованность приказной системы управления страной.

Отсутствие единства местного управления (попытка в конце XVII в. привести его к единству введением института воеводства)

Падение боеспособности армии; необходимость военной реформы.