



4 октября 1932 года была
создана местная
противовоздушная оборона



КУРСЫ ГРАЖДАНСКОЙ ОБОРОНЫ
ГОРОДСКОЙ ОКРУГ
СЕРПУХОВ



ГРАЖДАНСКАЯ ОБОРОНА
И ЗАЩИТА НАСЕЛЕНИЯ ОТ
ЧРЕЗВЫЧАЙНЫХ СИТУАЦИЙ

Тема 12

Организация работы комиссии по предупреждению
и ликвидации чрезвычайных ситуаций и
обеспечению пожарной безопасности

Нормативные документы:

Постановление №794 от 30.12.2003 О единой государственной системе предупреждения и ликвидации ЧС

Закон Московской области №110/2005-03 от 4.05.2005г. О защите населения и территории Московской области от ЧС

Постановление Главы г. Серпухова №1077 от 12.08.2013г. О КЧС и ОПБ г.о. Серпухова

Постановление Губернатора МО 19.12.2005г. №158-ПГ О КЧС и ОПБ Московской области

Постановление Правительства РФ №11 от 14.01.2003г. О правительственной комиссии по ЧС

Приказ МЧС РФ №382 (ред 8.07.2004г.) Инструкция о сроках и формах предоставления докладов о ЧС

ППМО №148-9 от 06.03.2018г. О внесении изменений в ППМО №25-1 О МОСЧС

Постановление правительства МО №25-1 от 4.02.2014г. О МОСЧС



Первый вопрос

Основные нормативные правовые документы, определяющие порядок создания и основы деятельности КЧС и ОПБ.

Назначение, состав и основные задачи КЧС и ОПБ

Российское законодательство по вопросам защиты населения и территорий от чрезвычайных ситуаций

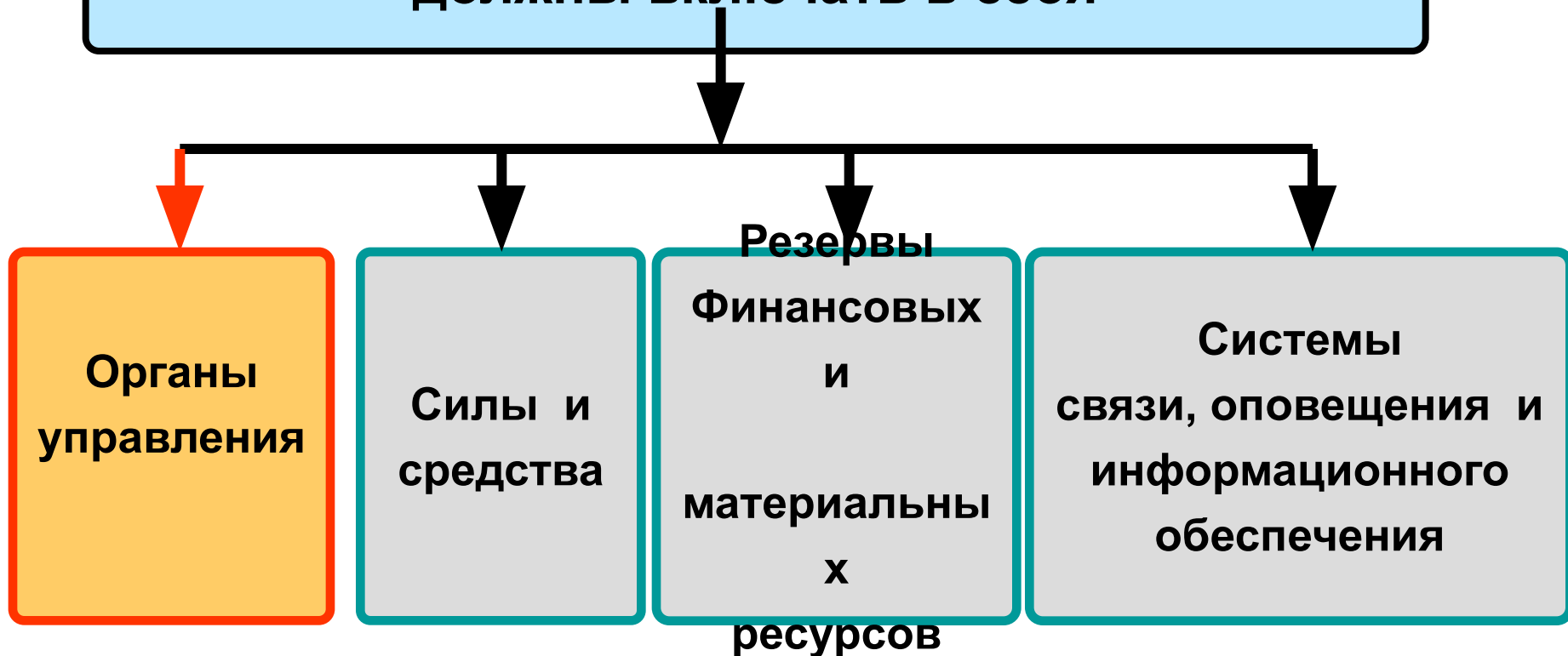
Постановление Правительства Российской Федерации от **30 декабря 2003 № 794** "О единой государственной системе предупреждения и ликвидации чрезвычайных ситуаций".

* * *

Настоящее постановление утверждает Положение "О единой государственной системе предупреждения и ликвидации чрезвычайных ситуаций". В нем определяется порядок организации и функционирования единой государственной системы предупреждения и ликвидации чрезвычайных ситуаций (РСЧС).

В том числе, в статье 6 определено, что на каждом уровне единой системы создаются **органы управления в т.ч. координационные органы, постоянно действующие органы управления, органы повседневного управления**, силы и средства, резервы финансовых и материальных ресурсов, системы связи, оповещения и информационного обеспечения.

Таким образом каждый **из пяти уровней РСЧС**
(федеральный, межрегиональный,
региональный, муниципальный и объектовый)
должны включать в себя



В состав органов управления РСЧС должны входить:



Координационный орган

Комиссии по предупреждению и ликвидации ЧС и обеспечению пожарной безопасности (КЧС и ОПБ)



Постоянно действующие органы

Органы, специально уполномоченные на решение задач в области гражданской обороны и защиты населения и территорий от ЧС

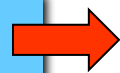


Органы повседневного управления

Региональные ЦУКС, муниципальные ЕДДС и Дежурно-диспетчерские службы (ДДС) организаций

На основании статьи 4 ППРФ №794 на различных уровнях РСЧС должны создаваться следующие координационные органы:

Федеральный



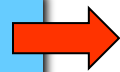
Правительственная комиссия,
КЧС и ОПБ

Межрегиональный



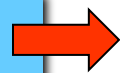
Аппарат полномочного представителя
Президента РФ в федеральном округе

Региональный



КЧС и ОПБ субъекта РФ

Муниципальный



КЧС и ОПБ муниципального
образования

Объектовый



Объектовая КЧС и ОПБ

Комиссия по предупреждению и ликвидации ЧС и обеспечению пожарной безопасности (КЧС и ОПБ)

КЧС и ОПБ предназначена для:

- ◆ организации и проведения мероприятий по предупреждению ЧС в мирное время;**
- ◆ уменьшению ущерба от возможных последствий ЧС;**
- ◆ для руководства силами и средствами при ликвидации последствий чрезвычайной ситуации.**

Комиссия по предупреждению и ликвидации ЧС и обеспечению пожарной безопасности (КЧС и ОПБ)

- 1. Создание, реорганизация и ликвидация объектовой КЧС и ОПБ, назначение в ее состав руководителей, утверждение персонального состава, определение их компетенции (должностных обязанностей) осуществляется решением руководителя организации.**
- 2. Компетенция КЧС и ОПБ и порядок принятия ею решений определяются в Положении о КЧС и ОПБ.**
- 3. КЧС и ОПБ организаций возглавляются только руководителями указанных органов, организаций (на основании Постановления Правительства МО №148/9 от 6.03.2018г. Ранее допускалось, что КЧС может возглавлять заместитель).**
- 4. Состав КЧС и ОПБ носит персональный характер.**

Основные задачи, решаемые объектовой КЧС и ОПБ:

- 1. Разработка предложений** по реализации единой государственной политики в области предупреждения и ликвидации ЧС и обеспечения пожарной безопасности.
- 2. Координация деятельности** органов управления сил и средств РСЧС объектового уровня.
- 3. Обеспечение взаимодействия** организации и органа местного самоуправления при решении задач в области предупреждения и ликвидации ЧС.
- 4. Рассмотрение вопросов о привлечении сил и средств ГО** к организации и проведению мероприятий по предотвращению и ликвидации ЧС.

Права и полномочия объектовой КЧС и ОПБ

- 1. В пределах своей компетенции принимать решения, обязательные для исполнения** всеми структурными подразделениями (филиалами) организации (учреждения, объекта), **в т.ч. арендаторами (независимо от формы собственности).**
- 2. Контролировать работу по предупреждению и ликвидации последствий ЧС,** направлять соответствующим руководителям для исполнения решения комиссии о принятии необходимых мер, заслушивать на заседаниях отчеты руководителей об исполнении этих решений.
- 3. Привлекать органы надзора,** специалистов к проведению проверок и необходимых экспертиз.

Права и полномочия объектовой КЧС и ОПБ

4. Привлекать необходимые формирования (в т.ч. и НФГО), технические и транспортные средства организации для ликвидации последствий ЧС, а так же запрашивать дополнительные силы и средства (при необходимости) у вышестоящих органов управления.
5. Приостанавливать функционирование отдельных участков и объекта в целом при непосредственной угрозе аварий и катастроф.
6. При необходимости изменять режим функционирования РСЧС на объектовом уровне, с докладом в вышестоящую комиссию.

Основы деятельности объектовой КЧС и ОПБ

- ▶ **Должностные обязанности**, а так же компетенции членов КСЧ и ОПБ **утверждаются руководителем организации.**
- ▶ **Каждый член объектовой КЧС и ОПБ должен быть ознакомлен с обязанностями члена объектовой КЧС и ОПБ** и неукоснительно выполнять их.
- ▶ **Каждый член объектовой КЧС и ОПБ** обязан в установленные сроки **(но не реже чем один раз в пять лет)** проходить обучение (переподготовку) на курсах гражданской обороны муниципального образования или в других специализированных учебных заведениях.



Заседание оперативного штаба КЧС и ОПБ по ликвидации последствий чрезвычайной ситуации возникшей после взрыва газа в г. Магнитогорске 31 декабря 2018г.

Основные компетенции председателя и членов КЧС и ОПБ, что необходимо знать и уметь

Председатель и члены КЧС и ОПБ должны знать

Требования нормативных правовых документов по предупреждению и ликвидации ЧС, обеспечению ПБ и безопасности людей на водных объектах.

Структуру и задачи звена РСЧС, методику разработки и планирования мероприятий по защите в ЧС. Организацию связи и оповещения.

Классификацию ЧС, причины их возникновения, характерные особенности обстановки на территории муниципального образования. Способы защиты в ЧС.

Состав, задачи, возможности и порядок применения сил ГО, РСЧС муниципального и объектового уровня, мероприятия по обеспечению их постоянной готовности, организацию разведки.

Председатель и члены КЧС и ОПБ должны знать

Организацию реагирования на ЧС, порядок проведения АСДНР, организацию управления и взаимодействия между ОУ и силами ГО и РСЧС, порядок специальной и санитарной обработки, организацию радиационного и химического контроля.

Порядок создания резервов материальных и финансовых ресурсов для ликвидации ЧС, их номенклатура, объемы, условия содержания и пополнения.

Организацию и порядок подготовки работников по вопросам ГО и ЧС, безопасности жизнедеятельности, формам и методам пропаганды знаний в области ГОЧС, ПБ.

Председатель и члены КЧС и ОПБ должны уметь

Разрабатывать организационные и планирующие документы в области ЧС.

Организовывать сбор и обмен информацией. Прогнозировать, оценивать обстановку и готовить проекты решений руководителя ликвидации ЧС (председателя КЧС).

Организовывать АСДНР и управлять силами в ходе их проведения. Организовывать оповещение и информирование; приведение ЗС ГО в готовность.

Обеспечивать выполнение мер пожарной безопасности.

Председатель и члены КЧС и ОПБ должны уметь

Обеспечивать выполнение требований в области промышленной безопасности.

Оценивать состояние дел в области ГО , защиты от ЧС, пожарной безопасности.

Организовывать мероприятия по защите населения , эвакуации людей, материальных и культурных ценностей в безопасные районы, первоочередному обеспечению пострадавших.

Организовывать и проводить подготовку подчиненных органов управления, должностных лиц, сил ГО и РСЧС и обучение населения в области безопасности жизнедеятельности. Организовывать учения, тренировки..

Что координирует КЧС и ОПБ



Формирование объектовой КЧС и ОПБ

Состав объектовой КЧС и ОПБ носит персональный характер, который формируется из ответственных работников управленческого аппарата и структурных подразделений организации. Состав и структура КЧС и ОПБ утверждается руководителем

Численность объектовой КЧС и ОПБ определяется руководителем организации с учетом обеспечения качественного проведения в полном объеме мероприятий по предупреждению, а также ликвидации ЧС, устойчивому управлению силами и средствами при проведении аварийно-спасательных и других неотложных работ (АСДНР) на месте ЧС.

Типовая структура объектовой КЧС и ОПБ (вариант)

Председатель КЧС и ОПБ - руководитель организации

Заместитель председателя комиссии (как правило Главный инженер)

Секретарь комиссии (как правило работник, уполномоченный на решение задач в области ГО и ЧС)

Члены комиссии

Заместители (начальники служб) по направлениям деятельности организации (главный технолог, начальник производства, главный энергетик, главный механик, финансист, юрист и т.п.)

Председатель эвакуационной комиссии (как правило это один из заместителей руководителя)

Руководители организационно-технических служб как правило они являющиеся начальниками соответствующих служб защиты (командиры формирований)

Руководители других служб (экология, надзор, охрана труда и т.д.)

* **Службы защиты (формирования):** оповещения и связи; радиационной и химической защиты; противопожарной; медицинской; охраны общественного порядка; материально-технического снабжения; транспортной; убежищ и укрытий и др.)

Органы управления создаваемые при КЧС и ОПБ

Для оперативного руководства работами по ликвидации последствий ЧС и организации оперативного взаимодействия на месте ЧС из состава комиссии может формироваться **оперативная группа КЧС** составленная из необходимых руководителей и специалистов, уполномоченных принимать решения и способных обеспечить руководство, взаимодействие и информационный обмен на месте ЧС.

Оперативная группа КЧС привлекается по указанию руководителя в первоочередном порядке при возникновении ЧС.

Начальник оперативной группы КЧС выполняет обязанности руководителя ликвидации ЧС до момента принятия решения руководителя о назначении руководителя ликвидации ЧС.

Структура оперативной группы объектовой КЧС и ОПБ (вариант)

Оперативная группа КЧС и ОПБ
заместитель руководителя по
безопасности

**Зам. главного
инженера**

**Сотрудник
отдела (сектора)
по ГО и ЧС**

**Сотрудник отдела
(работник) охраны труда
и техники безопасности**

Водитель

Специалист по связи



Организация работы объектовой КЧС и ОПБ

Объектовая КЧС и ОПБ в своей деятельности тесно взаимодействует с вышестоящей комиссией органа местного самоуправления.

Решения КЧС и ОПБ муниципального уровня РСЧС доводятся до нижестоящих объектовых КЧС в части их касающейся и подлежат исполнению.

Оповещение членов объектовой КЧС и ОПБ при угрозе или возникновении ЧС осуществляется дежурно-диспетчерской службой по решению председателя комиссии и по заранее подготовленным спискам.

Для малых организаций, с числом работающих менее 10 чел. функции КЧС и ОПБ как правило возлагаются на руководителя организации.



Второй вопрос
Организация работы комиссии в
различных режимах функционирования
РСЧС.
**Алгоритм работы КЧС и ОПБ и её
председателя при угрозе и
возникновении ЧС**

В РСЧС установлены следующие режимы функционирования

Режим повседневной деятельности (вводится при отсутствии угрозы возникновения ЧС и (или) негативных прогнозов ухудшения обстановки).

Режим повышенной готовности – (вводится при угрозе возникновения ЧС или получении прогноза о возможности возникновения ЧС)

Режим чрезвычайной ситуации – (вводится в случае непосредственного возникновения или ликвидации последствий ЧС)

Решение об изменении режимов функционирования принимает председатель соответствующей КЧС и ОПБ.

Непосредственную команду на изменение режима функционирования отдает оперативный дежурный ЕДДС (диспетчер ДДС организации).

Постановление Правительства РФ №794 от 30.12.2003г. «О единой Государственной системе предупреждения и ликвидации ЧС» (Статья 24)

Порядок принятия решения на изменение режима функционирования РСЧС

Решениями руководителей соответствующих уровней РСЧС о введении режима повышенной готовности или режима чрезвычайной ситуации определяются:

- обстоятельства, послужившие основанием для введения режима повышенной готовности или режима чрезвычайной ситуации
- границы территории, на которой может возникнуть чрезвычайная ситуация, или границы зоны чрезвычайной ситуации
- силы и средства, привлекаемые к проведению мероприятий по предупреждению и ликвидации чрезвычайной ситуации
- перечень мер по обеспечению защиты населения от чрезвычайной ситуации или организации работ по ее ликвидации
- должностные лица, ответственные за осуществление мероприятий по предупреждению чрезвычайной ситуации, или руководитель работ по ликвидации чрезвычайной ситуации



Организация работы объектовой КЧС и ОПБ в режиме повседневной деятельности

Задачи, решаемые объектовой КЧС и ОПБ в режиме повседневной деятельности

- **Руководство планированием и осуществлением мероприятий по предупреждению и ликвидации ЧС,** повышению надежности работы объекта, обеспечению устойчивости его функционирования при возникновении ЧС.
- **Руководство деятельностью органов повседневного управления и постоянно действующих органов** в области сбора, обработки и обмена в установленном порядке информацией в области защиты от ЧС.
- **Организация работ по созданию и поддержанию в готовности** локальных (для ПОО) и объектовых систем оповещения.
- **Обеспечение готовности органов управления, сил и средств к действиям при чрезвычайных ситуациях,** руководство их ликвидацией и эвакуацией персонала объекта.
- **Руководство созданием и использованием резервов финансовых и материальных ресурсов** для ликвидации чрезвычайных ситуаций.
- **Организация подготовки** личного состава формирований, а также работников организации к действиям при возникновении ЧС.

Порядок работы объектовой КЧС и ОПБ в режиме повседневной деятельности

Основная форма работы работы КЧС и ОПБ – проведение заседаний.

Виды заседаний КЧС и ОПБ

Плановые заседания КЧС и ОПБ

Проводятся в соответствии с планом работы КЧС и ОПБ

Внеочередные заседания КЧС и ОПБ

Проводятся в соответствии указаниями вышестоящих комиссий, а так же при необходимости принятия решений по отдельным вопросам

Экстренные заседания КЧС и ОПБ

Проводятся при угрозе и (или) возникновении чрезвычайной ситуации

Порядок работы объектовой КЧС и ОПБ в режиме повседневной деятельности

Для оперативного реагирования, рассмотрения и выработки предложений по вопросам, входящим в компетенцию КЧС и ОПБ, которые возникают в период между ее заседаниями, **может создаваться рабочая группа КЧС и ОПБ.**

Возглавляет рабочую группу - заместитель председателя КЧС и ОПБ. В состав группы, кроме членов КЧС и ОПБ, при необходимости, могут включаться и другие специалисты.

В период между заседаниями КЧС и ОПБ необходимые решения принимаются председателем КЧС и ОПБ и оформляются в виде распоряжений.

Порядок работы объектовой КЧС и ОПБ в режиме повседневной деятельности

Общее руководство деятельностью объектовой комиссии осуществляет председатель КЧС и ОПБ - руководитель организации, он же проводит заседания комиссии.

Непосредственное решение вопросов по организации деятельности КЧС и ОПБ возлагается на секретаря комиссии

Работа объектовой комиссии в режиме повседневной деятельности организуется в соответствии с **утвержденным руководителем планом работы на год. Заседания объектовой КЧС и ОПБ планируются не реже 1 раза в квартал.**

Порядок работы объектовой КЧС и ОПБ в режиме повседневной деятельности

На плановых заседаниях комиссия рассматривает:

- текущие вопросы связанные с предупреждением возникновения аварий, катастроф и чрезвычайных ситуаций;
- выполнение запланированных мероприятий;
- состояние дел по организации защиты населения и территории при возникновении ЧС;
- вопросы безаварийности работы объектов экономики;
- анализ экологической обстановки;
- сезонные мероприятия по снижению риска возникновения ЧС

В случае возникновения необходимости вызванной прогнозом ухудшения обстановки, решениями вышестоящей КЧС, изменениями в законодательстве и т.д. по решению руководителя могут проводится внеплановые или экстренные заседания объектовой КЧС и ОПБ.

Порядок работы объектовой КЧС и ОПБ в режиме повседневной деятельности


Заблаговременно (рекомендуется не позднее чем за 10 дней) до начала заседания объектовой КЧС и ОПБ секретарём комиссии формируется повестка заседания и проект решения, которые согласовываются с руководителем и доводятся до членов объектовой КЧС и ОПБ.

Подготовку материалов докладов (выступлений) на заседании комиссии осуществляют назначенные члены КЧС и другие должностные лица, которые, **не позднее 3-дней** до начала заседания представляют их секретарю комиссии.


Все члены объектовой КЧС и ОПБ должны заранее ознакомиться с проектом решения комиссии, при необходимости внести в него свои изменения и **не позднее 3-дней** до начала заседания направить их письменно секретарю комиссии.

Алгоритм работы объектовой КЧС и ОПБ в режиме повседневной деятельности

В назначенное время председатель объектовой КЧС и ОПБ начинает заседание комиссии и доводит её повестку. **Заседание считается состоявшимся если на нем присутствует более половины от персонального состава.**



В ходе заседания КЧС и ОПБ последовательно рассматриваются вопросы повестки. По каждому вопросу заслушивается основной докладчик, затем заслушиваются выступления по существу рассматриваемого вопроса. Каждый член комиссии вправе высказывать свое мнение по рассматриваемому вопросу.



В ходе заседания комиссии её секретарем ведется протокол в котором указывается:

- повестка дня (тема заседания и рассматриваемые вопросы);
- список присутствующих членов комиссии, а так же приглашенных лиц;
- основной докладчик по каждому вопросу и выступающие по каждому вопросу с указанием краткого содержания выступления;
- протокол подписывает секретарь комиссии.

Алгоритм работы объектовой КЧС и ОПБ в режиме повседневной деятельности

После рассмотрения каждого вопроса повестки заседания комиссии доводится проект решения по этому вопросу. За принятие решения голосуют только члены объектовой КЧС и ОПБ. **Решение считается принятым если за него проголосовало простое большинство членов комиссии.**

Итоговым результатом работы объектовой КЧС и ОПБ является решение комиссии, которое оформляется единым документом по всем рассматриваемым на заседании вопросам. Решение утверждает председатель КЧС и подписывает секретарь КЧС.

Решение доводится до всех заинтересованных лиц и обязательно к исполнению всеми руководителями независимо от формы собственности предприятия (учреждения).



Организация работы объектовой КЧС и ОПБ в режиме повышенной готовности

Порядок работы объектовой КЧС и ОПБ в режиме повышенной готовности

Режим повышенной готовности может вводиться при:

- ▶ получения информации о непосредственной угрозе возникновения ЧС;
- ▶ получении прогноза о возрастании риска возникновения ЧС.

Источником поступления данной информации может быть:

- ▶ оповещение, распространяемое силами и средствами наблюдения и контроля;
- ▶ вышестоящими органами повседневного управления, в том числе с использованием систем оповещения;
- ▶ фактически сложившейся обстановкой на основе объективных данных мониторинга и контроля;
- ▶ решением вышестоящей КЧС и ОПБ.

Оценивая сложившиеся обстоятельства руководитель своим решением может ввести режим ПОВЫШЕННОЙ ГОТОВНОСТИ

Задачи, решаемые организацией в режиме повышенной готовности

- **Устанавливается круглосуточное дежурство ответственных должностных лиц.**
- **Проводится проверка системы связи и оповещения.**
- **Организуется разведка, сбор информации ее оценка, прогнозирование** возможных негативных изменений обстановки, а так же проводится подготовка расчетов и предложений председателю КЧС для принятия решения, уточняется порядок взаимодействия.
- **Принимаются меры по защите населения и работников объектов.**
- **Проводится усиление дежурной службы**, приводятся в готовность органы управления, силы и средства, а так же организуется доведение задач подчиненным силам.

Задачи, решаемые организацией в режиме повышенной готовности

- **Выполняются мероприятия по повышению устойчивости функционирования объекта, а так же проводится проверка готовности служб жизнеобеспечения населения**
- **Уточняются мероприятия плана действия по предупреждению и ликвидации ЧС.**
- **В район возможной ЧС (при необходимости) высылаются оперативные группы.**
- **Проводится подготовка к возможной эвакуации работников.**
- **Представляются установленным порядком донесения вышестоящим ОУ.**

Общее руководство выполнением этих задач осуществляет объектовая КЧС и ОПБ

Алгоритм работы объектовой КЧС и ОПБ в режиме повышенной готовности

При поступлении **СРОЧНОЙ ИНФОРМАЦИИ** об угрозе возникновения чрезвычайной ситуации руководитель вводит режим **ПОВЫШЕННОЙ ГОТОВНОСТИ** и организует **экстренную работу КЧС и ОПБ**

По решению руководителя проводится оповещение и сбор членов объектовой комиссии для проведения экстренного заседания.

Экстренное заседание КЧС и ОПБ проводится при условии, что угроза возникновения ЧС представляет реальную опасность в ближайшее время.

Время на сбор членов КЧС и ОПБ в этом случае 1 час в рабочее время и 1,5 часа в нерабочее время.

Алгоритм проведения экстренного заседания как при возникновении ЧС (см. ниже)

Алгоритм работы объектовой КЧС и ОПБ в режиме повышенной готовности

При поступлении информации об угрозе возникновения чрезвычайной ситуации

если при этом не требуется принятия экстренных мер

Руководитель организации принимает решение о проведении **внеочередного заседания КЧС и ОПБ**

При проведении **внеочередного заседания КЧС и ОПБ:**

- заслушиваются предложения от руководителей служб организации по повышению устойчивости функционирования;
- принимается решение о введении режима **Повышенная готовность**;
- проводится уточнение мероприятий **Плана предупреждения и ликвидации ЧС раздел II** и ставятся задачи руководителям;
- принимается решение о проведении усиления органов управления, сил и средств объектового звена и привлечения формирований;
- ставятся задачи по привлечению резервов финансовых и материально-технических средств.

Примеры организации работы комиссии при поступлении информации об угрозе возникновения ЧС

Пример 1 В связи с обострением пожарной обстановки и повышением риска возникновения природных и техногенных пожаров, решением вышестоящей КЧС и ОПБ **на территории муниципального образования вводится режим Повышенной готовности и устанавливается Особый противопожарный режим.**

*Во исполнении решения вышестоящей КЧС и ОПБ в организации проводится **внеочередное заседание объектовой КЧС и ОПБ** по организации превентивных мероприятий в особый пожароопасный период.*

Пример 2 По системе оповещения ГО получена информация **«В результате радиационной аварии на АЭС в ближайшие два часа территория муниципального образования может быть подвержена радиационному заражению».**

*На основании полученной информации в организации проводится **экстренное заседание объектовой КЧС и ОПБ** в целях принятия превентивных мер по защите населения и территории организации от последствий радиационного заражения.*



Организация работы объектовой КЧС и ОПБ в режиме чрезвычайной ситуации

Возникновение чрезвычайной ситуации

Любой опасной ситуации, событию, происшествию возникшему в природной, техногенной, бытовой и социальной среде и представляющему реальную угрозу для населения, территорий и объектов может быть присвоен высший уровень опасности
ЧРЕЗВЫЧАЙНАЯ СИТУАЦИЯ

Режим чрезвычайной ситуации вводится в случае непосредственного возникновения или ликвидации последствий ЧС для органов управления, сил и средств соответствующего уровня РСЧС в зависимости от масштабов ЧС.

Право на определение события (происшествия) как чрезвычайная ситуация и введения режима ЧС дается руководителю соответствующего уровня РСЧС.

После принятия решения о присвоении произошедшему событию признака чрезвычайной ситуации руководитель, обязан:

- ▶ ввести режим функционирования **чрезвычайная ситуация** для органов управления, сил и средств соответствующего уровня РСЧС;
- ▶ **классифицировать возникшую ЧС** по характеру и по масштабу;
- ▶ **организовать оповещение и сбор членов КЧС и ОПБ для проведения экстренного заседания;**
- ▶ определить и обеспечить соответствующий **уровень реагирования на возникшую ЧС;**
- ▶ организовать управление и обеспечить руководство ликвидацией ЧС – **назначить руководителя ликвидации ЧС.**

Задачи, решаемые в организации в режиме чрезвычайной ситуации

- ▶ **Выполняются мероприятия Плана действий по предупреждению и ликвидации ЧС.**
- ▶ **Дежурная служба проводит оповещение** и контролирует выполнение мероприятий плана.
- ▶ **Принимаются экстренные меры по защите населения,** при необходимости организуется проведение АСДНР.
- ▶ **Члены КЧС действуют в соответствии с функциональными обязанностями,** планом-графиком работы КЧС при возникновении ЧС и распоряжениями председателя комиссии.

Задачи, решаемые в организации в режиме чрезвычайной ситуации

- ▶ **В ходе проведения экстренного заседания объектовой КЧС, на основе данных разведки, предварительной оценки обстановки, расчетов и предложений руководителей служб комиссия принимает решение на ликвидацию ЧС.**
- ▶ **В ходе ликвидации ЧС комиссия поддерживает устойчивую связь с вышестоящими органами управления, организует сбор и обмен данных об обстановке в зоне ЧС, контролирует выполнение принятых решений и отданных распоряжений, организует обеспечение действий формирования, ведет учет выполнения мероприятий по ликвидации ЧС и представляет донесения по установленной форме.**
- ▶ **Представляет соответствующие донесения согласно таблицю срочных донесений.**

Алгоритм работы объектовой КЧС и ОПБ в режиме чрезвычайной ситуации готовности

При возникновении **ЧРЕЗВЫЧАЙНОЙ СИТУАЦИИ** руководитель вводит режим **ЧРЕЗВЫЧАЙНОЙ СИТУАЦИИ**

После этого вводится в действие **утвержденный** руководителем **план график работы объектовой КЧС и ОПБ в режиме ЧС**

В соответствии с **планом-графиком** проводится оповещение и сбор членов объектовой комиссии для проведения **экстренного заседания КЧС и ОПБ**. Время на сбор членов КЧС и ОПБ **1 час в рабочее время и 1,5 часа в нерабочее время.**

По решению руководителя привлекается оперативная группа КЧС и ОПБ, которая направляется на место возникновения ЧС (**готовность ОГ КЧС 30 мин.**)

Оповещение **ОГ КЧС** и членов объектовой КЧС и ОПБ осуществляется дежурно-диспетчерской службой по заранее подготовленным спискам

Алгоритм работы объектовой КЧС и ОПБ в режиме чрезвычайной ситуации

Цель проведения экстренного заседания КЧС и ОПБ заключается в выработке решения председателя комиссии на ликвидацию чрезвычайной ситуации.



В назначенное время председатель объектовой КЧС и ОПБ начинает экстренное заседание комиссии **Заседание считается состоявшимся если на нем присутствует более половины от персонального состава.**



Заседание начинается с информирования членов КЧС об оперативной обстановки сложившейся в результате ЧС. В сообщении указывается время, место и суть произошедшего, возникшие угрозы. Последствия, в т.ч. наличие и количество пострадавших. Перечисляются принятые экстренные меры по реагированию на ЧС. Доводится состав сил и средств, привлеченных к ликвидации последствий ЧС.

Оперативную информацию доводит секретарь комиссии.

Алгоритм работы объектовой КЧС и ОПБ в режиме чрезвычайной ситуации

В ходе заседания:

- заслушиваются предложения членов КЧС и начальников служб по решению задач ликвидации последствий ЧС;
- проводится корректировка раздела II Плана предупреждения и ликвидации последствий ЧС в зависимости от складывающейся обстановки.

Итоговым результатом работы объектовой КЧС и ОПБ является решение председателя комиссии на ликвидацию последствий ЧС.

Решение состоит из текстовой части и карты (план схема объекта)

Решение доводится до всех органов управления, сил и средств, привлеченных к ликвидации последствий ЧС и обязательно к исполнению.

Решение направляется в вышестоящую КЧС и ОПБ.

Алгоритм работы объектовой КЧС и ОПБ в режиме чрезвычайной ситуации

В решении председателя комиссии указываются:

оперативная информация о ЧС и краткие выводы из обстановки

назначение руководителя ликвидации последствий ЧС

информация по изменению режима функционирования соответствующего уровня РСЧС

порядок всестороннего обеспечения действий сил и организация взаимодействия

объем и характер предстоящих задач, последовательность и сроки выполнения и задачи подчиненным

мероприятия по защите населения и территорий сроки их выполнения и ответственные исполнители

организация управления, связи и оповещения

Алгоритм работы объектовой КЧС и ОПБ в режиме чрезвычайной ситуации

на карте (плане схеме объекта) отражается:

- состав группировки сил и средств;
- границы территории (объекта);
- границы районов (участков) проведения АСДНР и зон ответственности за проведение работ;
- границы зон заражения, катастрофического затопления, пожаров;
- маршруты ввода сил в очаги поражения;
- организация службы охраны общественного порядка;
- порядок эвакуации пострадавших из зоны ЧС, оказания им медицинской помощи;
- список ответственных за проведение неотложных работ на коммунальных сетях, транспортных и энергетических коммуникациях и т.д;
- порядок взаимодействия;
- расположение пунктов управления , защитных сооружений и др.;
- места сбора формирований.

На карте (плане схеме) могут размещаться и другие

Руководство работами по ликвидации чрезвычайных ситуаций

Общее руководство организацией и проведением мероприятий по ликвидации ЧС на территории или объекте осуществляет КЧС и ОПБ соответствующего уровня РСЧС в зависимости от масштабов чрезвычайной ситуации

Непосредственное руководство выполнением мероприятий по ликвидации ЧС осуществляется **руководителем ликвидации ЧС**. Им может быть назначенное руководителем соответствующего уровня РСЧС должностное лицо или непосредственно сам руководитель

Решения руководителя ликвидации ЧС, направленные на ликвидацию чрезвычайных ситуаций, являются обязательными для всех граждан и организаций, находящихся в зонах чрезвычайных ситуаций.

Никто не вправе вмешиваться в деятельность руководителя по ликвидации ЧС иначе, как отстранив (заменяв) его в установленном порядке лицом, которым он был назначен

В случае крайней необходимости руководитель ликвидации ЧС вправе самостоятельно принимать следующие решения:

- на проведение эвакуационных мероприятий;
- устанавливать в зонах ЧС особый режим деятельности организаций;
- об остановке деятельности организаций, находящихся в зонах ЧС;
- на проведение аварийно-спасательных работ на объектах и территориях, находящихся в зоне ЧС;
- об ограничении доступа людей в зоны ЧС;
- по разбронированию резервов материальных ресурсов организаций, находящихся в зоне ЧС;
- об использовании средств связи, оповещения, транспортных средств и другого имущества организаций, находящихся в зоне ЧС.

Перечень срочных донесений в вышестоящие органы управления формируемые КЧС и ОПБ при возникновении ЧС

Приказом МЧС России от 07.07.97 N382 утверждается инструкция о сроках и формах представления информации в области защиты населения и территорий от ЧС природного и техногенного характера

При угрозе и (или) возникновении ЧС **установлено 5 основных оперативных донесение**, которые представляются на вышестоящие органы управления РСЧС в установленные сроки

Форма 1/ЧС Информация (донесение) об угрозе (прогнозе) чрезвычайной ситуации **Немедленно**

Форма 2/ЧС Информация (донесение) о факте и основных параметрах ЧС. **Немедленно**

Форма 3/ЧС Информация (донесение) о мерах по защите населения и территорий, ведении аварийно - спасательных и других неотложных работ **Не позднее 2 часов**

Форма 4/ЧС Информация (донесение) о силах и средствах, задействованных для ликвидации чрезвычайной ситуации **Не позднее 2 часов**

Форма 5/ЧС

Итоговое донесение о ЧС (техногенного, природного, биолого-социального характера, террористических актах). **Не позднее 14 суток после ликвидации ЧС**



Третий вопрос

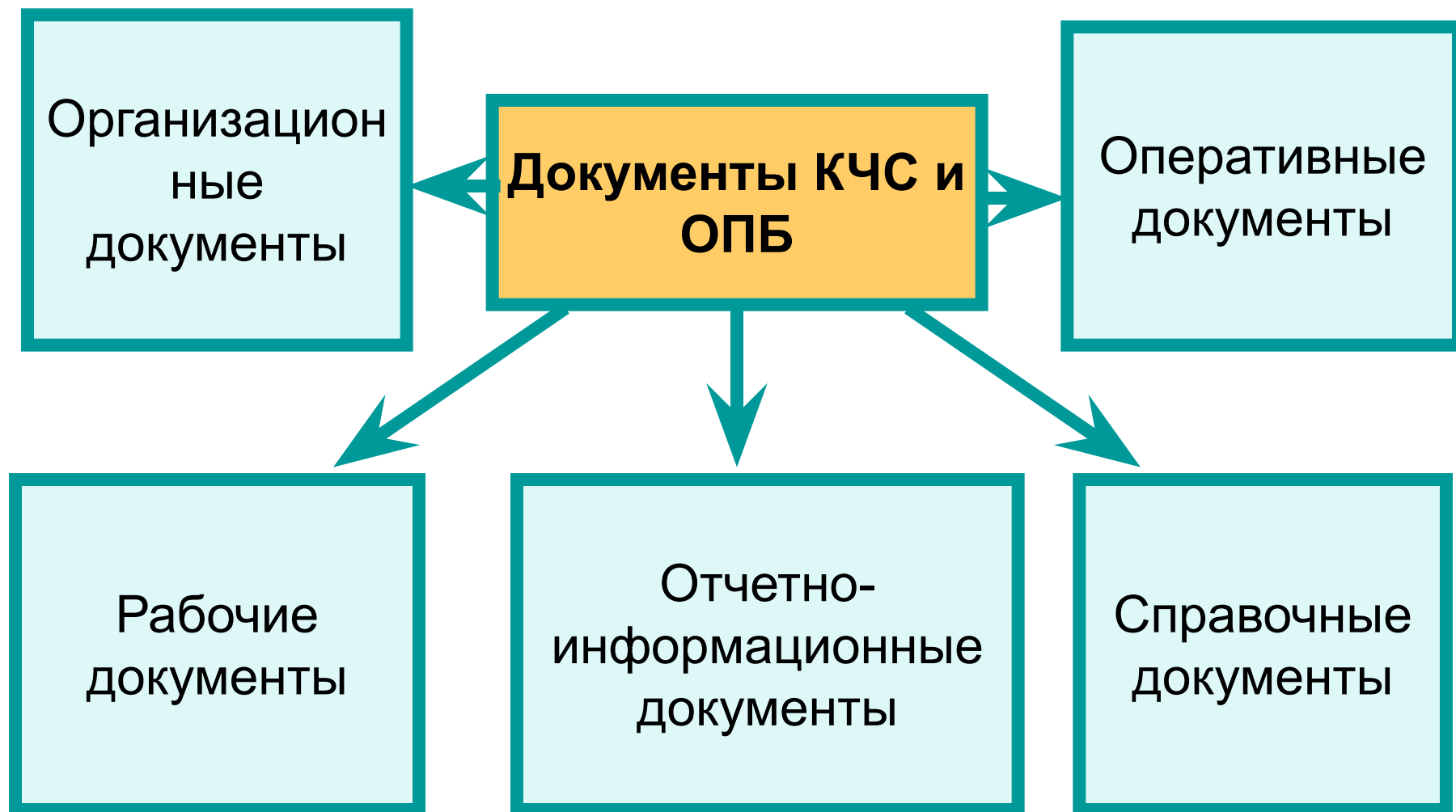
Планирование работы КЧС и ОПБ

Планирование деятельности объектовой КЧС и ОПБ

Основным документом которым пользуется председатель объектовой КЧС и ОПБ является **"План действий по предупреждению и ликвидации последствий чрезвычайных ситуаций природного и техногенного характера"**, который разрабатывается заблаговременно в повседневных условиях **под руководством КЧС и ОПБ** при непосредственном участии органа, уполномоченного на решение задач в области ГО и ЧС.

К плану прилагаются: Рабочая карта (план объекта) с возможной обстановкой, пояснительная записка и необходимые расчёты.

Планирование деятельности объектовой КЧС и ОПБ



Планирование деятельности объектовой КЧС и ОПБ

Организационные документы:

- ◆ **Приказ руководителя о создании объектовой КЧС и ОПБ.**
- ◆ **Положение об объектовой КЧС и ОПБ.**
- ◆ **Персональный состав объектовой КЧС и ОПБ**
- ◆ **Функциональные обязанности членов КЧС и ОПБ**

Планирование деятельности объектовой КЧС и ОПБ

Оперативные документы:

- ◆ **План действий по предупреждению и ликвидации ЧС.**
- ◆ **Годовой план работы комиссии.**
- ◆ **План - график работы комиссии в ЧС.**
- ◆ **Карты (схемы) территории организации.**

Планирование деятельности объектовой КЧС и ОПБ

Рабочие документы :

- ◆ Рабочая карта председателя КЧС.
- ◆ Схема оповещения и сбора членов КЧС.
- ◆ Схема управления и связи.
- ◆ Табель срочных донесений.
- ◆ Схема размещения членов комиссии в пункте управления (помещениях).
- ◆ Проекты приказов, распоряжений, варианты докладов.
- ◆ Справочник оперативных телефонов.
- ◆ Рабочие тетради и документы членов комиссии.
- ◆ Документы оперативной группы.
- ◆ Бланки донесений.

Планирование деятельности объектовой КЧС и ОПБ

Отчетно-информационные документы:

- ◆ Донесения, отчеты, сообщения, сводки.
- ◆ Журналы учета, контроля, отданных и принятых распоряжений.

Справочные документы:

- ◆ Инструкции по действиям дежурно – диспетчерских служб в ЧС.
- ◆ Таблицы, графики, схемы, справки, описания.
- ◆ Стандарты в области безопасности.