

Министерство образования и науки Российской Федерации  
УНИВЕРСИТЕТСКИЙ КОЛЛЕДЖ  
Федерального государственного бюджетного образовательного  
учреждения  
высшего образования «Оренбургский государственный  
университет»

## ВЫПУСКНАЯ КВАЛИФИКАЦИОННАЯ РАБОТА

### Пенсионное обеспечение государственных и муниципальных служащих

Научный руководитель

О.Б. Малахова

Студент

М.А. Межелевская

В Российской Федерации охраняются труд и здоровье людей, устанавливается гарантированный минимальный размер оплаты труда, обеспечивается государственная поддержка семьи, материнства, отцовства и детства, инвалидов и пожилых граждан, развивается система социальных служб, устанавливаются государственные пенсии, пособия и иные гарантии социальной защиты.

Ввиду изложенного исследование правовой регламентации порядка пенсионного обеспечения государственных и муниципальных служащих представляется актуальной.

**Цель дипломной работы:** исследование системы пенсионного обеспечения государственных гражданских и муниципальных служащих.

## Задачи

проведение историко-

правового анализа законодательства Российской империи и СССР о пенсионном обеспечении государственных служащих и выявление на основе его опыта положений, приемлемых на современном этапе для совершенствования правового регулирования пенсионного обеспечения государственных служащих в РФ.

осуществление

сравнительного анализа правовых норм пенсионного обеспечения военнослужащих, сотрудников правоохранительных органов и государственных гражданских служащих федерального и регионального уровней и их семей;

Выработка

предложений по дальнейшему совершенствованию нормативной правовой базы пенсионного обеспечения в системе государственной службы РФ;

В качестве **объекта** исследования в дипломной работе выступают общественные отношения, складывающиеся в сфере государственной службы и прежде всего в процессе правового регулирования пенсионного обеспечения граждан Российской Федерации, проходивших государственную службу, и их семей.

## Предметом

дипломной работы выступают правовые нормы, регулирующие государственно-служебные отношения и в особенности отношения, касающиеся государственного пенсионного обеспечения граждан Российской Федерации, проходивших государственную службу, и их семей, а также складывающаяся на их основе правоприменительная

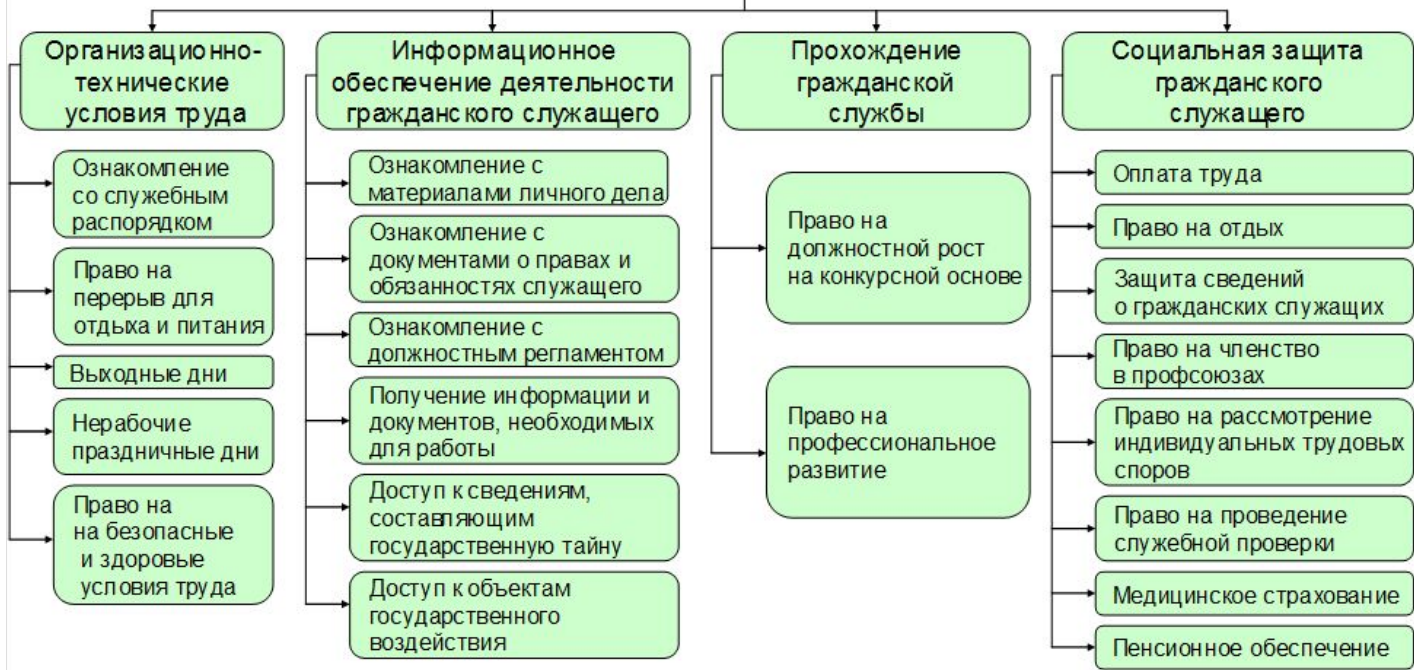
# Элементы административно-правового статуса государственного служащего

Права

Обязанность

ограничения,  
связанные с  
государственной  
службой

## ОСНОВНЫЕ ПРАВА гражданских служащих



# Административный служащий

## Гарантии муниципальному служащему

Условия работы, обеспечивающие исполнение им должностных обязанностей

Денежное содержание и иные выплаты

Ежегодный оплачиваемый отпуск

Медицинское обслуживание его и членов его семьи, в том числе после выхода его на пенсию

Пенсионное обеспечение за выслугу лет и пенсионное обеспечение членов семьи муниципального служащего в случае его смерти, наступившей в связи с исполнением им должностных обязанностей

Обязательное государственное страхование на случай причинения вреда здоровью и имуществу в связи с исполнением им должностных обязанностей

## Виды пенсий:

## Получатели:



<b>Год назначения пенсии за выслугу лет</b>	<b>Стаж для назначения пенсии за выслугу лет в соответствующем году</b>
2017	15 лет 6 месяцев
2018	16 лет
2019	16 лет 6 месяцев
2020	17 лет
2021	17 лет 6 месяцев
2022	18 лет
2023	18 лет 6 месяцев
2024	19 лет
2025	19 лет 6 месяцев
2026 и последующие годы	20 лет

## СТАЖ ГОСУДАРСТВЕННОЙ ГРАЖДАНСКОЙ (МУНИЦИПАЛЬНОЙ) СЛУЖБЫ ДЛЯ НАЗНАЧЕНИЯ ПЕНСИИ ЗА ВЫСЛУГУ ЛЕТ

Проценты от среднемесячного заработка (размер пенсии)	2016 год	2017 год	2018 год	2019 год	2020 год	2021 год	2022 год	2023 год	2024 год	2025 год
45	15,5	16	16,5	17	17,5	18	18,5	19	19,5	20
48	16,5	17	17,5	18	18,5	19	19,5	20	20,5	21
51	17,5	18	18,5	19	19,5	20	20,5	21	21,5	22
54	18,5	19	19,5	20	20,5	21	21,5	22	22,5	23
57	19,5	20	20,5	21	21,5	22	22,5	23	23,5	24
60	20,5	21	21,5	22	22,5	23	23,5	24	24,5	25
63	21,5	22	22,5	23	23,5	24	24,5	25	25,5	26
66	22,5	23	23,5	24	24,5	25	25,5	26	26,5	27
69	23,5	24	24,5	25	25,5	26	26,5	27	27,5	28
72	24,5	25	25,5	26	26,5	27	27,5	28	28,5	29
75	25,5	26	26,5	27	27,5	28	28,5	29	29,5	30



# Причины создания пенсионной службы:

Необходим федеральный орган исполнительной власти, в котором вопросы пенсионного обеспечения были

бы приоритетными

На сегодняшний день Пенсионный фонд Российской Федерации — орган управления только лишь финансами пенсионного обеспечения

Образование единой пенсионной службы связано с большим объемом работы по пенсионному обеспечению.

# В основу концепции будущего федерального закона необходимо заложить:

- Идеи о создании единой подсистемы пенсионного обеспечения граждан;
- о разработке эффективных механизмов пенсионного обеспечения;
- о создании единой системы координации и методического обеспечения деятельности по пенсионному обеспечению; об обеспечении открытости деятельности по пенсионному обеспечению;
- об обеспечении открытости деятельности по пенсионному обеспечению;
- о создании единых информационных технологий в сфере пенсионного обеспечения;
- об унификации финансово-экономических механизмов в сфере пенсионного обеспечения.