

Европейский Север.

Географическое положение.

Природные условия и ресурсы.

Состав района.

2 республики: Республика Карелия,
Республика Коми.

1 автономный округ: Ненецкий А. О.

3 области: Мурманская область ,
Архангельская область,
Вологодская область.

Всего: 6 субъектов Федерации

Площадь : 1,5 млн. км - 8% территории России.



РОССИЙСКАЯ ФЕДЕРАЦИЯ — РОССИЯ ЕСТЬ ДЕМОКРАТИЧЕСКОЕ ФЕДЕРАТИВНОЕ ПРАВОВОЕ ГОСУДАРСТВО С РЕСПУБЛИКАНСКОЙ ФОРМОЙ ПРАВЛЕНИЯ. НАИМЕНОВАНИЯ РОССИЙСКАЯ ФЕДЕРАЦИЯ И РОССИЯ РАВНОЗНАЧНЫ.

(Конституция Российской Федерации, статья 1)



РОССИЙСКАЯ ФЕДЕРАЦИЯ СОСТОИТ ИЗ РЕСПУБЛИК, КРАЕВ, ОБЛАСТЕЙ, ГОРОДОВ ФЕДЕРАЛЬНОГО ЗНАЧЕНИЯ, АВТОНОМНОЙ ОБЛАСТИ, АВТОНОМНЫХ ОКРУГОВ — РАВНОПРАВНЫХ СУБЪЕКТОВ РОССИЙСКОЙ ФЕДЕРАЦИИ.

(Конституция Российской Федерации, статья 5)

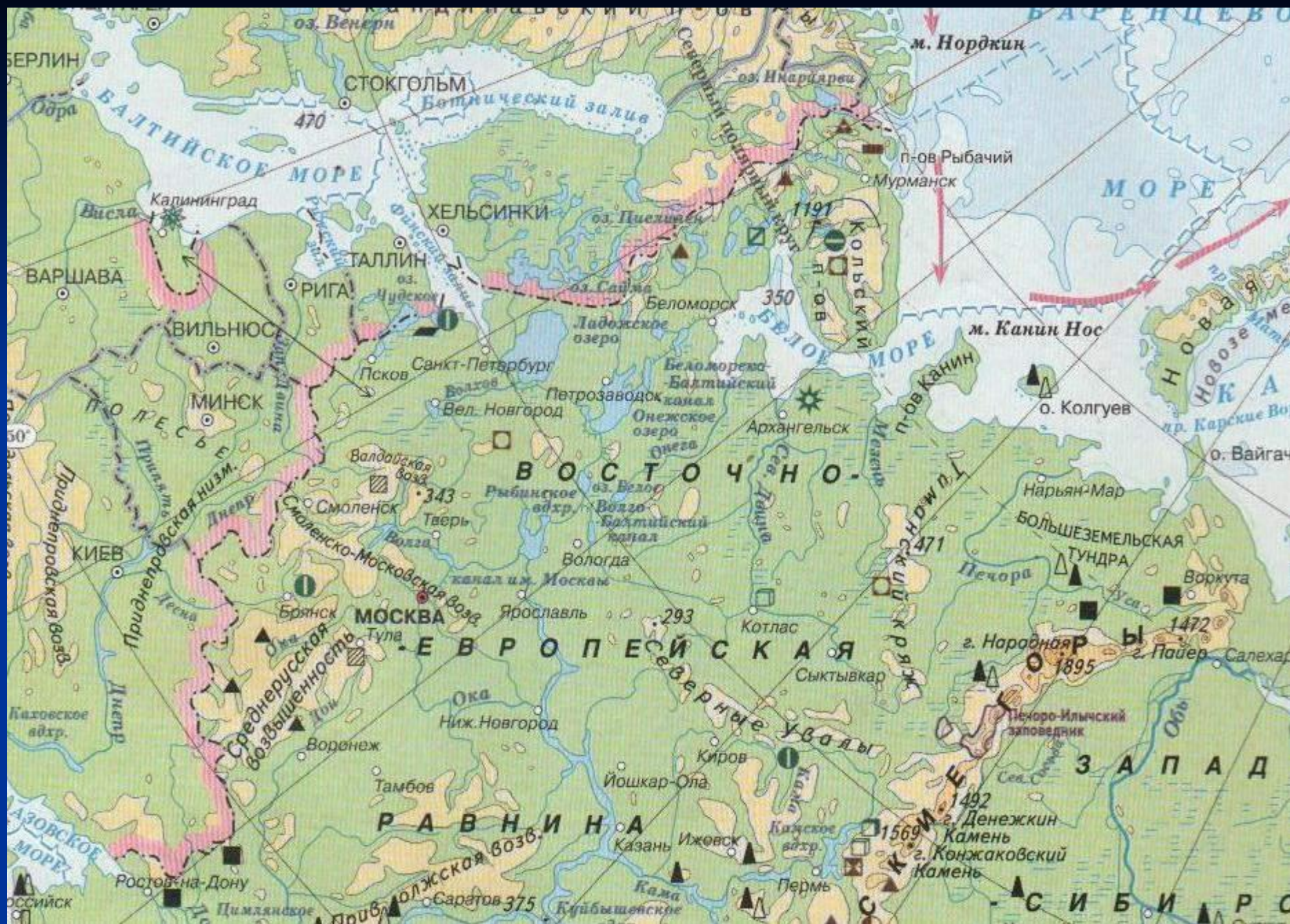


Особенности географического положения.

- Физико-географическое положение.
- Геополитическое положение.
- Эколого-географическое положение.
- Экономико-географическое положение.

ГРАНИЦЫ







РОССИЙСКАЯ ФЕДЕРАЦИЯ — РОССИЯ ЕСТЬ ДЕМОКРАТИЧЕСКОЕ ФЕДЕРАТИВНОЕ ПРАВОВОЕ ГОСУДАРСТВО С РЕСПУБЛИКАНСКОЙ ФОРМОЙ ПРАВЛЕНИЯ. НАИМЕНОВАНИЯ РОССИЙСКАЯ ФЕДЕРАЦИЯ И РОССИЯ РАВНОЗНАЧНЫ.

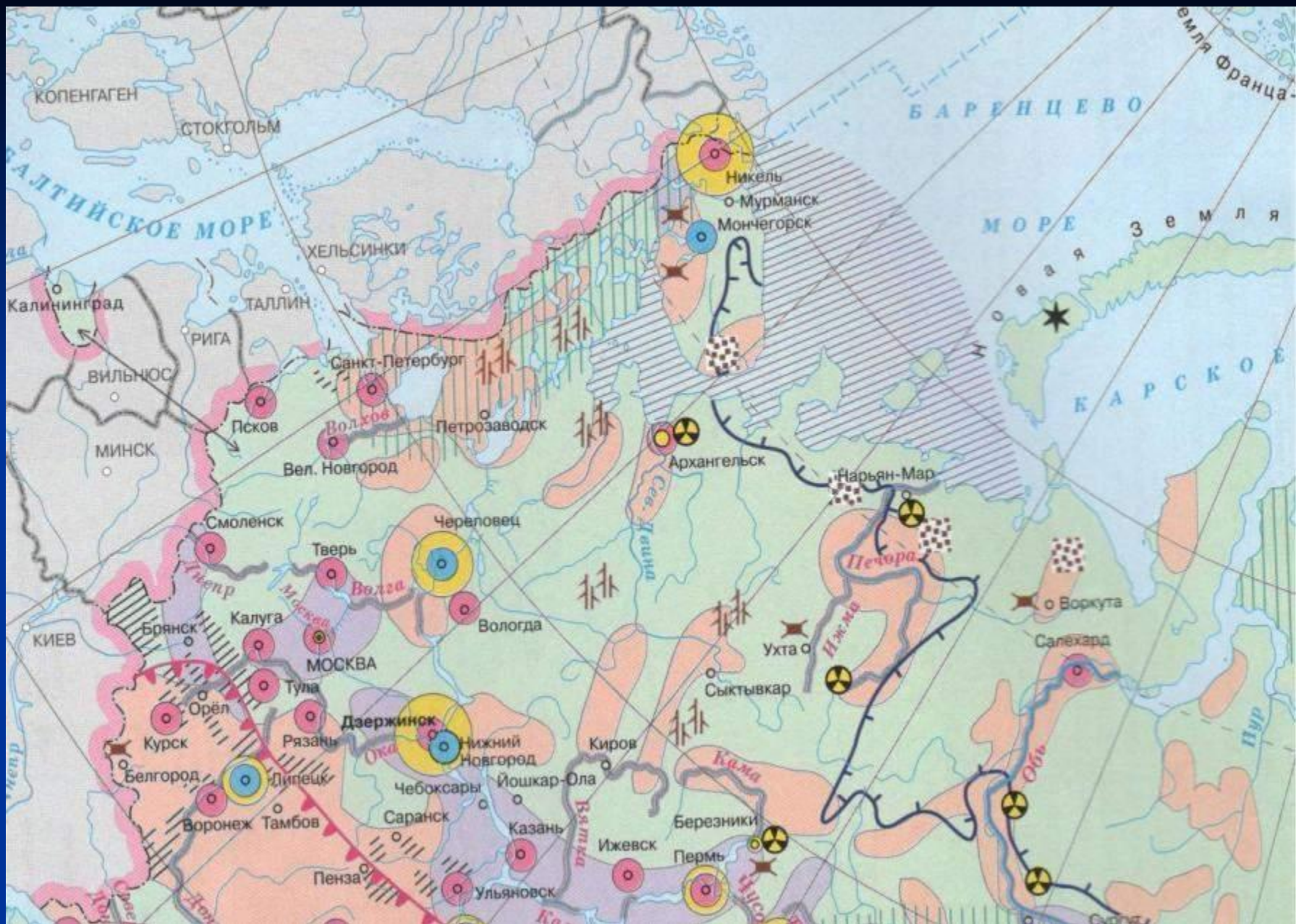
(Конституция Российской Федерации, статья 1)



РОССИЙСКАЯ ФЕДЕРАЦИЯ СОСТОИТ ИЗ РЕСПУБЛИК, КРАЕВ, ОБЛАСТЕЙ, ГОРОДОВ ФЕДЕРАЛЬНОГО ЗНАЧЕНИЯ, АВТОНОМНОЙ ОБЛАСТИ, АВТОНОМНЫХ ОКРУГОВ — РАВНОПРАВНЫХ СУБЪЕКТОВ РОССИЙСКОЙ ФЕДЕРАЦИИ.

(Конституция Российской Федерации, статья 5)





ЕВРОПЕЙСКИЙ СЕВЕР И СЕВЕРО-ЗАПАД РОССИИ

СЕВЕРО-ЗАПАД РОССИИ

Калининградская обл., Ленинградская обл., Новгородская обл., Псковская обл., г. Санкт-Петербург

Площадь – 211,3 тыс. км²

Население – 8517 тыс. чел. (на 1 января 2007 г.) в том числе: городское – 7322 тыс. чел. сельское – 1195 тыс. чел.

г. Санкт-Петербург – 4571 тыс. чел.

ОТРАСЛЕВАЯ СТРУКТУРА ПРОМЫШЛЕННОСТИ

Легкая	1%
Черная металлургия	4%
Химическая	4%
Топливная	5%
Лесная	8%
Электронергетика	12%
Машиностроение	27%
Прочие	8%
Пищевая	29%

ЗАНЯТОСТЬ НАСЕЛЕНИЯ ПО ОТРАСЛЯМ ЭКОНОМИКИ

Промышленность	22%
Торговля	16%
Строительство	9%
Образование	9%
Сельское хозяйство	9%
Транспорт	7%
Здравоохранение	7%
Наука	3%
Культура и искусство	2%
Прочие	16%

КАЛИНИНГРАДСКАЯ ОБЛАСТЬ

САНКТ-ПЕТЕРБУРГ

Масштаб 1:8 500 000 (в 1 см 85 км)

36° в восточной долготине 42° 48° 54° 68°

ДОБЫВАЮЩАЯ ПРОМЫШЛЕННОСТЬ

- каменного угля
- горючих сланцев
- нефти
- природного газа
- железных руд
- никелевых руд
- алюминиевых руд
- медных руд
- алюминия
- фосфоритов
- солей
- поваренной соли
- натра
- угля
- алмазов

СЕЛЬСКОХОЗЯЙСТВЕННЫЕ РАЙОНЫ

- Оленеводско-промысловый (оленя, рыболовство)
- Лесохозяйственный с рыболовством, оленячьим земледелием и животноводством
- Льно-животноводческий (молочное скотоводство и свиноводство) с картофелеводством
- Житноводческий (молочное скотоводство) с земледелием по долинам рек
- Овощеводческий с животноводством (молочное скотоводство и свиноводство)
- Земли не используемые в сельском

ЭЛЕКТРОСТАНЦИИ

- Тепловые
- Атомные
- Гидроэлектростанции
- Каскады гидроэлектростанций

ОБРАБАТЫВАЮЩАЯ ПРОМЫШЛЕННОСТЬ

- Черная металлургия
- Цветная металлургия
- Производство алюминия
- Нефтеперерабатывающая
- Химическая
- Производство минеральных удобрений
- Машиностроение и металлообработка
- Судостроительная и судоремонтная
- Автомобильная
- Лесная и деревообрабатывающая
- Целлюлозно-бумажная
- Лесохозяйственная
- Производство строительных материалов
- Центральная
- Стекловая и фарфоро-фаянсовая
- Легкая
- Пищевая
- Мясосоловоя и молочная
- Рыбная

Многofункциональные центры

- Города с напряженной экологической обстановкой

Цифрами на карте обозначены:

- Ханты-Мансийский авт. округ – Югра
- Ямало-Ненецкий авт. округ

ЕВРОПЕЙСКИЙ СЕВЕР РОССИИ

Республика Коми, Республика Карелия, Архангельская обл., Новгородская авт. окр., Вологодская обл., Мурманская обл.

Площадь – 1 466,6 тыс. км²

Население – 5033 тыс. чел. (на 1 января 2007 г.) в том числе: городское – 3822 тыс. чел. сельское – 1211 тыс. чел.

ЗАНЯТОСТЬ НАСЕЛЕНИЯ ПО ОТРАСЛЯМ ЭКОНОМИКИ

Промышленность	27%
Торговля	14%
Образование	11%
Транспорт	8%
Здравоохранение	6%
Строительство	7%
Сельское хозяйство	6%
Культура и искусство	2%
Лесное хозяйство	1%
Прочие	17%

ОТРАСЛЕВАЯ СТРУКТУРА ПРОМЫШЛЕННОСТИ

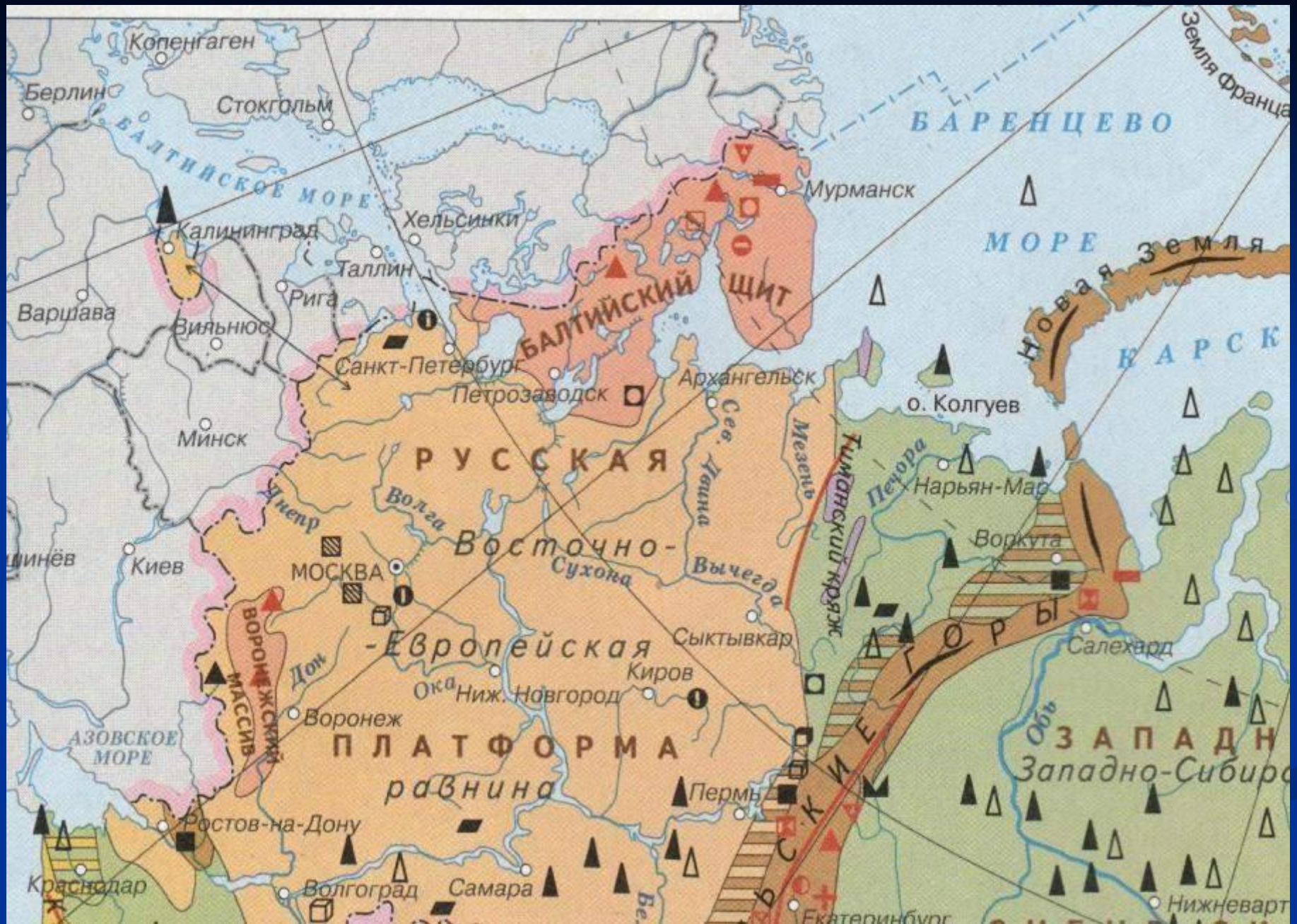
Легкая	1%
Черная металлургия	25%
Лесная	18%
Топливная	18%
Электронергетика	12%
Машиностроение	8%
Пищевая	7%
Химическая	5%
Прочие	1%

ЭГП СЭР – выгодное, чему способствуют:

- Близость крупнейших промышленных баз Северо-Запада, Центра, Урала.
- Приморское положение.
- Сложившаяся транспортная сеть с незамерзающим портом – Мурманск.
- Выход к государственной границе с Норвегией и Финляндией.
- Тимано-Печорское и Карело-Кольское месторождение полезных ископаемых.

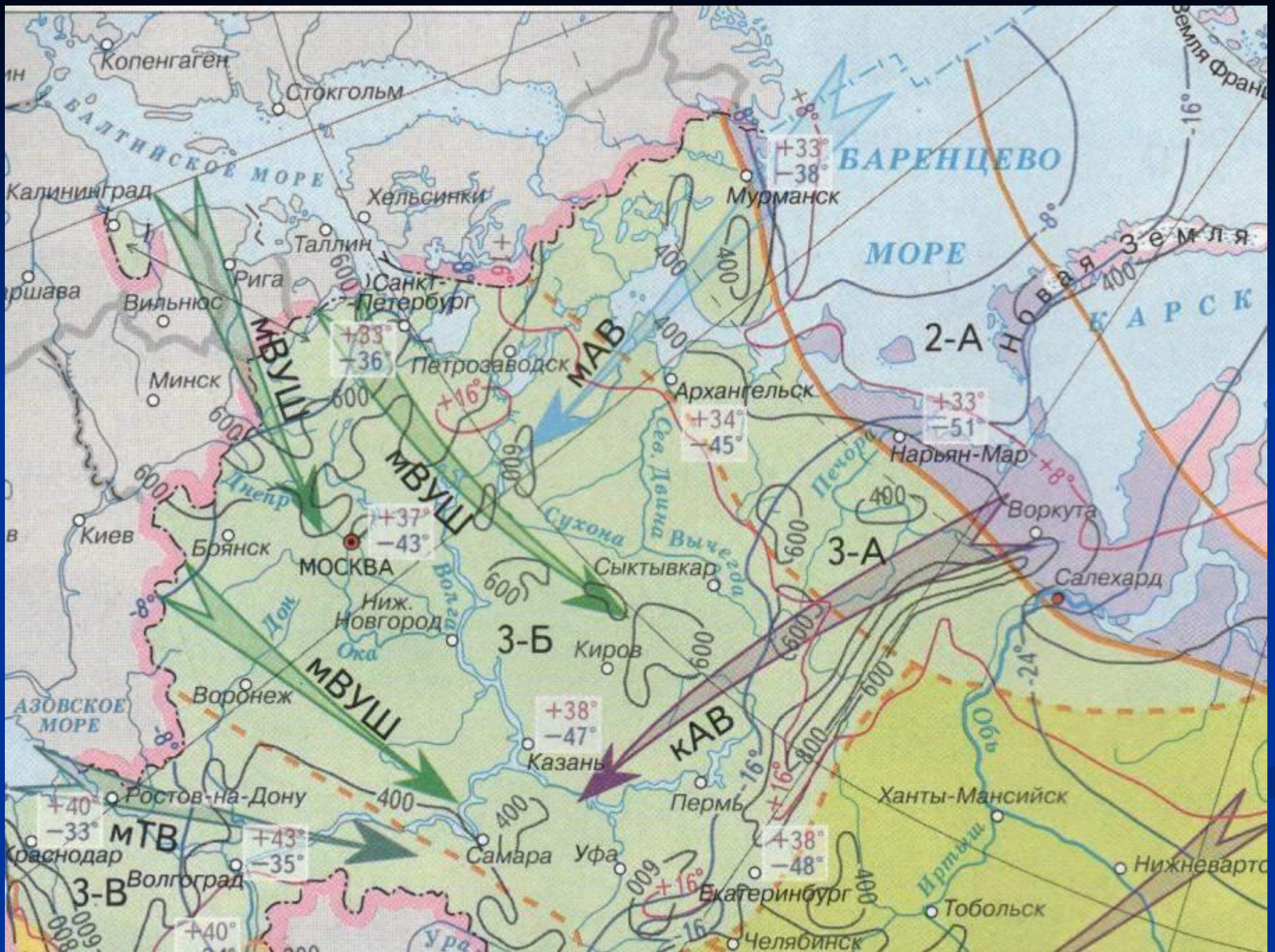
Природные условия района.

- Геологическое строение.
- Рельеф.
- Климат.
- Почвы.
- Природные зоны.
- Внутренние воды.



Рельеф и геологическое строение.

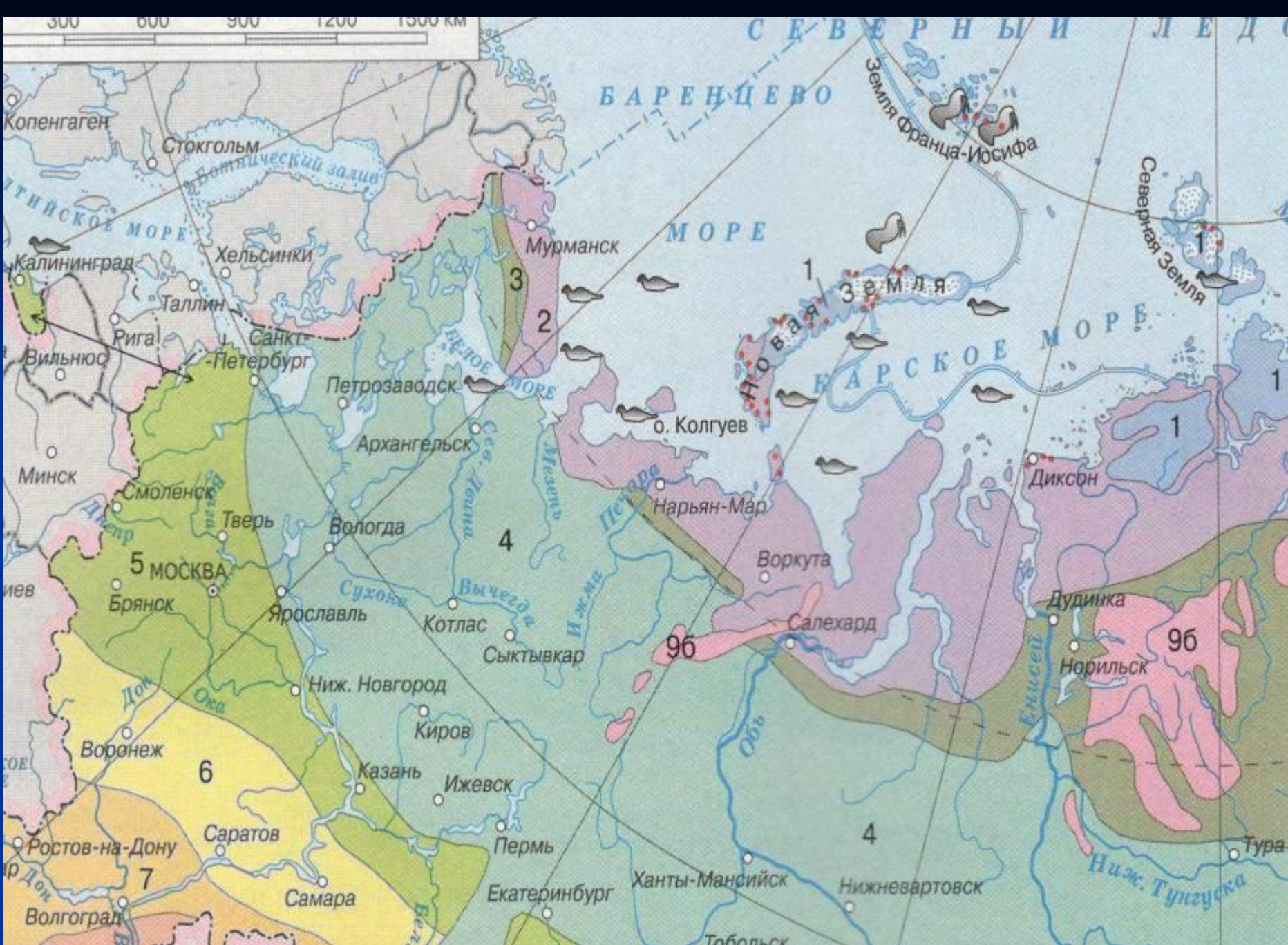
- Тектонические структуры: Русская платформа, Балтийский щит.
- Рельеф: Преобладает равнинный рельеф. Северная часть Печорская низменность. Кольский п-в : горы Хибины. (1191м.) Южная часть Северные Увалы, Тиманский кряж.



Климат.

- Субарктический и умеренный пояса.
- Преобладающий тип погоды- циклональный.
- Средние температуры: января -6°C ; июля $+12^{\circ}\text{C}$.
Годовое количество осадков 400-600мм.
- Воздушные массы: морские арктические и континентальные арктические.







Реки и озера.

Основные реки: Печора, Северная Двина, Мезень, Онега- принадлежат к бассейну Северного Ледовитого океана.

По режиму – это реки с весенним половодьем, летней и зимней меженью. Имеют смешанное питание.

На территории района находятся Беломоро-Балтийский и Волго- Балтийский каналы.

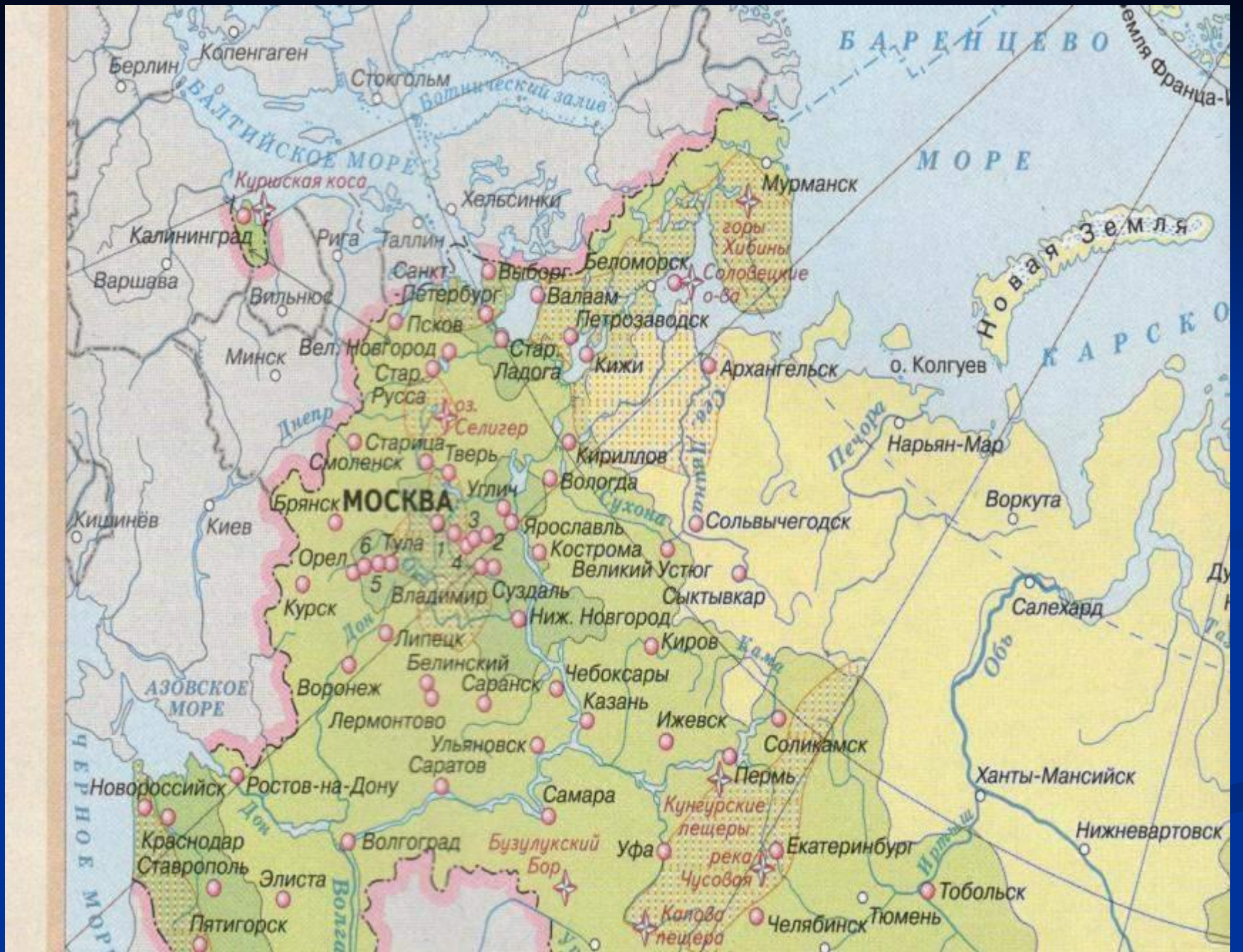
Крупнейшие озера: Онежское, Белое, Сегозеро, Пяозеро, Ковдозеро и др.



Природные ресурсы района.

- Минеральные ресурсы.
- Лесные ресурсы.
- Почвенно-земельные ресурсы.
- Агроклиматические ресурсы.
- Водные ресурсы.
- Рекреационные ресурсы.







Вывод:

Минеральные ресурсы значительны. Здесь сосредоточены 50% топливных ресурсов европейской территории РФ-нефти, газа, угля, торфа, сланцев.

Велики запасы алюминиевого, титанового сырья, железных, медно-никелевых руд.

Велики запасы алмазов.

Основой экономики СЭР являются лесные ресурсы.

Водные и земельные ресурсы считаются избыточными.

Значительны рыбные ресурсы Баренцева моря.

Уязвимость природы Севера.

