

Музей как социокультурный институт. Основные понятия и история становления.

План:

- * Понятие, функции музеев
- * Классификации музеев
- * История развития музеев
- * Музейное пространство Крыма

* Понятие «Музей»

Понятие музея связывают с двойственной природой его целей: сохранение исторического и культурного наследия для последующих поколений и одновременное открытие его для современников.

Термин «музей» пришел к нам из Древней Греции – museion – храм муз. В Древней Греции музей был местом созерцания и всестороннего познания окружающего мира, местом размышлений.

В современной Российской энциклопедии музей определяют как исторически обусловленный многофункциональный институт социальной памяти, с помощью которого осуществляется общественная потребность в сохранении и репрезентации культурных и природных объектов, которые обществом определяются как особо ценные.

Известный философ Н.Ф. Фёдоров писал: «Музей есть не собрание вещей, а **собор лиц**; деятельность его заключается не в накоплении мертвых вещей, а в **возвращении жизни** останкам отжившего».

Учёный предлагал воспринимать **музей** не только как хранилище, но и **как центр «исследования, учительства и деятельности»**.



Н.Ф. Фёдоров (1829 -1903)
Памятник Н.Ф. Федорову в г. Боровске

Функции музеев:

- * документирования,
- * информационно-коммуникативная,
- * научно-исследовательская,
- * образовательная,
- * организации досуга.

- **Функция документирования предполагает целенаправленное отражение в музейном собрании с помощью музейных предметов различных фактов, событий, процессов и явлений, происходящих в обществе и природе.**
- **Функция обучения и воспитания основывается на информативных и экспрессивных свойствах музейного предмета. Она обусловлена познавательными и культурными запросами общества и осуществляется в различных формах экспозиционной и культурно-образовательной работы музеев.**

Виды музеев

Современное музееведение знает несколько систем классификации музеев:

по масштабам деятельности (музеи центральные, региональные, местные);

по форме собственности (государственные, ведомственные, общественные, частные);

по административно-территориальному признаку (республиканские, краевые, областные, городские, районные и т.п.);

по типам в зависимости от выполнения музеем своих социальных функций и их приоритета в его деятельности (исследовательские, учебные, просветительские):

исследовательские музеи (академические музеи) чаще всего создаются при научных учреждениях, его коллекции служат базой для организации научных исследований;

учебные музеи нацелены на решение, прежде всего, образовательной функции, они создаются при школах, вузах и др. учебных заведениях, иногда при ведомствах (особенно военизированных: таможня, МВД и т.п., где есть необходимость выработки у сотрудников особых навыков);

просветительские музеи (массовые музеи) ориентированы на посетителя всех возрастов, социальных групп и т.д. Главное в его деятельности – организация работы с посетителем (через экспозиции, организацию доступа исследователям к коллекциям музея, проведение рекреационной работы и т.п.).

Среди просветительских музеев есть ориентированные на специфическую аудиторию *детские музеи*. Они ориентированы на психологические и возрастные особенности детей. В коллекции таких музеев, наряду с редкими (уникальными) предметами, включают и те, с которыми ребенок сталкивается в повседневной жизни, это специально сконструированные модели с обучающими целями. Важное значение имеют экспонаты, которые можно потрогать, привести в движение, использовать в игре и т.п. Родина этих музеев – США. Первым детским музеем, появившимся в мировой музейной практике, принято считать Бруклинский музей (1899 г.).



Основной является классификация музеев по профилю.

Профиль музея – отношение музея к профильной дисциплине, комплексу наук, виду искусства, отрасли культуры или производства. Развитие науки, культуры и производства приводит к выделению новых профильных дисциплин, сфер культуры, новых отраслей. По профилю можно выделить следующие *группы музеев*:

1. Исторические музеи:

- а) общеисторические (вся история человечества);
- б) национальной истории (история отдельных стран);
- в) региональной истории (история отдельных регионов);
- г) истории отдельных периодов или исторических событий, феноменов (историко-революционные, истории декабризма, истории религии или атеизма и т.п.);
- д) узкоспециализированные (археологические, этнографические, нумизматические, военно-исторические и т.д.).

*** Работа исторических музеев связана с изучением исторических эпох, событий, памятников, археологических находок, биографий исторических личностей.**



Музей терракотовых статуй воинов в Китае.



2. Музеи отдельных отраслей культуры:

- а) художественные музеи;
- б) литературные музеи;
- в) музыкальные музеи;
- г) театральные музеи;
- д) музеи физкультуры и спорта.

3. Педагогические музеи.

4. Естественнонаучные музеи.

5. Промышленные музеи

6. Сельскохозяйственные музеи.

7. Комплексные.

*** Художественные музеи собирают и изучают произведения изобразительного и декоративно-прикладного искусства.**



*** Сотрудники литературных музеев хранят память о жизни и деятельности великих писателей, ведут литературоведческую работу.**



**Дом-музей А.
Ахматовой**

*** Музыкальные музеи - это музеи музыкальных инструментов, музыкальной культуры. Коллекцию музыкальных инструментов могут содержать и этнографические музеи, которые отражают в своих экспозициях и фондах наследие материальной, духовной культуры разных наций и народностей, а также условия их общественной жизни.**



**Музей
музыкальных
инструментов
в Берлине**

- * **Технические музеи собирают и экспонируют предметы, связанные с достижениями технической культуры на всех стадиях развития человечества.**



**Политехнический музей,
Москва**

- * Музеи естественно - исторические демонстрируют экспонаты, раскрывающие историю достижений в области изучения флоры и фауны, отдельных областей сельского хозяйства и землепользования.



Государственный Дарвиновский музей в Москве – крупнейший естественнонаучный музей Европы

- * **Комплексные музеи, к которым относятся краеведческие, сочетают в себе несколько направлений сбора, коллекционирования и изучения экспонатов.**





Краеведческие музеи составляют самую широкую сеть музейной культуры и включают отделы истории, природы, декоративно-прикладного искусства, небольшие картинные галереи.



* Мемориальные: музеи-заповедники, музеи-усадьбы, дома-музеи. Мемориальные музеи посвящены выдающимся памятникам архитектуры, живой природы или выдающимся деятелем истории, науки, культуры.



Музей деревянного зодчества, Киж

* Необычные музеи.



**Музей самоваров в
Туле**



**Музей кружева в
Бельгии**



**Музей игрушки в
Праге**



Музей «Музыка и Время» в Ярославле



Музей сказок в Костроме



Музей хлеба на ВДНХ

**Музей кофе в
Германии**



* История развития музеев

- Греки основали «*мусейоны*» — святилища муз - спутниц Аполлона, в которых проводились не только культовые действия, но и ученые диспуты, состязания философов, поэтов и музыкантов.
- Самый знаменитый музейон древности был основан в Александрии Египетской в III в. до н. э. сподвижником Александра Македонского, царем Птолемеем Сотером.



Мельпомена, муза трагедии

Музы (др.-греч. «мыслящие»)

- — богини-покровительницы искусств и наук, дочери бога Зевса и титаниды Мнемосины. Обиталищем Муз была священная гора Парнас в Фокиде, у южного подножия которой располагался храм дельфийского оракула.
- * Древние греки верили в то, что каждая сфера их жизни, которую они считали наиболее важной, имеет свою покровительницу, музу:
- * Каллиопа - муза эпической поэзии;
- * Клио - муза истории;
- * Мельпомена - муза трагедии;
- * Талия - муза комедии;
- * Полигимния - муза священных гимнов;
- * Терпсихора - муза танца;
- * Эвтерпа - муза поэзии и лирики;
- * Эрато - муза любовной и свадебной поэзии;



Александрийский музейон включал в себя уникальную библиотеку, хранившую ценнейшую коллекцию греческих свитков, обсерваторию, парк и ботанический сад, многочисленные коллекции естественнонаучного характера.

- В Древнем Риме получили развитие частные музеи, служившие местом встречи просвещенных друзей, например, музеи Марка Теренция Варрона и Цицерона.
- Цезарь принимает решение о строительстве на Капитолии специального здания для публичной демонстрации его собственных коллекций.
- Октавиан Август восстановил Храм Согласия у Капитолия и разместил в нем коллекции статуй, картин и других произведений искусства, превратив храм в главный императорский музей Рима.



* История музейного дела

- * В эпоху средневековья коллекционирование было полностью подчинено установкам христианской культуры. Памятники античности были объявлены греховными и активно уничтожались. В то же время в монастырях и у крупных феодалов, к которым относились и королевские фамилии, были сосредоточены собрания религиозной живописи, церковной утвари, христианских реликвий и произведений декоративно-прикладного искусства.
- * Лишь позже, начиная с конца XIII в. (раннее Возрождение), произведения искусства вновь оказываются предметом интереса коллекционеров. Гуманисты Возрождения в XV в. вернули к жизни храмы муз, воплощавшие союз науки и искусства.

Эпоха Возрождения сделала шаг вперед, систематизируя коллекции и превращая их в музеи. Важную роль в этом процессе играла собирательская деятельность папы Юлия II и других римских первосвященников.

Крупнейшим религиозно-музейным комплексом стал Ватикан. Папские апартаменты, правительственные учреждения Святого Престола, часовни, пинакотека, музеи, библиотека – все находится здесь. Этот комплекс насчитывает 12 тыс. комнат, 200 лестниц и 20 дворцов.





**Собор Святого
Петра**



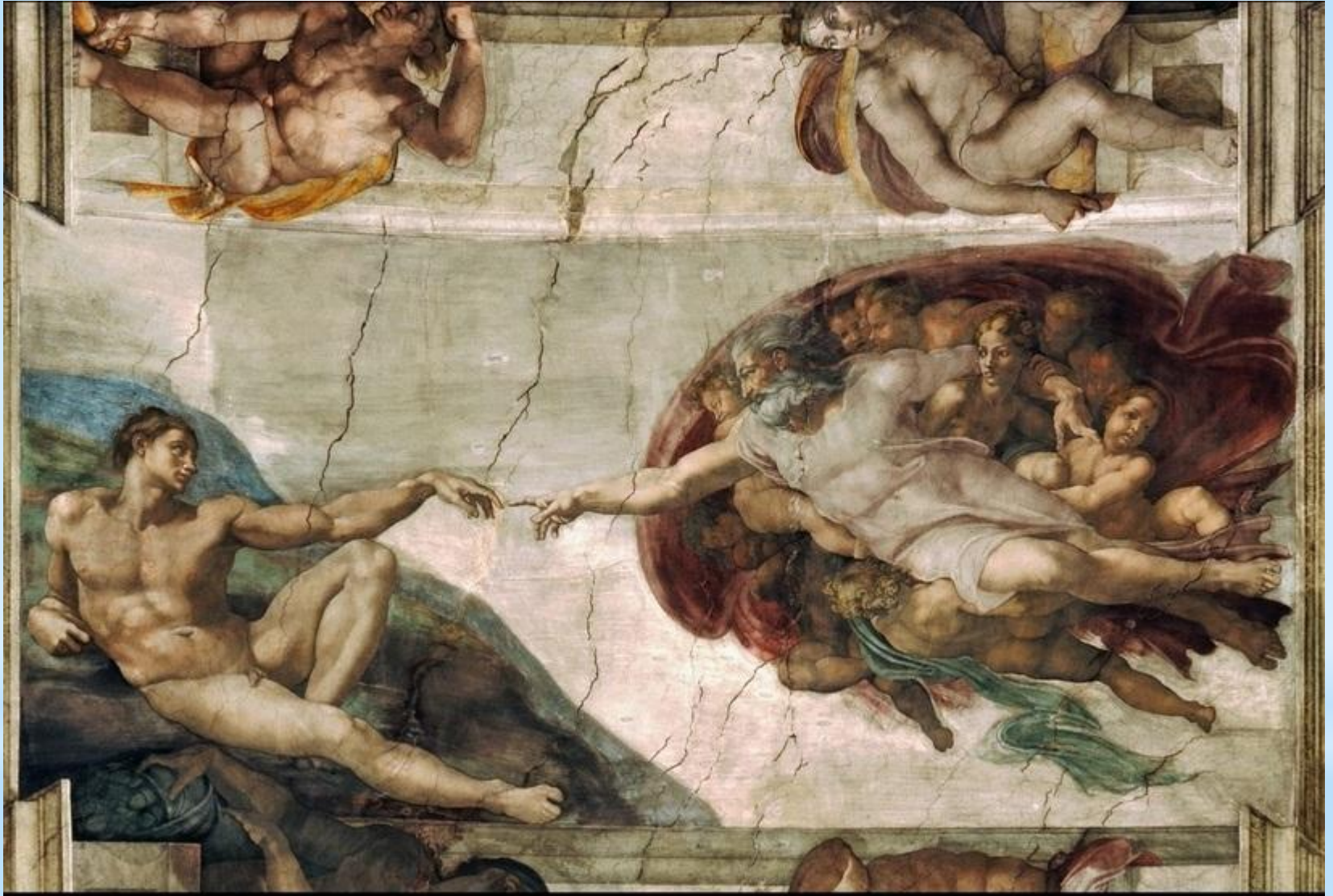
Апостольский дворец «Афинская школа», одно из величайших творений Рафаэля.



Пинакотека, в 18 залах которой представлены работы итальянских мастеров и собрание византийского искусства.



Сикстинская капелла



Микеланджело Буонарроти. Сотворение Адама



**Апостольская
библиотека**

* История музейного дела

- * По инициативе папы Льва X Рафаэлем были начаты раскопки античного Рима с целью превращения его в музей древности под открытым небом, что по сути своей являлось намерением предпринять археологическую музеефикацию территории Вечного города.
- * Возрождение - эпоха расцвета и частного коллекционирования. В конце XVI в. частные коллекции герцога Гонзаго в Мантуе, Альбрехта Баварского в Мюнхене и тех же Медичи во Флоренции открылись для публичного посещения.
- * Художник Дж. П. Ломаццо в трактате «О музах» (1591), выразил представление о музее как о месте, где публике представляются произведения искусства и разного рода редкие предметы.



Музей Пия-Климента в Бельведерском дворце, который является хранилищем греческих и римских произведений искусства.



Агесандр. Лаокоон и сыновья, I в. н.

э.

* История музейного дела

- * Интерес к окружающему миру, свойственный эпохе Возрождения, в XVII в. привёл к появлению т.н. Кабинетов с коллекциями природных диковинок.
- * Я. А. Коменский в 1658 г. впервые отметил педагогический аспект ценности такой коллекции, всё содержание которой ориентировано на процесс познания.
- * Впоследствии такие Кабинеты стали именоваться Кунсткамерами, превратившись в организованные по энциклопедическому принципу обширные собрания произведений искусства и естественнонаучных редкостей.



Широкую известность, благодаря своим уникальным коллекциям, получили Кунсткамеры в Праге, Мюнхене и Дрездене. Прага, Кабинет редкостей (или курьезов) в Страговском монастыре.

* История музейного дела

- * Первый в России естественнонаучный музей — Санкт-Петербургская Кунсткамера была учреждена указом Петра I в 1718 г. «для назидания взрослым, обучения юношей».
- * Петр I положил также начало собиранию художественных коллекций. Во время поездок в Западную Европу как сам царь, так и его доверенные лица приобретали картины и скульптуры, украсившие дворцы и парки Петергофа и Летний сад. Позже эту традицию продолжит основательница Эрмитажа Екатерина II и другие российские государи.

* История музейного дела

- * Основой для развития музейного дела в Западной Европе и в России в последующую эпоху стали идеи французского и немецкого Просвещения.
- * Гуманистическая философия энциклопедистов (Ф. Вольтера, Д. Дидро, Г. Лессинга, И. Гердера, И. Канта и др.) привела к осознанию ценности и проявлению интереса к искусству.
- * В эпоху Просвещения возникли и получили развитие образовательная и социокультурная функции музея, ставшего центром популяризации искусства и науки.
- * В качестве примера можно назвать два музея: Британский в Лондоне и Лувр в Париже.

* История музейного дела

* Британский музей был открыт в 1753 г. по решению парламента. В основу его собрания легли частные коллекции Х. Слоуна, Р. Коттона, Р. Харли, У. Гамильтона и других собирателей. Огромную часть его экспонатов составили рукописи, археологические памятники, разного рода диковинки природы.

- Собрания Британского музея содействовали не только расширению познаний посетителей, но и развитию науки, а потому его с полным основанием можно назвать образовательно-исследовательским музеем.



* История музейного дела

* Декретом республиканского правительства от 26 мая 1791 г. Лувр был объявлен «Королевской резиденцией, собранием памятником науки и искусства, помещением для главных учреждений народного образования». Чуть позже национальный Конвент переименовал его в «Центральный музей изящных искусств».

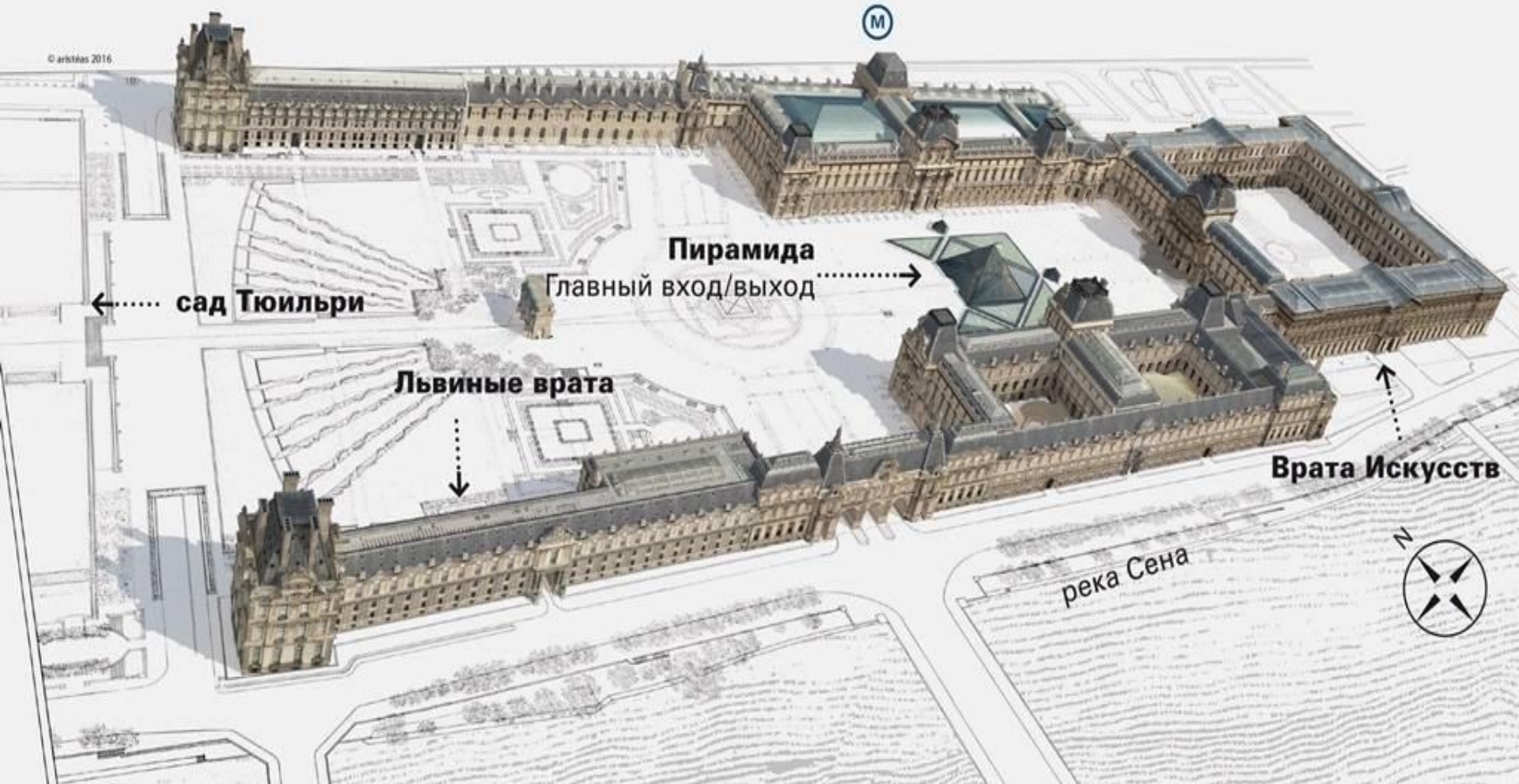


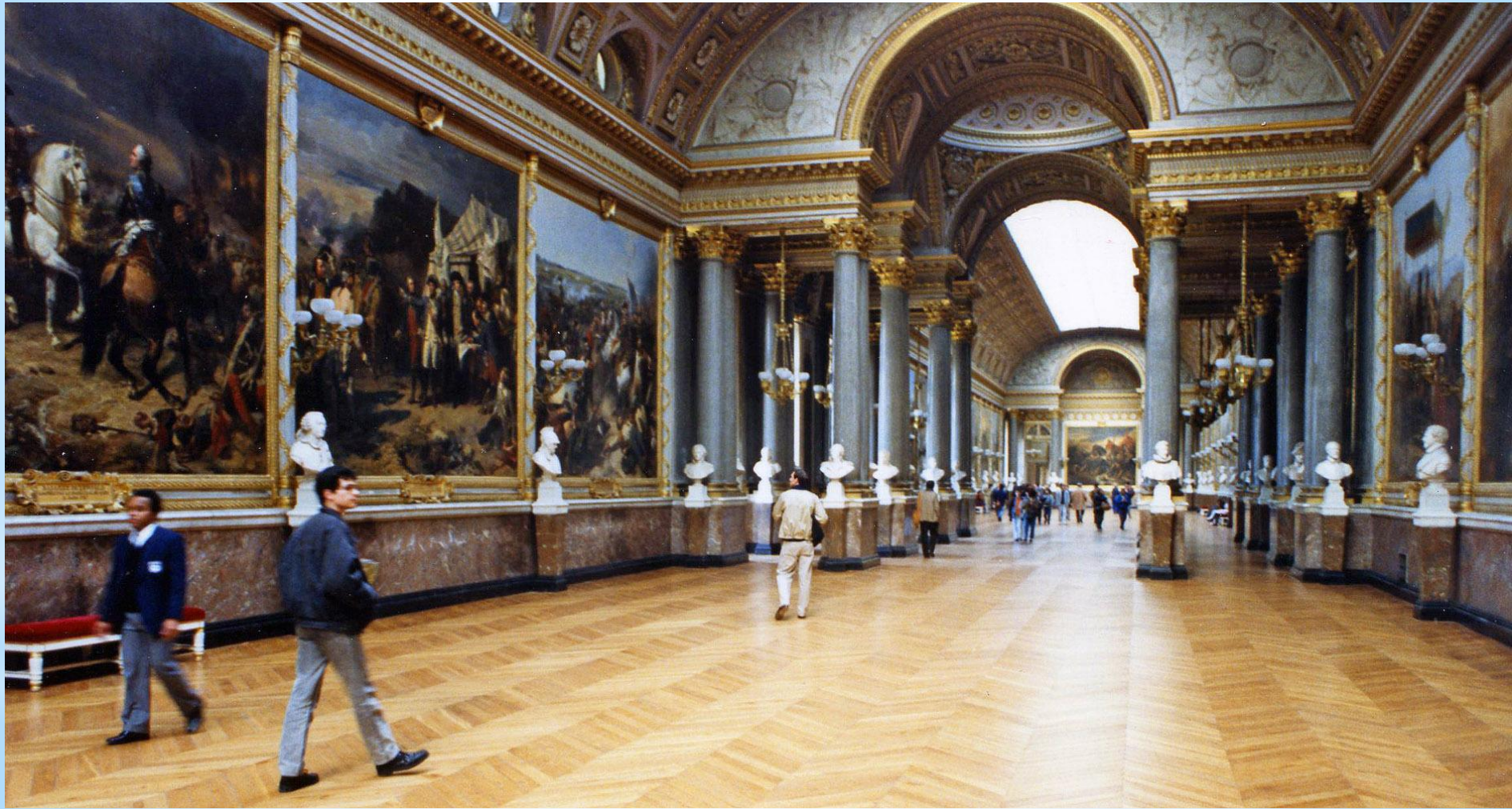
В 1802 г. он получил название «Музей Наполеона», а к середине XIX в. музей вернул себе имя королевского дворца — Лувр. Однако во всех ситуациях музей оставался верен заявленным при его основании благородным целям «просвещать и доставлять эстетическое наслаждение».



Rue de Rivoli
улица Риволи

ПЛАН





Музеи в России



Петербургская кунсткамера (сегодня Музей антропологии и этнографии им. Петра Великого РАН) основана в 1714 году. Петр Великий создал ее как собрание диких и научных курьезов, а его наследники продолжили пополнять коллекцию.

* Музеи в России

- * С 1714 г. - основания первого российского музея Петербургской кунсткамеры музейное дело в России начинает развиваться даже более стремительно, чем в Европе. В 1757 - создание в Санкт-Петербурге Академии художеств, открытие при ней (в 1758) первого учебного художественного музея. В 1764 - основание Эрмитажа. В 1770 - Возникновение Модель-камеры (собрания сельскохозяйственных и других механизмов, переросшее позднее в музей) при Вольном экономическом обществе и т. д.
- * Далее история музеев России совпадает с мировой. Музеи становятся важнейшими носителями культурной политики. В них интенсивно развиваются социальные функции. С развитием городов России в них появляются музеи. В 1782 в Иркутске открывается первый провинциальный музей в России.
- * Открытый в 1852 г. Новый Эрмитаж построенный Л. фон Кленце становится одним из крупнейших универсальных музеев в истории мировой культуры. На фоне культуры романтизма появляются проекты национальных музеев (Б.Г. Вихмана, П.П. Свиньина), их продолжением стало основание в 1872 Императорского Российского Исторического музея в Москве, 1895 - учреждение Русского музея (Императорского музея русского искусства императора Александра III), передача П.М. Третьяковым своей галереи в дар городу Москве в 1892 г. Идея учебного эстетического музея, опубликованная ранее З.А. Волконской, воплощается в заложенном И. В. Цветаевым в 1898 г. и открытом в 1912 в Москве Музея Изыщных искусств.



Пять зданий, связанные друг с другом на Дворцовой набережной, составляют музейный комплекс **Эрмитажа**: Зимний дворец, Малый Эрмитаж (в комплекс Малого Эрмитажа входят Северный и Южный павильоны, а также знаменитый Висячий сад), Большой Эрмитаж, также Старый Эрмитаж, Новый Эрмитаж.



Экспозиция музея показывает развитие мирового искусства с каменного века до конца XX столетия.

- * **XIX век** стал временем бурного расцвета музейного дела, большинство известных музеев мира возникло именно в этот период. Уже к середине века развитие исторической науки и урбанизированной культуры приводит общество к осознанию того факта, что именно музей является наиболее приемлемой формой сохранения культурного опыта человечества.
- * Картины и скульптуры, бывшие на протяжении столетий признаком аристократизма либо финансового благополучия, стал принадлежать музеям и в значительно меньшей мере — коллекционерам.
- * Художественная интеллигенция того времени выступала за приоритет красоты в окружающей человека жизни. Английские учёные Д. Рескин и У. Моррис обосновывали новый подход к эстетической организации среды.



Эти идеи нашли свое частичное осуществление на первой всемирной выставке в Лондоне в 1851 году, где были представлены промышленные товары и различные изделия ремесла, машины, производственные методы, а также полезные ископаемые и работы изобразительного искусства.



* После феноменального успеха Лондонской выставки 1851 г., на которой были представлены образцы промышленного искусства в 1852 году в Лондоне был открыт Южно-Кенсингтонский музей.

* Цели музея определялись следующим образом:

- распространять искусство среди всех слоев общества;
- поднять уровень художественного образования в целом;
- улучшить качество индустриального искусства.

* Первый директор этого музея Г. Коль подчеркнул: «Пока музеи и галереи не поставят перед собой образовательные цели, они представляют собой скучные и бесполезные учреждения».

- * Под влиянием Англии развивалось и музейное дело США.
- * В 1876 в Филадельфии прошла выставка американского декоративно-прикладного искусства, которая послужила толчком для возникновения движения «За возрождение искусства и ремесел».
- * Пример Южно-Кенсингтонского музея был положен в основу образовательной концепции музеев Нью-Йорка, Бостона, Чикаго и др. городов, которые наглядно демонстрировали пользу музея художественными выставками и такими социальными акциями, как «За красивый город», «За улучшение дома» и т. п.

* Наиболее явно образовательные цели были обозначены в Уставе крупнейшего художественного музея США — Метрополитен музея (Нью-Йорк). Основан в 1870 г. с целью развития и изучения изящных искусств, применения их в производстве и практической жизни, а также для развития художественного образования.

Сегодня Метрополитен стал образцом американского музея как по обширности и качеству коллекций, так и по масштабам, по разнообразию форм работы со зрителями (экскурсии, концерты, лекции, просмотры кинофильмов, путеводители).



- * В это же время в американской культуре сформировался свой тип музея, в котором памятники истории и техники предъявляются посетителю в контексте разнообразных направлений человеческой деятельности.
- * Таков Национальный музей истории и техники в Вашингтоне (основан в 1904 г.) с поистине необозримыми коллекциями, отражающими развитие в США за 200 лет науки, политики, промышленности, транспорта, искусства, военного дела и т.д.
- * Уже в нач. XX в. музеи США рассматриваются не только как символы национального престижа, но и как средство эстетического воспитания. «Величие и слава приходят к нации тогда, когда культ искусства становится высшим авторитетом», — провозглашает Р. Вайер — директор Галереи искусств Хаксли и издатель журнала «Эстетика».

Образовательная деятельность музеев США оказала влияние на развитие музейного образования в соседних странах.

Например, крупнейший музей Канады — Королевский музей Онтарио в Торонто — был основан в 1914 и первоначально представлял собой соединение 5 самостоятельных музеев: археологии, палеонтологии, минералогии, зоологии и геологии.

Тот факт, что до 1968 г. этот музей являлся частью университета Торонто, говорит о его изначальной образовательной ориентации.

Музейное пространство Крыма: исторические музеи



Феодосийский музей древностей - один из старейших музеев Европы, старейший крымский музей и один из старейших музеев России. История музея - является одной из ярких страниц в летописи отечественного краеведения, исторической науки, археологии. Музей древностей (краеведческий музей) был открыт 13 (25) мая 1811 года по инициативе феодосийского градоначальника С. М. Броневского, проект которого об учреждении в Феодосии музея древностей российский император Александр I утвердил своим указом ещё 8 (20) ноября 1810 года.

Основу музейного собрания составила коллекция древностей феодосийского купца Джеварджи, приобретённая за 1000 рублей по решению городской думы, лапидарные памятники из развалин средневековой Каффы-Кефе, античные древности. Некоторые из первых экспонатов - эллинистические мраморные львы, плита с изображением грифона и много другое - представлены в современной экспозиции музея.

Керченский историко- археологический музей



История Керченского Музея древностей началась с личной коллекции Поля Дюбрюкса (1774—1835) — родоначальника керченской археологии, основанной в 1810 году. 2 (14 по новому стилю) июня 1826 года музей был учрежден официально и располагался в доме П. Дюбрюкса до 1833 года. Первым директором музея стал И. П. Бларамберг.

* Центральный музей Тавриды



Собрание Крымского республиканского учреждения «Центральный музей Тавриды» по праву считается одним из интереснейших в Крыму. История его восходит к Музею древностей Таврической ученой архивной комиссии (основан в 1887 году) и Естественно – историческому музею Таврического земства (основан в 1899году).

Государственный музей героической обороны и освобождения Севастополя – это прежде всего музей истории города-героя.

Начало современному музею положила знаменитая севастопольская Панорама «Штурм 6 июня 1855 г.» – под таким названием она была открыта на Историческом бульваре в 1905 году – к 50-летию обороны города в период Восточной (Крымской) войны 1853–1856 годов.



- * На месте памятных событий Великой Отечественной войны - на легендарной Сапун-горе - в 1959 г. приняла своих первых посетителей Диорама «Штурм Сапун-горы 7 мая 1944 г.».
- * 6 августа 1960 года Постановлением Совета Министров УССР был создан Государственный музей героической обороны и освобождения Севастополя на базе объединения Панорамы и Диорамы, которые стали отделами музея.
- * Впоследствии были образованы и другие отделы музея. Их экспозиции открылись в Оборонительной башне Малахова кургана, в доме № 46 по ул. Ревякина, где в 1942-1944 гг. находился штаб

* Музеи - заповедники Крыма

- * Государственный историко-культурный заповедник в г. Бахчисарай
- * Государственный дворцово-парковый музей-заповедник в г. Алушка
- * Государственный архитектурно-исторический заповедник «Судакская крепость»
- * Государственный историко-археологический музей-заповедник «Херсонес Таврический»
- * Республиканский историко-археологический заповедник «Калос Лимен»
- * Историко-культурный заповедник «Старый Крым»

* Литературные мемориальные музеи Крыма

- * [Феодосийский мемориальный музей А.Грина](#)
- * [Дом Грина в Старом Крыму](#)
- * Ялтинский литературно-мемориальный дом-музей Бирюкова
- * Ялтинский литературно-мемориальный музей К.Тренева и П.Павленко
- * Алуштинский литературно-мемориальный музей С.Сергеева-Ценского
- * Гурзуфский литературно-мемориальный музей А.Пушкина
- * [Дом-музей А.Чехова](#)
- * [Дом-музей Максимилиана Волошина](#) (Коктебель)
- * Дом-музей академика архитектуры С.Бекетова
- * [Музей Паустовского](#) (Старый Крым)
- * [Музей И.С. Шмелева](#) (Алушта)
- * Гурзуфский филиал дома-музея А,П.Чехова (Гурзуф)
- * [Музей сестер Цветаевых](#) (Феодосия)
- * [Музей Леси Украинки](#) (Ялта)
- * [Дом-музей Исмаила Гаспринского](#) (Бахчисарай)
- * [Дом-музей Ильи Сельвинского](#)

* Музеи искусства в Крыму

Симферопольский художественный музей

Литературно-художественный музей (Старый Крым)

Картинная галерея Айвазовского

Художественный музей им.М.П. Крошицкого (Севастополь)

**Народный музей истории русского драмтеатра
(Севастополь)**

Выставочный зал Союза художников

Музей восковых фигур (Ялта)

Картинная галерея (Керчь)

Галерея "КЭП"

Картинная галерея им. И.К.Айвазовского (Феодосия)

**Республиканский крымскотатарский музей искусств
(Симферополь)**

Художественный музей (отдел Бахчисарайского
государственного историко-культурного заповедника) - г.

Бахчисарай

Музей Мухиной (скульптура) - г. Феодосия

* Дворцы и крепости

Ливадийский дворец-музей (Большая Ялта, пгт. Ливадия)

Воронцовский дворец - государственный дворцово-парковый музей-заповедник в г. Алупка

Ханский дворец - государственный историко-культурный заповедник в г. Бахчисарай

Дворец Александра III в Массандре

Крепость Фуна

Крепость Алустон

Генуэзская крепость в Феодосии

Сюйреньская Крепость

Ворота Кыз-Куле (остатки укрепления близ Эски-Кермен)

Крепость на Кыз-Кермене

Крепость на г. Исар-Кая

Арабатская крепость

«Архитектурно-исторический заповедник "Судакская крепость" (Судак)

* Тематические музеи

Музей природы Крымского государственного заповедника

Музей-аквариум

Музей дельтапланеризма (Феодосия)

Музей старокрымского санатория (Старый Крым)

Музей истории виноделия "Новый свет"

Музей Крымской астрофизической обсерватории (п. Научный)

Музей истории развития рыбной промышленности (Севастополь)

Музей истории городского троллейбуса и трамвая (Симферополь)

Музей истории симферопольского железнодорожного узла

Приднепровской ж. д. (Симферополь)

Музей мелиорации (Рескомводхоз, Симферополь)

Музея вина (винзавод «Дионис», Симферополь)