

# Презентация по географии на тему: страны-соседи Белоруссия

Подготовила: ученица 11 класса  
КУ «ОШ I-III ступеней №8  
г. Енакиево.  
Гороховцева Юлия

# Визитная карточка страны



# Белоруссия

Полное официальное название: Республика Беларусь

Форма правления: Республика

Президент: Александр Лукашенко (с 1994)

Географическое положение: Восточная Европа

Площадь: 207 600 кв.км. - общая; 202 900 кв.км. - суша

Население: 9 589 689

Столица: Минск

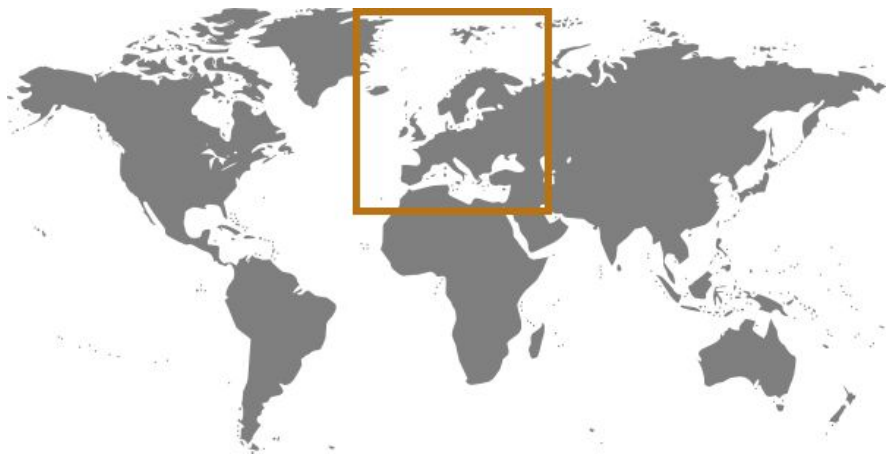
Крупнейшие города: Гомель (502 200), Могилевск (374 000), Витебск (355 800), Гродно (314 100), Брест (306 300)

Денежная единица: Белорусский рубль

Национальность: Белорусы - 83,7%, русские - 8,3%, поляки - 3,1%, украинцы - 1,7%, другие - 3,2%

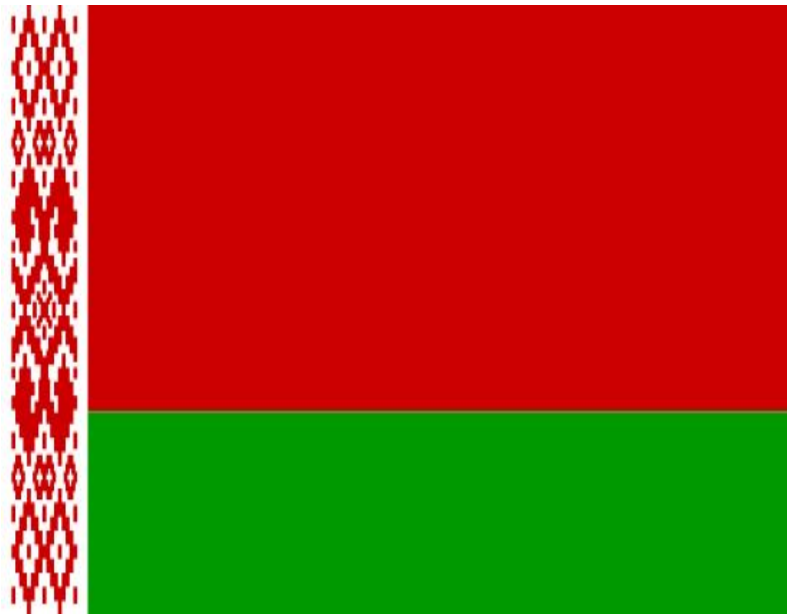
Религиозный состав: Православные - 80%, другие - 20%

# Белоруссия на карте



# Символика

Флаг



Герб



# Природные условия страны



## География

Республика Беларусь (Беларусь) расположена в восточной части Европы. Территория государства составляет 207,6 тыс. кв. км. Наибольшая ее протяженность с запада на восток - 650 км, с севера на юг - 560 км. На западе страна граничит с Польшей, на северо-западе - с Литвой и Латвией, на северо-востоке и востоке - с Россией, на юге - с Украиной. Беларусь состоит из 6 областей, 118 районов, более 100 городов, 111 поселков городского типа, свыше 24 тыс. деревень. Столица - город Минск, занимающий площадь около 200 кв. км, с численностью населения, приближающейся к 2 млн. человек. Расстояние от Минска до столиц соседних государств: Вильнюса - 215 км, Риги - 470, Варшавы - 550, Киева - 580, Москвы - 700, Берлина - 1060 км.

## Климат

Умеренно континентальный климат Беларуси, формирующийся под влиянием воздушных масс Атлантики, характеризуют дождливое нежаркое лето, мягкая зима с частыми оттепелями, неустойчивая погода осенью и зимой. Средняя температура изменяется в зависимости от регионов Беларуси. В июле средняя температура составляет от  $+17^{\circ}\text{C}$  на севере до  $+18,5^{\circ}\text{C}$  на юге. Средняя температура в январе колеблется от  $-4,5^{\circ}\text{C}$  на юго-западе до  $-8^{\circ}\text{C}$  на северо-востоке. Для летних видов отдыха благоприятный временной период со среднесуточной температурой выше  $15^{\circ}\text{C}$  увеличивается в направлении с северо-востока на юго-запад - с 70-89 дней в Поозерье, до 90-95 дней в Центральной Беларуси и 96-114 дней в Полесье. Среднесуточная температура воды летом во всех водоемах превышает  $17^{\circ}\text{C}$ , а в июле -  $19-22^{\circ}\text{C}$ .



# Достопримечательности Белоруссии

Славянские племена пришли на территорию современной Белоруссии в 8 веке нашей эры, а ещё через пару веков эти земли были полностью заселены. На протяжении своей древней истории эта страна входила в состав сначала Литвы, затем Польши, Российской Империи и СССР, однако культура Белоруссии осталась невероятно уникальной и самобытной, несмотря на влияние обычаев стольких стран. Этот край вобрал в себя самое лучшее от государств, в состав которых когда-то входил, поэтому практически в каждом городе Белоруссии находятся бесценные памятники культуры и истории.

## Беловежская пуца

Рассматривая достопримечательности Белоруссии, невозможно обойти стороной это уникальное чудо природы. Беловежская пуца - один из самых знаменитых заповедников Европы. О нём пишут песни, его охраняют как зеницу ока, и, разумеется, его обожают туристы. Пуца стала первым объектом на территории СССР, который решением ЮНЕСКО был внесён в список Мирового наследия человечества. Беловежская пуца расположена на территориях 2 областей: Брестской и Гродненской. Благодаря разнообразию растительности в заповеднике обитает множество животных, большинство из которых являются редкими и уникальными, поэтому и были занесены в Красную Книгу. Самым известным обитателем Беловежской пуцы считается зубр, туристы со всего мира приезжают сюда, чтобы полюбоваться на эту диковину.

# Беловежская пуца



## Брестская крепость

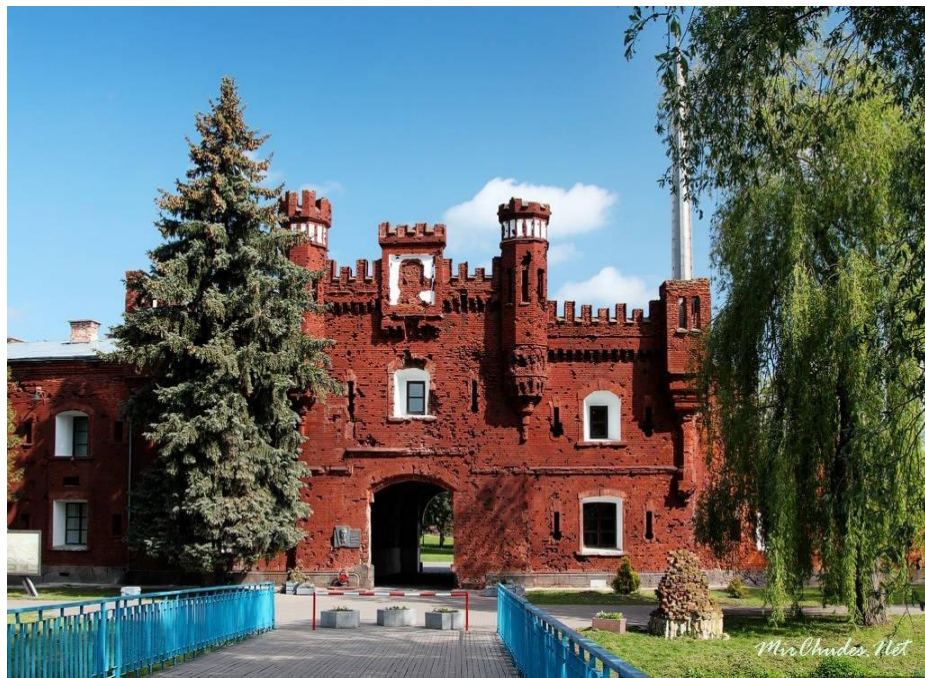
Общая площадь Брестской крепости составляет около 4 кв.км. В восточной части Цитадели расположен мемориальный комплекс. Скульптурно-археологический ансамбль включает уцелевшие сооружения, законсервированные руины, крепостные валы и современные памятники.

Главный проход представляет собой проем в виде пятиконечной звезды в монолитном железобетонном массиве, который опирается на вал и стены казематов. На лицевой стороне установлена доска с текстом о присвоении крепости почетного звания «герой».

Композиционным центром комплекса является главный монумент «Мужество» - бюст воина и штык-обелиск. На обратной стороне монумента барельефы отображают отдельные эпизоды обороны крепости. Рядом установлена трибуна и трехъярусный некрополь, где захоронены остатки 850 человек, а на мемориальных плитах выгравированы имена 224 бойцов.

Рядом с руинами бывшего инженерного управления горит Вечный огонь, на котором отлиты слова: «Стояли насмерть, слава героям». Недалеко находится площадка «городов-героев» с капсулами, наполненными землей этих городов.

# Брестская крепость



# Брестская крепость



## Мирский замок

Мирский замок хранят многочисленные легенды. Одни из них утверждают, что рядом с замком был расположен сад, который Николай Святополк-Мирский вырубил, а на новом месте вырыл пруд, за что был проклят: в этом пруду утонула княгиня Сонечка и сам Николай.

Оборонный замок в готическом стиле был построен князем Илиничем в XVI-XVII веках на месте владений брестской старосты. После смены владельца замок перестроили в ренессансном стиле. Крепость претерпела множество разрушений со стороны шведов, французов, поляков, россиян. Сейчас здание представляет собой крепость из красного кирпича с белеными вставками. Все башни замка сделаны одинаково, но украшены орнаментом по-разному: пояса башен продолжают идентичные пояса на стенах, что создает целостную композицию замка, не имеющего аналогий в Прибалтике, Польше и России. Гармоничное сочетание готики, барокко и ренессанса заметно выделяет Мирский замок среди остальных оборонных сооружений. Мирский замок в свое время был мощным военным укреплением, в котором использовались почти все элементы фортификации средних веков, а также местные традиции белорусского зодчества, за что крепость в 2000 г. причислили к памятникам всемирного наследия.

# Мирский замок



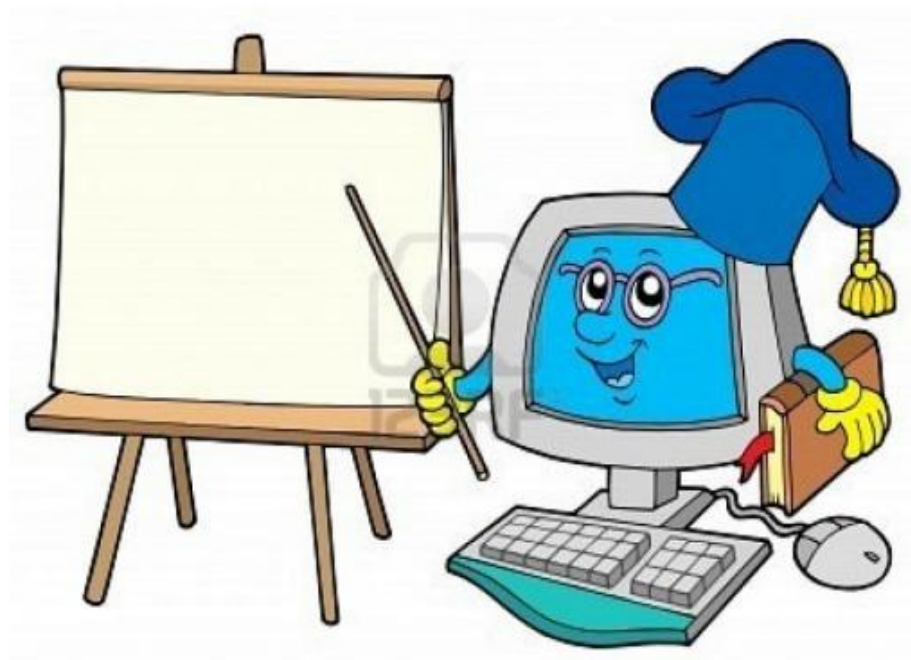


Источники информации:

-<http://www.world-globe.ru/countries/belarus/general/>

-<http://www.inasto.ru/belarus.htm>

-<http://www.rutraveller.ru/country/Belarus/places>



Спасибо за внимание!!!

