

# Я живу в Вологодском районе



## 1-й тур

# «Люди и их судьбы»

Конечно вы знакомы с историей и культурой Вологодского района. У каждого есть возможность проверить свои знания.

Ответы запиши по образцу:

Тур 1, вопрос 1 – ответ и т.д.

---

# Краеведческая игра «Я живу в Вологодском районе»



## Вопрос 1.

Этого вологжанина еще при жизни называли «музыкальным Есениным».

---

## Краеведческая игра «Я живу в Вологодском районе»



### Вопрос 2.

Какой наш известный земляк, писатель, был моделью для этой знаменитой картины художника Ильи Репина? Его можно узнать на этом полотне по белой папахе.

---

*Назовите имя писателя. А как называется картина?*

# Краеведческая игра «Я живу в Вологодском районе»

## Вопрос 3

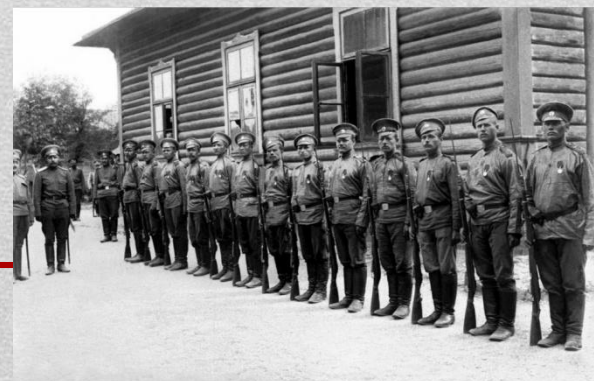
В Рождество 1915 года на передовые позиции русской армии перед местечком Б. (так населенный пункт назван в документах) появился молодой солдат. Он рассказал, что его зовут Александром, что он родился в д. Погарь под Вологдой, что при отступлении он отстал от своей части и просил зачислить его в новый полк.

В ночь с 12 на 13 января русские войска перешли в наступление. Первым в атаку поднялся вологодский солдат.

После боя санитары нашли его смертельно раненого. Вскоре обнаружилось, что погибший солдат женского пола. В кармане нашли документы на имя крестьянки д. Погарь Вологодского уезда Александры Паничевой.

Через несколько месяцев командир стрелкового полка прислал вологодскому губернатору награду, которой была посмертно награждена Александра Паничева.

О какой награде идет речь.



# Краеведческая игра «Я живу в Вологодском районе»



## Вопрос 4

**Дмитрий Степанович Белянкин** - основоположник технической петрографии, провёл различные геолого-петрографические исследования Урала, Кавказа и севера Европейской части СССР, в ходе которых он составил петрографическую карту Ильменских гор, открыл минералы турьит и вишневит. В память о Белянкине названы минералы белянкинит и белянкит.

---

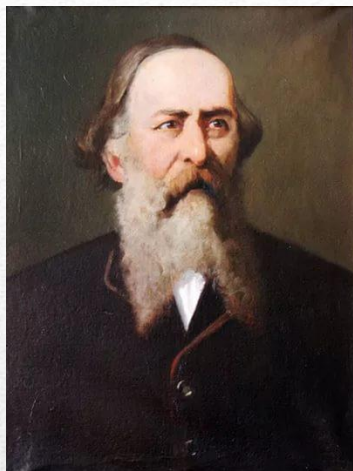
*А где находится гора, названная в его честь.*

## Вопрос 5

На Олимпиаде в Риме в 1960 году участвовал в беге на 3000 метров с препятствиями. В квалификации он стал первым, а в финале проиграл поляку Здиславу Кшишковяку. До сегодняшнего дня он **единственный олимпийский чемпион, родившийся в Вологодском районе.**



Открытие Олимпиады в Риме, 1960 год



Николай Васильевич  
Верещагин

## Вопрос 6

На основе опытнической работы Николая Васильевича Верещагина в поместье под Вологдой в селе Фоминском (ныне – посёлок Молочное) Буманы устроили образцовое хозяйство по производству масла.

После кончины Николая Васильевича Верещагина крупный предприниматель Александр Васильевич Чичкин с горечью писал: *«В Канаде и Дании установлены, например, памятники мастерам сыроделия, над центральной площадью Копенгагена взметнулся ввысь бочонок сливочного масла. У нас же всё это вызывает недоуменную улыбку. А жаль! Очень жаль! Любой памятник – это, прежде всего, застывший в бронзе, мраморе, граните дух народного гения, поклоняясь и равняясь на который народ продолжает движение вперед! Почти полное отсутствие у нас памятников основоположникам той или иной отрасли промышленности, книг о них, культа уважения и равнения на них среди молодежи не делает чести России».*

---

И все таки, как в области увековечена память Н.В. Верещагина.



# Краеведческая игра «Я живу в Вологодском районе»

## Вопрос 7

Родился 11 августа 1925 года в деревне Каргачево Вологодского района. В годы Великой Отечественной войны служил сапёром. Был контужен. В 1947 году стал печатать стихи в газете «Красный Север». В 1950 году окончил Вологодский педагогический институт, а после окончания аспирантуры Литературного института имени А. М. Горького остался преподавать в нём. Доктор филологических наук (1984). Член Союза Писателей СССР с 1957 года. В 1982 году за книгу «Исповедь земли» удостоен Государственной премии РСФСР имени М. Горького.



# Краеведческая игра «Я живу в Вологодском районе»

## Вопрос 8

Его судьба так тесно переплелась с **колхозом "Родина"**, что не разнять их, как не отделить речку от берегов. А ведь здесь он проработал только треть века. Получается, что прожил он как бы несколько жизней, измеряемых не листками календарей, а чередой дел. Вроде бы счастливая, но в какой-то мере и трагическая судьба выпала ему. Родившись в 1907 году, он с детства ощутил вкус тогдашнего капитализма. Затем всю долгую жизнь строил социализм и **отсталый колхоз превратил в один из лучших колхозов страны**. Но спираль истории непостижимым образом, совершив вираж, снова перебросила страну без промежуточных остановок опять в капитализм. В 1987-м, отметив свое 80-летие, сдал пост председателя колхоза Геннадию Константиновичу Шиловскому.



Г.К. Шиловский



Племзавод  
«Родина»

# Краеведческая игра «Я живу в Вологодском районе»



## Вопрос 9

**В.М. Лукина** заведовала библиотекой с 1 января 1938 года по 5 ноября 1971 года. В годы Великой Отечественной войны в Кубенском размещался госпиталь. Валентина Мартиновна регулярно приносила выздоравливающим бойцам книги, выступала с лекциями, делала обзоры литературы, организовывала концерты, вместе с другими женщинами шила сама кисеты, собирала подарки... И неудивительно, что Лукиной было присвоено звание младшего политрука, а возглавляемая ею библиотека стала одной из лучших в стране и ещё в годы войны была награждена Красным знаменем Государственного комитета Обороны. За свой многолетний, добросовестный труд занесена на областную Доску почёта и в Книгу почёта политпросветработников Наркомпроса РСФСР. В 1944 году награждена значком «Отличник народного просвещения», в 1958 году Министерством культуры СССР награждена значком «За отличную работу». Вологодский райисполком в день семидесятилетия В.М. Лукиной присвоил ей звание «Почётный гражданин села Кубенского».

---

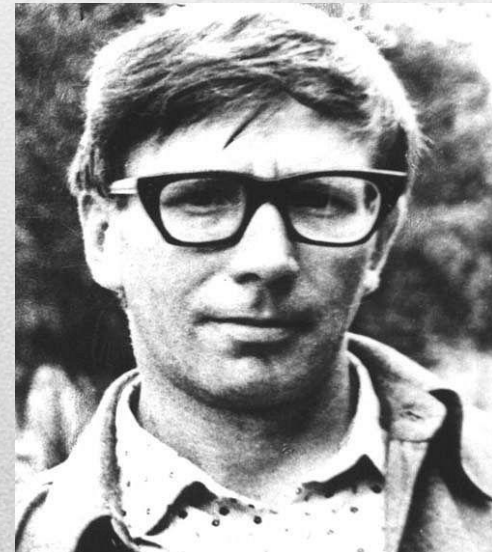
**Но односельчане, жители Вологодского района помнят ее как директора музея. Какого?**

# Краеведческая игра «Я живу в Вологодском районе»

## Вопрос 10:

Детство **Сергея Чухина** прошло в деревне Погорелово. Стихи начал писать еще в Погореловской школе. Позднее дружил со многими вологодскими поэтами и писателями. Особенно дорожил дружбой с Николаем Михайловичем, который приезжал в гости в с. Погорелово. С.Чухин показал сохранившиеся остатки барского парка, заросший бузиною фундамент особняка, огромный, с тремя островами, пруд. Ему Сергей Чухин посвятил стихотворение:

*Уходим за последними грибами  
Под крапающим изредка дождём.  
Хотя отлично понимаем сами,  
Что ничего сегодня не найдём.  
Уходим за последними грибами,  
И для согрева пробуем бежать.  
И сигаретки тёплые губами  
Стараемся подольше подержать.  
На пустоши давно ли огребали  
Просушенное сено... А сейчас  
Уходим за последними грибами –  
За первыми ходили и без нас.*



Сергей Чухин

---

*Кому С.Чухин посвятил это стихотворение*

## 2-й тур

### «По страницам событий»

**Ответы запиши по образцу:**

Тур 2, вопрос 1 – ответ и т.д.

---

# Краеведческая игра «Я живу в Вологодском районе»

## Вопрос 1.

Объясните, как **Церковь святых Кирика и Иулитты** под Вологдой (бывшее село Толстиково) Вологодского района связана с именем поэта Сергея Есенина. Церковь снесена в 1950-1960-х годах, сейчас на ее месте находится валун с памятной надписью о **памятном событии в жизни С. Есенина**.



---

Церковь святых Кирика и Иулитты  
Фото 1950-х лет.

# Краеведческая игра «Я живу в Вологодском районе»

## Вопрос 2.

В 1950 году советский поэт Сергей Васильев опубликовал поэму «*Первый в мире*». Вот строки из поэмы:

Проснулась в машинах могучая сила,  
снаряд весь напрягся, запел, задрожал  
и, как бы очнувшись, легко побежал  
по твёрдой дорожке прямого настила,  
по струганным доскам, с уклона, с уклона.  
Мгновенье — колёса вприпрыжку пошли  
навстречу ромашкам, над кромкой зелёной  
и вдруг отделились от грешной земли.

— Летит! — раздалось над полынным  
простором.

— Смотрите же! Честное слово, летит! —  
В едином порыве, с весёлым напором  
«ура» раскатилось.

Не помня обид,  
не чуя от радости ног под собою,  
внезапно и сказочно став молодым,  
он быстро бежал за созданием своим,  
за гордой мечтой, завоёванной с бою,  
за первой, последней любовью  
хмельною,  
за ясным, волшебным рождением  
вторым.  
Бежал, как безумный, не чувствуя  
ноши,  
всей грудью дыша, приминая цветы,  
не видя, не слыша, как били в ладоши,  
как в знойное небо цветистой порошей  
летели фуражки, перчатки, зонты.

---

*О ком событии писал Сергей Васильев. Кто был организатором.*

## Вопрос 3.

6 мая 2015 года в п. Майском открыли Мемориал «Аллея Славы». На Мемориале установлены звезды Героям Советского Союза и полным кавалерам ордена Славы.

**Имени какого Героя Советского Союза, уроженца Вологодского района, нет на «Аллее Славы».**





# Краеведческая игра «Я живу в Вологодском районе»

## Вопрос 4

В конце февраля – начале апреля 1918 года в результате конфликта с Советском правительством по поводу начавшихся мирных переговоров с Германией, из Москвы в Вологду прибывают несколько посольств и миссий стран Антанты: США, Франции, Японии, Италии и других. По словам главы посольского корпуса, американского посла Дэвиса Фрэнсиса Вологда на время превратилась в дипломатическую столицу России. А **загородная резиденция иностранных послов** была расположена на территории Вологодского района. **Где?**



Сотрудники дипломатического корпуса



Музей дипломатического корпуса.

# Краеведческая игра «Я живу в Вологодском районе»

## Вопрос 5:

В **1812** году в этот **монастырь** были эвакуированы драгоценности патриаршей ризницы, Троице Сергиевой лавры, Чудова, Новоспасского, Знаменского, Николо-Угрешского, Покровского, Новодевичьего, Вознесенского монастырей и некоторых московских соборов и монастырей.



# Краеведческая игра «Я живу в Вологодском районе»

## Вопрос 6.

Ил-2 самой известной боевой единицей небес во время Великой Отечественной войны как среди наших, так и среди вражеских войск. На то время ни одна армия мира не имела даже жалкого подобия такого штурмовика. Он был специализирован для полетов на низких высотах и при этом имел неуязвимую бронированную оболочку. Его основной задачей было уничтожение живой силы противника и танков. Выпуск такого самолета стало важным событием Великой Отечественной войны. **Где и когда началось серийное производство самолета. Кто авиаконструктор Ил-2.**



## 3-й тур

# «По деревням и селам, паркам и заповедным местам»

Ответы запиши по образцу:  
Тур 3, вопрос 1 – ответ и т.д.

---

# Краеведческая игра «Я живу в Вологодском районе»

## Вопрос 1:

В 1692 году царь Пётр I Великий решил строить корабли на берегу Кубенского озера, но, осмотрев озеро, не нашёл его подходящим для этих целей, по преданию сказав: «Хороша лужа, да маловата будет».

В каком селе Вологодского уезда останавливался Пётр I?



# Краеведческая игра «Я живу в Вологодском районе»

## Вопрос 2.

Этот посёлок - крупнейший населённый пункт Вологодского района был построен как военный городок при аэродроме Кипелово в 1963 году. В 1966 году он получил название в честь первого командира 392 отдельного дальнего разведывательного авиационного полка.

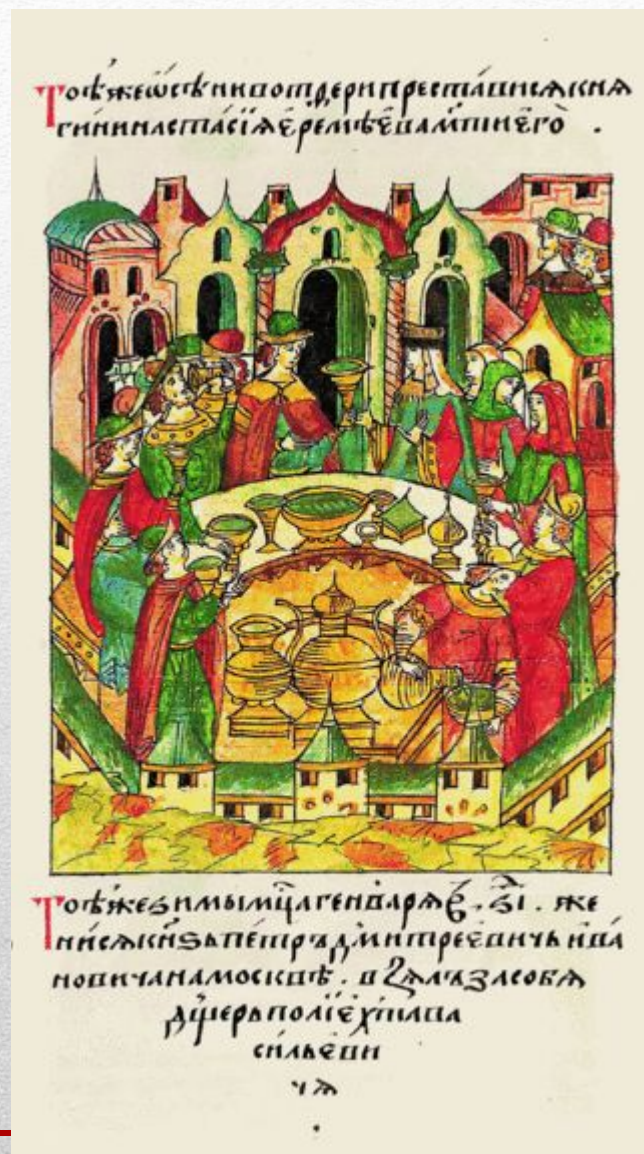


# Краеведческая игра «Я живу в Вологодском районе»

## Вопрос 3.

В исторических справках можно прочитать следующее: «... княжество образовалось в процессе дробления Руси в XIII—XIV вв., а точнее дробления Ярославского княжества, выделившегося из состава владимирских земель.» **Центром княжества стало село.** Очевидно, что первым князем был Петр, сын Дмитрия Донского.

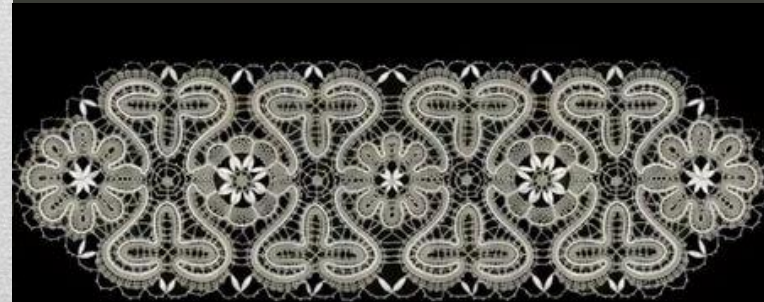
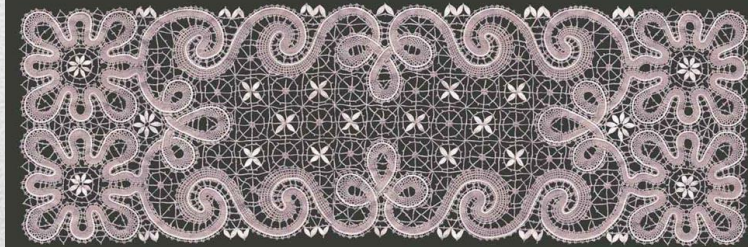
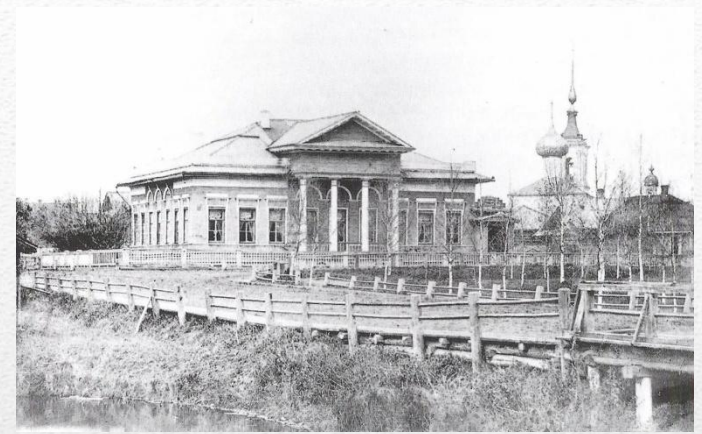
Название села с корнем «нов» соответствует значению «вырубленный и выжженный под посев участок леса, подсека или новое селение на подсеке». Жителями села были, в основном, крестьяне, занимавшиеся земледелием и животноводством, ремеслами и торговлей...



# Краеведческая игра «Я живу в Вологодском районе»

## Вопрос 4.

**Первая кружевная фабрика** была создана в 1820 г. помещицей В.А. Засецкой **в сельце Ковырино под Вологдой**, откуда во второй половине XIX в. кружевоплетение быстро распространилось по Вологодскому уезду. **Назовите населенные пункты Вологодского уезда, в которых преобладала сцепная техника плетения кружева.** С помощью этой техники изготавливали целые вещи: предметы одежды, покрывала, накидки, дорожки





# Краеведческая игра «Я живу в Вологодском районе»

## Вопрос: 5

Единственная в пригороде Вологды сосновая роща находится на берегу реки Вологды неподалеку от впадения в нее реки Тошни.

В начале нынешнего века в урочище, именовавшемся в то время Михальцевским сосняком, преобладали сомкнутые елово-сосновые насаждения зеленомошного типа. От бывшего леса в наши дни сохранились только отдельные высокие сосны. Возраст древостоев различен от 30 до 70 лет. В 1982 году роща была объявлена ботаническим памятником природы под названием "Михальцевская роща".



---

Около какого населенного пункта находится «Михальцевской рощи»

# Краеведческая игра «Я живу в Вологодском районе»

## Вопрос 6:

Ландшафтный памятник природы на границе Вологодского и Сокольского районов представляет собой моренное образование в краевой зоне последнего оледенения. Шириной моренный вал – от 3 до 5 км. Морена содержит много интересного и для любителей необычных явлений. Можно попытаться найти свой «бермудский треугольник». Каждый год здесь случаются инциденты с грибниками и ягодниками. Некоторые из них блуждают по лесу сутками.

Дело в том, что внутри гряды есть аномальные магнитные зоны. Стрелка компаса в них может показывать на все четыре стороны света. Видимо, из-за того, что некоторые валуны содержат примеси железных руд.

---

*Как называется этот ландшафтный памятник?*



# Краеведческая игра «Я живу в Вологодском районе»

## Вопрос 7:

Это озеро ледникового происхождения. Озеро имеет вытянутую форму; длина его 54 км, ширина 12 км, площадь в среднем 370 км<sup>2</sup>. В озеро впадает около 30 рек, вытекает река Сухона. Является главным резервуаром питьевой воды для областного центра — Вологды.



# Краеведческая игра «Я живу в Вологодском районе»

## Вопрос 8.

Первое упоминание о **селе** относится к 1628 году. Так Лукомский в своей книге «Вологда в ее старине» пишет: «В 18 верстах от Вологды по старому почтовому тракту в Петербург и немного в сторону от Петербургской дороги по Янгосорке находится родовое имение вологодских дворян **Зубовых**».

В 1835 году устроена самая первая в Вологодской губернии сыроварня.

В 1929 году на базе усадьбы **Зубовых** была образована одна из первых в области коммуна «Смена».

**Назовите это село.**



Зубовы



Село

# Краеведческая игра «Я живу в Вологодском районе»

## Вопрос 9

С 1658 года эта местность была **владением дворян Андреевых-Резановых**, до наших дней сохранилось принадлежавшее им здание усадьбы.

После установления советской власти на окружающих землях был создан колхоз. В 1926 году в посёлок перевели Северную областную опытную станция. Впоследствии на её базе возник НИИ молочного и лугопастбищного хозяйства. Сам институт расположился в посёлке **Молочное**, а в посёлке было создано опытное хозяйство, находившееся в подчинении НИИ. В постсоветскую эпоху хозяйство получило название Государственной организации научного обслуживания, объединившей ещё два аналогичных опытных хозяйства — Остахово и ВОМС (Вологодская областная мелиоративная станция).



Усадьба Андреевых-Резановых  
в наши дни



Родник в парке усадьбы

**4-й тур**  
**«Вологодский район – родина**  
**героев»**

**Задание: найдите соответствие. Результат**  
**соответствия запишите в таблицу**

1	2	3	4	5

# Краеведческая игра «Я живу в Вологодском районе»

## Найти соответствие

1 Клубов Александр Федорович	А	Как лётчику-разведчику, приходилось летать при любых метеорологических условиях. Но ни разу не случилось, чтобы он возвратился на аэродром, не выполнив боевого задания. В октябре 1943 года при выполнении задания по разведке района между Витебском и Оршей самолёт был подбит. Лётчик смог пролететь на одном моторе 270 км и посадил самолёт на своём аэродроме.	1	
2 Сугрин Валентин Васильевич	Б	Младшему политруку удалось ползком добраться до вражеского пулемёта. С помощью нескольких гранат он попытался уничтожить огневую точку, но попытка оказалась неудачной — через какое-то время пулемёт возобновил стрельбу. Продвижение солдат под шквальным огнём без многочисленных потерь было невозможно. Тогда политрук рванулся к вражескому пулемёту и закрыл его собой. Это был первый в истории Великой Отечественной войны акт самопожертвования	2	
3 Панкратов Александр Константинович	В	Участвовал в боях на реке Халхин-Гол. С сентября 1941 года — на фронтах Великой Отечественной войны. ...79-я танковая бригада под командованием полковника П.С.Архипова овладела станцией Вайнёде и захватила аэродром противника. При взятии аэродрома особенно отличился танковый батальон капитана .... Он не дал подняться в воздух десяти самолётам, захватил в целости всё аэродромное оборудование и склады с бомбами. Вскоре крупные силы пехоты при поддержке 60-ти танков попытались отбить аэродром, но танкисты заняли круговую оборону и успешно отразили атаку. За «умелое командование подразделением, мужество и героизм, проявленные при освобождении Прибалтики», посмертно был удостоен высокого звания <u>Героя Советского Союза</u>	3	
4 Пименов Иван Иванович	Г	К концу войны совершил 476 боевых вылетов, сбил лично 10 и 18 в группе самолетов противника. После войны служил в авиации ВМФ В 1952 году окончил Краснознамённую Военно-воздушную академию. С 1960 в запасе. Работал на заводе, затем начальником новгородского аэропорта, начальником областного авиаспортивного клуба.	4	
5 Каберов Игорь Александрович	Д	Всего за годы войны лётчик-истребитель совершил 457 боевых вылетов. Лично сбил 31 самолёт противника и ещё 19 в группе. Похоронен 1 ноября 1944 года во <u>Дльове</u> на Холме Славы. 22 июня 2001 года, в 60-ю годовщину начала Великой Отечественной войны, по просьбе родственников прах был перезахоронен на Введенском воинском кладбище в Вологде	5	

# Краеведческая игра «Я живу в Вологодском районе»

**Все ответы направить в Центр развития образования по эл. почте [domtvorchestva-vologda@mail.ru](mailto:domtvorchestva-vologda@mail.ru) до 23 марта 2020 года.**

**Победителей игры ждут сувениры, участников – дипломы.**

---