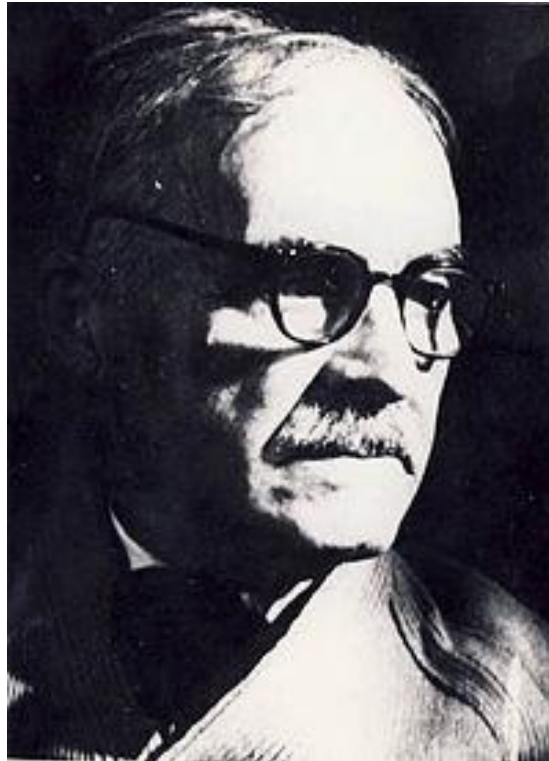


Tudor Arghezi
(Ion N. Teodorescu)
"Testament"



Tudor Arghezi a trăit într-o viață de om cât alții în zece.
A fost călugărul Iosif de la Mănăstirea Cernica și diacon.
A muncit în străinătate ca bijutier și ceasornicar.
Nu și-a încheiat studiile liceale.
A făcut închisoare de două ori din cauza convingerilor politice exprimate ca ziarist.
A fost interzis de comuniști, trăind la limita supraviețuirii din vânzarea cireșelor de la Mărțișor.

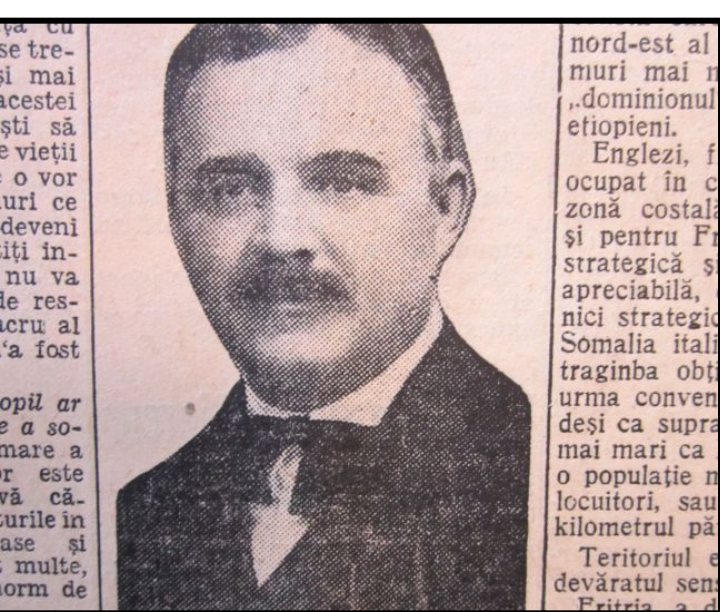
„Orice viață de om începe de mai multe ori”, spunea Tudor Arghezi și acesta pare a fi principiul după care și-a trăit destinul întortocheat și fabulos deopotrivă.

Tudor Argezi este unul dintre cei mai prolifici autori din literatura română și unul dintre poeții cu o importantă contribuție la dezvoltarea liricii românești.

În spatele autorului lui ”Zdreanță” și al ”Florilor de mucigai” stă o personalitate complexă și un destin remarcabil. Arghezi a avut de-alungul vieții peste zece meserii, a oscilat între credință și îndoială în relația cu Dumnezeu și a făcut închisoare pentru convingerile exprimate ca publicist.

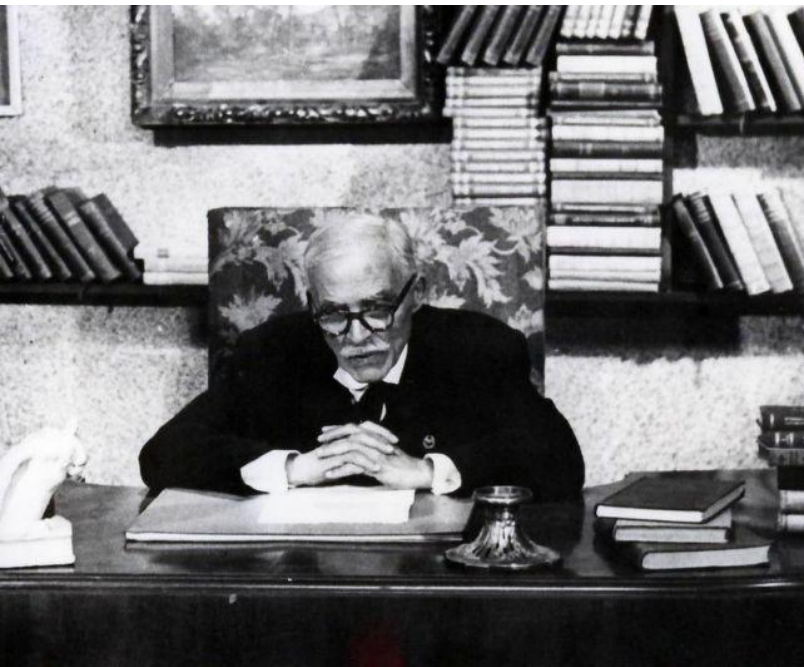
A fost favorizat de unele regimuri și interzis de altele, fiind considerat într-o vreme ”dușmanul poporului”, iar în alta ”poet național”.

- Tudor Arghezi, pe numele său adevărat Ion N. Theodorescu, s-a născut la București, pe 21 mai 1880.
- A fost nevoit să se întrețină singur încă de la vârsta de 11 ani, din cauza situației financiare precare a familiei. Între 1887 și 1891 a fost elev al Școlii primare „Petrașe Poenaru”. A urmat inițial cursurile gimnaziului „Dimitrie Cantemir” și mai apoi pe cele ale liceului „Sfântul Sava” din București. Ca elev, și-a câștigat banii de întreținere dând meditații. La 16 ani s-a angajat custode la o expoziție de pictură. A abandonat studiile la 18 ani, fără să susțină Bacalaureatul. La 18 ani era deja angajat ca laborant la o fabrică de zahăr din Chitila.



Universul poetic arghezian

- Poezia filosofică, ce cuprinde:
arte poetice: **Testament, Flori de mucigai, Rugă de seară, Portret**
- Articole: **Vers și poezie** -1904, **Ars poetica** -1927, **Ce e poezia** - 1966
- Poezia psalmilor, a credinței și tăgădei -
coordonate definatorii ale universului liric arghezian – volumul **Cuvinte potrivite** – 1927, **Psalmii** presărați în toate volumele
- Estetica urâtului – **Flori de mucigai** – 1931;
- Lirica existentiala si sociogonica – vol. **Cântare omului** – 1956, **1907 – Peizaje, Hore**
- Poezia socială – Vol. **Cântare omului- 1956**
- Poezia de dragoste – **Creioane, Cărticica de seară** – 1935 – primul volum românesc pe tema iubirii casnice pentru femeia-soție
- Poezia universului mărunț (a jocului, ”a boabei și a farâmei”) : **Mărțișoare** – 1936, **Prisaca** – 1954
- Poezia senectuții – Vol. **Noaptea** - 1967



Ineditul arghezian

Inventează specii lirice aparte: *creioanele*
Inventează *pamfletul* ca specie jurnalistică;

Cultivă grotescul, trivialul, atrocele,
monstruosul alături de grațios, tonalități
tragice, sumbre alături de optimism și
încrederea în oameni;

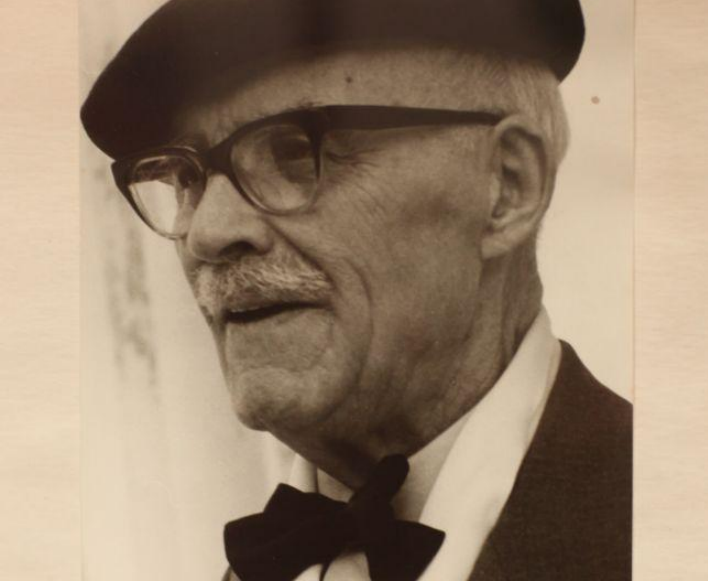
Aduce prima dată în poezia românească
tema iubirii casnice pentru femeia-soție;

Limbaj poetic ambiguu și expresiv, a cărui
forță de sugestie se realizează prin
schimbări esențiale la nivel LEXICAL și
SINTACTIC, Cuvintele capătă semnificații
neobișnuite.

Sintaxa se dezarticulează – sperge tiparele
topice.

Epitetul e rar.

Arghezi dixit :



”Nicio jucărie nu e mai frumoasă ca jucăria de vorbe”

”Nu e destul să fii bun. Trebuie să fii bun de ceva”.

„Dezvăță-te să respecti fațada până ce n-ai văzut interiorul”.

”A avea mult înseamnă adesea a stăpâni puțin”.

TESTAMENT

Titlul – ideea de moștenire literară

Pronume de pers.a II-a care vizează instanța referențială, urmașul, fiul, simbol al generațiilor viitoare (poet sau cititor)

Nu-ți voi lăsa drept bunuri, după moarte,

Metaforă personificatoare și enumerație care punctează trecutul zbuciumat al poporului, distanța dintre strămoși și urmași, suferințele înaintașilor pentru păstrarea ființei naționale, dar și a celei spirituale

Decât un nume adunat pe o carte,

În seara răzvrătită care vine

Așa cum poetul prezent valorifică experiența trecutului, poetul viitor (fiul urmaș) trebuie să valorifice experiența deja asumată

De la străbunii mei până la tine,

Prin râpi și gropi adânci

Tradiția și asumarea ei "presupune perceperea trecutului ca trecut și prezent. Te obligă să scrii având în sânge generația ta. Sentimentul că toată literatura, de la Homer până azi are o experiență simultană și alcătuiesc o ordine simultană. Poetul trebuie să dobândească, să dezvolte și să continue conștiința trecutului"

Suite de bătrânii mei pe brânci

Și care, tânăr, să le urci te-asteaptă

(T.S.Eliot)

Potențiala despărțire prin moarte explică deschiderea solemnă a discursului liric.

simbol ce sintetizează OPERA, semn că autentica avere este CREAȚIA

Metaforă pentru dificultățile vieții strămoșilor și, la egalitate, pentru efortul poetului de a crea. "De la mintea la condeiul meu e un drum de piedici și prăpăstii" (T.Arghezi)

Opera fiecărui poet este o TREAPTĂ în evoluția unei literaturi.

Nu se poate ajunge la poezia autentică fără asumarea celei anterioare; fiecare poet este o sursă de inspirație, o "treaptă" pentru următorii

A doua strofă – un catren

Hrisovul – carte
bisericească de
ânvățătură, devine
metaforă prin
transferul de sens la
nivelul creației

Așez-o cu credință căpătâi.

Ea e hrisovul vostru cel dintâi.

Poezia, în ideea lui
Arghezi, trebuie să
exprime suferința celor
vechi, neuitarea celor
noi.

Al robilor cu saricile, pline

De osemintele vărsate-n mine.

Aici Arghezi se afiliază și
ideilor lui Goga
(**mesianismul** -
dorința de a prelua
durerea celor mulți și
poporanismul –
orientarea spre
problemele țăranilor)

Literatura reprezintă
piatra de temelie a
evoluției spirituale a
unui popor, singura lui
șansă de a scăpa
de sub "teroarea
istoriei", de a se salva
de la moarte.
(M.Eliade)

Conotativ care induce ideea
legăturii cu strămoșii

A treia strofă - polimorfă

Trecerea de la munca fizică la cea intelectuală, iar în planul scrisului de la formele tradiționale la cele moderne a necesitat eforturi de generații

Ca să schimbăm, acum, întâia oară

Sapa-n condei și brazda-n călimară

Bătrânii au adunat, printre plăvani,

Sudoarea muncii sutelor de ani.

Din graiul lor cu-ndemnuri pentru vite

Eu am ivit cuvinte potrivite

Și leagăne urmașilor stăpâni.

Lexeme – simbol pentru munca fizică / modalități poetice tradiționale

Lexeme – simbol vizând munca intelectuală/ mijloacele poetice moderne

Sfera limbajului poetic + vocabular aspru, dur. Limbajul popular devine, de asemenea, sursă de inspirație

Cuvinte potrivite = metafora CREAȚIEI, a materiei poetice, pentru munca de transfigurare lirică a realității, chiar și a celei mai dure. Procedee presupune MEȘTEȘUG, epitetul integrat demonstrând că nimic nu este la întâmplare într-un text liric.

Realitatea frustră și de cele mai multe ori, urâtă e prelucrată în poezie, e transfigurată

Metaforă prin care se reia ideea anterioară: opera unui poet devine model, sursă de inspirație pentru poetul urmaș

Explicație: Transfigurarea lirică a realității, chiar și a celei mai dure

- Ideea se găsește și la alți poeți:

EMINESCU: ” *strai de purpura si aur peste țărâna cea grea...*” (*Epigonii*)

ION BARBU: ”*tăind pe înecarea cirezilor agreste...un joc secund, mai pur*”

În funcție de modul de reprezentare a realității se statuează mai multe raporturi între
REAL și IMAGINAR:

- a) există planul real și există și planul imaginar, acestea sunt prezente în intenție cu limpezime rațională
- b) Nu există planul real planul real, ci o calitate ireală ce se atribuie realului
- c) Planul real nu apare rațional în intenție, ci există acolo numai în calitate de semnificație irațională (specific poeziei moderne)

(*Carlos Bausono, Subiect și expresie*)

Motive literare din câmpul semantic al trudei. Actul poetic e comparabil cu munca țătanului, deoarece presupune trudă și efort.

Și, frământate mii de săptămâni

Le-am prefăcut în versuri și-n
icoane,

Metaforă pentru produsul ideal obținut

”semne ale unei lumi urâte ce vor căpăta o putere magică, întemeietoare”, metaforă pentru realitatea urâtă ce va deveni materie poetică

Făcui din zdrențe muguri și
coroane.

Metafora poeziei rezultate

Veninul strâns l-am preschimbat în
miere.

Versul prefigurează ideea dominantă a concepției argheziene – estetica urâtului – cititorul fiind provocat inițial să mediteze asupra urâtului existenței

Structuri metaforice ce vizează ideea suferinței filtrată poetic, în așa fel încât ea să transpară din versuri cu aceeași acuitate

Lăsând întreagă dulcea lui putere.

Structuri metaforice ce vizează ideea că în poezie cuvintele trebuie folosite cu dublă valență: a elogia și a critica. Cuvântul trebuie supus de către poet. Arghezi conferă "dreptul de cetate" fiecărui cuvânt.

Am luat ocara, și torcând ușure

Am pus-o când să-mbie, când să-njure.

Am luat cenușa morților din vatră

Și am făcut-o Dumnezeu de piatră,

Hotar înalt, cu două lumi pe poale,

Păzind în piscul datoriei tale.

- Poetul are datoria de a reactualiza trecutul, de a immortaliza în structuri poetice esența istorică a poporului său, de a transforma în IDEAL ARTISTIC, încărcat spiritual. Cultul strămoșilor=nouă religie

- Cele două lumi vizează realul și irealul, contingentul și transcendentul, punctând ambiguitatea poeziei moderne

Explicație: Artă poetică (program/ manifest literar realizat cu mijloace poetice)

Poezia stabilește relația poezie – poet, problemă pe care clasicii o tratează prin întrebarea *Cum este poezia?*, iar modernii prin întrebarea *Care este relația poetului cu lumea și cu opera sa?*

Poezia stabilește și relația divinitate – poet – operă :
Goga considera creația poetică mediată de divinitate - sec. XIX ;

Pentru Macedonski, Dumnezeu e mort (filozofia lui Nietzsche) – sec.XX;

Pentru Blaga, Eul creator e în mijlocul Universului și transfigurează misterele, protejându-le. Creația poetică = calea luciferică de CUNOAȘTERE;

Pentru Arghezi, poezia înseamnă ”cuvinte potrivite”, combinația dintre ”slova de foc” și ”slova făurită”.

Orice cunoaștere capătă valențe poetice, dacă e potrivită.
Poezia este expresia unei conștiințe frământate, în căutare.

A patra strofă - polimorfă

- Metafora suferinței
- Poetul trebuie să aibă capacitatea de a sintetiza aceste suferințe ale poporului, în așa fel încât cei care s-au făcut vinovați, să fie vizați și să se regăsească în versuri. Poezia capătă astfel un ROL SOCIAL
- Versuri cheie pentru ESTETICA URÂTULUI.
Alchimia poetică presupune:
 - transfigurarea lirică a urâtului
 - uzitarea unor cuvinte urâte și transformarea lor în elemente poetice
- Tot ce a suferit un popor va fi întors în poezie. Poetul demască, riscă făcând cunoscut ADEVĂRUL.
- Arghezi se referă la pamfletul *BAROANE*, pentru care a fost închis.

Durerea noastră surdă și amară .
O grămadă pe-o singură vioară,
Pe care ascultând-o a jucat
Stăpânul, ca un țap înjunghiat.

Metaforă pentru
POEZIE

Din bube, mucegaiuri și noroi
Iscaț-am frumuseți și prețuri noi.

Biciul răbdat se-ntoarce în cuvinte
Si izbăvește-ncet pedesitor
Odrasla vie-a crimei tuturor.
E-ndreptățirea ramurei obscure
leșită la lumină din padure
Și dând în vârf, ca un ciorchin de
negi
Rodul durerii de vecii întregi.

- Metafora suferinței
- Metaforă punctează funcția cathartică a poeziei
- Metaforă pentru cei umili, neștiuți, care au dreptul să știe adevărul

Strofa a cincea, și ultima - octavă

Metonimie pentru POEZIE,
acesteia fiindu-i atribuit un
corp fizic – are capacitatea
de a suferi.

Întinsă leneșă pe canapea,

Domnița suferă în cartea mea.

Slova de foc și slova faurită

Metaforă pentru talent, har

Hierogamia/ unirea sfântă a
acestora, devine condiție
sine qua non a creației

Împărechiate-n carte se mărită,

Metaforă pentru meșteșug,
trudă

Ca fierul cald îmbrățișat în clește.

Metaforă vizând instrumentul
poetic tradițional

Metaforă vizând instrumentul
poetic modern

Robul a scris-o, Domnul o citește,

Metonimie pentru POET

Metonimie pentru cititor, cel
care se bucură de munca
altuia

Făr-a cunoaște că-n adâncul ei

De cele mai multe ori sensul
poeziei nu e descifrat de
cititor

Zace mânia bunilor mei.

- `Metonimia`-figură de stil înrudită cu metafora, care constă în înlocuirea cauzei prin efect, a efectului prin cauză, a operei cu numele autorului, a unui produs cu originea lui, a concretului cu abstractul etc., pe baza unei relații logice:
- Metonimia poate exprima 1) Cauza prin efect; 2) Efectul prin cauza; 3) Denumirea recipientului în locul conținutului 4) Semnul în locul obiectului semnificat.