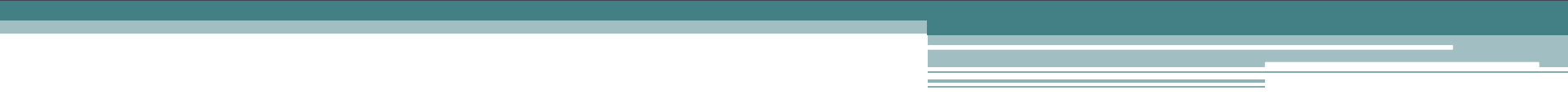



О предварительных результатах
государственной кадастровой
оценки земельных участков земель
населенных пунктов и
сельхозназначения в 2019 году на
территории Архангельской области



Нормативно-методическое регулирование

- Федеральный закон от 3 июля 2016 года № 237-ФЗ «О государственной кадастровой оценке»
- «Методические указания о государственной кадастровой оценке», утвержденные приказом Минэкономразвития России от 12 мая 2017 года № 226

Этапы работы по государственной кадастровой оценке земель населенных пунктов и сельскохозяйственного назначения



I этап Подготовка к проведению ГКО (2018 год)

II этап Проведение ГКО (2019 год)

III этап Информационное сопровождение (2020 год)

Сбор и обработка информации, необходимой для определения кадастровой стоимости, осуществляются бюджетным учреждением в соответствии с методическими указаниями о государственной кадастровой оценке

- Обработка перечня ОН;
 - Определение КС;
 - Формирование проекта отчета;
 - Экспертиза проекта отчета;
 - **Прием замечаний к проекту отчета;**
 - Утверждение результатов ГКО
-
- Определение КС вновь учтенных ОН;
 - Предоставление разъяснений и рассмотрение обращений по итогам ГКО, исправление ошибок

№ п/п	Наименование МО	Количество ЗУ ЗСХ	Количество ЗУ ЗНП
1	Вельский	4884	21855
2	Верхнетоемский	2258	9872
3	Вишегодский	685	12405
4	Виноградовский	297	7639
5	Каргопольский	2053	12916
6	Коношский	1366	10829
7	Котласский	10409	12871
8	Красноборский	197	8480
9	Ленский	502	5446
10	Лешуконский	939	5152
11	Мезенский	870	8070
12	Няндомский	2001	13152
13	Онежский	2157	10523
14	Пинежский	418	19021
15	Плесецкий	4093	14905
16	Приморский	31460	18257
17	Устьянский	2800	18428
18	Холмогорский	1864	18855
19	Шенкурский	655	11961
20	«Город Архангельску»	96	6306
21	«Город Коряжма»	2300	2610
22	«Северодвинск»	14781	19891
23	«Котлас»	0	8497
24	«Мирный»	0	5742
25	«Город Новодвинску»	0	5971
26	«Новая Земля»	0	0
Общее количество объектов оценки, содержащихся в Перечне		87085	289654

Результаты сегментации объектов оценки Архангельской области в разрезе сегментов

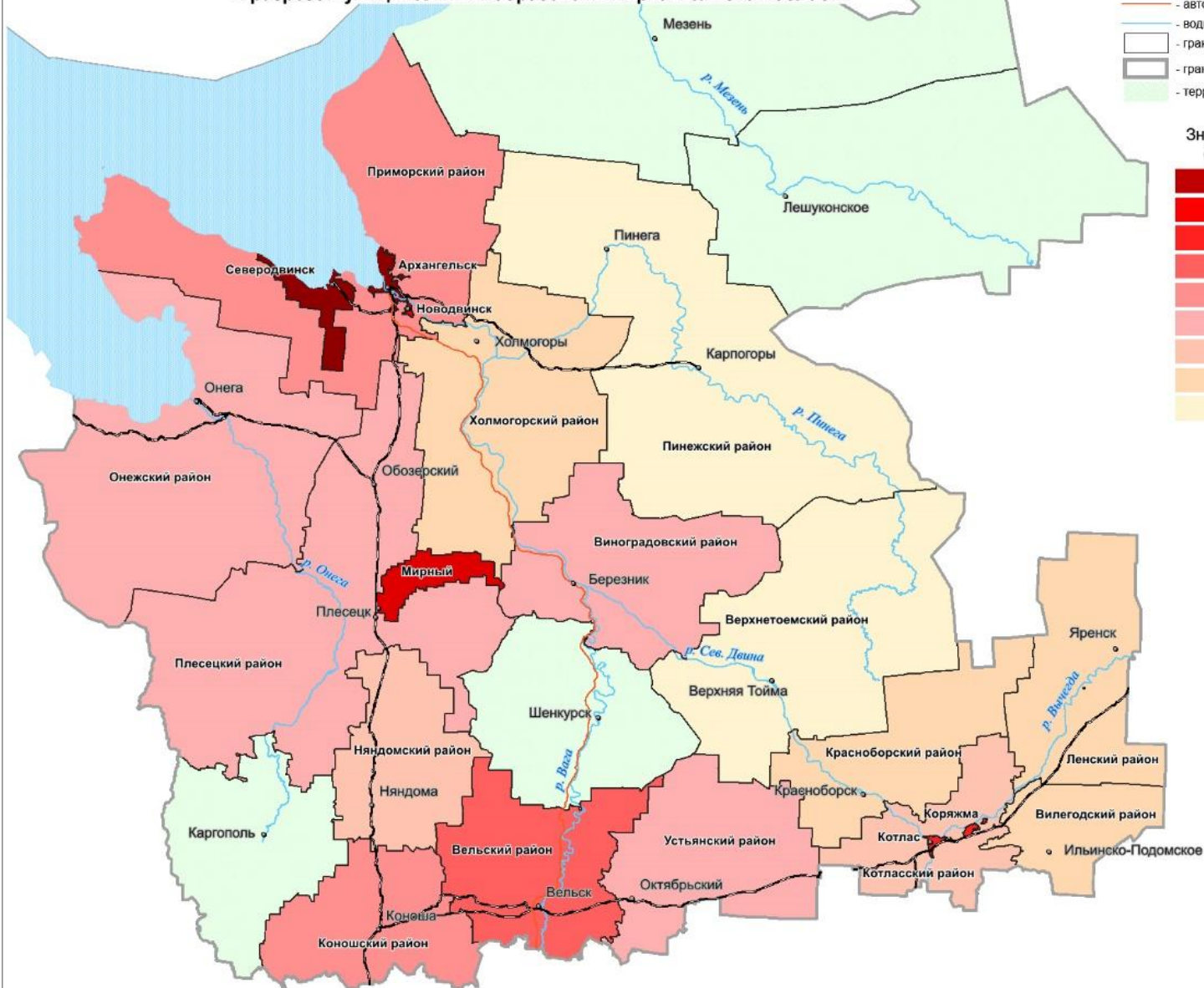
Сегмент	Наименование сегмента	Количество ЗУ СХ	Количество ЗУ НП
1	«Сельскохозяйственное использование»	18 390	1 602
2	«Жилая застройка (среднеэтажная и многоэтажная)»	-	3 818
3	«Общественное использование»	19	6 698
4	«Предпринимательство»	66	8 119
5	«Отдых (рекреация)»	9	447
6	«Производственная деятельность»	952	17 468
7	«Транспорт»	22	15 488
8	«Обеспечение обороны и безопасности»	-	1
9	«Охраняемые природные территории и благоустройство»	9	572
10	«Использование лесов»	68	22
11	«Водные объекты»	1	6
12	«Специальное, ритуальное использование, запас»	158	223
13	«Садоводство и огородничество, малоэтажная жилая застройка»	67 380	235 183
14	«Иное использование»	-	7
Количество земельных участков		87 085	289 654

Предварительные результаты по землям СХ назначения (1 сегмент)



Муниципальное образование	УПКЗ_руб_кв_м
Вельский район	0.72
Верхнетоемский район	0.52
Вилегодский район	0.57
Виноградовский район	0.59
Каргопольский район	0.67
Коношский район	0.65
Котласский район	0.74
Красноборский район	0.50
Ленский район	0.55
Лешуконский район	0.39
МО Северодвинск	0.45
МО город Архангельск	0.48
Мезенский район	0.26
Няндомский район	0.58
Онежский район	0.42
Пинежский район	0.45
Плесецкий район	0.58
Приморский район	0.47
Устьянский район	0.71
Холмогорский район	0.44
Шенкурский район	0.60

Результаты расчета средневзвешенных значений УПКС земельных участков, отнесенных к 2 сегменту "Жилая застройка (среднеэтажная и многоэтажная)", в разрезе муниципальных образований Архангельской области



Условные обозначения:

- - административный центр муниципального образования;
- - железнодорожные пути;
- - автомобильная дорога федерального значения М-8 "Холмогоры";
- - водный объект (реки);
- - граница муниципального образования;
- - граница Архангельской области;
- - территории, для которых УПКС не рассчитывался.

Значения УПКС в разрезе муниципальных образований Архангельской области:

- - МО "Город Архангельск" и МО "Северодвинск";
- - МО "Мирный" и МО "Город Новодвинск";
- - МО "Город Коряжма" и МО "Котлас";
- - Вельский муниципальный район;
- - Коношский и Приморский муниципальные районы;
- - Виноградовский, Онежский, Плесецкий и Устьянский муниципальные районы;
- - Котласский и Няндомский муниципальные районы;
- - Вилегодский, Красноборский, Ленский и Холмогорский муниципальные районы;
- - Верхнетоемский и Пинежский муниципальные районы.

Наименование МО	УПКС
ГО "Город Архангельск"	2 842,68
ГО "Северодвинск"	2 475,24
ГО "Город Новодвинск"	1 355,80
ГО "Мирный"	1 146,67
ГО "Город Коряжма"	1 025,09
ГО "Котлас"	980,06
Вельский район	873,26
Приморский район	780,59
Коношский район	761,86
Устьянский район	677,25
Онежский район	667,90
Плесецкий район	661,02
Виноградовский район	613,35
Няндомский район	569,48
Котласский район	550,95
Холмогорский район	492,90
Вилегодский район	490,27
Ленский район	476,81
Красноборский район	417,72
Пинежский район	297,62
Верхнетоемский район	276,09

Результаты расчета средневзвешенных значений УПКЗ земельных участков, отнесенных к 3 сегменту "Общественное использование", в разрезе муниципальных образований Архангельской области

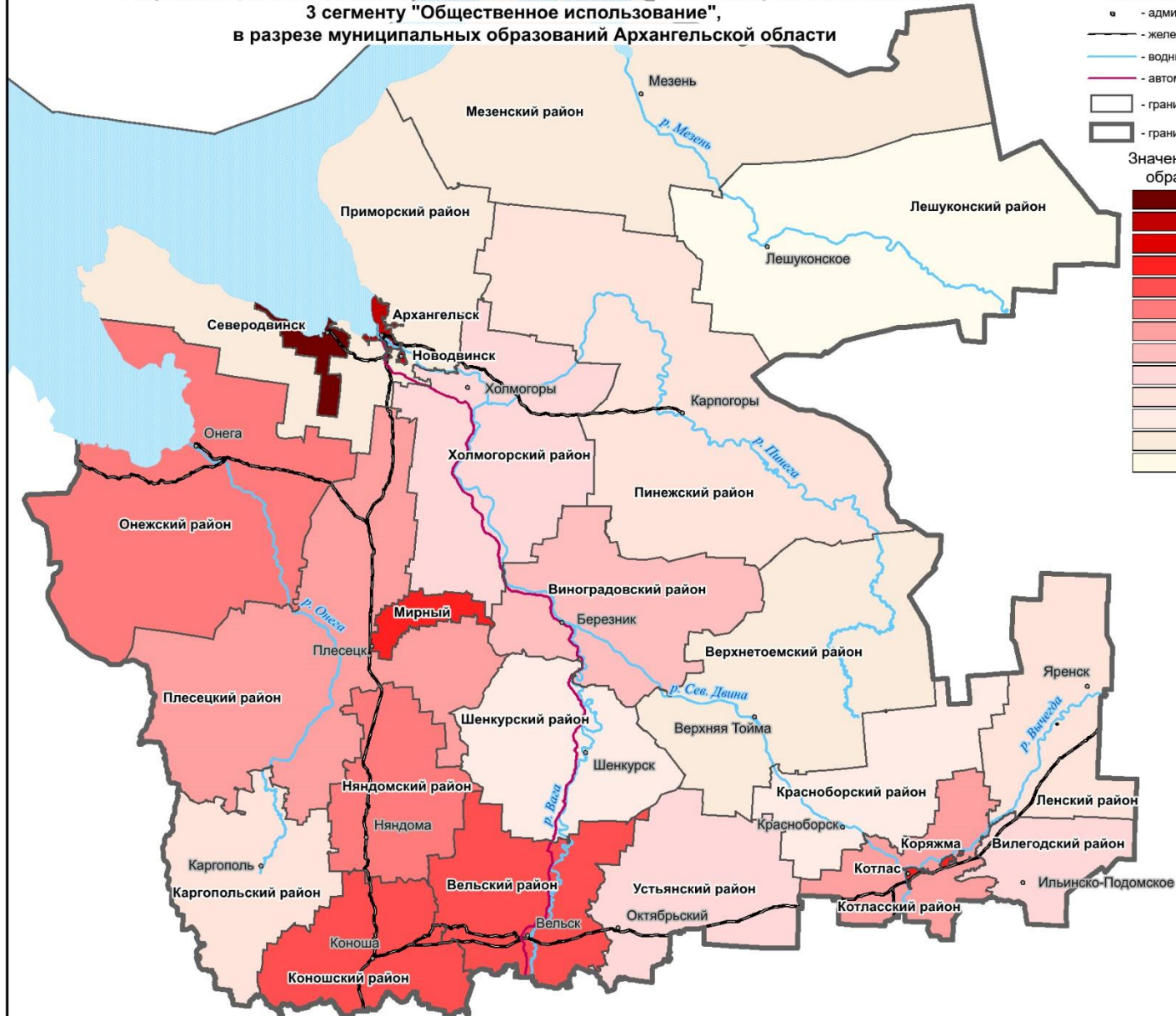
Условные обозначения:

- - административный центр муниципального образования;
- - железнодорожные пути;
- - водный объект (реки);
- - автомобильная дорога федерального значения М-8 "Холмогоры";
- - граница муниципального образования;
- - граница Архангельской области;

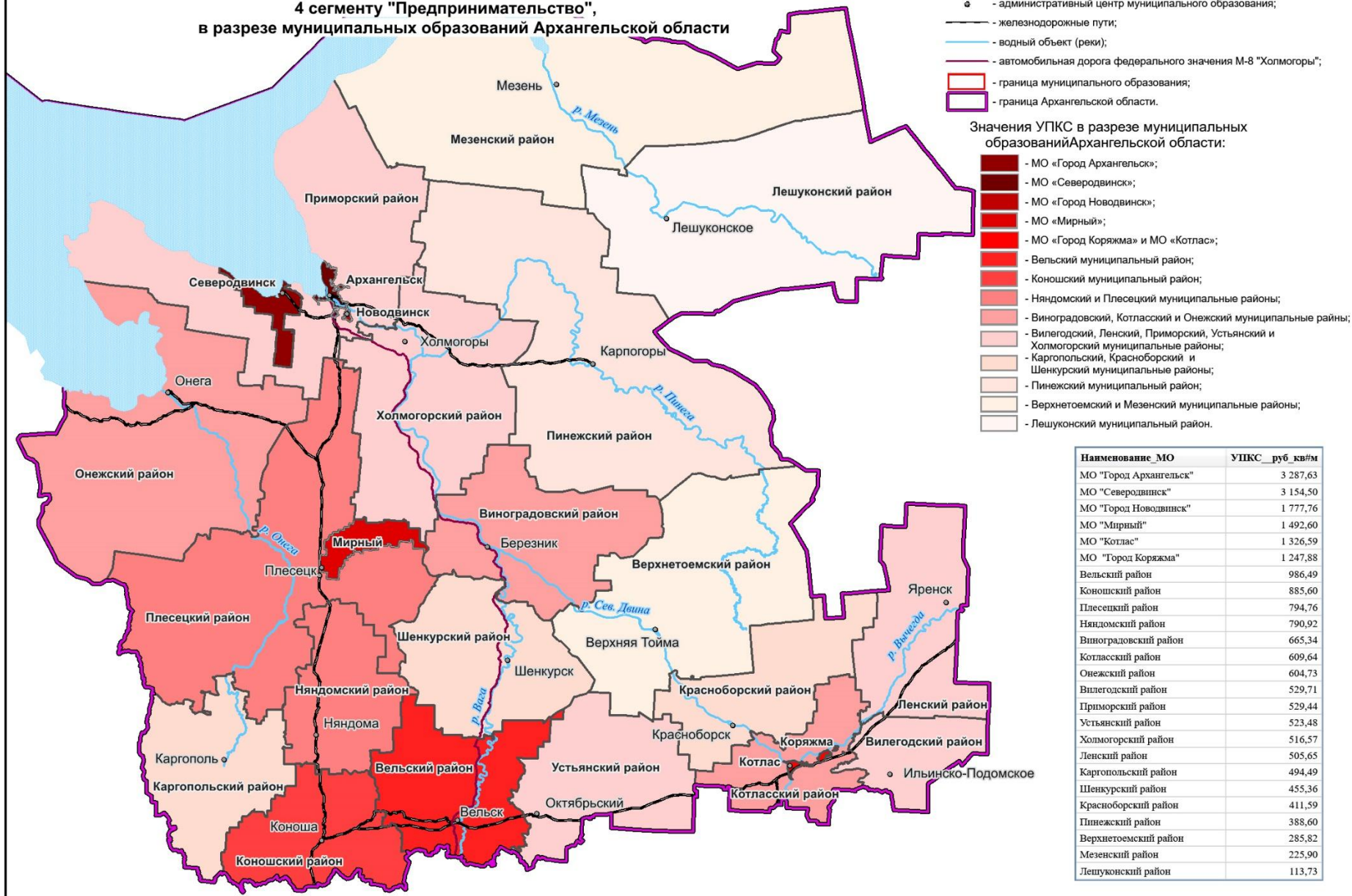
Значения УПКЗ в разрезе муниципальных образований Архангельской области:

- - МО «Северодвинск»;
- - МО «Город Архангельск»;
- - МО «Город Новодвинск»;
- - МО «Город Коряжма», МО «Котлас» и МО «Мирный»;
- - Вельский и Коношский муниципальные районы;
- - Няндомский и Онежский муниципальные районы;
- - Котласский и Плесецкий муниципальные районы;
- - Виноградовский муниципальный район;
- - Вилегодский, Холмогорский и Устьянский муниципальные районы;
- - Каргопольский, Ленский и Пинежский муниципальные районы;
- - Красноборский и Шенкурский муниципальные районы;
- - Верхнетоемский, Мезенский и Приморский муниципальные районы;
- - Лешуконский муниципальный район.

Наименование МО	УПКЗ
МО «Северодвинск»	1 706,26
МО «Город Архангельск»	1 247,66
МО «Город Новодвинск»	932,28
МО «Котлас»	670,21
МО «Город Коряжма»	668,65
МО «Мирный»	626,33
Вельский район	432,99
Коношский район	420,93
Онежский район	345,71
Няндомский район	331,86
Котласский район	315,14
Плесецкий район	314,32
Виноградовский район	304,01
Холмогорский район	283,35
Устьянский район	271,93
Вилегодский район	263,14
Пинежский район	254,62
Ленский район	252,04
Каргопольский район	251,98
Шенкурский район	229,39
Красноборский район	216,95
Верхнетоемский район	150,01
Мезенский район	133,41
Приморский район	116,37
Лешуконский район	51,86



Результаты расчета средневзвешенных значений УПКС земельных участков, отнесенных к 4 сегменту "Предпринимательство", в разрезе муниципальных образований Архангельской области



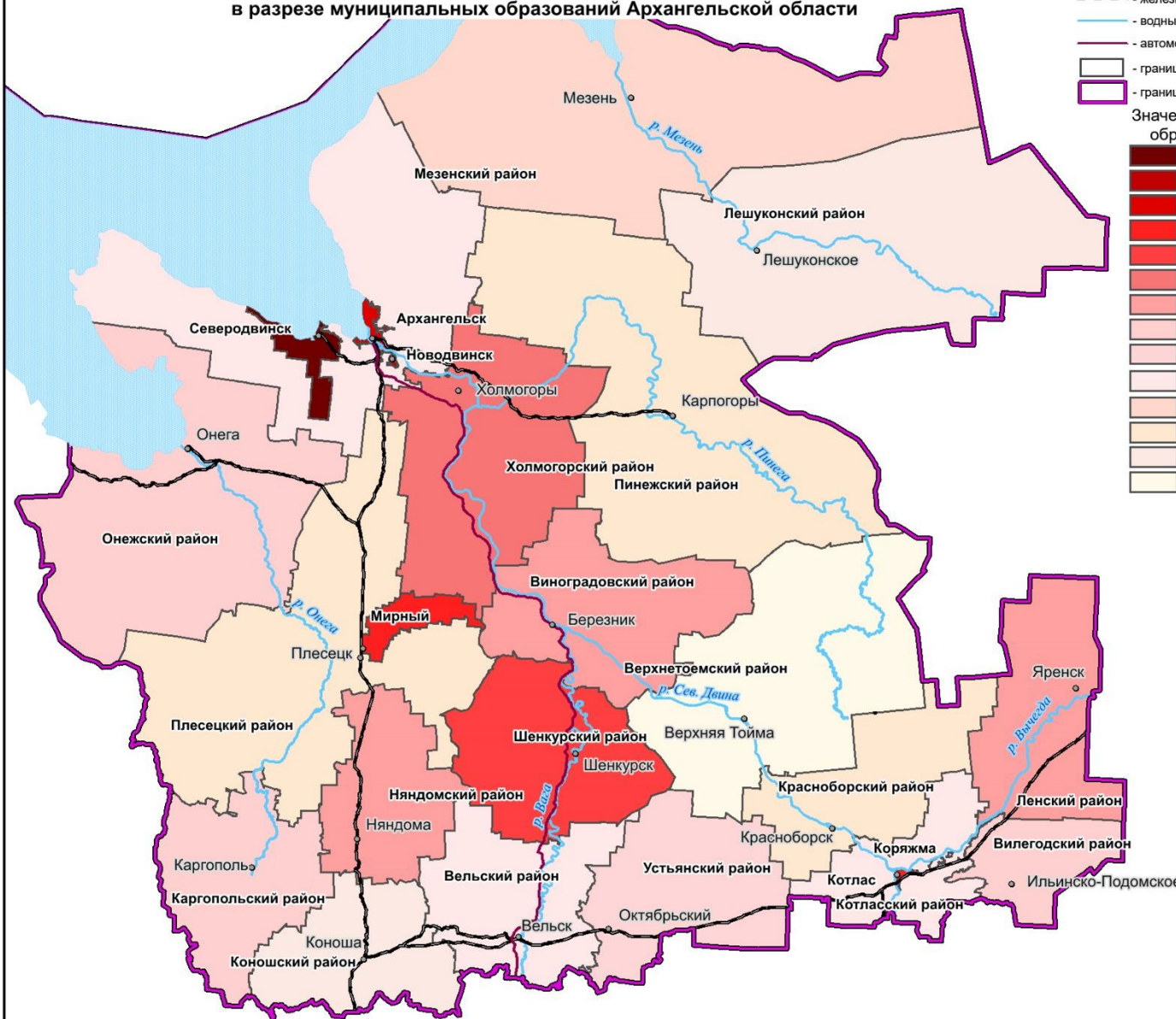
Результаты расчета средневзвешенных значений УПКС земельных участков,отнесенных к 5 сегменту "Отдых (рекреация)", в разрезе муниципальных образований Архангельской области

Условные обозначения:

- - административный центр муниципального образования;
- - железнодорожные пути;
- - водный объект (реки);
- - автомобильная дорога федерального значения М-8 "Холмогоры";
- - граница муниципального образования;
- - граница Архангельской области;

Значения УПКС в разрезе муниципальных образований Архангельской области:

- - МО «Северодвинск»;
- - МО «Город Новодвинск»;
- - МО «Город Архангельск»;
- - МО «Котлас» и МО «Мирный»;
- - Шенкурский муниципальный район;
- - Холмогорский муниципальный район;
- - Виноградовский, Ленский и Няндомский муниципальные районы;
- - Вилегодский, Каргопольский и Онежский муниципальные районы;
- - Устьянский муниципальный район;
- - МО "Город Корьяжма", Вельский, Котласский и Приморский муниципальные районы;
- - Мезенский муниципальный район;
- - Коношский и Лешуконский муниципальные районы;
- - Красноборский, Пинежский и Плесецкий муниципальные районы;
- - Верхнетоемский муниципальный район.



Наименование МО	УПКС_руб_за_кв#м
МО "Северодвинск"	2 292,19
МО "Город Новодвинск"	1 279,52
МО "Город Архангельск"	960,52
МО "Мирный"	887,63
МО "Котлас"	821,14
Шенкурский район	681,97
Холмогорский район	509,20
Няндомский район	453,86
Ленский район	420,15
Виноградовский район	418,03
Вилегодский район	379,95
Онежский район	355,40
Каргопольский район	341,65
Устьянский район	314,07
Приморский район	295,74
МО "Город Корьяжма"	283,09
Вельский район	271,98
Котласский район	265,97
Мезенский район	239,04
Лешуконский район	189,96
Коношский район	179,49
Красноборский район	131,28
Пинежский район	127,98
Плесецкий район	120,39
Верхнетоемский район	82,30

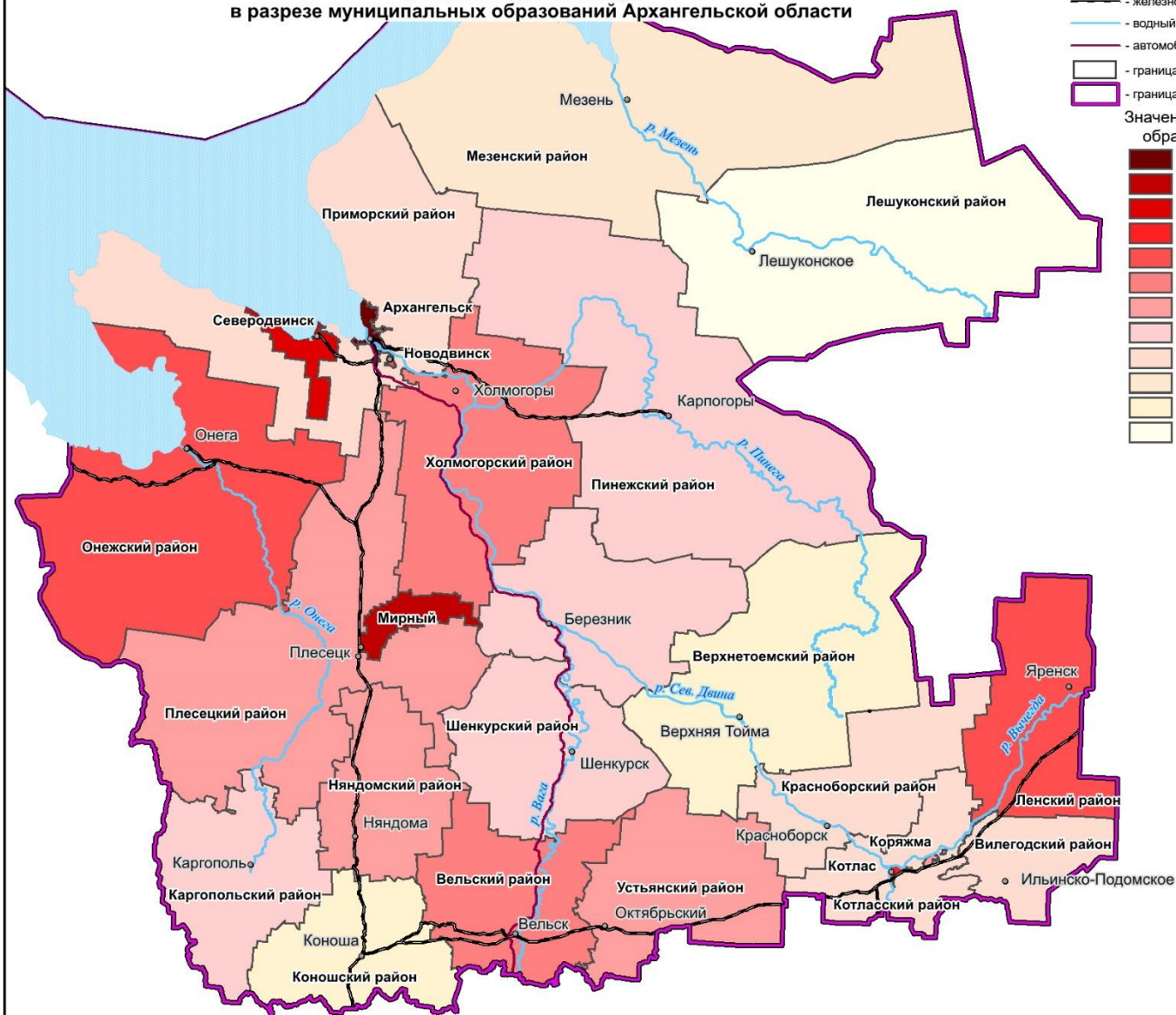
Результаты расчета средневзвешенных значений УПКС земельных участков,отнесенных к 6 сегменту "Производственная деятельность", в разрезе муниципальных образований Архангельской области

Условные обозначения:

- - административный центр муниципального образования;
- - железнодорожные пути;
- - водный объект (реки);
- - автомобильная дорога федерального значения М-8 "Холмогоры";
- - граница муниципального образования;
- - граница Архангельской области;

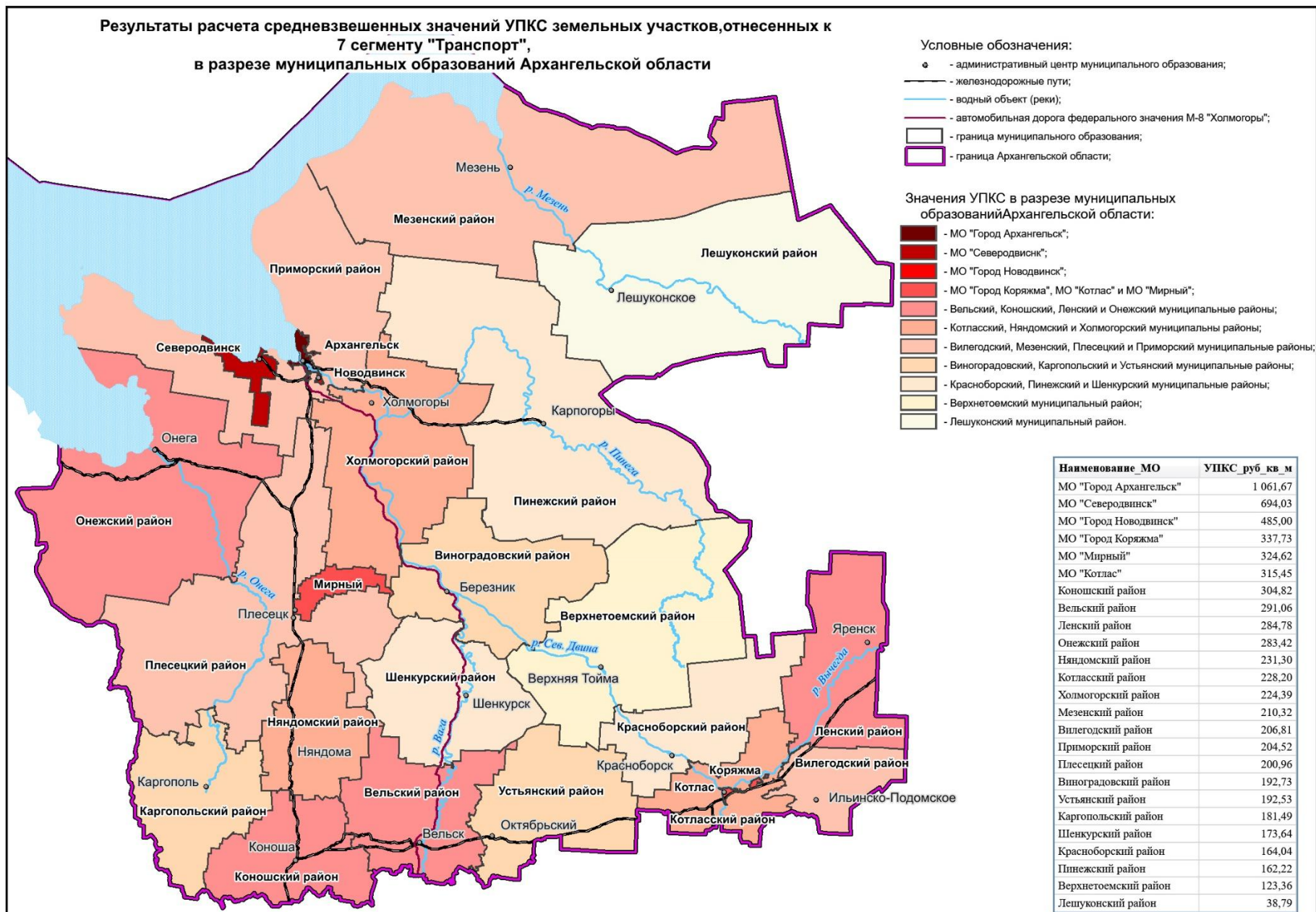
Значения УПКС в разрезе муниципальных образований Архангельской области:

- - МО «Город Архангельск»;
- - МО «Мирный»;
- - МО «Северодвинск»;
- - МО «Котлас»;
- - МО «Город Новодвинск», Ленский и Онежский муниципальные районы;
- - Вельский и Холмогорский муниципальные районы;
- - МО «Город Коряжма», Няндомский, Пинежский и Плесецкий муниципальные районы;
- - Виноградовский, Каргопольский, Пинежский и Шенкурский муниципальные районы;
- - Вилегодский, Котласский, Красноборский и Приморский муниципальные районы;
- - Мезенский муниципальный район;
- - Верхнетоемский и Коношский муниципальные районы;
- - Лешуконский муниципальный район.



Наименование МО	УПКС
МО "Город Архангельск"	548,30
МО "Мирный"	317,23
МО "Северодвинск"	294,85
МО "Котлас"	239,72
Онежский район	185,12
Ленский район	175,14
МО "Город Новодвинск"	172,69
Холмогорский район	159,98
Вельский район	149,72
Устьянский район	131,75
МО "Город Коряжма"	122,82
Плесецкий район	122,19
Няндомский район	112,65
Пинежский район	102,02
Виноградовский район	101,28
Каргопольский район	100,73
Шенкурский район	100,60
Вилегодский район	99,35
Котласский район	96,23
Приморский район	88,88
Красноборский район	82,68
Мезенский район	61,47
Верхнетоемский район	48,63
Коношский район	44,53
Лешуконский район	29,63

Результаты расчета средневзвешенных значений УПКС земельных участков, отнесенных к 7 сегменту "Транспорт", в разрезе муниципальных образований Архангельской области



Результаты расчета средневзвешенных значений УПКС земельных участков, отнесенных к 9 сегменту "Охраняемые природные территории и благоустройство", в разрезе муниципальных образований Архангельской области

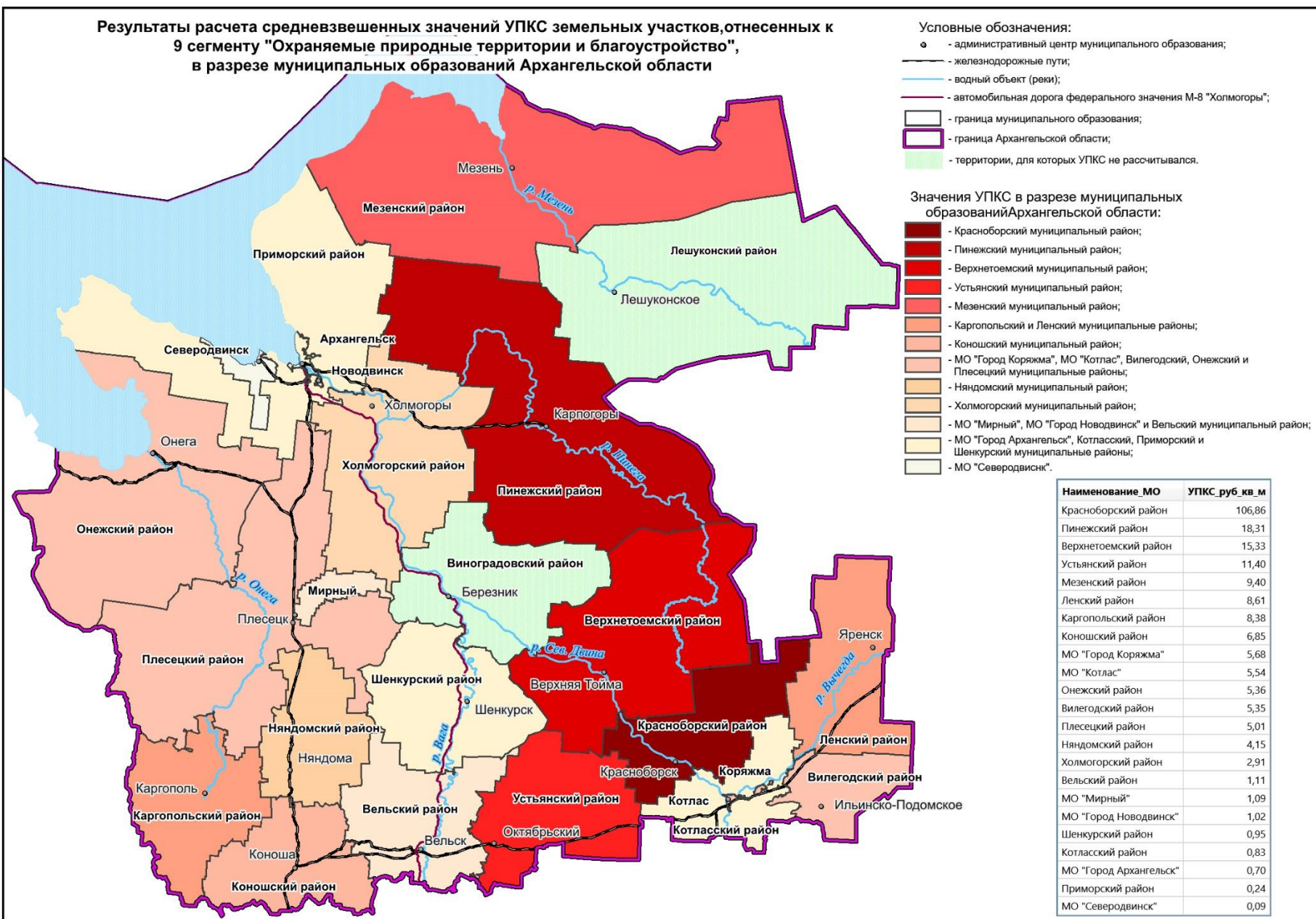
Условные обозначения:

- - административный центр муниципального образования;
- - железнодорожные пути;
- - водный объект (реки);
- - автомобильная дорога федерального значения М-8 "Холмогоры";
- - граница муниципального образования;
- - граница Архангельской области;
- - территории, для которых УПКС не рассчитывался.

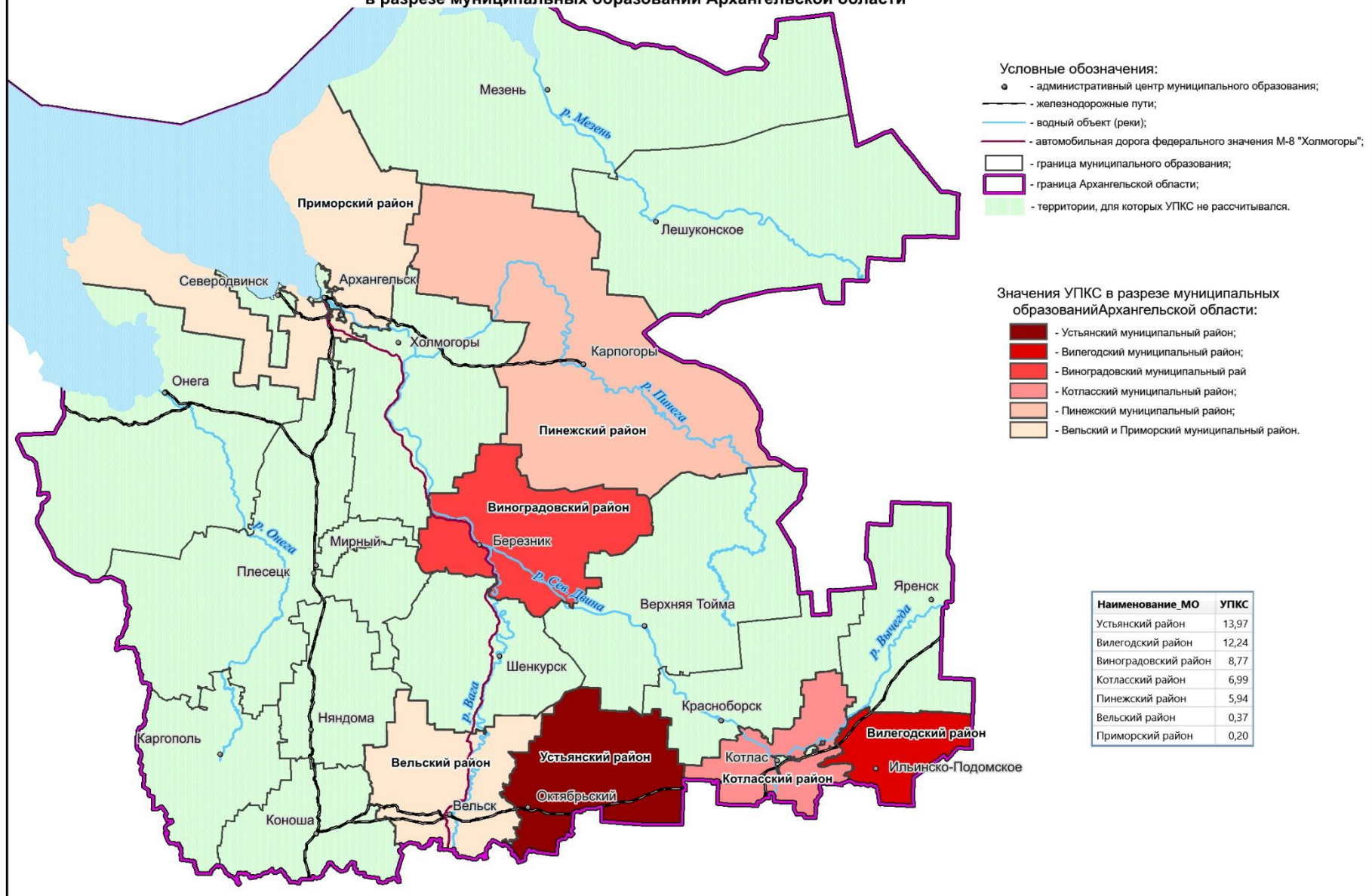
Значения УПКС в разрезе муниципальных образований Архангельской области:

- - Красноборский муниципальный район;
- - Пинежский муниципальный район;
- - Верхнетоемский муниципальный район;
- - Устьянский муниципальный район;
- - Мезенский муниципальный район;
- - Каргопольский и Ленский муниципальные районы;
- - Коношский муниципальный район;
- - МО "Город Коряжма", МО "Котлас", Вилегодский, Онежский и Плесецкий муниципальные районы;
- - Няндомский муниципальный район;
- - Холмогорский муниципальный район;
- - МО "Мирный", МО "Город Новодвинск" и Вельский муниципальный район;
- - МО "Город Архангельск", Котласский, Приморский и Шенкурский муниципальные районы;
- - МО "Северодвинск".

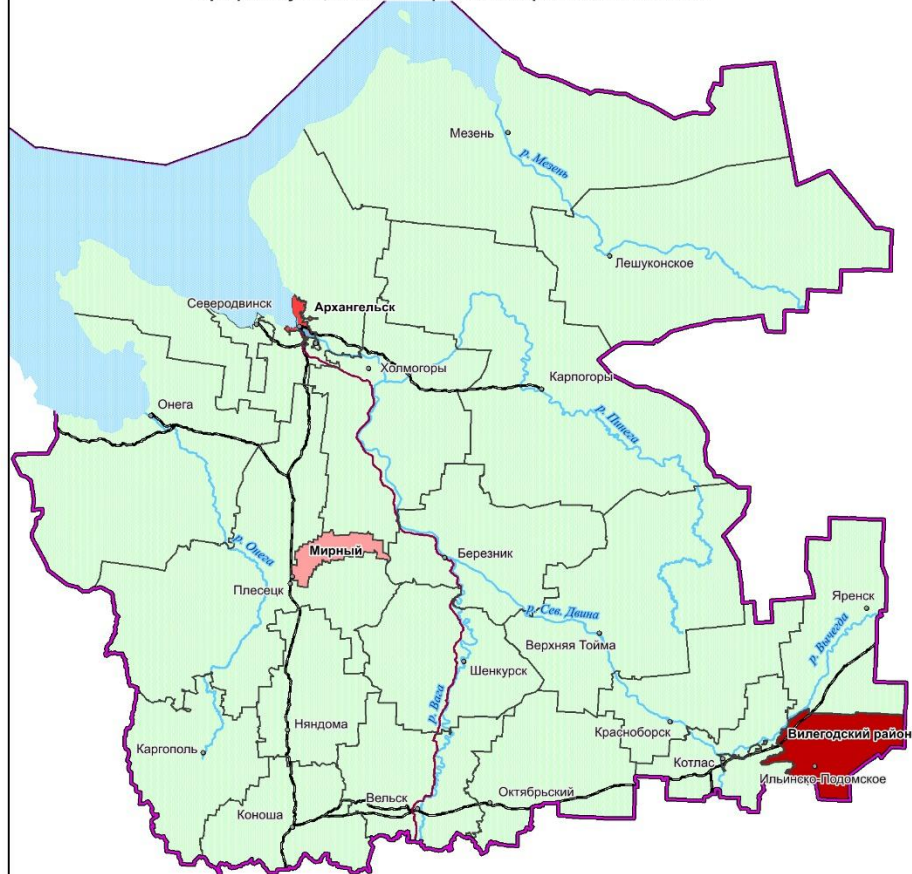
Наименование МО	УПКС_руб_кв_м
Красноборский район	106,86
Пинежский район	18,31
Верхнетоемский район	15,33
Устьянский район	11,40
Мезенский район	9,40
Ленский район	8,61
Каргопольский район	8,38
Коношский район	6,85
МО "Город Коряжма"	5,68
МО "Котлас"	5,54
Онежский район	5,36
Вилегодский район	5,35
Плесецкий район	5,01
Няндомский район	4,15
Холмогорский район	2,91
Вельский район	1,11
МО "Мирный"	1,09
МО "Город Новодвинск"	1,02
Шенкурский район	0,95
Котласский район	0,83
МО "Город Архангельск"	0,70
Приморский район	0,24
МО "Северодвинск"	0,09



Результаты расчета средневзвешенных значений УПКС земельных участков, отнесенных к 10 сегменту "Использование лесов", в разрезе муниципальных образований Архангельской области



Результаты расчета средневзвешенных значений УПКС земельных участков,отнесенных к 11 сегменту "Водные объекты", в разрезе муниципальных образований Архангельской области



Условные обозначения:

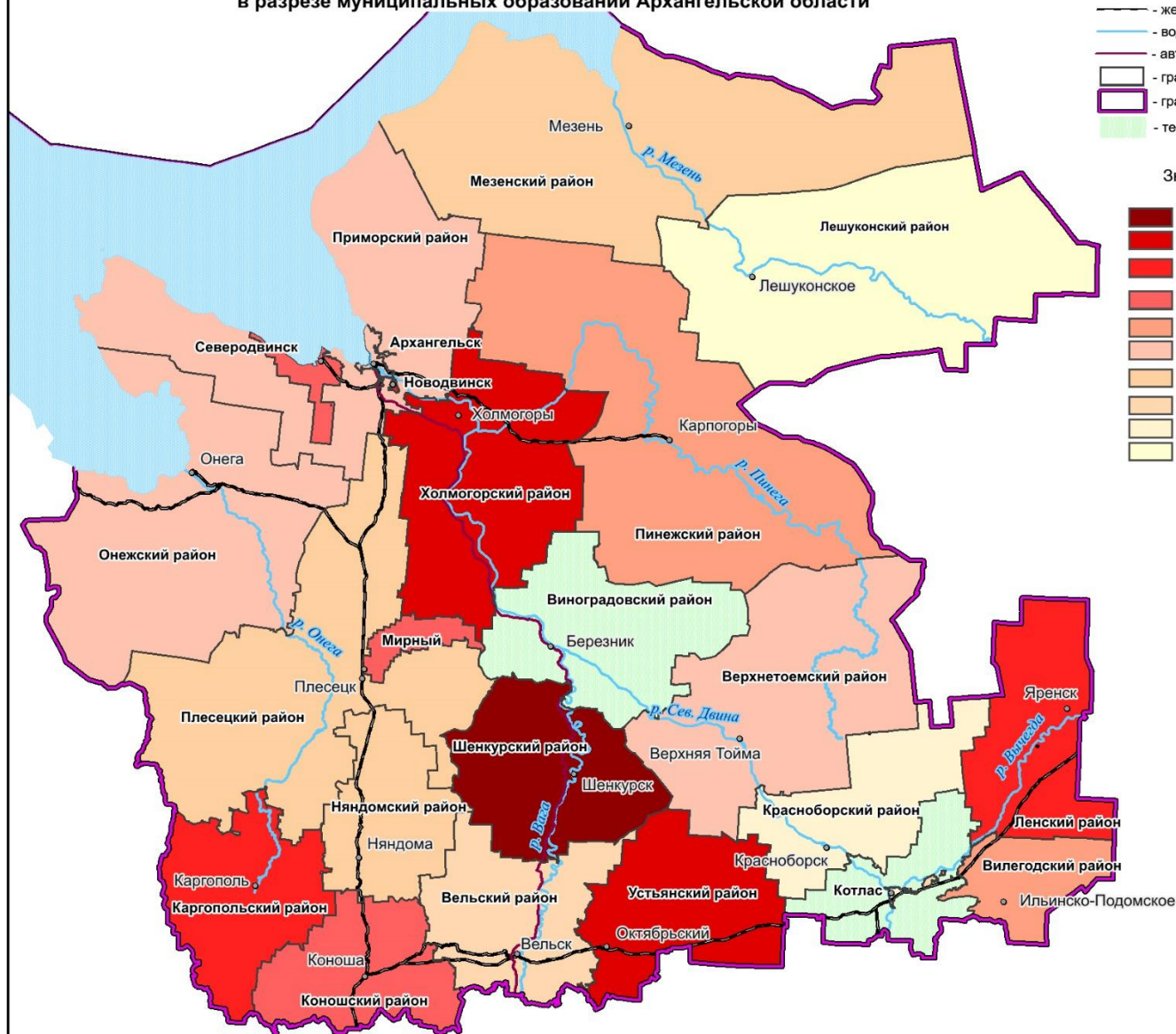
- - административный центр муниципального образования;
- железные дороги;
- водный объект (река);
- автомобильная дорога федерального значения М-8 "Холмогоры";
- - граница муниципального образования;
- - граница Архангельской области;
- - территории, для которых УПКС не рассчитывался.

Значения УПКС в разрезе муниципальных образований Архангельской области:

- - Вилегодский муниципальный район;
- - МО "Город Архангельск";
- - МО "Мирный".

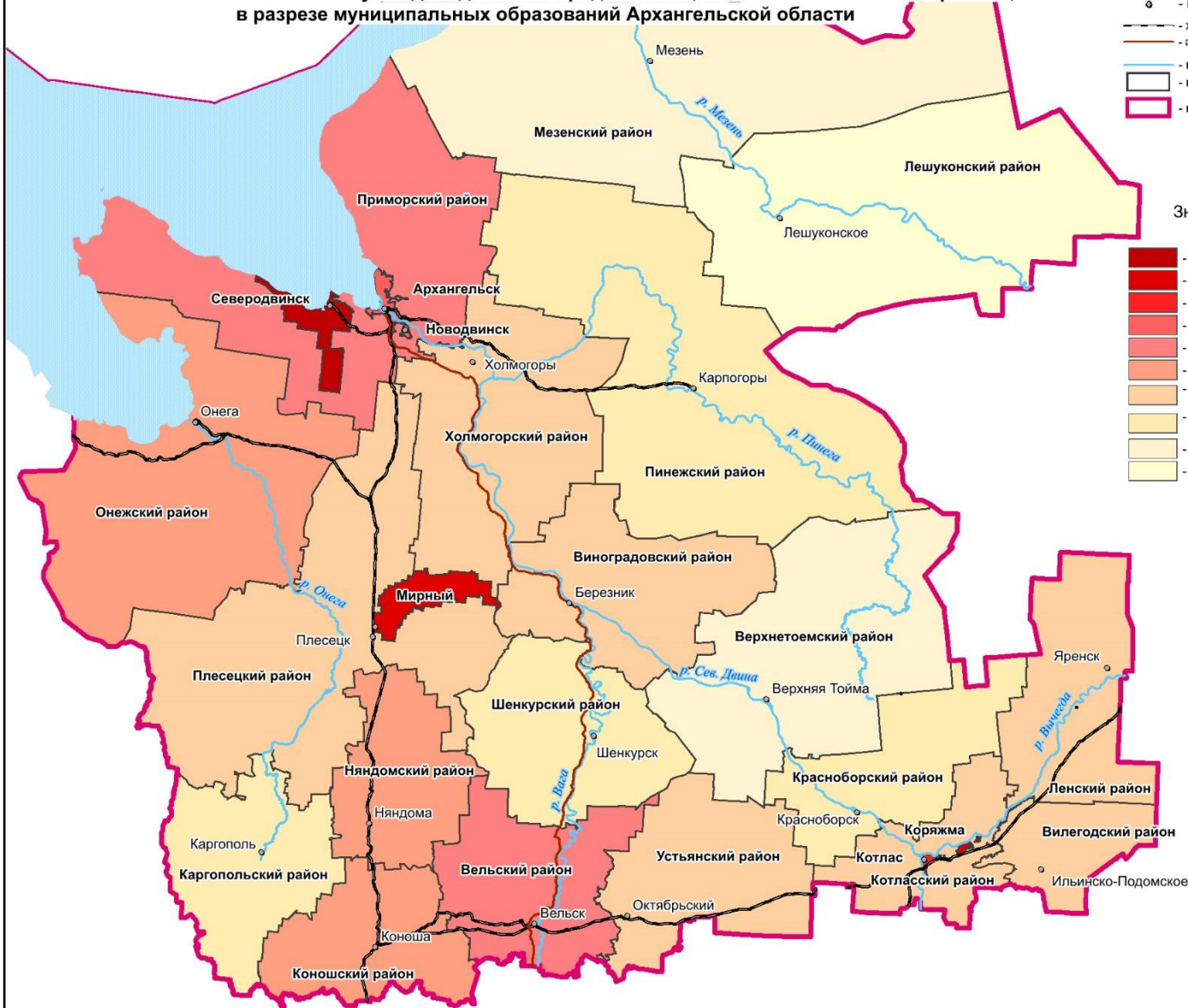
Наименование МО	УПКС руб. кв. м
Вилегодский район	85,94
МО "Город Архангельск"	1,56
МО "Мирный"	0,35

Результаты расчета средневзвешенных значений УПКС земельных участков,отнесенных к 12 сегменту "Специальное, ритуальное использование, запас", в разрезе муниципальных образований Архангельской области



Наименование МО	УПКС_руб_кв_м
Шенкурский район	145,36
Устьянский район	104,38
Холмогорский район	102,99
Ленский район	98,80
Каргопольский район	90,42
МО "Город Новодвинск"	90,32
МО "Мирный"	88,93
МО "Северодвинск"	82,66
Коношский район	81,71
Пинежский район	77,27
Вилегодский район	75,66
Плесецкий район	69,61
Мезенский район	68,09
Няндомский район	65,43
Приморский район	59,36
Онежский район	54,54
МО "Город Архангельск"	53,36
Верхнетоемский район	50,99
МО "Город Коржма"	49,90
Вельский район	49,22
МО "Котлас"	37,19
Красноборский район	33,34
Лешуконский район	7,95

Результаты расчета средневзвешенных значений УПКС земельных участков группы 02-010, отнесенных к 13 сегменту "Садоводство и огородничество, малоэтажная жилая застройка", в разрезе муниципальных образований Архангельской области



Условные обозначения:

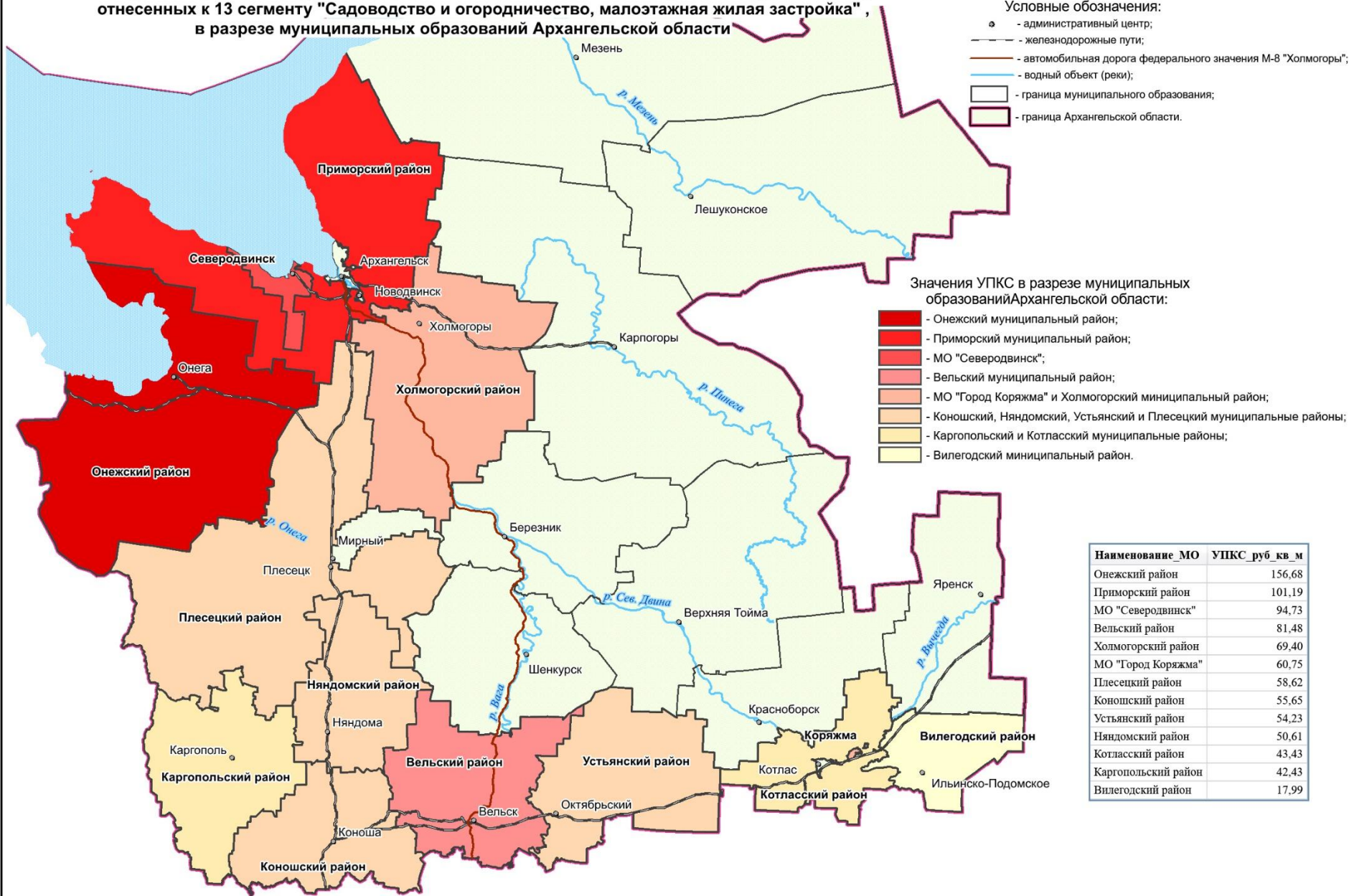
- - населенный пункт;
- — железнодорожные пути;
- — автомобильная дорога федерального значения М-8 "Холмогоры";
- — водный объект (реки);
- - граница муниципального образования;
- - граница Архангельской области.

Значения УПКС в разрезе муниципальных образований Архангельской области:

- - МО "Северодвинск";
- - МО "Город Коряжма" и МО "Мирный";
- - МО "Котлас";
- - МО "Город Архангельск" и МО "Город Новодвинск";
- - Вельский и Приморский муниципальные районы;
- - Коношский, Няндомский и Онежский муниципальные районы;
- - Вилегодский, Виноградовский, Котласский, Ленский, Плесецкий, Холмогорский и Устьянский муниципальные районы;
- - Каргопольский, Красноборский, Пинежский и Шенкурский муниципальные районы;
- - Верхнетоемский и Мезенский муниципальный район;
- - Лешуконский муниципальный район.

Наименование МО	УПКС руб кв м
МО "Северодвинск"	1 136,00
МО "Город Коряжма"	768,00
МО "Мирный"	752,00
МО "Котлас"	707,00
МО "Город Архангельск"	685,00
МО "Город Новодвинск"	677,00
Приморский район	309,00
Вельский район	305,00
Коношский район	279,00
Онежский район	262,00
Няндомский район	258,00
Плесецкий район	237,00
Ленский район	232,00
Вилегодский район	229,00
Холмогорский район	221,00
Устьянский район	212,00
Виноградовский район	212,00
Котласский район	211,00
Шенкурский район	191,00
Красноборский район	183,00
Каргопольский район	178,00
Пинежский район	166,00
Мезенский район	140,00
Верхнетоемский район	133,00

Результаты расчета средневзвешенных значений УПКС земельных участков группы 13-020, отнесенных к 13 сегменту "Садоводство и огородничество, малоэтажная жилая застройка", в разрезе муниципальных образований Архангельской области



Результаты расчета средневзвешенных значений УПКС земельных участков, отнесенных к 14 сегменту "Иное использование", в разрезе муниципальных образований Архангельской области



Условные обозначения:

- - административный центр муниципального образования;
- - железнодорожные пути;
- - водный объект (реки);
- - автомобильная дорога федерального значения М-8 "Холмогоры";
- - граница муниципального образования;
- - граница Архангельской области;
- - территории, для которых УПКС не рассчитывался.

Значения УПКС в разрезе муниципальных образований Архангельской области:

- - МО "Город Новодвинск";
- - МО "Северодвинск";
- - Верхнетоемский муниципальный район.

Наименование МО	УПКС руб. кв. м
МО "Город Новодвинск"	22,30
МО "Северодвинск"	11,08
Верхнетоемский район	3,85

Результаты кадастровой оценки земель населенных пунктов Архангельской области в разрезе МР/ГО

№ п/п	Наименование МР/ГО	УПКСрвзв предыдущего тура оценки	УПКСрвзв 2019	Изменение КС
1	Архангельск	792	790	0%
2	Вельский	314	257	-18%
3	Верхнетоемский	166	127	-23%
4	Вилегодский	263	212	-19%
5	Виноградовский	233	207	-11%
6	Каргопольский	296	159	-46%
7	Коношский	333	206	-38%
8	Коряжма	646	328	-49%
9	Котлас	689	452	-34%
10	Котласский	310	196	-37%
11	Красноборский	244	176	-28%
12	Ленский	292	214	-27%
13	Лешуконский	52	45	-13%
14	Мезенский	267	107	-60%
15	Мирный	613	431	-30%
16	Новодвинск	437	302	-31%
17	Няндомский	298	175	-41%
18	Онежский	503	226	-55%
19	Пинежский	236	156	-34%
20	Плесецкий	320	193	-40%
21	Приморский	251	212	-16%
22	Северодвинск	652	527	-19%
23	Устьянский	266	188	-29%
24	Холмогорский	231	211	-9%
25	Шенкурский	274	185	-32%
Архангельская область		425	330	-22%

Промежуточные отчетные документы

Кадастровая оценка

Термины и определения

Этапы проведения

Отчёты

» Земли населённых пунктов

» Земли сельхозназначения

» Земли лесного фонда

» Земли водного фонда

» Земли промышленности

» Промежуточные отчетные документы

Приём деклараций

Рассмотрение замечаний

Промежуточные отчётные документы

[Отчёт № 01 CX НП 2019 Том 1.doc](#)

[Отчёт № 01 CX НП 2019 Том 1.doc.sig](#)

[Отчёт № 01 CX НП 2019 Том 1.odt](#)

[Отчёт № 01 CX НП 2019 Том 1.odt.sig](#)

[Отчёт № 01 CX НП 2019 Том 2.doc](#)

[Отчёт № 01 CX НП 2019 Том 2.doc.sig](#)

[Отчёт № 01 CX НП 2019 Том 2.odt](#)

[Отчёт № 01 CX НП 2019 Том 2.odt.sig](#)

[1. Исходные данные.zip](#)

[1. Исходные данные.zip.sig](#)

[2. Результаты определения KC.zip](#)

[2. Результаты определения KC.zip.sig](#)

[3. Индивидуальное определение KC.zip](#)

[3. Индивидуальное определение KC.zip.sig](#)

[4. Справка об учете замечаний.zip](#)

[4. Справка об учете замечаний.zip.sig](#)

[5. XML-файлы.zip](#)

[5. XML-файлы.zip.sig](#)

Промежуточные отчетные документы

- **Том 1 – земли сельскохозяйственного назначения;**
- **Том 2 – земли населенных пунктов.**

Этот компьютер > Локальный диск (D:) > 2. Результаты определения КС

Имя	Дата изменения	Тип	Размер
Том 1	14.08.2019 12:31	Папка с файлами	
Том 2	14.08.2019 13:29	Папка с файлами	

Элементов: 2

Локальный диск (D:) > 2. Результаты определения КС > Том 2

Имя	Дата изменения	Тип	Размер
2.1 Сведения о ЦФ	04.09.2019 22:53	Папка с файлами	
2.2 Результаты оценочного зонирования	04.09.2019 22:53	Папка с файлами	
2.3 Результаты группировки	04.09.2019 22:53	Папка с файлами	
2.4 Обоснование и описание моделей ...	04.09.2019 22:53	Папка с файлами	
2.5 Способы модели, подходы, метод...	04.09.2019 22:53	Папка с файлами	
2.6 Сведения о величине КС	04.09.2019 22:53	Папка с файлами	
2.7 Контроль качества	04.09.2019 22:53	Папка с файлами	

2. Результаты определения КС > Том 2 > 2.6 Сведения о величине КС

Имя	Дата изменения	Тип	Размер
2.6.1 Результаты ГКО ОН - КС ОО	04.09.2019 22:53	Папка с файлами	
2.6.2 Результаты в разрезе ГО,МО	04.09.2019 22:53	Папка с файлами	
2.6.3 Результаты в разрезе сегментов (г...	04.09.2019 22:53	Папка с файлами	

Том 2 > 2.6 Сведения о величине КС > 2.6.2 Результаты в разрезе ГО,МО

Имя	Дата изменения	Тип	Размер
Результаты государственной кадастровой оценки - город Архангельск	14.08.2019 19:06	Электронная таб...	1 672 КБ
Результаты государственной кадастровой оценки_- город Архангельск	01.08.2019 0:38	Лист Microsoft Excel	1 851 КБ
Результаты государственной кадастровой оценки_- город Коряжма	14.08.2019 19:06	Электронная таб...	217 КБ
Результаты государственной кадастровой оценки_- город Коряжма	01.08.2019 0:37	Лист Microsoft Ex...	238 КБ

Результаты государственной кадастровой оценки объектов недвижимости в разрезе ОКТМО

№ п/п	Наименование населенного пункта	Местоположение ЗУ	Кадастровый номер объекта недвижимости	Категория земель	Вид использования по документам	Вид использования участка	Сегмент	Код вида разрешенного использования	Код расчёта вида использования	Общая площадь объекта недвижимости, кв.м.	УПКС объекта недвижимости, руб./кв.м.	Кадастровая стоимость объекта недвижимости, руб.
1	2	3	4	5	6	7	8	9	10	11	12	13
1	Город Архангельск	Архангельская обл	29:00:000000:1	Земли населенных пунктов	для эксплуатации одноэтажных и многоэтажных жилых зданий в границах населенных пунктов	для эксплуатации одноэтажных и многоэтажных жилых зданий в границах населенных пунктов	6	3.1	03:012	135	2041,53	275606,55
2	Город Архангельск	Архангельская обл	29:00:000000:106409	Земли населенных пунктов	для размещения объектов складского назначения	для индивидуального жилищного строительства	13	2.1	02:011	1200	210,85	253020
3	Город Архангельск	Архангельская обл	29:00:000000:106571	Земли населенных пунктов	для размещения объектов складского назначения	для индивидуального жилищного строительства	13	2.1	02:011	1200	270,39	324468
4	Город Архангельск	Архангельская обл	29:00:000000:123	Земли населенных пунктов	для размещения линейного объекта	для размещения линейного объекта	6	12.0	12:001	34842	0,54	18814,68
5	Город Архангельск	Архангельская обл	29:00:000000:124	Земли населенных пунктов	для размещения линейного объекта	для размещения линейного объекта	6	12.0	12:001	6595	0,54	3561,3
6	Город Архангельск	Архангельская обл	29:00:000000:125	Земли населенных пунктов	для эксплуатации подъездных путей	для эксплуатации подъездных путей	6	12.0	12:001	53	0,54	28,62
7	Город Архангельск	Архангельская обл	29:00:000000:135	Земли населенных пунктов	для размещения парка	для размещения парка	9	9.0	09:000	86790	0,32	27500
8	Город Архангельск	Архангельская обл	29:00:000000:139	Земли населенных пунктов	для эксплуатации Лохтинского водопровода	для эксплуатации Лохтинского водопровода	6	12.0	12:001	35641	0,54	19246,14
9	Город Архангельск	Архангельская обл	29:00:000000:145	Земли населенных пунктов	земельные участки для размещения объектов складского назначения	для общего пользования	6	12.0	12:001	7694	0,54	4154,76
10	Город Архангельск	Архангельская обл	29:16:000000:4643	Земли населенных пунктов	для эксплуатации ВЛ 220 кВ	для эксплуатации ВЛ 220 кВ	6	3.1	03:011	273	0,79	215,67

Рассмотрение замечаний к определению кадастровой стоимости



20.08.2019

Дата размещения промежуточных отчетных документов в фонде данных государственной кадастровой оценки на сайте Росреестра и на сайте ГБУ АО «АрхОблКадастр»

**20.08.2019 –
18.10.2019**

Период ознакомления с промежуточными отчетными документами – 60 дней

**20.08.2019 –
08.10.2019**

Период приема замечаний к промежуточным отчетным документам – 50 дней

Промежуточные отчетные документы

www.29bti.ru ГБУ Архангельской области "АРХОБЛКАДАСТР"

ХАРАКТЕРИСТИКА
СУБЪЕКТА

СТРУКТУРА

НОВОСТИ

УСЛУГИ

ФОРМЫ
ЗАЯВЛЕНИЙ

НАШИ ПАРТНЁРЫ

ВАКАНСИИ

ДО ОКОНЧАНИЯ ПРИЕМА
ЗАМЕЧАНИЙ К ОТЧЕТУ ПО
ЗЕМЛЯМ НАСЕЛЕННЫХ
ПУНКТОВ И
СЕЛЬСКОХОЗЯЙСТВЕННОГО
НАЗНАЧЕНИЯ ОСТАЛОСЬ:

33
дня

ВНИМАНИЕ!
Замечания к
промежуточным отчетным
документам принимаются
с 20 августа 2019г.
по 08 октября 2019г.

Замечания к промежуточным отчетным документам принимаются с 20 августа 2019г. по 08 октября 2019г.



Промежуточные отчетные документы

29bti.ru Рассмотрение замечаний

Государственное бюджетное учреждение
Архангельской области

ЦЕНТР КАДАСТРОВОЙ ОЦЕНКИ И
ТЕХНИЧЕСКОЙ ИНВЕНТАРИЗАЦИИ

ГБУ АРХАНГЕЛЬСКОЙ ОБЛАСТИ
"АРХОБЛКАДАСТР"

Телефон:
(8182) 65-73-12
E-mail:
info@29bti.ru
29bti@mail.ru

ПОДРАЗДЕЛЕНИЯ

ОБ УЧРЕЖДЕНИИ КАДАСТРОВАЯ ОЦЕНКА УСЛУГИ ON-LINE СЕРВИСЫ КОНТАКТЫ

Поиск по сайту Найти

Кадастровая оценка

- Термины и определения
- Этапы проведения
- Отчёты
- Приём деклараций
- Рассмотрение замечаний

Рассмотрение замечаний

РАССМОТРЕНИЕ ЗАМЕЧАНИЙ К ПРОМЕЖУТОЧНЫМ ОТЧЕТНЫМ ДОКУМЕНТАМ

В соответствии с постановлением министерства имущественных отношений Архангельской области от 16.04.2018 № 1-п, Федеральным законом от 03.07.2016 № 237-ФЗ «О государственной кадастровой оценке» ГБУ АО «АрхОблКадастр» проведена государственная кадастровая оценка земельных участков, учтенных в Едином государственном реестре недвижимости по состоянию на 1 января 2019 года, относящихся к категориям земель:

- земли сельскохозяйственного назначения;
- земли населенных пунктов.

Промежуточные отчетные документы об определении кадастровой стоимости земельных участков указанных категорий (проект Отчета) в электронном виде размещены для ознакомления:

- в фонде данных государственной кадастровой оценки на официальном сайте Росреестра в информационно-телекоммуникационной сети Интернет по адресу <https://rosreestr.ru/> (сервис «Получение сведений из Фонда данных государственной кадастровой оценки» во вкладке «Фонд данных государственной кадастровой оценки» подраздела «Кадастровая оценка» раздела «Деятельность»);
- на официальном сайте ГБУ АО «АрхОблКадастр» <https://29bti.ru/> (вкладка «Промежуточные отчетные документы» подраздела «Отчеты» раздела «Кадастровая оценка»).

ГБУ АО «АрхОблКадастр» принимает замечания к промежуточным отчетным документам.

Замечания представляются **в течение пятидесяти дней** со дня их размещения в фонде данных государственной кадастровой оценки.

Последний день приема замечаний к промежуточным отчетным документам об определении кадастровой стоимости

Промежуточные отчетные документы

Способы подачи замечаний

Замечания к промежуточным отчетным документам могут быть представлены в ГБУ АО «АрхОблКадастр» любыми заинтересованными лицами с использованием следующих способов подачи:

- в форме электронного документа, заверенного электронной цифровой подписью заявителя на адрес электронной почты: info@29bti.ru;
- почтовым отправлением на адрес - 163000, г. Архангельск, пл. В.И. Ленина, д. 4;
- лично по адресу - г. Архангельск, пл. В.И. Ленина, д. 4, оф. 1402. Прием документов с 8:30 до 17:00 в понедельник-четверг, с 8:30 до 15:30 в пятницу, перерыв на обед 12:30-13:30. В выходные дни (суббота-воскресенье) прием документов не осуществляется;
- посредством обращения в отделения МФЦ.

Промежуточные отчетные документы

Замечание к промежуточным отчетным документам наряду с изложением его сути должно содержать:

- фамилию, имя и отчество (последнее - при наличии) для физического лица, полное наименование - для юридического лица, номер контактного телефона, адрес электронной почты (при наличии) лица, представившего замечания к промежуточным отчетным документам;
- кадастровый номер и (или) адрес объекта недвижимости, в отношении определения кадастровой стоимости которого предоставляется замечание;
- указание на номера страниц промежуточных отчетных документов и (при наличии) приложения, к которым имеются замечания (по желанию).


Промежуточные отчетные документы

К замечанию могут быть приложены документы, подтверждающие наличие ошибок, допущенных при определении кадастровой стоимости, а также декларация о характеристиках объекта недвижимости.

На сайте ГБУ АО «АрхОблКадастр» <http://www.29bti.ru> в разделе «Прием деклараций» можно найти сам приказ, скачать форму декларации для заполнения, посмотреть примеры заполнения деклараций по различным типам недвижимости. Также размещены основные рекомендации по заполнению декларации и способы ее подачи.

Промежуточные отчетные документы

www.29bti.ru Прием деклараций


ГБУ АРХАНГЕЛЬСКОЙ ОБЛАСТИ
"АРХОБЛКАДАСТР"

Государственное бюджетное учреждение
Архангельской области
ЦЕНТР КАДАСТРОВОЙ ОЦЕНКИ И
ТЕХНИЧЕСКОЙ ИНВЕНТАРИЗАЦИИ

ОБ УЧРЕЖДЕНИИ КАДАСТРОВАЯ ОЦЕНКА УСЛУГИ ON-LINE СЕРВИСЫ КОНТАКТЫ

Кадастровая оценка

- Термины и определения
- Этапы проведения
- Отчёты
- Приём деклараций**
- Рассмотрение замечаний

Декларации о характеристиках объекта недвижимости

- [Форма декларации о характеристиках объектов недвижимости](#)
- [Рекомендации по заполнению декларации о характеристиках объекта недвижимости](#)
- [Образец заполнения декларации о характеристиках земельного участка](#)
- [Образец заполнения декларации о характеристиках жилого дома](#)
- [Образец заполнения декларации о характеристиках квартиры](#)
- [Образец заполнения декларации о характеристиках нежилого здания](#)
- [Образец заполнения декларации о характеристиках нежилого помещения](#)
- [Перечень документов и источников сведений](#)

Контактные данные

Государственное бюджетное учреждение
Архангельской области
«Центр кадастровой оценки и технической
инвентаризации»

Директор – Максимов Юрий
Александрович

163000, г. Архангельск,
пл. В.И. Ленина, д. 4
тел. (8182) 65-73-12,
www.29bti.ru, info@29bti.ru

Худошубина Анна Евгеньевна

заместитель директора по кадастровой
оценке

тел. (8182) 285205

oko29@yandex.ru

Бакова Марина Никитична

начальник отдела кадастровой оценки

тел. (8182) 285205

oko29@yandex.ru

Ожегова Ирина Николаевна

начальник отдела подготовки аналитики
и мониторинга рынка

тел. (8182) 285205

oko29@yandex.ru