

Музеи и выставки



По характеру вместимости музеи подразделяются на:

- малые — объем от 3 до 10 тыс. м³,
- средние — от 10 до 30 тыс. м³ и
- крупные — от 30 до 80 тыс. м³.

Музеи относятся к общегородским, областным и республиканским уникальным объектам периодической посещаемости, В структуре города музеям отводятся места в его общественных центрах, в местах наибольшего скопления народа и оживленного транспорта.

Тип музея определяется характером общественного использования. По этому признаку музеи распределяются на три основных типа:

- научно-просветительские,
- научные и
- учебные.

Основные профильные группы музеев следующие:

- исторические,
- литературные,
- естественнонаучные,
- искусствоведческие и
- комплексные.

Внутри каждой группы происходит дальнейшая профилизация музеев, отражающая внутреннюю специализацию науки, искусства и производства.

Категория музея определяется величиной фондов и количеством посещений.

При установлении категории музея учитываются качественные показатели коллекции и посещаемости, которые могут не совпадать с указанными в табл. 1.

Показатели деятельности	Категория музея				
	I	II	III	IV	V
Посещаемость музея в год, тыс. чел.	400 и более	150 - 400	100 - 150	20 - 100	10 - 20
Количество единиц хранения, тыс.	150 и более	75 - 150	30 - 75	10 - 30	2 - 10

Музеи подразделяются по организационному признаку на:

- центральные, осуществляющие научно-методическое руководство своей группой;
- головные, имеющие сеть филиалов;
- музеи на правах филиалов и отделов (секторов);
- самостоятельные музеи.

Для регионов с высокой плотностью населения и развитым межгородским общественным транспортом существенное влияние на посещаемость оказывает население тяготеющих населенных мест;

- **природное окружение:** рельеф, растительность, водоемы, геологические характеристики, климатические условия (с точки зрения сохранности экспонатов и возможностей организации открытой площадки), форма и размер участка, ограничения использования, включая шум, вибрации и загрязнения, пригодность местности для проведения досуговых мероприятий;
- **градостроительная ситуация:** наличие других музеев, учебных заведений (включая школы), научных учреждений (их мощность, тип, размещение и число), мест досуга и отдыха; ближайшее архитектурное окружение; тенденция развития; неблагоприятное для музея соседство с промышленными предприятиями, скоростными магистралями, железной дорогой и аэропортом; возможность поэтапного расширения здания музея;
- **структура населения:** социально-профессиональный и возрастной состав, уровень образования, культурные запросы, туристы;
- **транспортная доступность:** система общественного транспорта в районе строительства музея, размещение стоянок, пешеходная доступность к музею (легко доступен - 15 мин ходьбы или езды местным транспортом, доступен - 15 - 30 мин);
- **технико-экономические соображения:** благоустройство территории, проведение сопутствующих строительству музея мероприятий (дорог, коммуникаций и т.п.);
- **специальные требования.** Краеведческие музеи: своеобразие естественно-природного ландшафта и архитектурного окружения как элементов экспозиционного показа. Художественные музеи: возможность размещения произведений монументального искусства на открытых экспозиционных площадках. Музеи в памятниках: обязательность охранных зон. Технические музеи: расширенный состав экспозиции под открытым небом. Музеи предприятий и учреждений: целесообразность их размещения без ограничений посещаемости режимом работы предприятий и учреждений.

Посещения музея разделяются на:

- основные,
- вспомогательные и
- обслуживающие.

В зависимости от преимущественного использования помещений посетителями или сотрудниками музея они разделяются на две основные зоны:

А - посетительскую,

Б - служебную.

По статусу музеи разделяются на:

- государственные и
- работающие на общественных началах.

№ п. п.	Вид помещений по назначению	Функциональные зоны музея	
		А - посетительская	Б – служебная
1.	Основные	Постоянная экспозиция, временные выставки	Фондохранилища
2.	Вспомогательные	Кинолекционный зал, кружковая, зона отдыха, помещения для информации	Рабочие помещения сотрудников, лаборатории, мастерские, библиотека
3.	Обслуживающие	Вестибюль, гардероб, буфет, киоск, курительные, санузлы	Служебный вестибюль, хозяйственные кладовые, помещения для инвентаря, санузлы, технические помещения

Исходя из общности функционального назначения и внутренней взаимосвязи, в составе музея выделяют следующие основные группы помещений:

- вестибюль;
- экспозиционные залы;
- лекционный зал;
- административные, рабочие и подсобные помещения;
- лаборатории и мастерские;
- фондохранилища;
- технические помещения.

Маршрут осмотра может быть принудительным, свободным или представлять их сочетание.

Принудительный график с обязательным посещением всех разделов в определенной последовательности характерен для дидактических экспозиций, в меньшей степени для художественных музеев.

Последовательность осмотра желательно организовывать слева направо и сверху вниз при многоуровневом построении экспозиции.

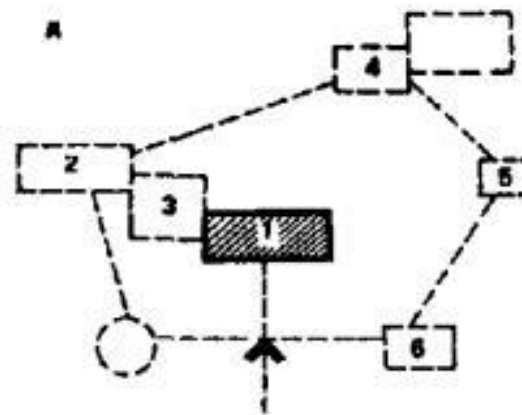
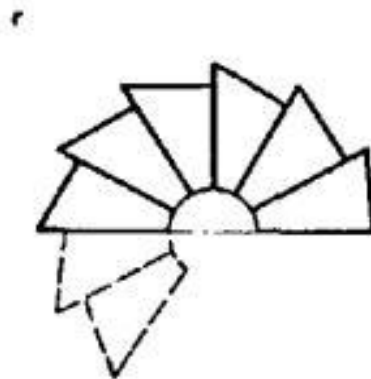
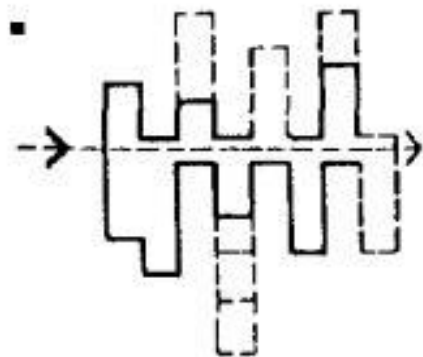
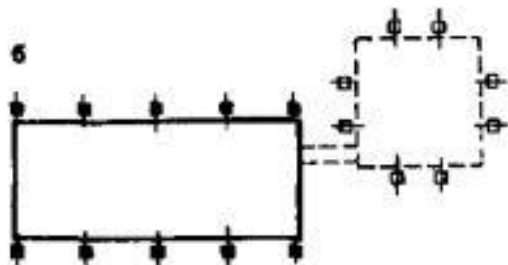
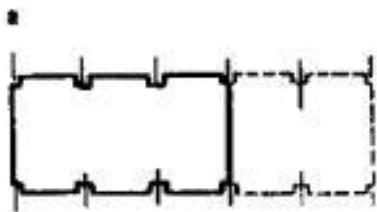
Маршрут осмотра и система освещения могут стать определяющими моментами в построении композиционных схем.

Перспективное развитие музея может осуществляться в трех следующих основных формах:

- за счет внутренней перепланировки (приспособляемость);
- расширением здания;
- открытием филиалов.

Перспективные схемы расширения здания музея

а - использование модульной системы; б - присоединение новых корпусов; в - линейное расширение; г - планировочные структуры, допускающие органичное расширение; д - создание системы зданий



Взаимосвязь помещений характеризуется интенсивностью и регулярностью потоков посетителей и персонала и может быть представлена следующими основными вариантами:

- - постоянная связь между помещениями с интенсивными потоками требует их близкого и удобного взаиморасположения без пересечения путей с другими потоками; это в первую очередь относится к группе вестибюль-экспозиционные залы и связям внутри группы экспозиционных залов;
- - эпизодическая связь помещений с интенсивными потоками, при которой главным становится отсутствие пересечений с другими интенсивными потоками, а второстепенным – доступность помещений;
- - постоянная взаимосвязь помещений с единичными перемещениями требует их удобного и близкого размещеня; пересечения потоков не играют существенной роли; такая связь должна быть между фондохранилищем, фотолабораторией и мастерскими, экспозиционными залами, местами отдыха, помещением администрации;
- - единичные и эпизодические перемещения могут возникать между любыми группами помещений, однако они не влияют на взаимное расположение основных помещений.

Градостроительное решение.

Для здания музеев можно выявить три основные типа размещения в зависимости от градостроительной ситуации:

- - в парковой зоне – островное, свободное размещение;
- - размещение в зоне реконструируемой застройки;
- - в составе культурного центра города.

Участок музея делится на следующие функциональные зоны:

- входную,
- экспозиционную,
- рекреационную,
- хозяйственную.
- Все зоны, особенно три первые, могут не иметь четкого разделения.

Выставочная деятельность является оперативной формой участия музея в современной жизни, выставки организуются из фондов как самого музея, так и других музеев. Они расширяют экспозиционные возможности музеев, привлекают новые категории посетителей.

Существуют две основные формы проведения выставок:

- внутри музея и
- передвижные, что определяет необходимость специальных выставочных залов и транспортных средств.

Основные требования к выставочным залам:

- - близость к вестибюлю, возможность беспрепятственного изолированного доступа (без прохождения через другие помещения);
- - нейтральность пространственного и художественного решений;
- - возможность легкой и быстрой трансформации.

Объемно-планировочное решение.

Здания музеев проектируются высотой 1-3 этажа (как правило, 2 этажа), при этом предпочтительным является горизонтальное функциональное зонирование. При использовании вертикального функционального зонирования рациональным представляется ступенчатое размещение экспозиции. Особая роль отводится коммуникациям: лестницам, пандусам, коридорам, галереям – они должны активно участвовать в формировании внутреннего пространства и режиссуры движения, являясь либо продолжением осмотра, либо осмысленными паузами.

Еще в 19 веке распространились две схемы организации внутреннего пространства музеев - радиальная и сегментная.

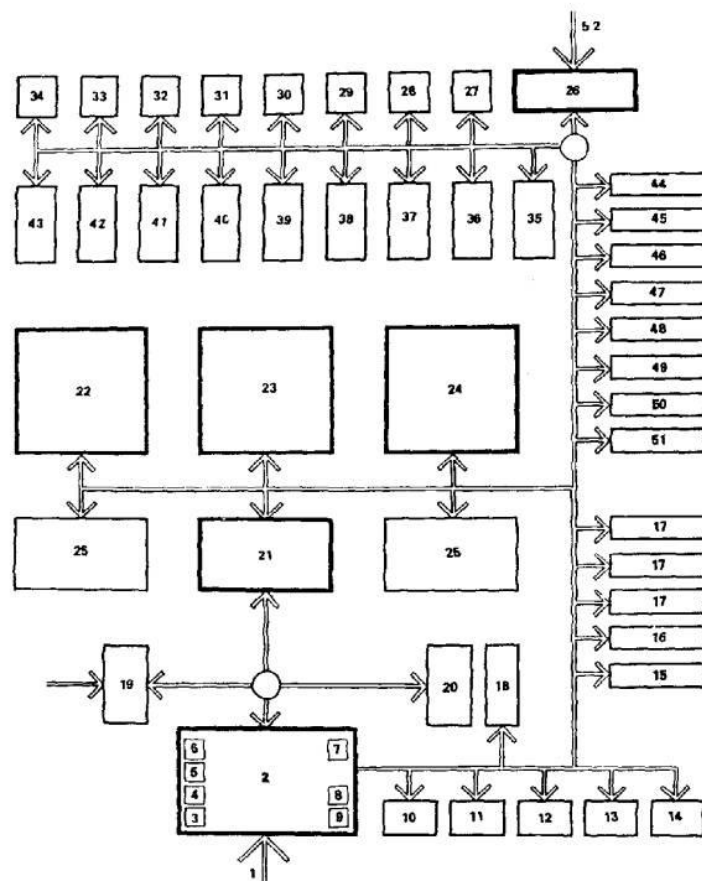
- При радиальной схеме в центре музея находится постоянная экспозиция для основной массы посетителей, по радиусам размещаются отраслевые отделы для специалистов, комнаты для занятий и хранилища.
- При сегментной схеме музей состоит из нескольких объемно-пространственных элементов, возводимых поочередно по мере необходимости. Каждый такой элемент содержит выставочную зону и помещения для хранения. В крупных музеях эти элементы могут развиваться до отдельных специализированных музеев.

Конструктивное решение

- Для организации свободных перетекающих пространств в интерьере сооружения целесообразно использование каркасной схемы. Это решение, характерное для модернизма, позволяет изящно решать архитектуру минимальными средствами, предоставляя при этом полную свободу в поисках иных решений (применение всевозможных навесных панелей, использование декора).
- Применение ферм постепенно вытесняется использованием пространственных покрытий.
- Перекрытия на основе гигантских рам (на этаж) позволяют использовать междуэтажное пространство для подсобных помещений и запасников.
- Использование большепролетных пространственных конструкций целесообразно для перекрытия безопорных пространств, при этом они всегда сообщают зданию дополнительную образную выразительность как в интерьере, так и во внешнем облике.

Рис. 1. Состав и взаимосвязь помещений музея

Входная группа: 1 - главный вход; 2 - вестибюль; 3 - гардероб; 4 - касса; 5 - киоск; 6 - дежурные экскурсоводы; 7 - буфет; 8 - пост охраны; 9 - курительная и санузлы. Административные, рабочие и обслуживающие помещения: 10 - кабинет директора; 11 - приемная секретаря; 12 - кабинет заместителя директора; 13 - канцелярия и бухгалтерия; 14 - комната персонала; 15 - массовый отдел; 16 - кружковая; 17 - кабинеты для научных сотрудников; 18 - библиотека; 19 - кинолекционный зал; 20 - выставочный зал. Экспозиция: 21 - вводный зал; 22 - 24 - постоянная экспозиция; 25 - открытые экспозиционные площадки. Фондохранилища: 26 - приемная экспонатов; 27 - изолятор; 28 - дезинфекционная камера; 29 - хранение материалов; 30 - хранение оборудования; 31 - рабочая комната с каталогами; 32 - научный архив; 33 - 34 - кабинеты заведующего фондами и сотрудников; 35 - 43 - хранилища по видам экспонатов. Лаборатории и мастерские: 44 - столярная; 45 - слесарная; 46 - фотолаборатория; 47 - макетная и модельная; 48 - художественная мастерская; 49 - реставрационная мастерская; 50 - 51 - прочие мастерские в зависимости от профиля музея; 52 - служебный вход.



Выставки

Выставки служат для коммуникативных связей, обмена опытом; главная специфика и назначение выставок – выявление и демонстрация новых достижений в той или иной области.

По планировочной структуре можно выявить следующие типы построения выставочной экспозиции:

- - регулярное осевое;
- - радиально-кольцевое;
- - свободно-живописное.

**Постоянно меняющаяся экспозиция
– главное отличие выставок от
музеев.**

По пространственной структуре можно выявить следующие типы выставочных зданий:

- - централизованные, отличаются компактностью плана и функционально свободным универсальным пространством;
- - децентрализованные состоят из отдельных блоков, дифференцирующих тематические разделы выставки.

Музейные планы: типология экспозиционных пространств

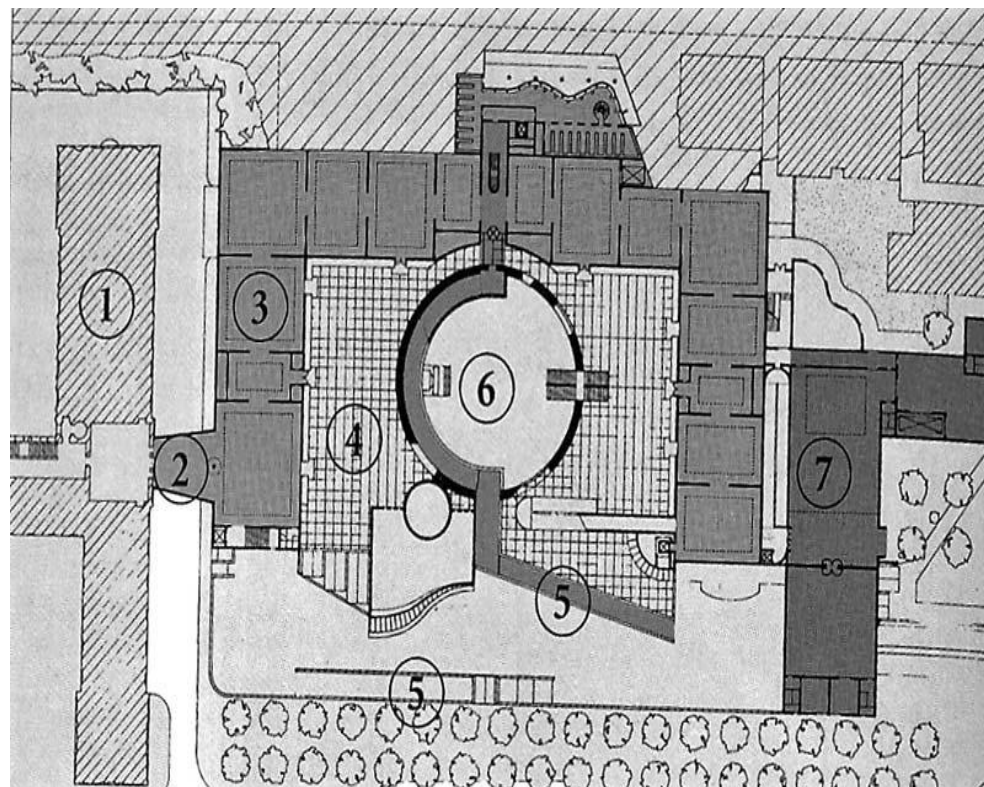
Несмотря на нескончаемое разнообразие типологий и архитектурных решений фасадов музеев, планировка экспозиционных пространств остаётся достаточно консервативной.

1) Прямая последовательность залов

Строгая последовательность выставочных залов восходит к парадным анфиладам дворцов эпохи барокко, в которых до середины XVIII века преимущественно располагались музеи. Когда музейная архитектура начала развиваться как самостоятельный тип гражданской архитектуры, использование этого приёма стало чрезвычайно популярным – соединение помещений одного или разных размеров, но так, чтобы двери находились на одной оси, позволяло смотреть сквозь все помещения одновременно. Этот принцип выстраивания движения посетителя характерен не только для большинства музеев XIX века, но и активно применяется до сих пор.

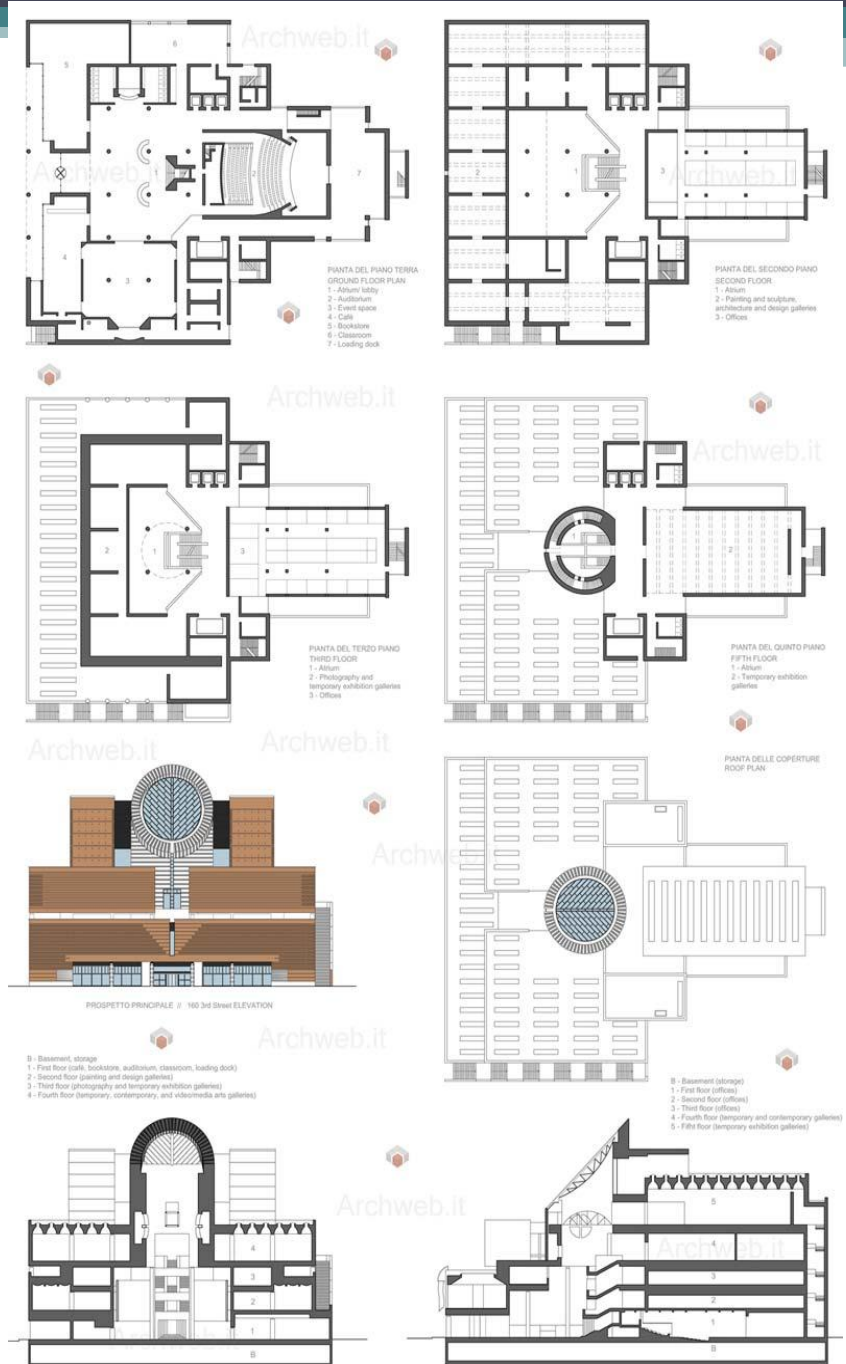
Государственная галерея Штутгарта (1984 г., Джеймс Стирлинг)

Пространство галереи выстраивается вокруг ротонды, сформированный ею центральный двор образует яркую и функциональную общественную зону. Сквозной проход через галерею начинается с пандуса, ведущего в центральную ротонду, и выходит на другую улицу позади здания.



Музей современного искусства Сан-Франциско (1995 г., Марио Ботта)

Краснокирпичное здание музея, акцентированное скошенным цилиндром, – один из символов Сан-Франциско и важный элемент проекта ревитализации города. Внутреннее пространство здания организовано таким образом, что посетитель всегда возвращается к центральной точке экспозиции.



PIANTA DEL PIANO TERRA
GROUND FLOOR PLAN
1 - Atrium lobby
2 - Auditorium
3 - Event space
4 - Cafe
5 - Bookstore
6 - Classroom
7 - Loading dock

PIANTA DEL SECONDO PIANO
SECOND FLOOR
1 - Atrium
2 - Painting and sculpture
architecture and design galleries
3 - Offices

PIANTA DEL TERZO PIANO
THIRD FLOOR
1 - Atrium
2 - Photography and
temporary exhibition galleries
3 - Dining

PIANTA DEL QUINTO PIANO
FIFTH FLOOR
1 - Atrium
2 - Temporary exhibition
galleries

PROSPETTO PRINCIPALE // 100 3rd Street ELEVATION

B - Basement, storage
1 - First floor (cafe, bookstore, auditorium, classroom, loading dock)
2 - Second floor (painting and design galleries)
3 - Third floor (photography and temporary exhibition galleries)
4 - Fourth floor (temporary, contemporary, and slideshows arts galleries)

B - Basement (storage)
1 - First floor (offices)
2 - Second floor (offices)
3 - Third floor (offices)
4 - Fourth floor (temporary and contemporary galleries)
5 - Fifth floor (temporary exhibition galleries)

Лондонская Национальная галерея. Новое крыло (1991 г., Роберт Вентури)

Новое крыло галереи – типичный пример архитектуры постмодерна. [Вентури](#) спроектировал его фасады, используя отсылки к неоклассическому языку основного здания, построенного в 1838 году У. Уилкинсом, а расширяющаяся коническая лестница, соединяющая этажи, цитирует Королевскую лестницу Бернини в Ватикане. Экспозиция располагается в трёх параллельных анфиладах помещений на втором этаже здания.

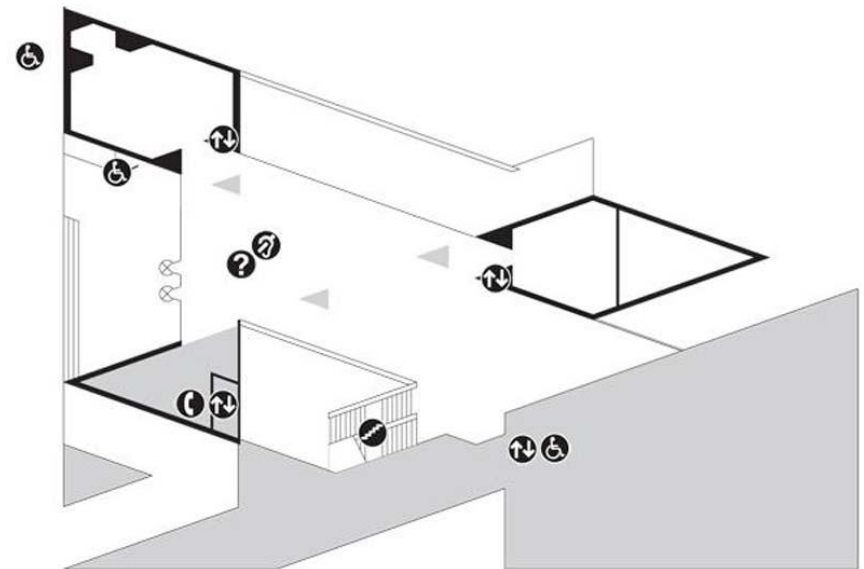


2) Матричная структура залов

Матричная структура подразумевает наложение пространственных структур. То есть выставочные помещения соединяются друг с другом таким образом, чтобы посетитель не использовал один маршрут, а имел альтернативные пути для продолжения осмотра.

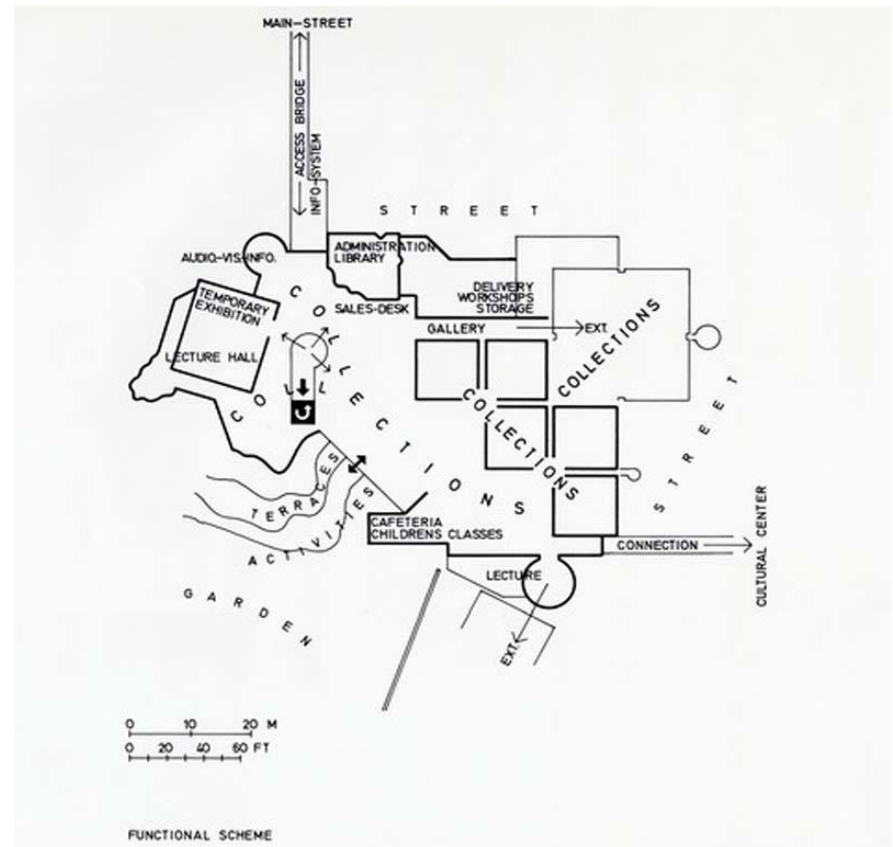
Национальная галерея искусства в Вашингтоне. Восточное крыло. (1978 г., Йео Мин Пей)

Комплекс зданий организован как более крупный равнобедренный треугольник и примыкающий к нему меньший по размеру – прямоугольный, длинной стороной расположенный параллельно основному зданию. Призматические объёмы повторяются и в экспозиционном пространстве – треугольный план сформирован сеткой ассиметричных трапециевидных залов.



Музей Абтайберг в Мёнхенгладбахе (1982 г., Ханс Холляйн)

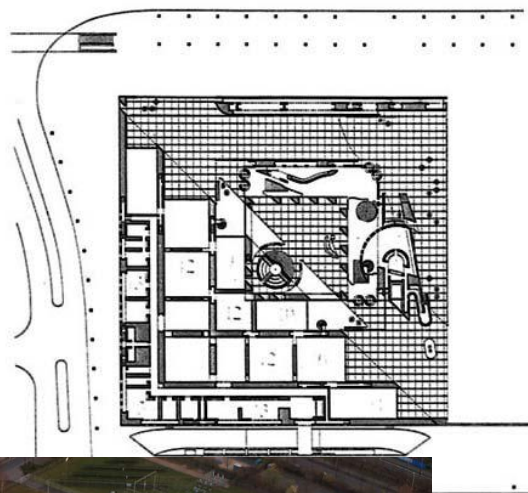
Холляйн использовал склон холма для создания настоящего архитектурного ландшафта, состоящего из коллажа разнородных компонентов и напоминающего силуэт города. Три экспозиционных уровня состоят из квадратных помещений, разделённых узкими проходами и объединённых по диагонали в напоминающие лист клевера структуры.

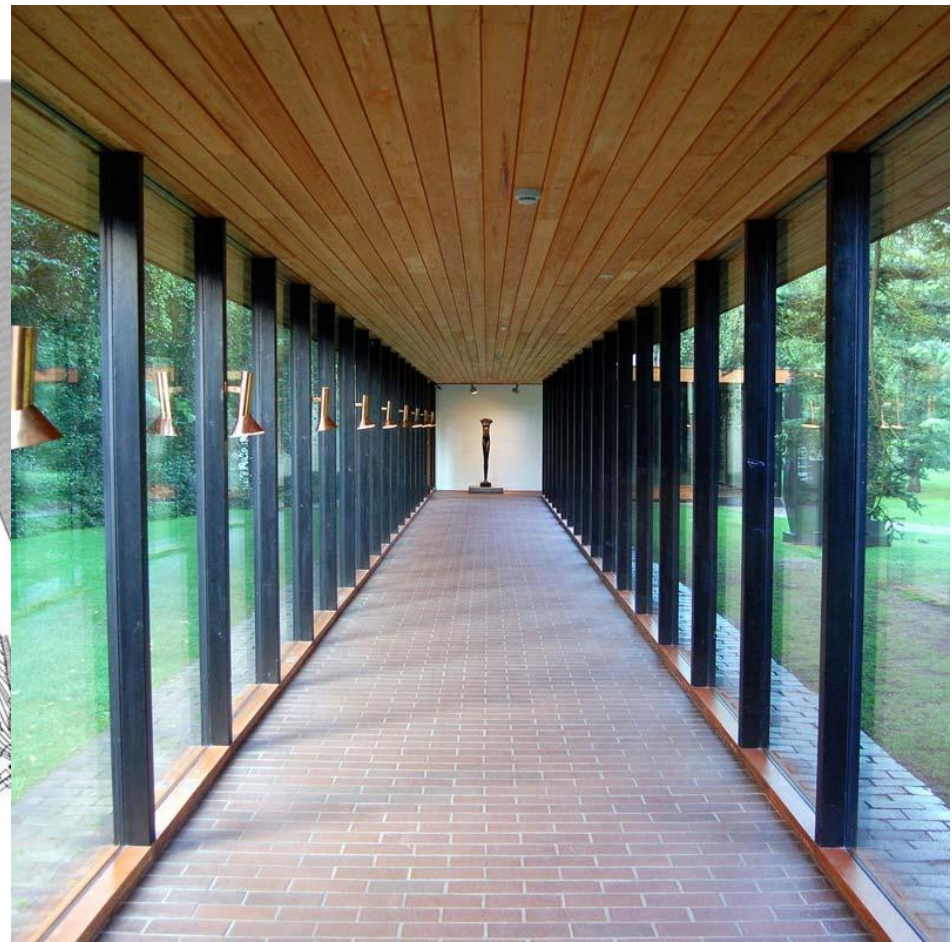
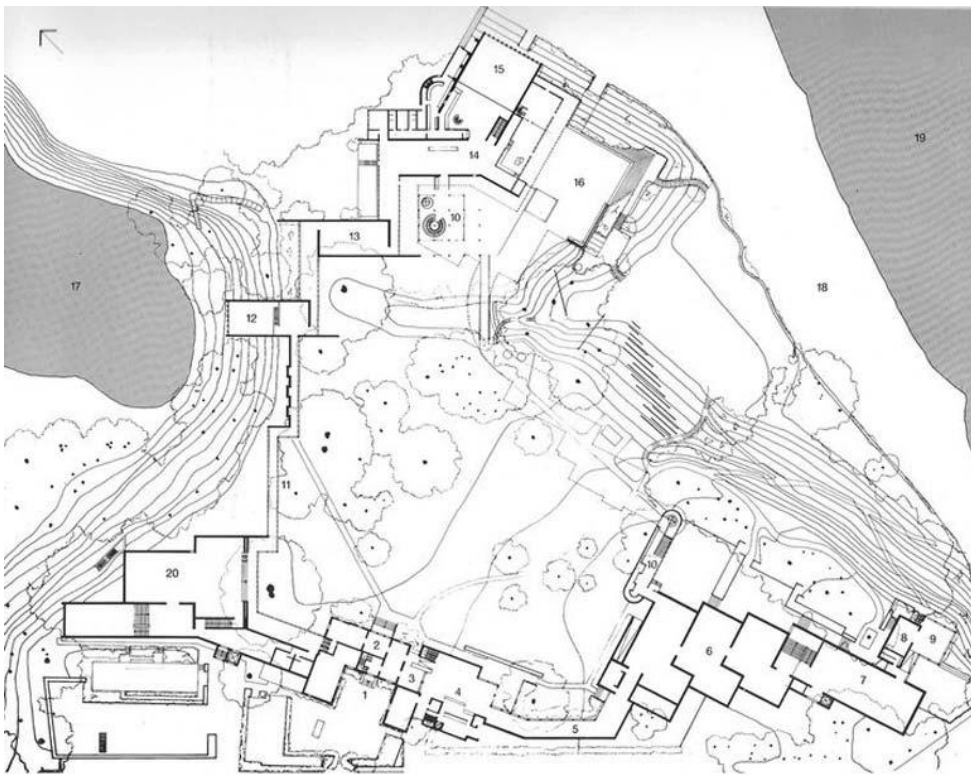


Художественный музей в Бонне (1992 г., Алекс Шульц)

Шульц охарактеризовал свой проект как «дом света» для произведений искусства. План здания напоминает геометрическую головоломку, заполненную диагональю прямоугольных элементов. Диагональ же отделяет открытое вестибюльное пространство от закрытых стенами помещений.

Если в первых двух типах планировочных решений основой был тип связи между помещениями и их пространственные отношения, то в двух следующих типах речь идёт о структуре и характеристике пространства в целом.





А в плане музея **Луизиана в Хумлебеке (Юрген Бо)**, который постоянно дополняется новыми корпусами, мы обнаруживаем отдельные павильоны, соединённые длинным коридором в единую последовательность залов. За счёт этого создаётся структура с одновременно изолированными и соединёнными пространствами.

4) Открытые планы

Открытые планы можно рассматривать не только как воплощение модели демократичной прозрачности музея, появившейся в середине XX века, но и как нейтральный фон, обеспечивающий условия для постоянных трансформаций.

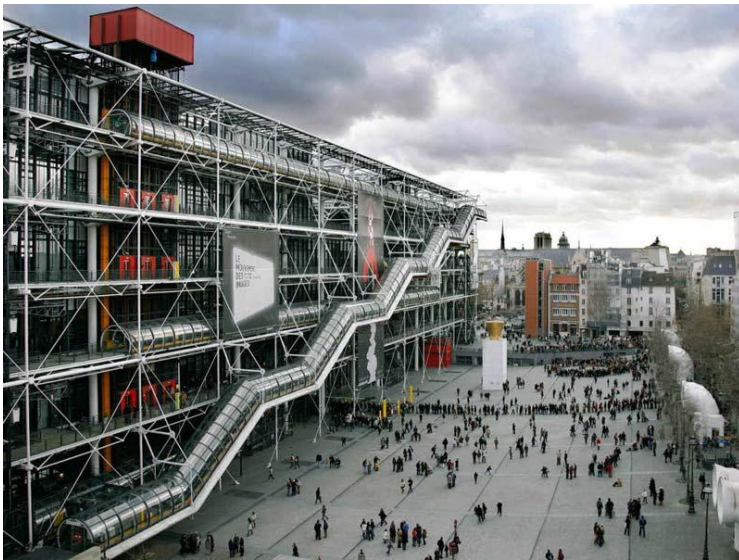
Новая национальная галерея в Берлине (1968 г., Мис ван дер Роэ)

Здание Новой национальной галереи – идеальное воплощение идей «гибкого контейнера». На гранитной террасе установлен квадратной формы павильон из стали, над которым нависает кровля, удерживаемая стальными колоннами. Это позволяет воспринимать основной объём единым обширным помещением, которое структурировано лишь двумя опорами и несколькими лестницами, ведущими в подвальный этаж.



Национальный центр искусства и культуры Жоржа Помпиду (1977 г., Ренцо Пиано, Ричард Роджерс)

В отличие от сложных переплетений труб на фасадах, пространственная структура здания очень проста. Помимо обширной входной зоны, в которой располагаются стандартные службы, она включает пять, в большей или меньшей степени открытых, уровней, на которых располагаются музей и библиотека. Внутреннее пространство изначально было разделено подвесными стенами на анфиладу маленьких залов. Когда поток посетителей значительно увеличился, стены были превращены в широкий проход, идущий сквозь всё здание и обеспечивающий доступ в небольшие выставочные зоны, расположенные по обе стороны.

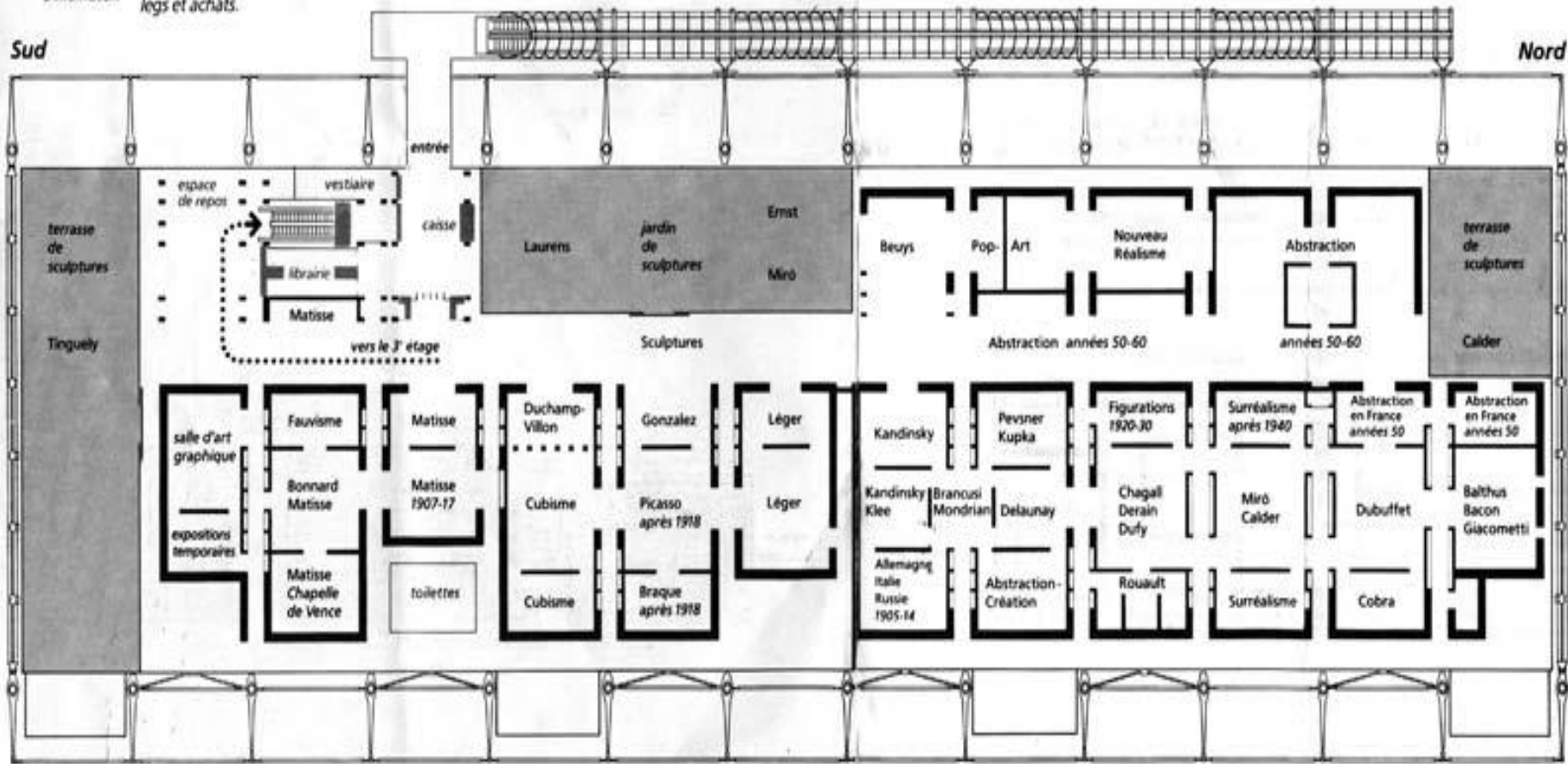


pratique
d'information.

elles se renouvellent par dons, donations,
legs et achats.

Sud

Nord



Музеи мира.

Национальный музей Австралии, Канберра, Австралия



Этот красочный музей, который был создан архитектором *Говардом Раггаттом* (Howard Raggatt) напоминает завязанный узлами канат, который символически соединяет несколько различных наций и историю страны. Вход в музей располагается в центре узла, а один из его задних канатов составляет *линию Улуру* - 29-метровую скульптуру в виде петли. Внешняя часть музея, имеющего полукруглую форму, покрыта алюминиевыми панелями, на которых написаны слова на шрифте Брайля.



Музей Оскара Нимейера, Куритиба, Бразилия

Официальное название музея было дано в честь бразильского архитектора *Оскара Нимейера* (Oscar Niemeyer), которому уже 95 лет, но чаще всего его называют *Музей Глаза* благодаря его форме. Стеклопанельная пристройка "Глаз" завершена в 2002 году, опирается на 18-метровый желтый столб, а к самому "Глазу" можно добраться по длинному изогнутому трапу. Постоянно меняющееся отражение неба на внешней поверхности стекла и отражающийся водоем создают непередаваемый вид. Изогнутый туннель под водоемом соединяет пристройку с первоначальным зданием Нимейера, построенном в 1967 году.

Музей исламского искусства, Доха, Катар



Музей исламского искусства красив своим простым, и в то же время динамичным дизайном, который перекликается с традиционной исламской архитектурой. Каменные блоки бледно-песочного цвета формируют пятиэтажную башню, которая с приходом ночи бросает длинные тени. К входу музея, который был построен в гавани на частном искусственном острове, ведет ряд пальмовых деревьев и водопад.

Музей Винсента Ван Гога — Амстердам, Нидерланды

Художественный музей в Амстердаме, хранящий самую крупную в мире коллекцию картин и рисунков Винсента Ван Гога, а также работы его современников, в том числе Поля Гогена, Жоржа Сёра, Поля Синьяка, Клода Моне, Анри Тулуз-Лотрека, Пабло Пикассо. Дата основания — 2 июня 1973 г.



Подводный музей «Муза». Город Канкун, Мексика



Еще до 1970-х годов город Канкун, что в Мексике был небольшой деревней, где основным источником дохода было рыболовство. В течении 40 лет деревня переросла в крупный курортный город. Сегодня же Канкун входит в пятерку лучших курортов на планете и является одним из самых важных туристических центров в мире. В 2009 году, в водах вокруг Канкуна, Исла-Мухерес и Пунта Низук появился величественный подводный музей «МУЗА». Проект спонсировал Хайме Гонсалес Кано из Национального морского парка, Роберто Диас из Морской ассоциации Канкуна и Джейсон де Кэйрс Тэйлор. Музей состоит из 450 скульптур в натуральную величину и является одним из крупнейших и самых амбициозных подводных музеев в мире.

Музей искусств города Ордос, Китай (архитектурное бюро MAD Architects)



*Национальный музей Зайед, Абу-Даби, ОАЭ (архитектурное бюро
Нормана Фостера Foster+Partners)*



Сингапурский музей науки и искусства (архитектор Моше Сафди)



Морской музей, Осака, Япония (архитектор Поль Андре)



Музей Porsche, Штутгарт, Германия (архитектор Эльке Делюган-Майсль)



*Национальный музей искусств XXI века (MAXXI), Рим
(архитектурное бюро Захи Хадид)*



Музей GC Prosth Museum, Япония (архитектурное бюро Kengo Kuma & Associates)



*Новый музей современного искусства, Нью-Йорк, США
(архитекторы Кузуйо Седжима и Рю Нишизава)*



*Музей искусства компании Samsung Leeum, Сеул, Южная Корея
(архитекторы Марио Ботта, Рэм Колхас и Жан Нувель)*



Музей Ferrari, Модена, Италия (архитектурное бюро Future Systems)



*Военно-исторический музей, Дрезден, Германия (реконструкция
сделана по проекту архитектора Даниэля Либескинда)*



Немецкий исторический музей, Берлин, Германия (музей расположен в двух зданиях – историческом и современном. Архитектор второго здания – Бэй Юймин)



Институт арабского мира, Париж, Франция (архитектор Жан Нувель)



Королевский музей Онтарิโอ, Торонто, Канада (архитектурная студия Даниэля Либескинда)



Музей Второй мировой войны, Гданьск, Польша (архитектурная студия Studio Architektoniczne)



Музей науки MUSE, Тренто, Италия (архитектор Ренцо Пиано)



Музей перформанса и дизайна, Сан-Франциско, США (архитектор Марк Дзивульски)



*Кунстхаус, или Музей современного искусства, Грац, Австрия
(архитекторы Питер Кук и Колин Фурнье)*



*Художественная галерея Альберты, Эдмонтон, Канада
(архитектурная студия Рэнделла Стаута)*



Город искусств и наук, Валенсия, Испания (архитектор Сантьяго Калатрава)



Музей BMW, Мюнхен, Германия (архитектор Карл Шванцер)



Музей современного искусства, Милуоки, США (архитектор Сантьяго Калатрава)



Музей Плесси, Бренnero, Италия (архитектор Карло Коста)



Музей Сумайя, Мехико, Мексика (архитектор Фернандо Ромеро)



Музей провинции Гуандун, Гуанчжоу, Китай (архитектурное бюро Rocco Design Architects)



Музей дизайна, Холон, Израиль (архитектор Рон Арад)

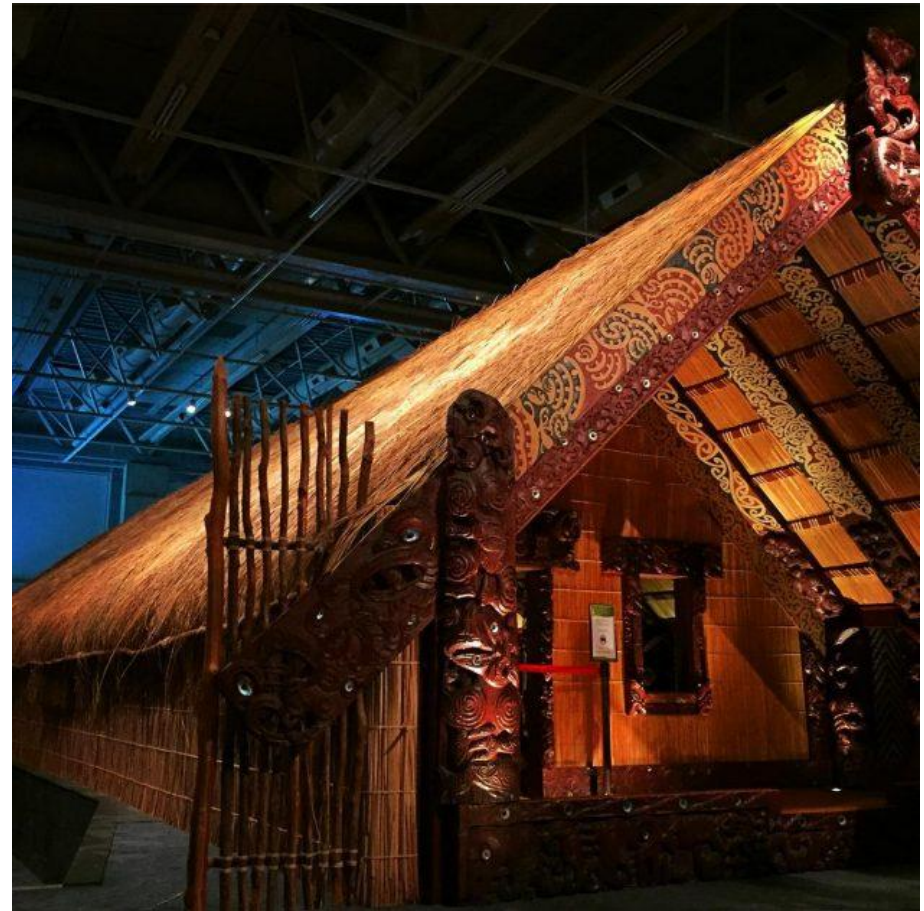


*Музей транспорта Риверсайд, Глазго, Шотландия
(архитектурное бюро Захи Хадид)*



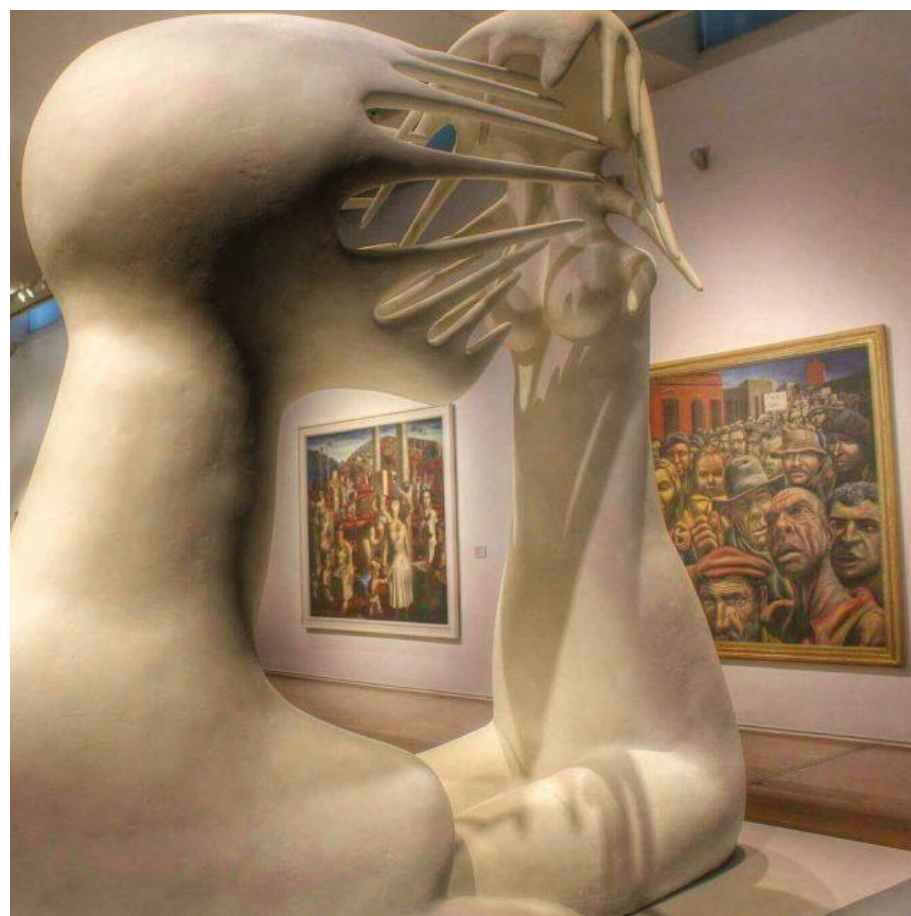
Национальный музей Те-Папа-Тонгарева (Веллингтон, Новая Зеландия)

Национальный [музей](#) Новой Зеландии делает упор на историю островного государства и культуру его коренного населения — маори. Любители природы останутся довольны огромной коллекцией динозавров, птиц, рыб, насекомых и даже мифических существ — например, орков. А всё потому, что именно в Новой Зеландии Питер Джексон снимал знаменитейшую киносерию «Властелин колец».



Музей латиноамериканского искусства (Буэнос-Айрес, Аргентина)

Экспозиция [музея](#) посвящена преимущественно произведениям латиноамериканского искусства XX века: на первом этаже размещены работы современных мастеров, а на втором — более ранняя живопись. Почти всеми экспонатами владеет аргентинский филантроп Эдуардо Константини.



Музей терракотовых воинов и лошадей (Сиань, Китай)

Великая стена и [Терракотовая армия](#) — одни из самых узнаваемых символов Китая, строительство которых пришлось на время правления Цинь Шихуанди, первого императора объединённого китайского государства. В них могущественный правитель видел оплот безопасности своей страны и продолжение личной власти в загробном мире. Примечательно, что среди фигур нет одинаковых воинов: все они отличаются званием, используемым оружием и выражением лица.



Мемориал жертв Холокоста Яд Вашем (Иерусалим, Израиль)



Мемориальный ко
мплекс истории
Холокоста
расположен на
горе Герцля в
западной части
Иерусалима.
Вечная память о
катастрофе и дань
уважения всем
борцам с
фашизмом.

Национальная галерея искусства (Вашингтон, США)

Комплекс состоит из сада скульптур и двух зданий, соединённых подземным переходом. Коллекция [музея](#) демонстрирует несметное количество произведений искусства разных эпох и стилей. Между прочим, немалая часть экспонатов — шедевры Эрмитажа, купленные американскими ценителями прекрасного у советских властей.



Инхотим (Брумадинью, Бразилия)



Арт-объекты под кронами первозданных лесов? Почему нет! В бразильском парке-музее предметы современного искусства размещены прямо под открытым небом. Конечно, здесь имеются и закрытые выставочные центры самого разного характера.

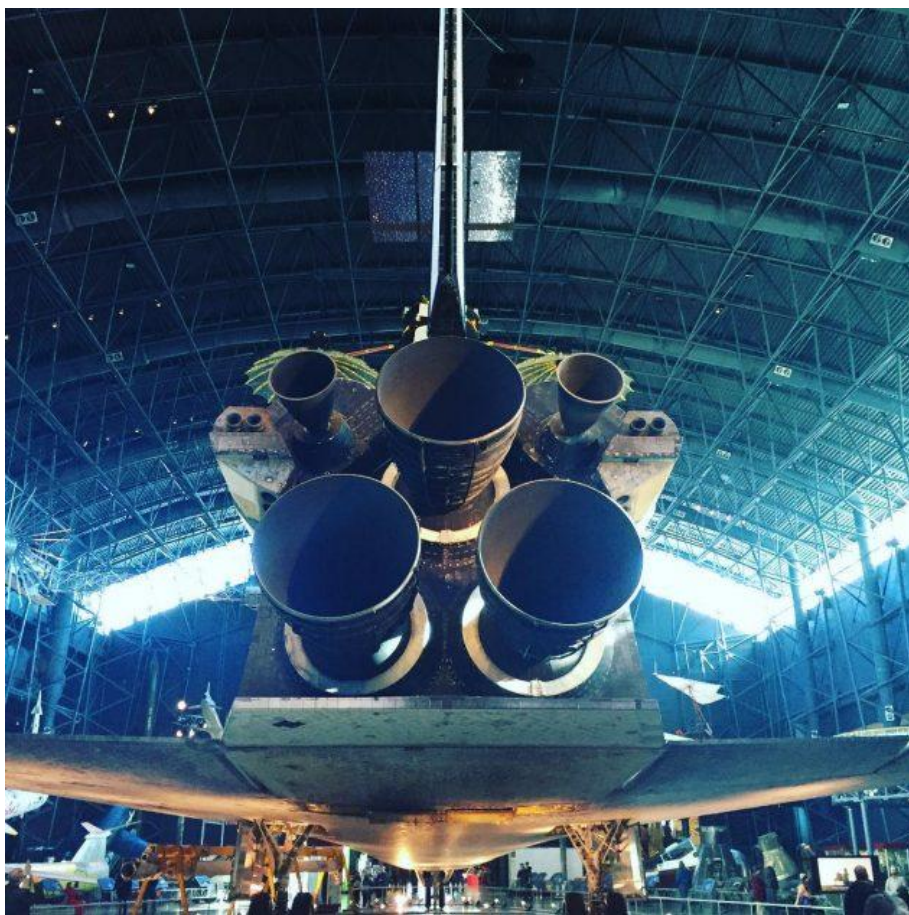
Яркий [Инхотим](#) нередко называется «Диснейлендом для взрослых».

Институт Рикардо Бреннанда (Ресифи, Бразилия)

Культурный [центр](#) принадлежит бразильскому коллекционеру Рикардо Бреннанду и включает в себя музей, картинную галерею, библиотеку и парк. Немалое количество экспонатов посвящено колониальной эпохе Бразилии. Особый интерес туристов вызывает внушительное собрание оружия.



Национальный музей авиации и космонавтики (Вашингтон, США)



Исследовательский центр Смитсоновского института — настоящая отдушина для тех, кто по каким-либо причинам не может стать пилотом или КОСМОНАВТОМ. Под высокими сводами музея собраны уникальные экземпляры реальных самолётов и космических аппаратов.

Пергамский музей (Берлин, Германия)

Экспозиция [музея](#) разделена на три блока: Античное собрание, Музей исламского искусства и Переднеазиатский музей. Здесь представлены монументальные произведения архитектуры, скульптуры, мозаики, рельефа и письменности с очень нелёгкой судьбой. Дело в том, что бомбардировки Берлина во время Второй мировой войны заделали Пергамский музей, в результате чего часть коллекции была перевезена и до сих пор не возвращена.



Национальный музей Второй мировой войны (Новый Орлеан, США)

Открытие [музея](#) было приурочено к 56-й годовщине стратегической операции по высадке войск во Франции в 1944 году. В атриуме здания представлена боевая техника, способствовавшая победе союзников во Второй мировой войне.

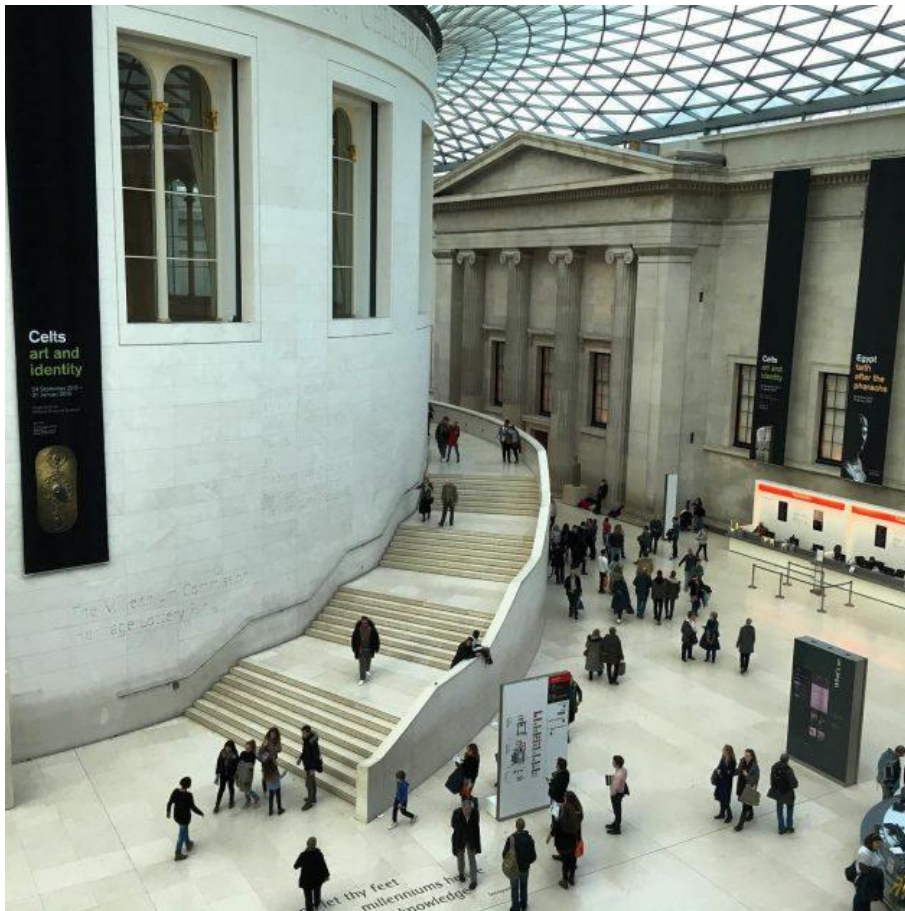


Академия изящных искусств (Флоренция, Италия)

В стенах первой [академии](#) живописи Европы можно увидеть всемирно узнаваемые объекты искусства, например, «Давида» Микеланджело. Не любите скульптуру? Всё равно не проходите мимо: туристы, оригинально подстраивающиеся к голым каменным телам, изрядно вас повеселят.



Британский музей (Лондон, Великобритания)



На протяжении веков колонисты из Британской империи открывали самые потаённые уголки планеты и прихватывали оттуда интересные «сувениры», которые впоследствии стали экспонатами второго по посещаемости [музея](#) мира. Огромная коллекция охватывает самые разные эпохи, культуры и виды искусства.

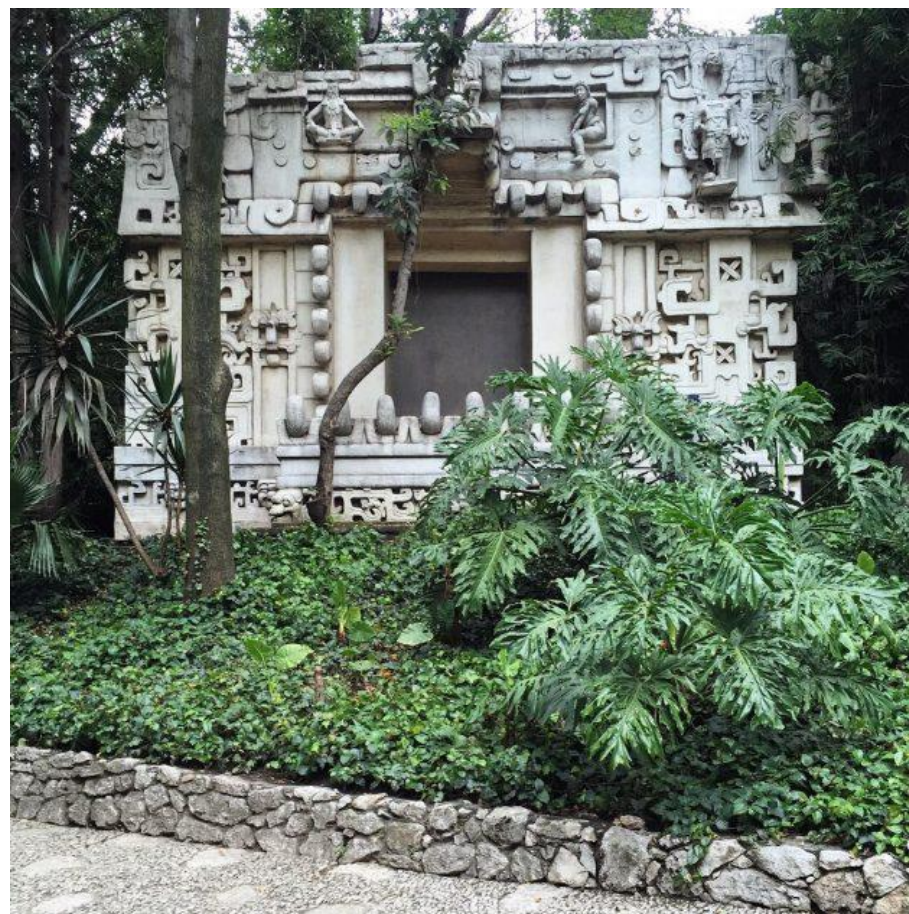
Новый музей Акрополя (Афины, Греция)

Сложное, дорогостоящее и затяжное строительство [музея](#) было обусловлено двумя взаимосвязанными причинами. Во-первых, греческая история накопила избыточное количество артефактов. Во-вторых, британцы никак не хотели возвращать похищенные историко-культурные ценности, ссылаясь на то, что их негде выставлять и хранить. Отдавать в итоге всё же пришлось.



Национальный музей антропологии (Мехико, Мексика)

Культура коренных народов Мезоамерики окутана дымкой фантастики, представлениями об их кровожадности и небывалых богатствах. Насколько всё это правдиво, вы можете оценить в главном [музее](#) Мексики, где представлены древние ценности таких могущественных цивилизаций прошлого, как, например, майя или ацтеки.



Лондонская национальная галерея (Лондон, Великобритания)

Художественная [галерея](#) ежегодно принимает около 6,5 млн туристов. Более двух тысяч картин выставлено в хронологическом порядке, что помогает неподготовленному зрителю проследить за развитием западноевропейской живописи начиная с XIII века.



Государственный Эрмитаж (Санкт-Петербург, Россия)

Мекка всех гостей
Северной столицы России,
с умопомрачительным
количеством экспонатов,
невообразимым
убранством, а также
представительствами по
всей стране и за её
пределами.



Лувр (Париж, Франция)

Попытаться разгадать улыбку «Джоконды» через объектив смартфона — святая обязанность каждого гостя Парижа. Для этого придётся заглянуть в самый популярный художественный [музей](#) мира. Однако перед свиданием с полотном Леонардо да Винчи вам предстоит фотосессия со стеклянной пирамидой — главным входом в Лувр.



Национальный музей Прадо (Мадрид, Испания)



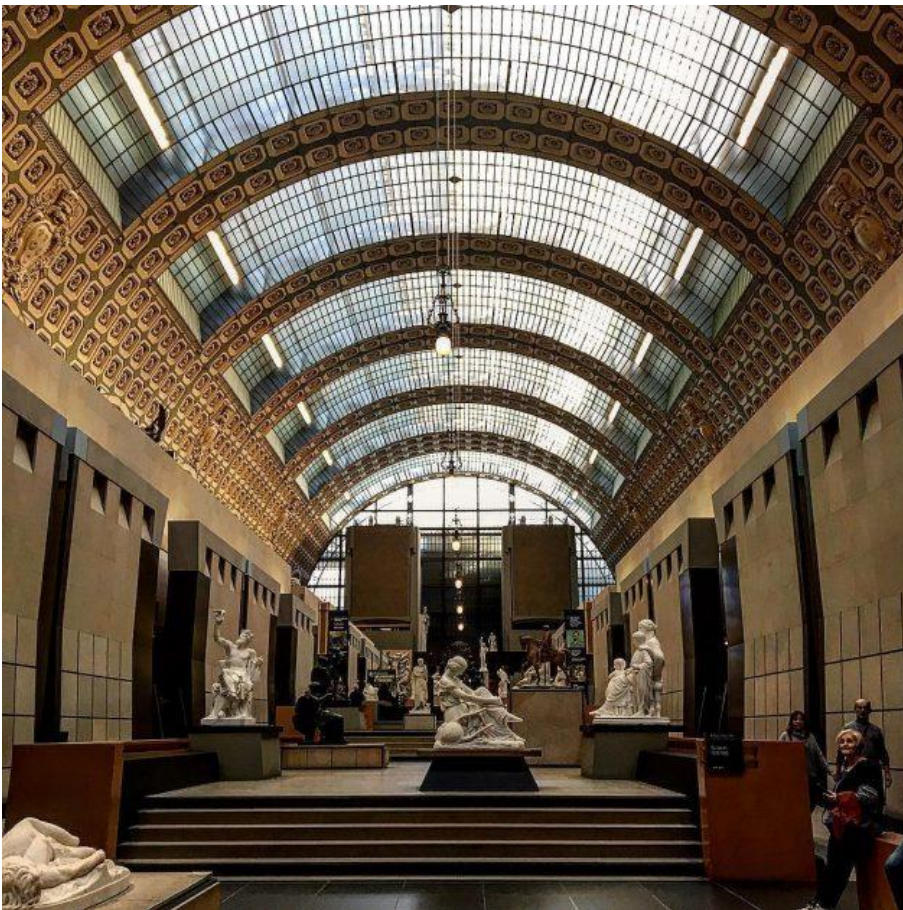
Наряду с яркими произведениями искусства, принадлежащими мастерам фламандской, английской, немецкой и французской школ, [музей](#), разумеется, хранит богатейшую коллекцию картин испанских живописцев. Почитатели Эль Греко, Веласкеса и Гойи придут в восторг.

Чикагский институт искусств (Чикаго, США)

Музей по совместительству является высшим художественным учебным заведением США, в котором получили образование такие творцы, как Уолт Дисней. Само собой, среди экспонатов много образцов американского искусства.



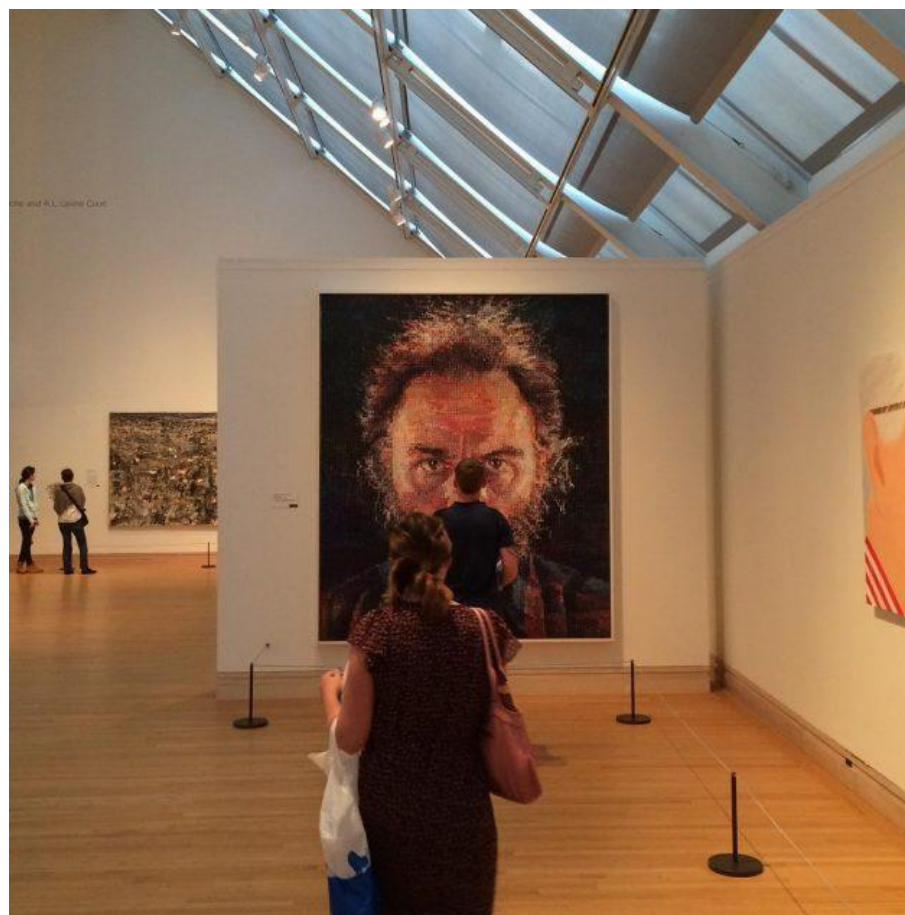
Музей Орсе (Париж, Франция)



Коллекция [музея](#) располагается в здании бывшего железнодорожного вокзала. Помимо богатого набора работ импрессионистов и постимпрессионистов, посетители могут наслаждаться здесь чудесными видами парижской Сены.

Метрополитен-музей (Нью-Йорк, США)

В «Большом яблоке» и так негде яблоку упасть, а тут ещё миллионы приезжих бегают от одной достопримечательности города к другой с целью скорейшего ознакомления. С Метрополитен-музеем быстро не выйдет: даже беглое ознакомление с частью «разношёрстных» экспонатов займёт многие часы.



Музей чая в Китае



Музей BMW, Мюнхен, Германия.



Музей Гуггенхайма, Нью-Йорк (по проекту Франка Ллойда Райта).



Художественный музей в Денвере, США.



Музей Эрже, Оттиньи-Лувен-ла-Нёв, Бельгия (по проекту французского архитектора Кристиана де Портзампарка).



Художественный музей Leeum Samsung (одна часть музея спроектирована швейцарским архитектором Марио Ботта, а вторая часть французским архитектором Жаном Нувелем и голландским архитектором Ремом Колхасом).



Музей МАХХІ в Риме (Дизайн «Zaha Hadid Architects»)



Музей искусств Милуоки (по проекту Сантьяго Калатравы), США.



Музей современного искусства Чикаго (архитектор Иосиф Пол Клейхуес).



Музей Porsche, Штутгарт, Германия (по проекту компании «Delugan Meissl»)



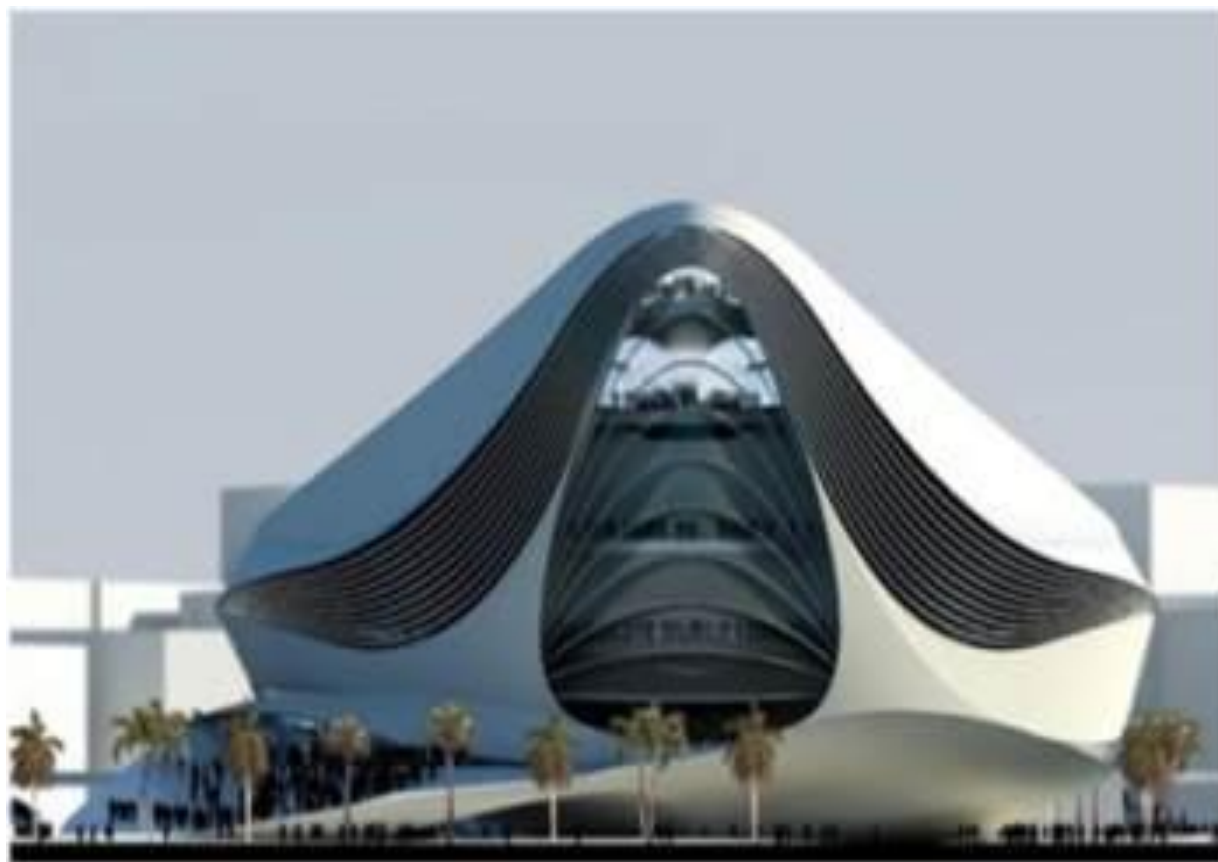
Guggenheim Museum Bilbao



Национальный музей искусств, Осака



Музей искусства из Дубаи



Музей искусств Вейсмана, Миннеаполис



Музей шоколада Кельн



Музей марихуаны
Амстердам



Музей инструментов средневековых пыток Прага



Катакомбы капуцинов Палермо

Катакомбы капуцинов расположены в Палермо. Эти знаменитые погребальные катакомбы прославились тем, что тела здесь хранятся в открытом и свободном доступе. Всего здесь погребены больше восьми тысяч аристократов, монахов и представителей элитных семей. Как верно подметили основатели захоронения - особенности почвы и атмосферы катакомб препятствует разложению тел.



Музей магов Прага



Музей голландского сыра Алкмар

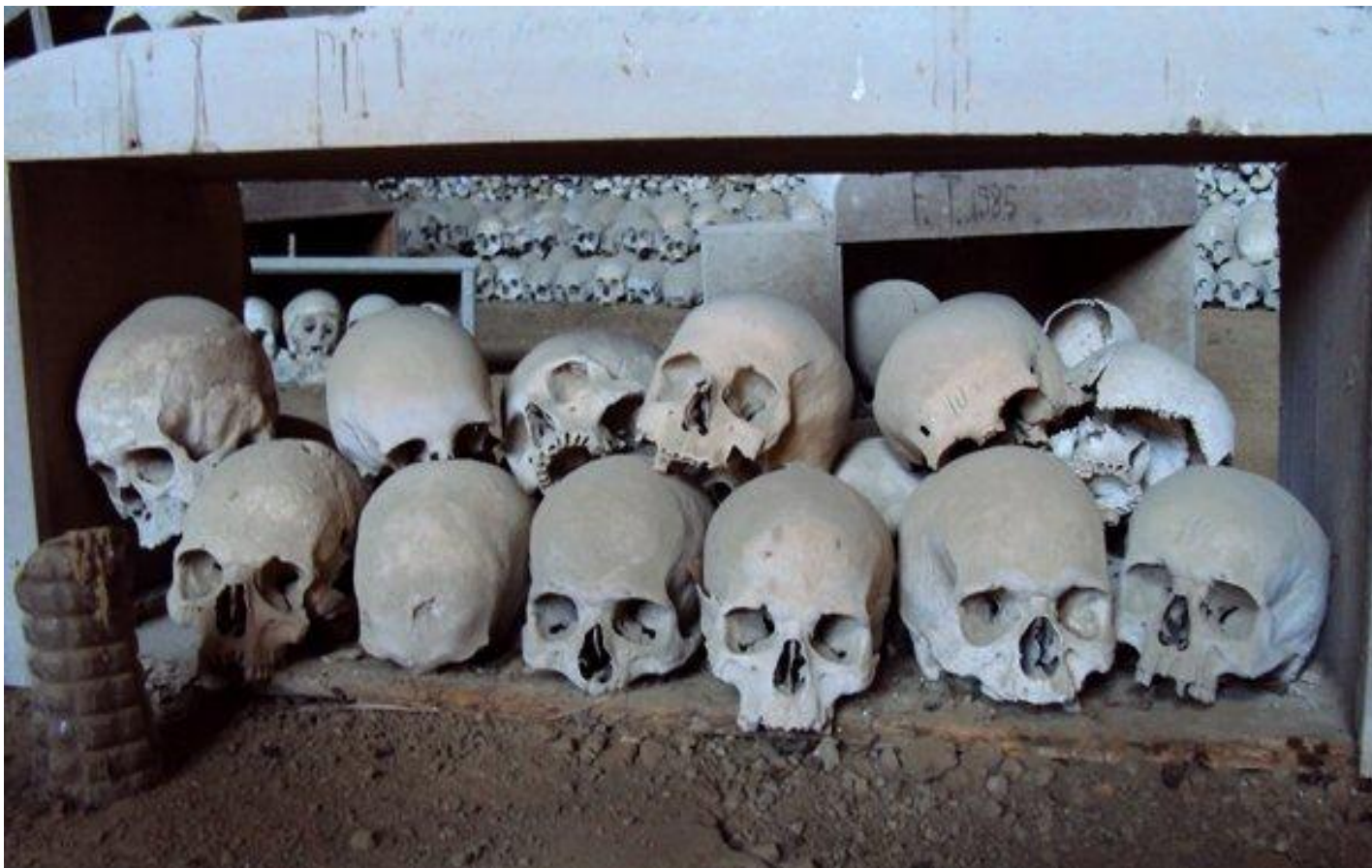


Музей пива Гиннес Дублин

Музей пива Гиннес - одна из культовых достопримечательностей Дублина (самый популярный из бесплатных аттракционов страны. Он открылся в 2006 году. На первом этаже музея расположен небольшой сувенирный магазинчик, в котором можно приобрести шоколадки и оригинальные конфеты с пивной начинкой. На втором этаже размещено оборудование для пивоварения, это огромные и древние агрегаты. Посетителям даже можно нажимать на кнопки.

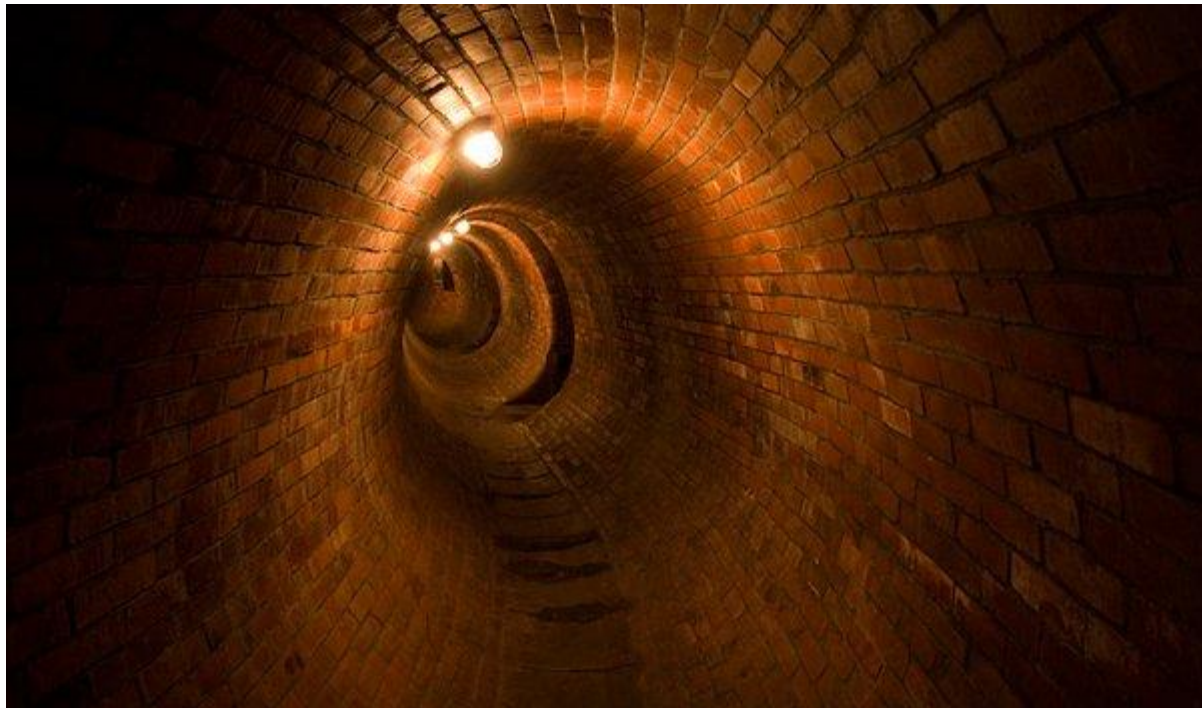


Музей усопших душ
Рим



Музей канализации Париж

Канализационная система Парижа протянулась на 2000 километров под улицами города. Парижский музей канализации заслужил право называться самым оригинальным музеем города. Музей представляет собой небольшой фрагмент реальной, действующей по сей день канализационной системы огромного города.



Музей нижнего белья знаменитостей Брюссель



Экспонаты музея нижнего белья подразделяются на две категории: нижнее белье, ранее принадлежавшее известным политикам или деятелям шоу-бизнеса, а также оригинальные фотоколлажи с портретами знаменитостей и их белья. Экспонаты проходят жесткий отбор - чтобы попасть на выставку, белье не просто должно быть собственностью известного лица, но также и быть ношенным хотя бы единожды.

Музей несчастной любви Загреб

Всего пару лет назад в хорватской столице открылся новый музей. Его основная тематика посвящена неудавшимся любовным отношениям. Коллекцию музея составили предметы, пожертвованные музеем бывшими возлюбленными: романтические письма, валентинки, sms, плюшевые игрушки, фотографии, сопровождаемые историями о разбитых сердцах.



Фаллологический музей Северная Исландия

Фаллологический музей - наверное, единственный в мире музей, в собрании которого имеется обширная коллекция образцов фаллосов. Экспонаты музея принадлежат всем видам млекопитающих, которые были обнаружены на территории Исландии. Количество выставленных в экспозиции пенисов и их частей насчитывает 204!



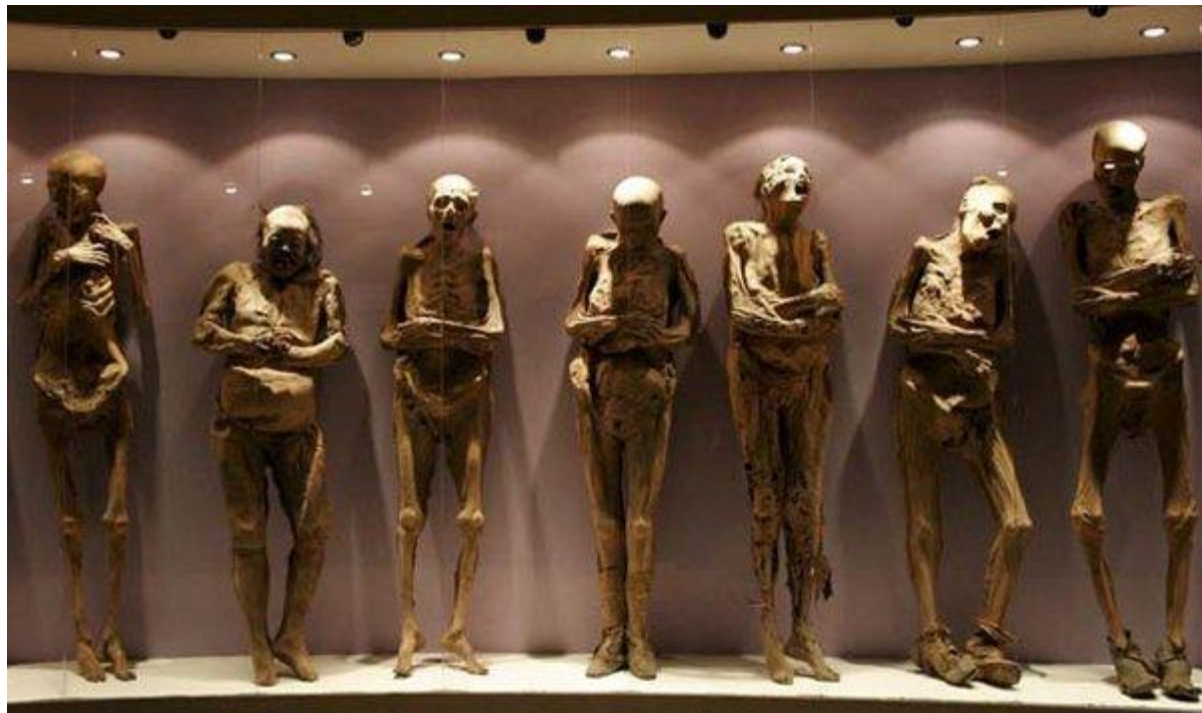
Музей курения Париж

На протяжении столетий к курению относились весьма неоднозначно: некоторые считали его одурманивающим волшебством, кто-то ассоциировал с жуткой дьявольской привычкой, а кто-то расценивал курение как признак богемной жизни... А в 2001 году в Париже поблизости от площади Бастилии был открыт весьма оригинальный музей - Музей курения.



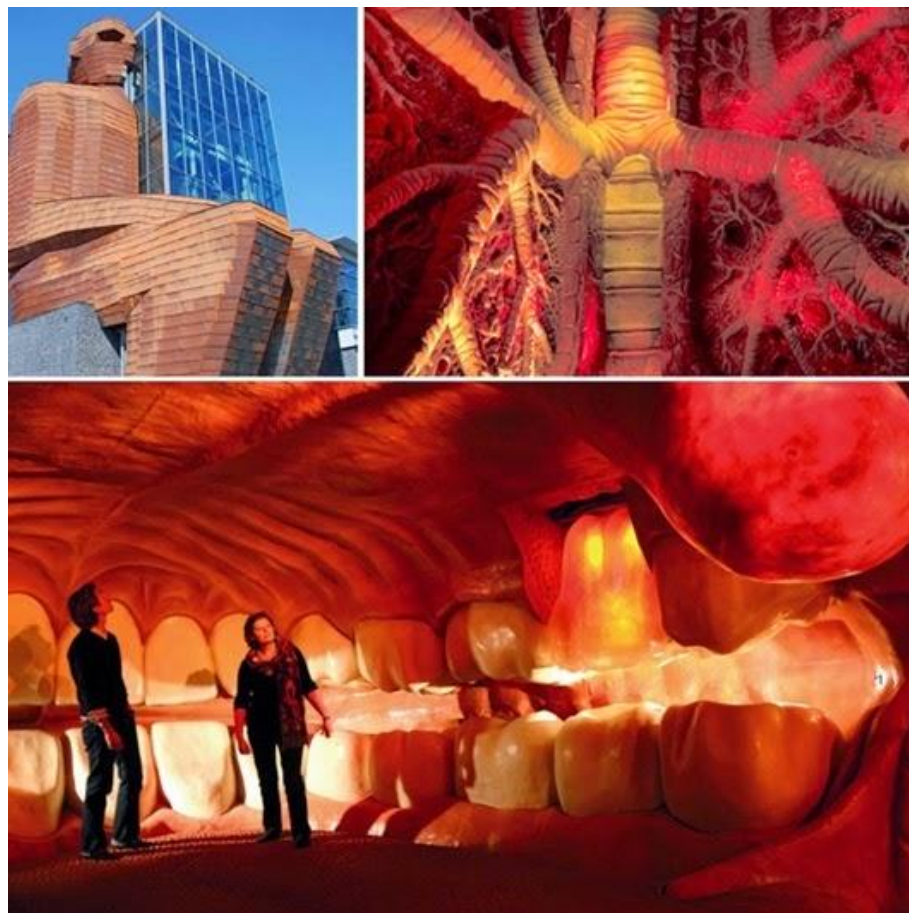
Музей мумий Гуанахуато

Музей Мумий в мексиканском городке Гуанахуато предлагает своим посетителям посмотреть на мумифицированные тела людей, которых здесь собрано больше сотни. Экспозиция музея является свидетельством весьма необычного отношения к смерти. Сохранность выставленных мумий очень хорошая. От египетских мексиканские мумии отличаются тем, что атмосфера и почвы в Мексике слишком сухие, поэтому тела сильно обезвожены, а не специально забальзамированы.



"Corpus" - путешествие сквозь человеческое тело

В этой странной фигуре и расположены основные экспонаты – почки, печень, легкие, сердце, мозг и т.д. Причем расположены они там, где им и полагается быть. Сердце бьется в груди, а мозг функционирует в голове. Посетителям предоставляется уникальная возможность – совершить путешествие по телу человека.



Зал славы и музей тараканов Плано, штат Техас

Одним из наиболее примечательных экспонатов является мертвый таракан, одетый в норковое манто, у крошечного фортепиано, созданный 85-летней пожилой дамой. Она назвала его «Liberoachi».



Музей растворимой лапши

Растворимая лапша была изобретена японцем Момофуку Андо в 1958 году, и в музее, находящемся в Осаке, собрано все, что только может иметь отношение к этому продукту.



Музей ланч-боксов Колумбус, штат Джорджия, США



Созданный Смитсо́новским институтом, Музей ланч-боксов стал домом для самой большой коллекции коробочек для школьных завтраков. Экспонаты музея являются относительно новыми — владелец музея начал коллекционировать их четыре года назад.

Музей волос Аванос, Турция

В музее волос представлены образцы волос более 16 000 различных людей. Владелец музея является известный турецкий гончар Галип Корукцу. А сам музей уникален еще и потому, что расположен в подzemелье.



Музей Рене Магритта Брюссель



2 июня 2009 года в Брюсселе открылся новый музей, посвященный творчеству известного художника-сюрреалиста Рене Магритта. Королевский музей изящных искусств отвел под него помещение площадью 2,5 тысячи квадратных метров. В экспозицию музея Рене Магритта вошли более 200 произведений автора - это самая большая коллекция в мире. В числе экспонатов - живописные полотна, гуаши, рисунки, рекламные плакаты, старинные фотографии, музыкальные партитуры и даже фильмы.

Музей Сальвадора Дали Фигерас, Испания

"Я хочу, чтобы мой музей был монолитом, лабиринтом, огромным сюрреалистическим объектом. Это будет абсолютно театральный музей. Приходящие сюда будут уходить с ощущением, будто им привиделся театральный сон".



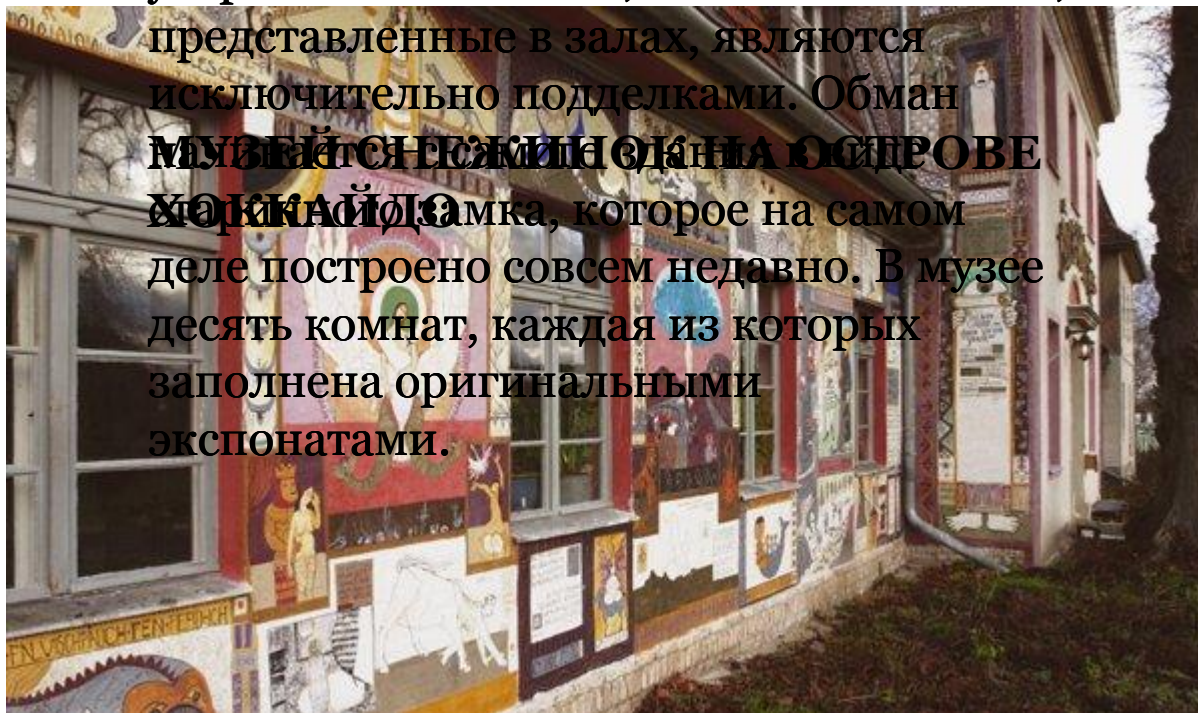






Музей лжи Бранденбург

Создатели этого заведения с гордостью уверяют посетителей, что все экспонаты, представленные в залах, являются исключительно подделками. Обман музей называется **Музей лжи** на острове Хоркнайде, которое на самом деле построено совсем недавно. В музее десять комнат, каждая из которых заполнена оригинальными экспонатами.



МУЗЕЙ СНЕЖИНОК НА ОСТРОВЕ ХОККАЙДО

В небольшом японском городе Кага, расположенном на западном берегу острова Хонсю, есть необычный музей снежинок. Надо заметить, что это единственный в мире музей подобного рода, поэтому он интересен вдвойне.



Музей шпаргалок

В Новосибирске в студ-баре «Шпаргалка» на станции метро «Студенческая» открыли Музей шпаргалок.

Экспонатов на данный момент около двух десятков — все на стене при входе. Разделены они не по вузам, предметам или курсам, а (пока) по половым признакам «шпорonoсцев». Для девочек есть расческа, помада, ободок с приклеенными гармошками «умного» текста, серьги, густо покрытые формулами. Для мальчиков — остроумно выворачивающийся исписанной изнанкой пакетик сока, кусок ремня — также со «знаниями», раскуроченные и расчерченные внутренности мобильного телефона.



Музей подгоревшей еды

Этот музей находится в Америке, и он посвящен пище, которой не суждено было попасть на стол из-за невнимательного повара. Здесь представлены такие экспонаты, как подгоревшая пицца, тосты, перепеченные черные кексы, сбежавшее кофе и молоко. Основательницей музея является девушка, которая заболтавшись по телефону, обнаружила у себя на плите отнюдь не яблочный сидр, который поставила готовиться. Подгоревшая еда навела ее на мысль создать необычный Музей подгоревшей еды. При входе в музей висит вывеска: «Никогда не экономьте на противопожарной сигнализации и огнетушителях».

