

**Министерство здравоохранения Самарской области
Министерство образования и науки Самарской области
ГБПОУ «Самарский медицинский колледж им. Н.Ляпиной»**

**Выпускная квалификационная (дипломная) работа
по специальности 34.02.01 Сестринское дело**

**«Профессиональная деятельность
медицинской сестры при уходе за пациентами
с пневмонией»**

**Выполнил студент группы № 2417
Товрогов Владислав Евгеньевич**

**Руководитель ВКР
Караганова Людмила Петровна**

Самара, 2019



Актуальность работы

- В России за год пневмонией заболевают более 2 миллионов человек.
 - Наиболее часто болеют лица моложе 5 лет и старше 75 лет.
 - Среди больных пневмонией преобладают мужчины. Они составляют 52- 56% больных.
 - Частота пневмоний отчетливо увеличивается с возрастом.
 - Роль медицинской сестры заключается в своевременном и адекватном оказании качественной медицинской помощи пациенту, наблюдении, уходе, а также проведении разъяснительной работы.
-



Объект исследования - пневмония.

Предмет исследования – профессиональная деятельность медицинской сестры по уходу за пациентами с пневмонией.



Цель исследования

Изучение и выявление особенностей профессиональной деятельности медицинской сестры при уходе за пациентами с пневмонией.

Задачи исследования:

1. Изучить научную медицинскую и специальную литературу по теме исследования и дать определение основным понятиям.
2. Изучить профессиональную деятельность медицинской сестры при уходе за пациентами с пневмонией.
3. Выявить особенности профессиональной деятельности медицинской сестры на базе пульмонологического отделения ГБУЗ СО «Самарская городская больница №4».
4. Проанализировать полученные результаты и сделать выводы.



Методы исследования:

- Аналитический.
- Статистический.
- Графический.
- Анкетирование.

Практическая значимость:

расширить и углубить знания о пневмонии и особенностях сестринского ухода за пациентами, что позволит полученные знания и данные результатов исследования использовать в дальнейшей профессиональной деятельности.



Возбудители пневмонии

- Бактерии: стрептококк, пневмококк, стафилококки, кишечная палочка.
- Внутриклеточные паразиты: хламидии, микоплазмы, легионеллы.
- Вирусы: вирус гриппа, парагрипп, аденовирус, риновирус, вирус герпеса.
- Грибы: кандида.



Факторы риска возникновения пневмонии

- Курение и хронический бронхит.
 - Хронические болезни легких.
 - Эндокринные заболевания.
 - Сердечная недостаточность.
 - Иммунодефицитные состояния.
 - Хирургические операции грудной клетки.
 - Длительное пребывание в горизонтальном положении.
 - Алкоголизм.
 - Наркомания.
 - Переохлаждение.
-



Виды пневмоний

- Односторонняя - поражено одно легкое.
- Двусторонняя - поражены оба легких.
- Очаговая - занимает небольшой очаг легкого.
- Сегментарная - распространяется на один или несколько сегментов одного легкого.
- Долевая - захватывает большую долю легкого.
- Тотальная - распространяется на все легкое.



Основные синдромы пневмонии

- Интоксикационный и лихорадочный синдромы проявляются гипертермией, потливостью, мышечными и суставными болями, общей слабостью, отсутствием аппетита.
 - Бронхитический синдром проявляется кашлем сухим или с отделением мокроты.
 - Болевой синдром – появление боли при глубоком дыхании или на фоне кашля.
-



Общий уход за пациентами с пневмонией

1. Создание оптимальных условий.
2. Проведение гигиенических процедур.
3. Кормление и контроль за режимом питья.
4. Осуществление медицинских манипуляций и важных реабилитационных мероприятий.
5. Подготовка пациента к основным и дополнительным методам обследования системы органов дыхания.
6. Контроль состояния ($t^{\circ}\text{C}$, АД, ЧДД, пульс).



Специальный сестринский уход при пневмонии

1. Уход за лихорадящими больными.
 2. Уход за кожными покровами и профилактика пролежней.
 3. Обучение пациента культуре кашля и правилам использования плевательницы.
 4. Обучение пациента положениям постурального дренажа, которые способствуют лучшему отхождению мокроты.
 5. Определение суточного количества мокроты.
 6. Обучение пациента правилам сбора мокроты для исследования.
-



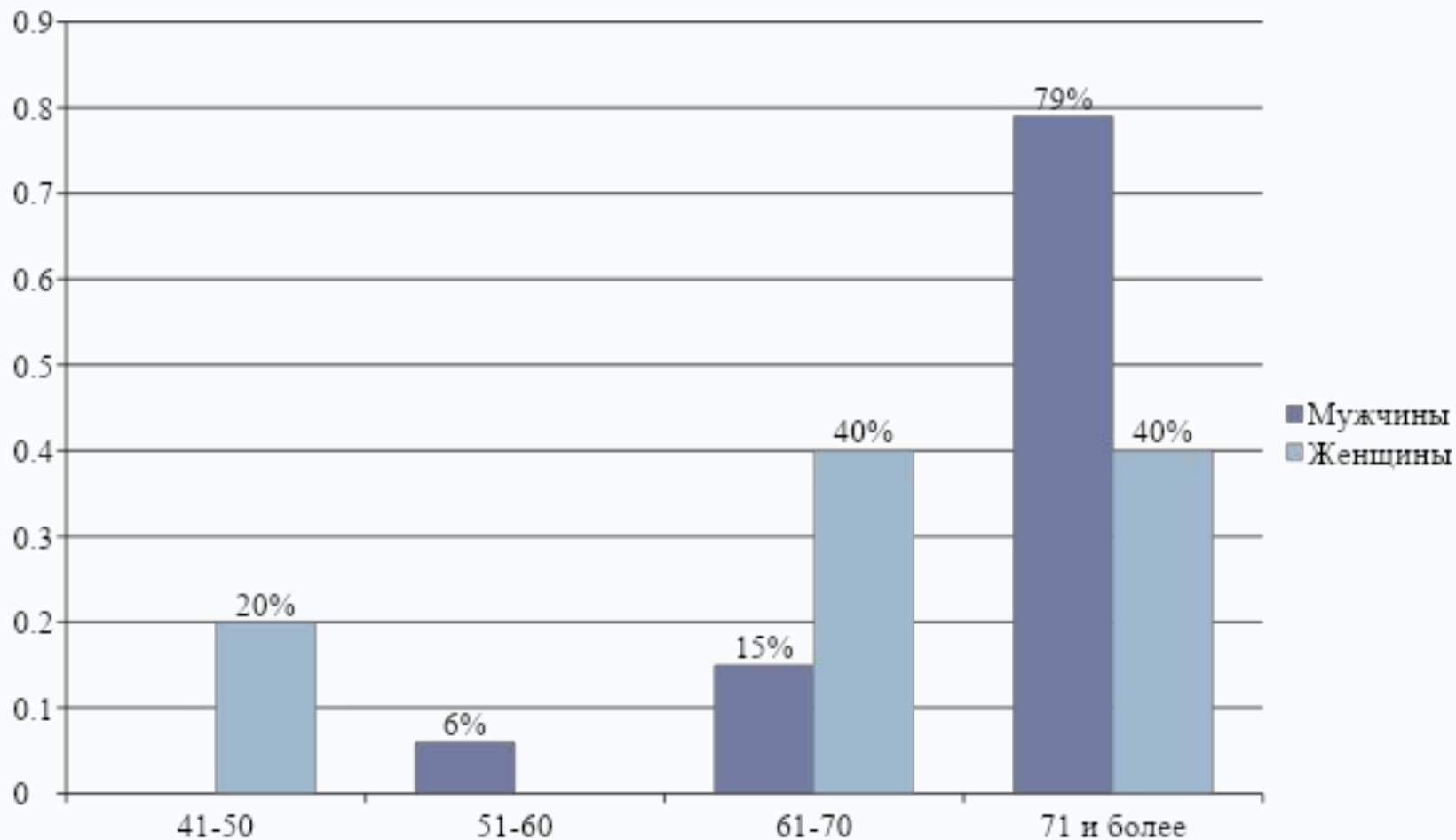
ГБУЗ СО «Самарская городская больница №4»



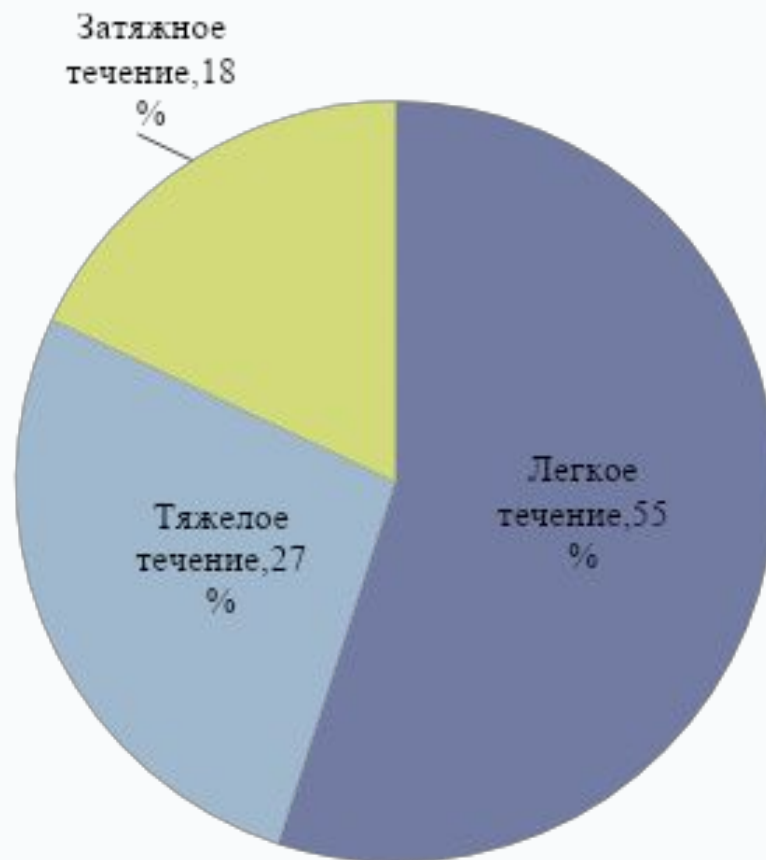
Состав пациентов пульмонологического отделения №1 по нозология за 2016-2018 гг.



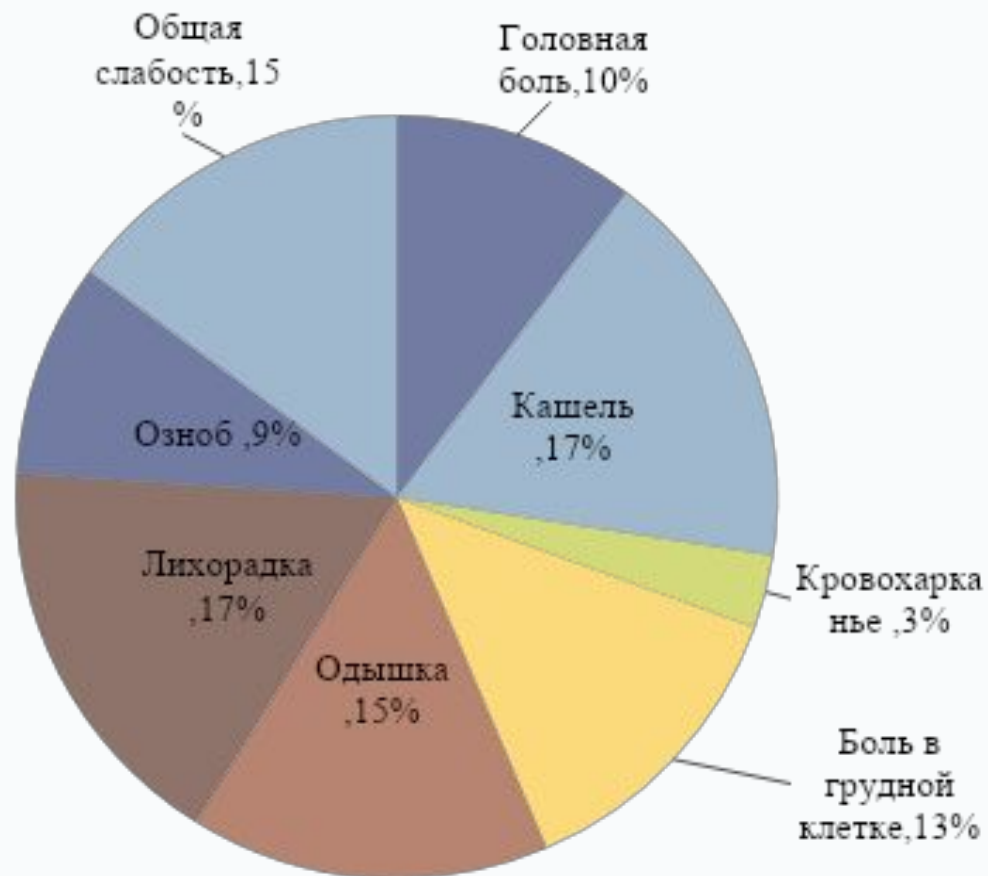
Характеристика больных с пневмонией по полу и возрасту



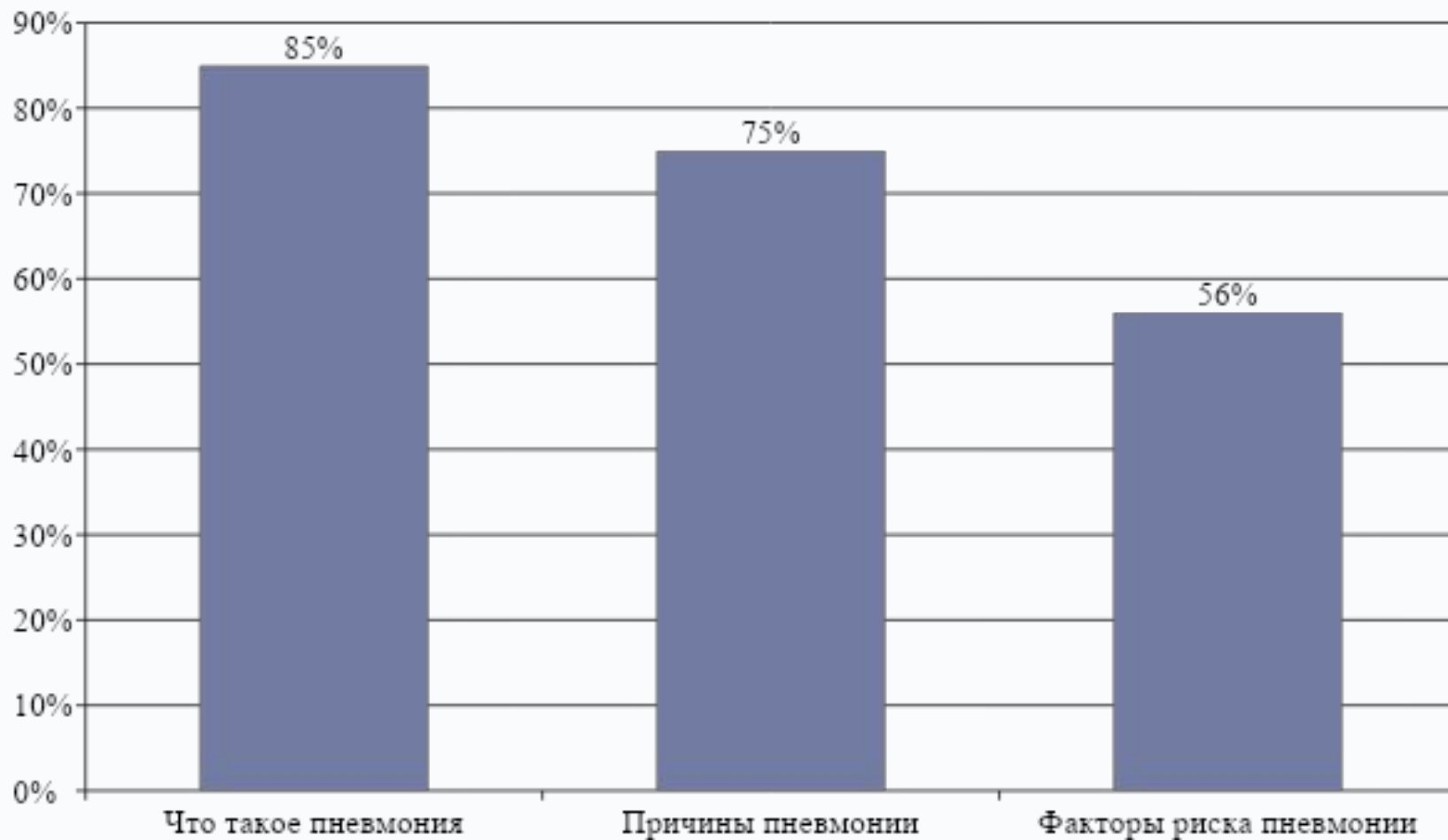
Характер течения заболевания у пациентов с пневмонией



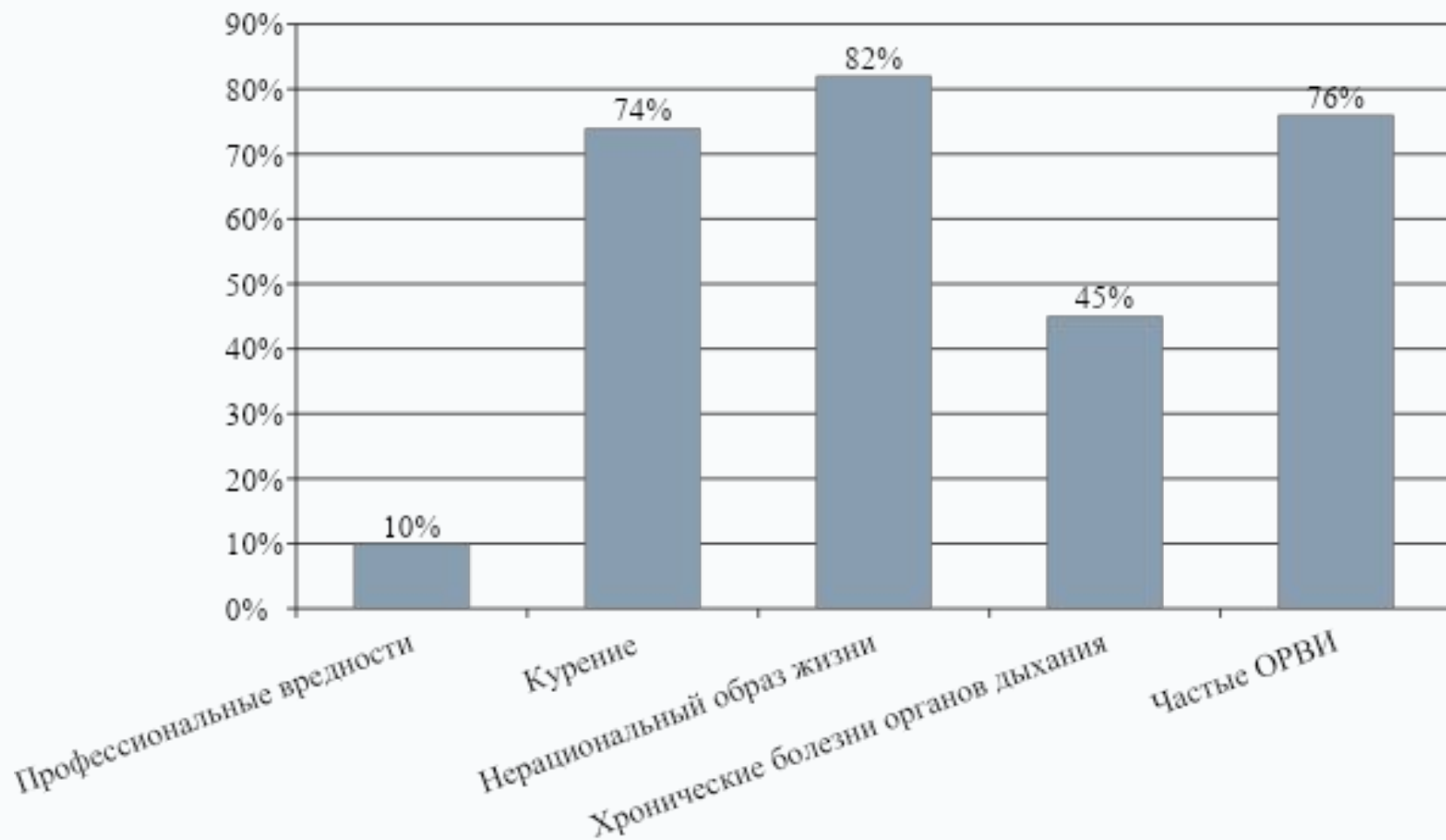
Клинические симптомы пневмонии у больных



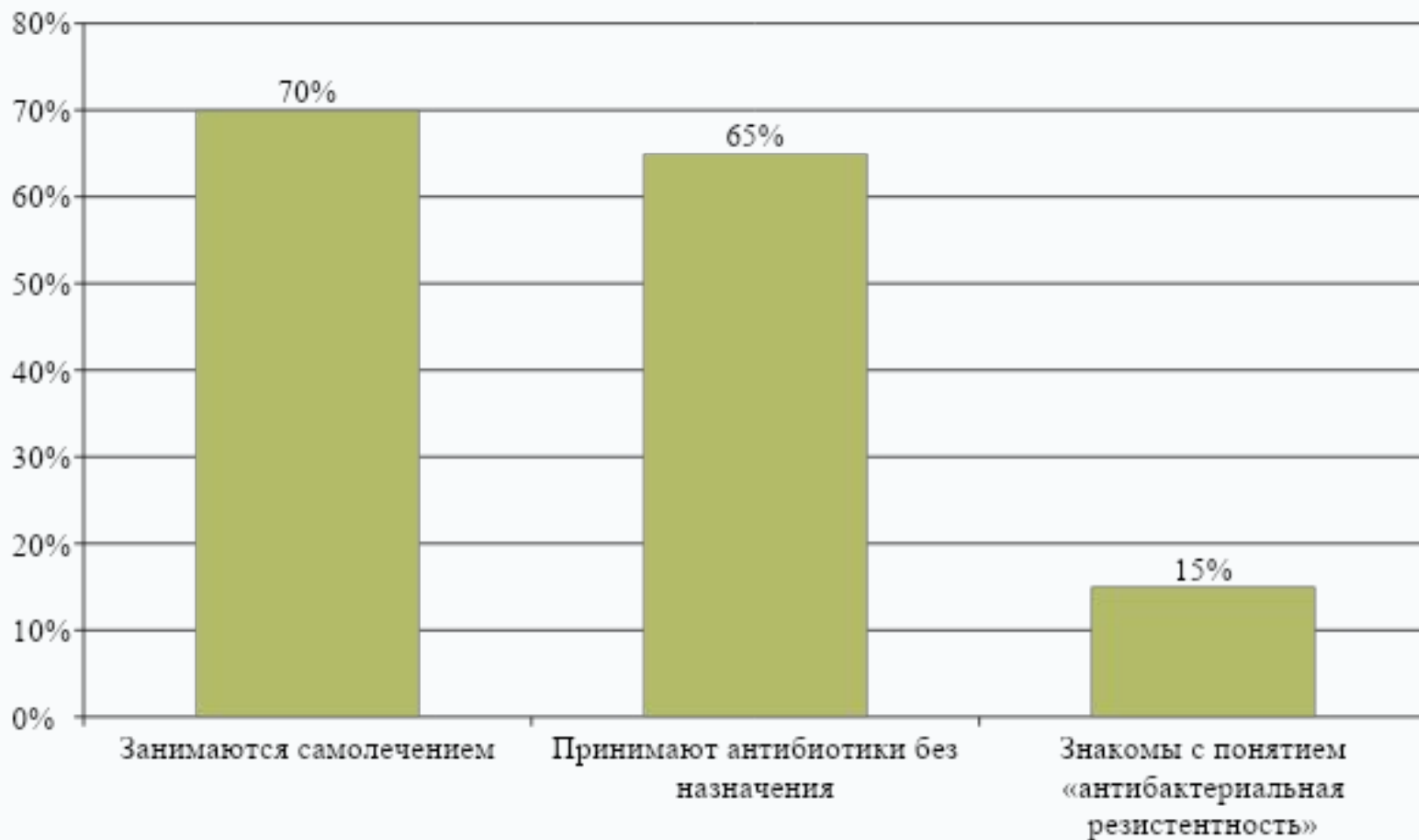
1 БЛОК – Информированность пациентов по заболеванию



2 БЛОК – Наличие факторов риска в анамнезе



3 БЛОК – Информированность по лечению заболевания



Выводы по результатам исследования

1. Пневмония – одна из самых актуальных проблем отечественной медицины, так как ежегодно в России заболевают более 2 миллионов человек.
 2. Сестринские вмешательства при пневмонии облегчают состояние заболевшего, позволяют контролировать эффективность лечения, учитывают особенности ухода и устраняют возможные проблемы, связанные с течением пневмоний.
 3. Проведенное исследование выявило высокую заболеваемость пневмонией, что подтвердило актуальность изученной проблемы.
 4. Анкетирование выявило основные направления профессиональной деятельности медицинской сестры: уход, создание благоприятной больничной среды, восстановление здоровья, информирование пациентов по заболеванию, консультирование по профилактике факторов риска, формирование приверженности к лечению.
-



Благодарю за внимание

