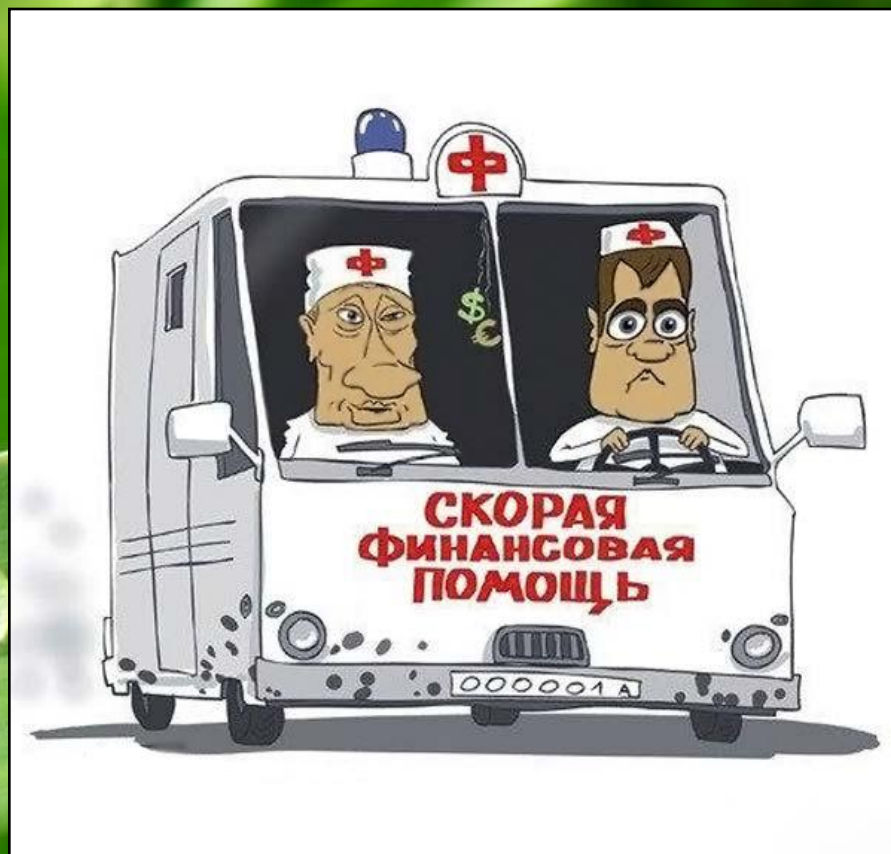


РЫНОК И ГОСУДАРСТВО

"К занятиям, потребовавшим затрат, мы более внимательны, чем к тому, что даётся даром."



Финансовая политика государства



Итак, темой сегодняшнего урока будет «Финансовая политика государства». За этот урок нам предстоит пройти четыре аспекта темы, а именно:

1. Госбюджет (доходы и расходы)
2. Бюджетный дефицит и госдолг
3. Фискальная политика и виды налогов
4. Функции налогов. Кривая Лаффера



ВВЕДЕНИЕ



Государство – рационально действующий макроэкономический агент, представленный совокупностью государственных учреждений и организаций. Основная задача государства в рыночной экономике состоит в устранении провалов рынка и максимизации общественного благосостояния. В распоряжении государства имеются два главных орудия регулирования экономики – государственный бюджет и Центральный банк. В соответствии с этим регулирование экономики осуществляется посредством проведения бюджетно-финансовой и денежно-кредитной политики.

Финансы – вся совокупность денежных средств общества и связанных с ними экономических отношений. Соответственно и сама финансовая политика многогранна и осуществляется по целому ряду взаимопереплетающихся направлений. Среди этих направлений чаще всего выделяют две главные линии: бюджетную и налогово-бюджетную политику. Перекрестком же этих линий является государственный бюджет.





госбюджет (доходы и расходы)



ВСТУПЛЕНИЕ

ФИНАНСОВЫЙ КРИЗИС



Одним из важнейших инструментов финансовой политики по стабилизации экономического развития выступает государственный бюджет. Он служит для проведения бюджетно-финансовой политики, которая включает в себя налоговую политику и соответствующую ей налоговую систему; политику по финансированию таких отраслей, как здравоохранение, образование и наука, государственных программ по охране окружающей среды, социальных программ и т.д.; наконец, политику, определяющую соотношение доходов и расходов государственного бюджета, т.е. величину бюджетного дефицита.

Государственный бюджет – финансовая программа деятельности государства той или иной страны, отражающая все его денежные ресурсы (доходы) и их распределение (расходы).

Формирование доходов и расходов государственного бюджета происходит по следующей схеме:

бюджетные линии:



Налоги – прямые и косвенные

Сборы – за регистрации, проезды, лицензии, таможню и др.

Закупки – оплата поставок вооружений и обмундирования для «силовых» структур, оборудования и продуктов питания для школ и больниц, оплата труда бюджетников и пр.

Выплаты – пенсии, пособия, дотации и др.



Основные источники дохода федерального бюджета РФ:

1. Прямые налоги (налог на прибыль, налоги на доходы с физических лиц и на имущество).
2. Косвенные налоги (НДС, акцизы, налог на имущество фирм, платежи за использование природных ресурсов и др.).
3. Неналоговые доходы (от деятельности госпредприятий и др.).
4. Доходы целевых бюджетных фондов

Основные источники расходов федерального бюджета РФ:

1. Госуправление и международная деятельность
2. Национальная оборона
3. Правоохранительная деятельность и обеспечение безопасности
4. Социально-культурные мероприятия
5. Платежи процентов по госдолгу и его погашению
6. Вложения в промышленность, энергетику, строительство и др. отрасли
7. Прочие расходы

Государственные расходы служат эффективным экономическим регулятором. Так, увеличивая их, государство может расширять совокупный спрос, стимулировать производство, ускорять развитие нужных сфер экономики – науки, образования и т.д.

При этом государственные расходы обладают так называемым **мультипликационным эффектом** – эффектом умножения, при котором относительно меньший прирост расходных сумм дает относительно больший прирост ВВП.

(Например, если увеличить госинвестиции в строительство дорог, то это вызовет рост не только самого дорожного строительства, но и производства асфальта, добычи для асфальта сырья, геологический работ и т.д.)

Величину эффекта мультипликации отражает особый коэффициент – **мультипликатор ВВП**.

$$m = \frac{\Delta \text{ВВП}}{\Delta A}$$

m – мультипликатор ВВП

$\Delta \text{ВВП}$ - изменение равновесного ВВП

ΔA - изменение инвестиционных расходов



В зависимости от соотношения между доходами и расходами госбюджета различают три его варианта:

государственный бюджет

с профицитом

Доходы > Расходов

сбалансированный

Доходы = Расходам

с дефицитом

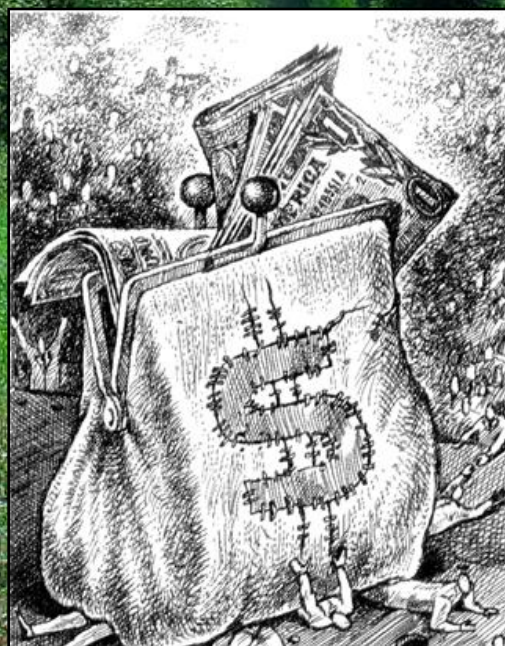
Доходы < Расходов



ПРОФИЦИТ



Бюджетный дефицит и государственный долг



бюджетный дефицит

Бюджетный дефицит – та денежная сумма, на которую расходы бюджета в данном периоде превышают доходы.

Существует 4 главных способа преодоления бюджетного дефицита:

1. Сокращение расходов
2. Увеличение доходов
3. Денежная эмиссия
4. Государственные займы



Сокращение расходов:

Лучше всего согласовывать доходы с расходами заранее, еще на стадии бюджетной верстки. Когда же это не удастся, госорганы вынуждены прибегать к **секвестру** – урезанию всех расходов бюджета (кроме защищенных) «на ходу», в процессе исполнения уже действующего бюджета на оставшийся период времени.

Увеличение доходов:

Достигается как за счет повышения налогов и их собираемости, так и за счет более продуманного и гибкого налогообложения. Также может достигаться, например, от выручки приватизации госсобственности, от ее более эффективного использования и т.д.

Денежная эмиссия:

Выпуск не обеспеченной товарами денежной массы. Такой способ ведет к резкому росту инфляции.



Госзаймы:

Возможны у населения и предприятий, у иностранных государств и международных организаций. Но такой способ не спасает страну: он лишь переводит бюджетный дефицит в разряд государственного долга.



Госзаймы - хорошо или плохо?

Государственные займы – форма получения кредита государством, при которой государство получает займы денежные средства, но становится должником. Представляют важный, значимый способ получения государственных доходов, однако приводят одновременно к образованию государственного долга.

Представляют собой выгоду для государства, так как при получении госзайма на какой-либо проект государство планирует получить прибыль от этого проекта, что полностью сможет окупить госзаем и принести дополнительный доход государству.

государственный долг

Нарастание бюджетного дефицита приводит к появлению и росту государственного долга, который может быть как внутренним, так и внешним.

Государственный долг – это сумма накопленных за определенный период времени бюджетных дефицитов за вычетом имевшихся за это время положительных сальдо бюджета. Сюда входит сам долг плюс начисленные по нему проценты.

Внешний государственный долг – это долг иностранным государствам, организациям и отдельным лицам. Этот долг ложится тяжким бременем на страну в силу наличия определенных условий кредитора.

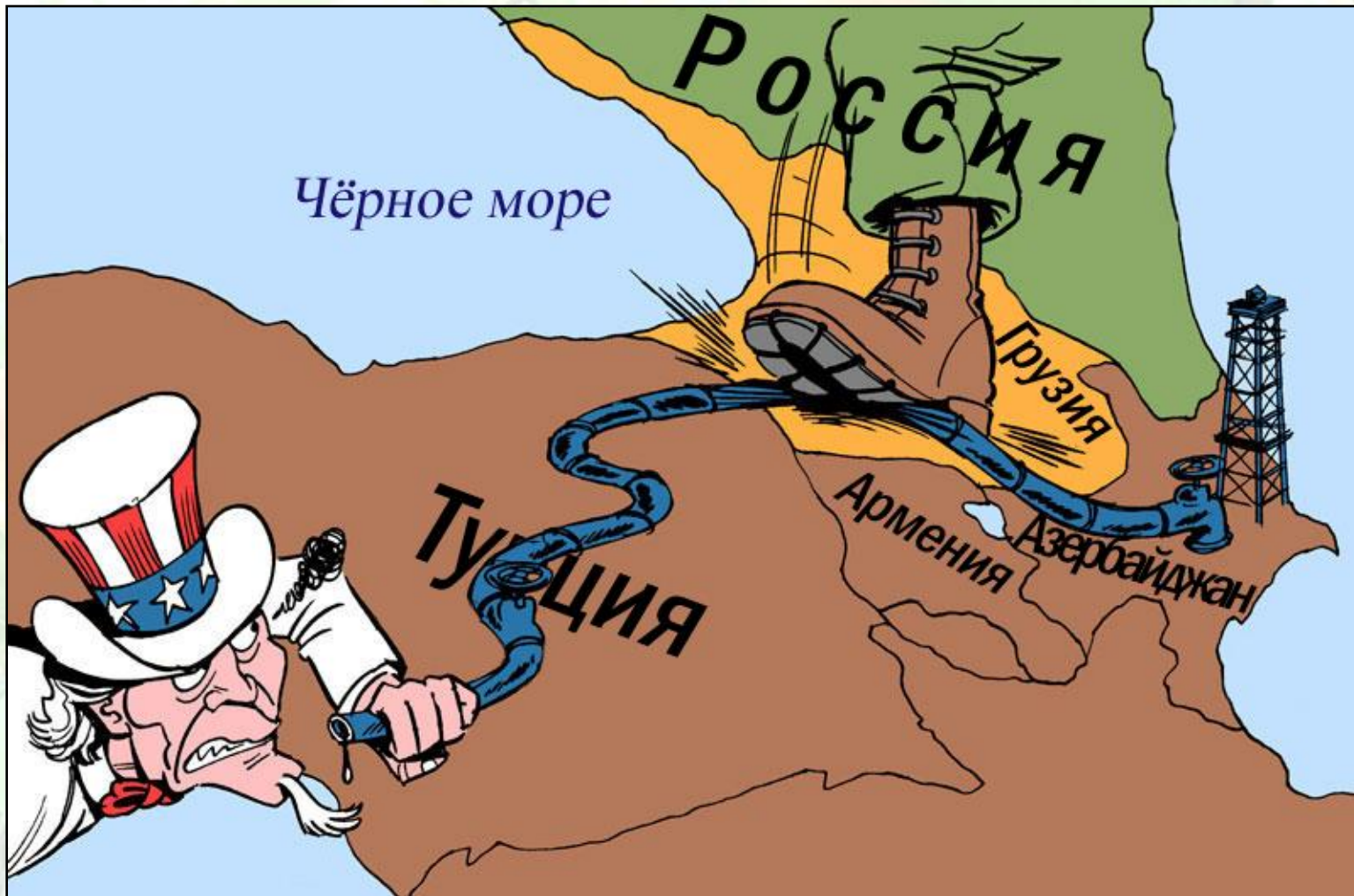
Внутренний государственный долг – это долг государства своему населению. Это долговые обязательства, выраженные в валюте РФ, перед юридическими и физическими лицами, имеющие форму кредитов, государственных займов и других долговых обязательств, гарантированных правительством страны.

причины роста госдолга

Почему растет госдолг? Поскольку он равен сумме бюджетных дефицитов за вычетом положительных сальдо госбюджетов, то главные причины его образования и роста те же, что и причины бюджетного дефицита:

1. Военные расходы:

Ведение войны требует от государства громадных затрат, которые финансируются за счет государственного бюджета. Военные расходы могут расти и в условиях обострения международной обстановки и «холодной войны», которая порождает гонку вооружений.



США не пройдёт!

2. Циклические рецессии и низкие темпы роста ВВП во время циклического подъема:

Чтобы преодолеть циклический спад и стимулировать повышение темпов экономического роста, правительство через посредство Центрального банка увеличивает продажи государственных ценных бумаг, которые накапливаются в руках частных владельцев и фирм.

3. Популизм:

Нередко при решении тех или иных сложных экономических проблем глава государства, правительство и представительные органы избегают непопулярных мер, направленных на сбалансирование бюджета: повышение налогов с населения, сокращение расходов на соццели и пр. В то же время, опасаясь чрезмерного роста бюджетного дефицита, чреватого обострением инфляции и, следовательно, общим недовольством, вызванным новым увеличением дороговизны, правительство принимает решение об эмиссии дополнительных облигаций и других долговых обязательств.

Показатели государственного долга:

1. По абсолютной сумме долга
2. По его отношению к доходам бюджета
3. По отношению суммы долга к ВВП
4. В расчёте на душу населения



Наиболее важным из них экономисты считают третий. По нему можно судить, насколько велик долг по сравнению с главным источником его погашения — производством.



Негативные последствия госбюджетных дефицитов и долгов:

- падение хозяйственной активности
- опасность долгового порочного круга
- рост ссудного процента, сокращение инвестиций
- недофинансирование госсектора
- рост неплатежей в экономике
- усиление неравенства в обществе
- утечка части ВВП за рубеж в погашение внешнего долга
- снижение уровня госуправления
- снижение международного авторитета страны

Исходя из всего этого следует общий вывод:

Радикальный путь к финансовому здоровью нации – это стабильная и эффективная экономика и рациональная жизнь общества по средствам





ОНИ КРАДЬ НА ПОЛИТИКА И ВНЕШНИХ ДАТОВ

фискальная политика

Фискальная (бюджетно-налоговая) политика – это использование возможностей правительства взимать налоги и расходовать средства государственного бюджета для регулирования уровня деловой активности и решения социальных задач.



Налоги – это изъятие в пользу государства заранее установленной в законодательном порядке части дохода хозяйствующего субъекта. Налоги носят не только обязательный, но и принудительный, и безвозмездный характер.

Налогообложение – это способ регулирования доходов и источников пополнения государственных средств.

классификация налогов

| | | |
|---------------------|--|-------------------------------------|
| налоги на доходы | | По объектам налого- обложения |
| налоги на имущество | | |
| налоги на расходы | | |
| походный | прямые | По способам взимания налогов |
| поимущественный | | |
| индивидуальные | косвенные | |
| универсальные | | |
| таможенные пошлины | | |
| пропорциональные | По способам определения размера налога | |
| прогрессивные | | |
| регрессивные | | |
| общенациональные | По уровням бюджета | |
| региональные | | |
| местные | | |
| общие | По порядку исполь- зования | |
| целевые | | |

По признаку соотношения между ставкой налога и доходом налоги делятся на: **прогрессивный**, при котором средняя ставка повышается по мере возрастания дохода; **регрессивный** – средняя ставка понижается по мере возрастания дохода; **пропорциональный**, при котором средняя ставка остается неизменной независимо от размеров дохода.

По механизму формирования налоги делятся на прямые и косвенные.

Прямые – взимаются непосредственно с получателей доходов (походный с населения; на прибыль корпорации; на прирост капитала; с наследства и дарений; поимущественный налог).

Косвенные – перекладываются на потребителей продукции (налог с оборота; НДС; акцизы; таможенные пошлины).

ВИДЫ НАЛОГОВ В РОССИИ

В России налоги делятся на три группы: федеральные, республиканские и местные.



Федеральные налоги:

- НДС
- Акциза на отдельные виды товаров
- Налог на прибыль с предприятий и организаций
- Налоги - источники образования дорожных фондов
- Отчисления на воспроизводство материально-сырьевой базы
- Налоги на доходы банков
- Налог на доходы от страховой деятельности
- Таможенная пошлина



- Налог на операции с ценными бумагами
- Подоходный налог с физических лиц
- Государственная пошлина
- Налог с имущества, переходящего в порядке наследования или дарения
- Биржевой налог
- Отчисления на воспроизводство, охрану и защиту лесов

Республиканские:

- Налог на имущество предприятий
- Лесной доход
- Плата за воду
- Транспортный налог
- Республиканские платежи за пользование природными ресурсами



Местные:

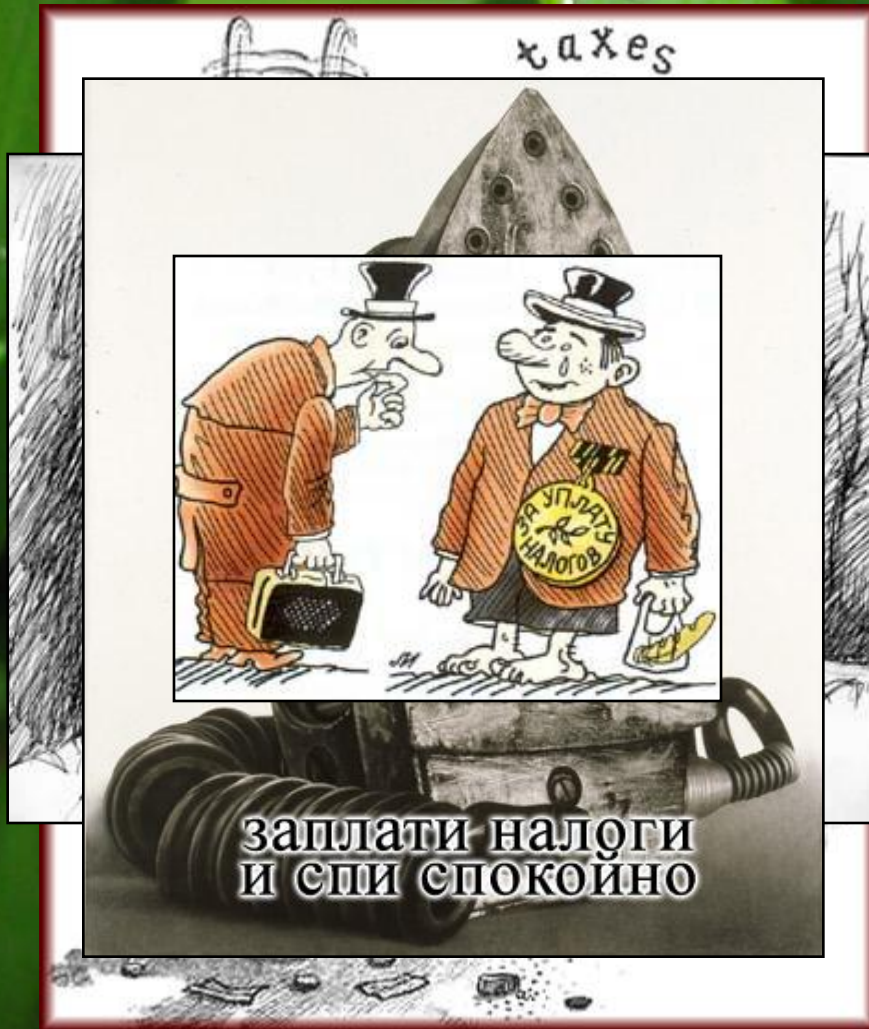
- Налог на имущество физических лиц
- Налог на строительство объектов производственного назначения в курортной зоне
- Курортный сбор
- Земельный налог
- Сбор на право торговли
- Налог на рекламу
- Сбор на уборку территории населенных пунктов
- Налог на перепродажу автомобилей, вычислительной техники и компьютеров
- Целевые сборы с населения и предприятий всех организационно-правовых форм собственности на содержание милиции, на благоустройство и другие цели



Функции налогов Кривая Лаффера



функции налогов



Фискальная функция: налоги обеспечивают государство необходимыми финансовыми ресурсами

Регулирующая функция: снижение или повышение налогов стимулирует или сдерживает развитие определенных сфер экономики

Перераспределительная функция: собранные в бюджете налоги идут на финансирование нужных обществу программ

Контрольная функция: налогоплательщики (юридические и физические лица) своевременно и в полном объеме должны уплачивать установленные законодательством налоги

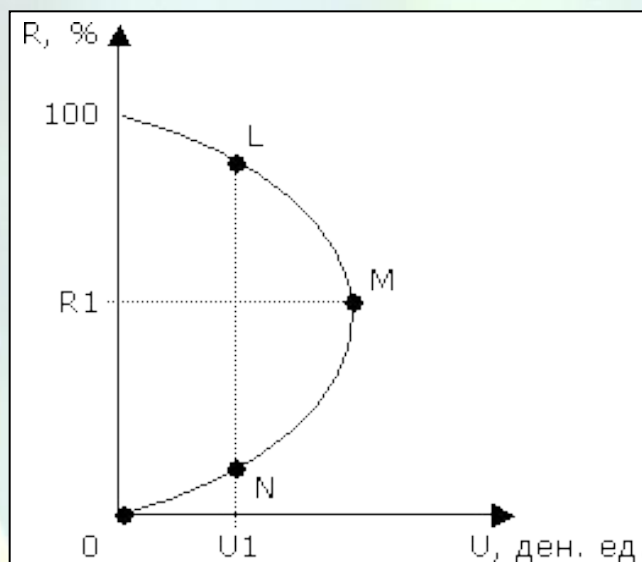
кривая Лаффера

Очевидно стремление государства увеличить поступления в бюджет, увеличивая размер налоговой ставки. Но, исследуя связь между величиной ставки налогов и поступлением налоговых средств в государственный бюджет, американский экономист Артур Лаффер показал, что не всегда повышение ставки налога ведет к росту налоговых доходов государства. Если налоговая ставка превышает некую налоговую границу, то налоговые поступления начнут уменьшаться.

Чрезмерное повышение налоговых ставок на доходы хозяйственных субъектов рынка отбивает у них стимулы к капиталовложениям, тормозит НТП, замедляет экономический рост, что, в итоге, отрицательно сказывается на поступлениях в госбюджет.

Лаффер доказал, что один и тот же по величине доход в государственный бюджет может быть получен и при высокой, и при низкой налоговой ставке.

Графическим отображением зависимости между доходами государственного бюджета и динамикой налоговых ставок служит кривая Лаффера.



R – ставка налога, %
 U – налоговые поступления в госбюджет, ден. ед.

Кривая Лаффера показывает, что при повышении ставки налога доходы государства вначале увеличиваются, но только до определенной границы в точке М, после прохождения которой доходы от налоговых поступлений начинают уменьшаться. Налоговые доходы государства и при высокой ставке в точке L, и при более низкой в точке N одинаковы. Однако в первом случае величина налоговой ставки не стимулирует спрос и производство, а во втором создает стимулы к работе, сбережениям и инвестициям.



Заключение

Возвращаясь в заключение к налогам и финансам в целом, нужно отметить, что по методике осуществления все финансово-регулирующие мероприятия можно разделить на две политики:

1) Дискреционная фискальная политика предполагает сознательное регулирование государством налогообложения и государственных расходов с целью воздействовать на реальный объем национального производства, занятость, инфляцию и экономический рост.

В зависимости от конкретной экономической ситуации дискреционная политика бывает:

Расширительная фискальная политика проводится в случае, когда экономика действует ниже своих потенциальных возможностей, т.е. находится в состоянии рецессии, спада. Она осуществляется за счет роста государственных расходов и снижения налоговых ставок, что стимулирует совокупный спрос, но, как правило, ведет к увеличению бюджетного дефицита.

Ограничительная фискальная политика проводится в случае неожиданного повышения спроса, вызывающего повышение цен на факторы производства. Она осуществляется за счет сокращения правительственных расходов и повышения налоговых ставок, что снижает совокупный спрос.

Антициклическая фискальная политика состоит в том, чтобы стимулировать экономическое развитие в направлении, противоположном тому, куда ее толкают силы циклического развития. Такой тип политики стимулирует спрос во время рецессии и ограничивает его во время оживления.

2) Автоматическая фискальная политика предполагает экономический механизм, который автоматически реагирует на изменение экономической ситуации без необходимости принятия каких-либо шагов со стороны правительства. Такие экономические механизмы называют также встроенными стабилизаторами, ибо они предусмотрены законами и "встроены" в расходную часть бюджета.

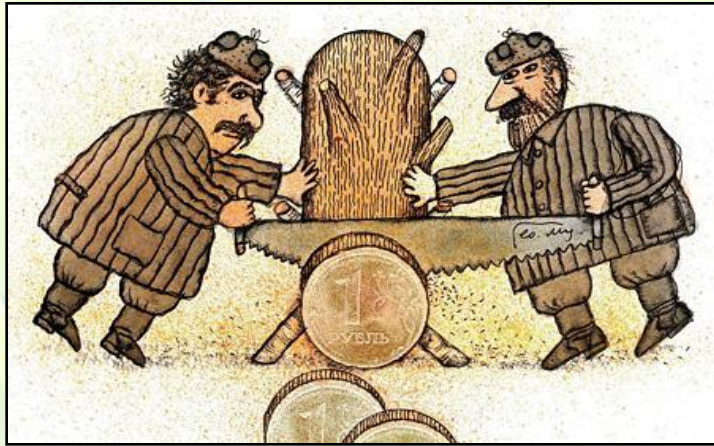
Основные "встроенные" стабилизаторы:

Пособия по безработице. Если растет безработица, то и поступления от налогов для обеспечения таких пособий падают из-за общего снижения занятости. Но платежи по таким пособиям будут расти автоматически. Во время подъема наоборот, объем таких выплат снижается, что тормозит совокупный спрос и дает возможность экономить бюджетные средства.

Налоги на прибыль корпораций. Прибыль падает сильнее остальных видов доходов во время рецессии и растет быстрее во время оживления. Точно также резко колеблются и налоговые поступления от прибылей корпораций. Падение поступлений сразу расширяет дефицит госбюджета, и наоборот.

Прогрессивный подоходный налог. Налоговые поступления будут падать во время спада и расти во время подъема, автоматически стабилизируя экономику, т.е. ограничивая глубину и размах циклических колебаний.

заключение



Финансовая политика – основополагающий элемент в системе управления финансами. Исходя из определения финансов как экономических отношений по формированию, распределению, перераспределению и использованию денежных средств госу-

дарство при организации этих отношений определяет главные цели и задачи, стоящие перед обществом и соответственно перед финансовой системой.

Во все времена главной целью финансовых отношений являлась такая их организация, которая была бы направлена на обеспечение роста общественного богатства. Достижение этой цели возможно лишь при эффективности конкретных форм распределения, перераспределения и использования имеющихся финансовых ресурсов и финансового потенциала государства.


Обобщающим показателем эффективности финансового механизма являются темпы роста внутреннего валового продукта и национального дохода – основного источника роста благосостояния общества.

Финансовая политика – это самостоятельная сфера деятельности государства в области финансовых отношений. Это комплекс мероприятий государства по использованию финансовых отношений, мобилизации финансовых ресурсов, их распределению и использованию для реализации той или иной государственной программы экономического и социального развития.

Она направлена на:

1. *Стабилизацию финансового кризиса*
2. *Увеличение экономического роста*
3. *Рост благосостояния населения*
4. *Эффективность производства*
5. *Стабилизацию социально-экономической ситуации в стране и т. д.*



A cartoon character with spiky orange hair, wide eyes, and a red jacket over a white shirt. He is celebrating with his arms raised. His right hand is a clenched fist, and his left hand holds a white controller with a black 'L' button. The background is a blurred office or classroom setting.

Ура!!! Мы закончили нашу лекцию!!! Yes!!! Ну, что могу добавить от себя? Только то, что экономика – предмет легкий, если все учить. На этом моя презентация подошла к концу. Надеюсь, вам понравилось ее оформление и начинка. Теперь можно собраться и ждать звонка ^__^.

Uhu!!!