



# Основы работы школьного музея

---

Мурзина Ирина Яковлевна

15-16.05.2019

# Содержание курса

---

**Цель курса:** обобщить представления о феномене школьного музея и выявить перспективные практики.

## ТЕМАТИЧЕСКИЙ ПЛАН

01 Музей: понятие и социальные функции

02 Музейная педагогика как направление деятельности и образовательная практика

03 Работа со школьниками в музее: содержание и формы

04 Школьный музей сегодня: фонды, профили, нормативная документация

05 Школьный музей: единство формального и неформального образования

06 Виртуальный школьный музей как новое дидактическое средство



# Что такое музей?

---

Музей является постоянным некоммерческим учреждением, служащим делу общества и его развития, доступным широкой публике, занимающимся приобретением, хранением, исследованием, популяризацией и экспонированием материальных свидетельств о человеке и среде его обитания в целях изучения, образования, а также для удовлетворения духовных потребностей.

*Устав международного совета музеев. – М. : [б. и.], 1996, ст. 3.*

# Определения

---

## Музей

– культурная форма, исторически выработанная человечеством для сохранения, актуализации и трансляции последующим поколениям наиболее ценной части культурного и природного наследия.

## Музейный предмет

– культурная ценность, качество либо особые признаки которой делают необходимым для общества ее сохранение, изучение и публичное представление.

## Музейная коллекция

– совокупность культурных ценностей, которые приобретают свойства музейного предмета, только будучи соединенными вместе в силу характера своего происхождения, либо видового родства, либо по иным признакам.

## Культурные ценности

– движимые предметы материального мира независимо от времени их создания, имеющие историческое, художественное, научное или культурное значение

---

# Виды музеев

---

Музеи различаются:



по принадлежности



по характеру представленных артефактов и музеефицированных предметов



по ориентации на определенную аудиторию



по характеру музеефицированных пространств



по воздействию на социокультурную среду

# Информация к размышлению

“ В настоящее время Свердловская область занимает одно из первых мест среди субъектов Российской Федерации по количеству музеев.

По данным Министерства культуры Свердловской области, в музейную сеть Свердловской области входят 842 музея всех видов собственности и подчиненности, в том числе 29 государственных и 82 муниципальных музея.

Крупнейшим музейным объединением области является государственное автономное учреждение культуры Свердловской области «Свердловский областной краеведческий музей», который имеет в своем составе 6 профильных отделов в Екатеринбурге и 8 филиалов в Екатеринбурге и Свердловской области. Его история началась в 1870 году с коллекции Уральского общества любителей естествознания (УОЛЕ). В настоящее время основной фонд музейного объединения насчитывает 492 538 предметов, что составляет более 30% от всего музейного фонда Свердловской области.

В состав «Нижнетагильского музея-заповедника "Горнозаводской Урал"» входят 10 музеев, расположенных в Нижнем Тагиле и Горнозаводском городском округе. Основной фонд музея-заповедника насчитывает 308 659 единиц хранения, что составляет почти 20% от всего музейного фонда Свердловской области.

Сеть государственных и муниципальных музеев в Свердловской области охватывает 57 муниципальных образований из 94 существующих в регионе.



# Музейная педагогика

---

Музейная педагогика рассматривается как интеграционная научная дисциплина, которая исследует образовательные аспекты музейной коммуникации и методически обеспечивает культурно-образовательную деятельность музея:

- составная часть науки об обучении и воспитании (педагогике);
- особый вид культурно-образовательной деятельности, основанный на активном взаимодействии посетителя с музейным пространством и его предметной средой;
- собственно формы и методы работы с посетителями различного возраста по приобщению к ценностям культуры.

# Музей как культурно-образовательная среда (модели реализации задач музейной педагогики)



Вторая половина XVIII в.

***образовательная***

связана с появлением первых музеев учебных заведений

Конец XIX – начало XX вв.

***просветительная***

связана с основным назначением музея – выполнять научно-просветительскую МИССИЮ



**20–50-е гг. XX в.**

Музей как общественный институт, осуществляющий посредством своей деятельности коммунистическое воспитание граждан, создание культурно-идеологической среды

***социально-политическая***



**1960 – середина 1980-х гг.**



***информативная***

Работа с посетителями носит идейно-воспитательный характер, при этом посетитель рассматривается как некий пассивный объект, воспринимающий предлагаемую ему информацию.

Конец 1980-х – 2000-е гг.



Развитие музеев:

### *коммуникативная*

Посетитель как активный участник культурного диалога, строящегося на партнерских отношениях.

путь от изоляции и замкнутости как ведомственного учреждения культуры, связанные с функцией «хранения» наследия и культурной памяти, – к «открытию» музея обществу через реализацию социально-культурных проектов



Классический музей	Современный музей
<p style="text-align: center;">Хранитель наследия</p>	<p style="text-align: center;">Уникальный культурный символ</p>
<p>«Мемориальный музей-храм» – «музей-хранилище» историко-культурных ценностей – ведомст- венная изоляция (замкнутость)</p>	<p>Инициатор <u>социокультурных</u> <u>изменений</u> – «Музей – модератор гу- манитарных технологий на основе ценностей» – «Музей – <u>социокультур-</u> <u>ный центр</u>»</p>

Рис. 1. Сравнительная характеристика классического  
и современного музея (предложена Ю.Н. Суриковым)

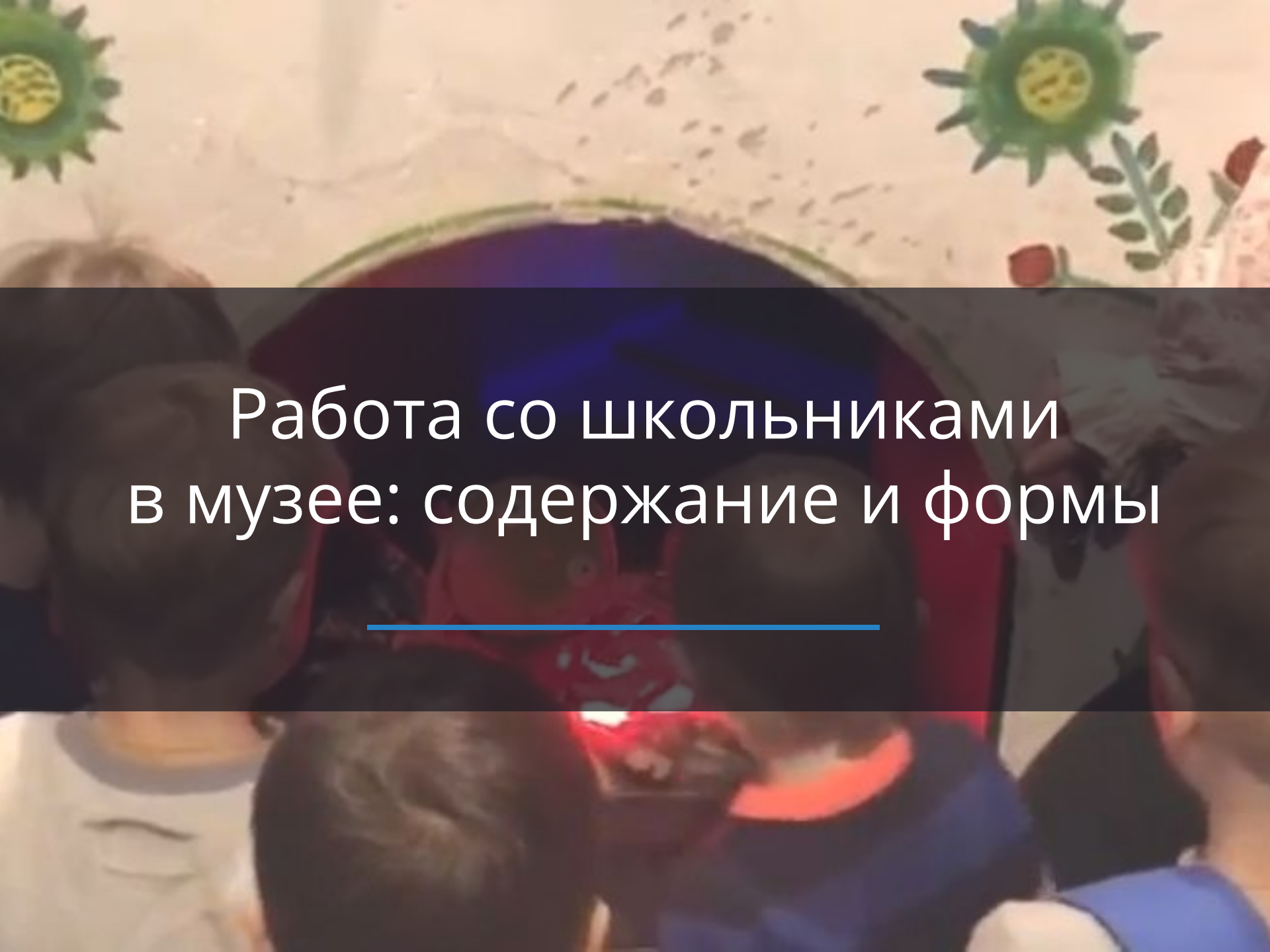
# Цитата



«Сегодня музей предъявляет посетителю событие, реализует акт вхождения в символическую, фиктивную, мифологизированную реальность. Современный музей совершает переход от слова к событию, превращая зрителя в действующее лицо, в героя-адресата, заинтересованного и неперменного участника. Иными словами, именно в музее совершается образовательное действие, происходит сближение функции ранее разрозненных компонентов культуры: музей становится театром, библиотекой и, что особенно важно, школой».

*Мотина В.В. Культурно-образовательная деятельность музеев и музейная педагогика // Труды Санкт-Петербургского государственного университета культуры и искусств. 2013. Том 195. С. 308.*



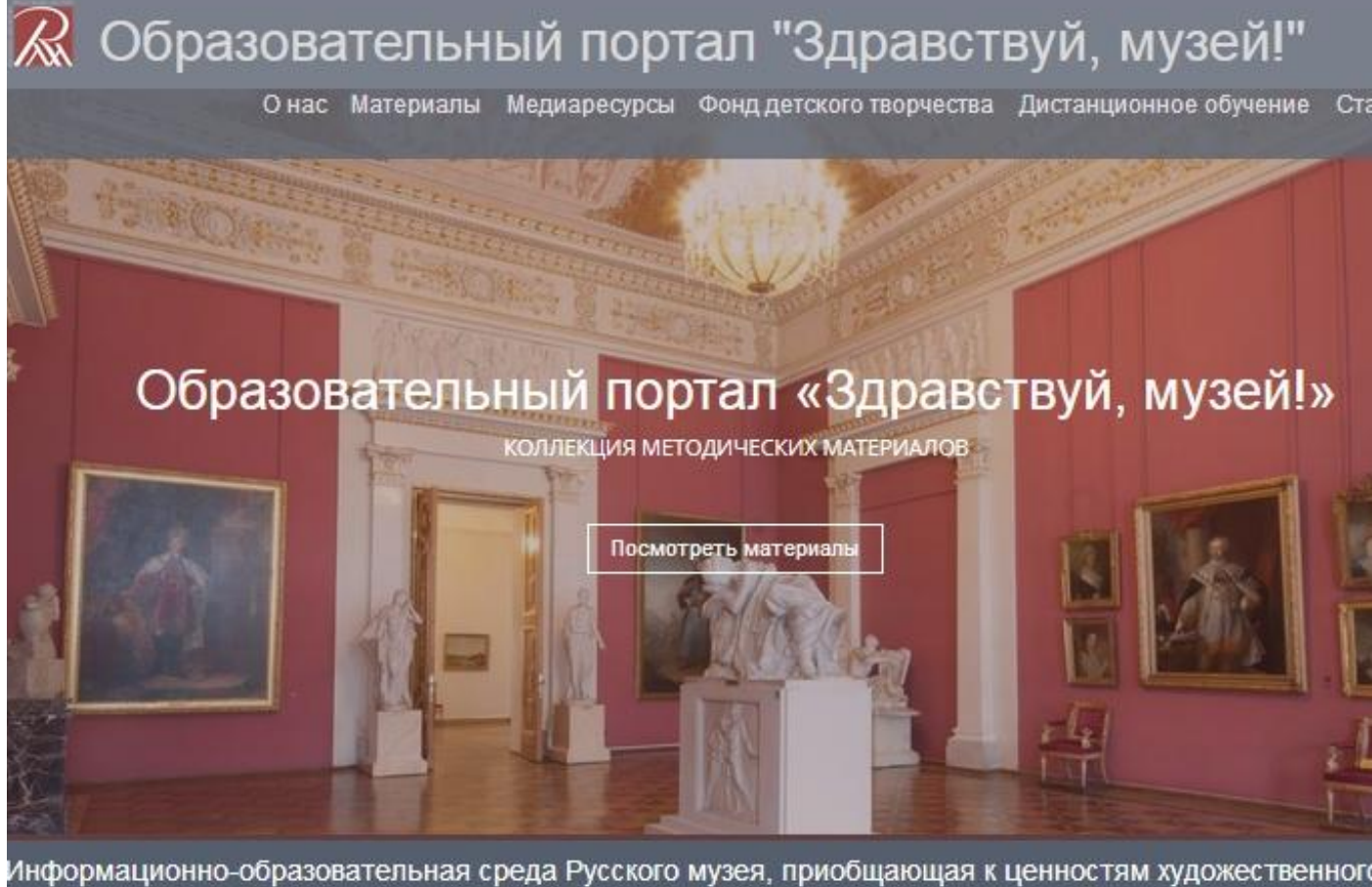


# Работа со школьниками в музее: содержание и формы

---

# Русский музей

В Русском музее создан отдел «Российский центр музейной педагогики и детского творчества».



## Что вы можете здесь найти



### МЕТОДИЧЕСКИЕ МАТЕРИАЛЫ

База методических материалов музейно-педагогической направленности по темам изобразительного искусства



### МУЛЬТИМЕДИА

Познавательные и игровые программы для детей, видеоматериалы и медиаролики



### ФОНД ДЕТСКОГО ТВОРЧЕСТВА

Виртуальные тематические выставки детских работ из Фонда детского творчества



# Третьяковская галерея

Обширный музейный комплекс. Шедевры русского искусства XI — начала XX века, временные выставки, образовательные и культурные программы







# Государственный музей-заповедник ПАВЛОВСК

Главная > Детям > **Детский центр**

[О музее](#) [Деятельность](#) [Посетителям](#) **[Детям](#)** [Специалистам](#) [Прессе](#) [Услуги](#) [Клуб друзей](#) [Новости](#) [Контакты](#)

[Экскурсии](#)

**[Детский центр](#)**

[Для детей с родителями](#)

[Для организованных групп](#)

## Детский творческий центр

### Познай прошлое. Поверь в себя. Создай свой образ.

Миссия Детского творческого центра: развитие эстетических и творческих способностей детей на примере интерьеров и художественных коллекций Павловского дворцово-паркового ансамбля.

Символ Детского творческого центра – «Лев». Полный ярких цветов, замечательный по композиции, рисунок «Павловский лев» выполнен Мариной Выжевской в возрасте 6 лет. Элементы этого рисунка присутствуют в афишах и другой печатной и сувенирной продукции Детского центра. Маски и скульптурные изображения львов присутствуют в Придворцовой части дворца, на Театральных воротах. Издавна такие изображения назывались «Апотропеи» (от греч. - отвращающий злых духов, оберег). По мотивам античных легенд создана программа **«На страже дворца»** из цикла «Творческие прогулки» по Павловскому парку. Дети путешествуют по маршрутному листу, рассматривают и отмечают львов Придворцового района. Завершается программа творческим занятием, на котором каждый ребенок выполняет из керамической массы небольшой сувенир-оберег - маскарон льва.

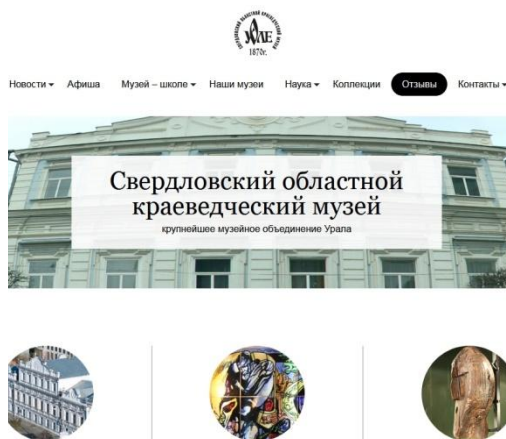
Занятия в Детском центре проходят круглый год. Разработаны **абонементные программы** для воспитанников детских садов и школьников по циклам.

По субботам и воскресеньям работают **студии**:

- Для семейного посещения – **«Фонарик»** (дети 4-6 лет);
- Для детей 6-9 лет, 10-16 лет - студии живописи, скульптуры, графики, декоративно-прикладного искусства.



# Музейная педагогика (Свердловская область)



## СОКМ

Работает музейный класс



## Коптеловский музей истории земледелия и быта крестьян

Культурно-просветительские программы



## Выставка Музея камня

Центр развития детей  
«Кристаллик» и Детский  
клуб любителей камня  
«Орлец»

# Атлас музеев

(Свердловская область)



## Атлас музеев Свердловской области

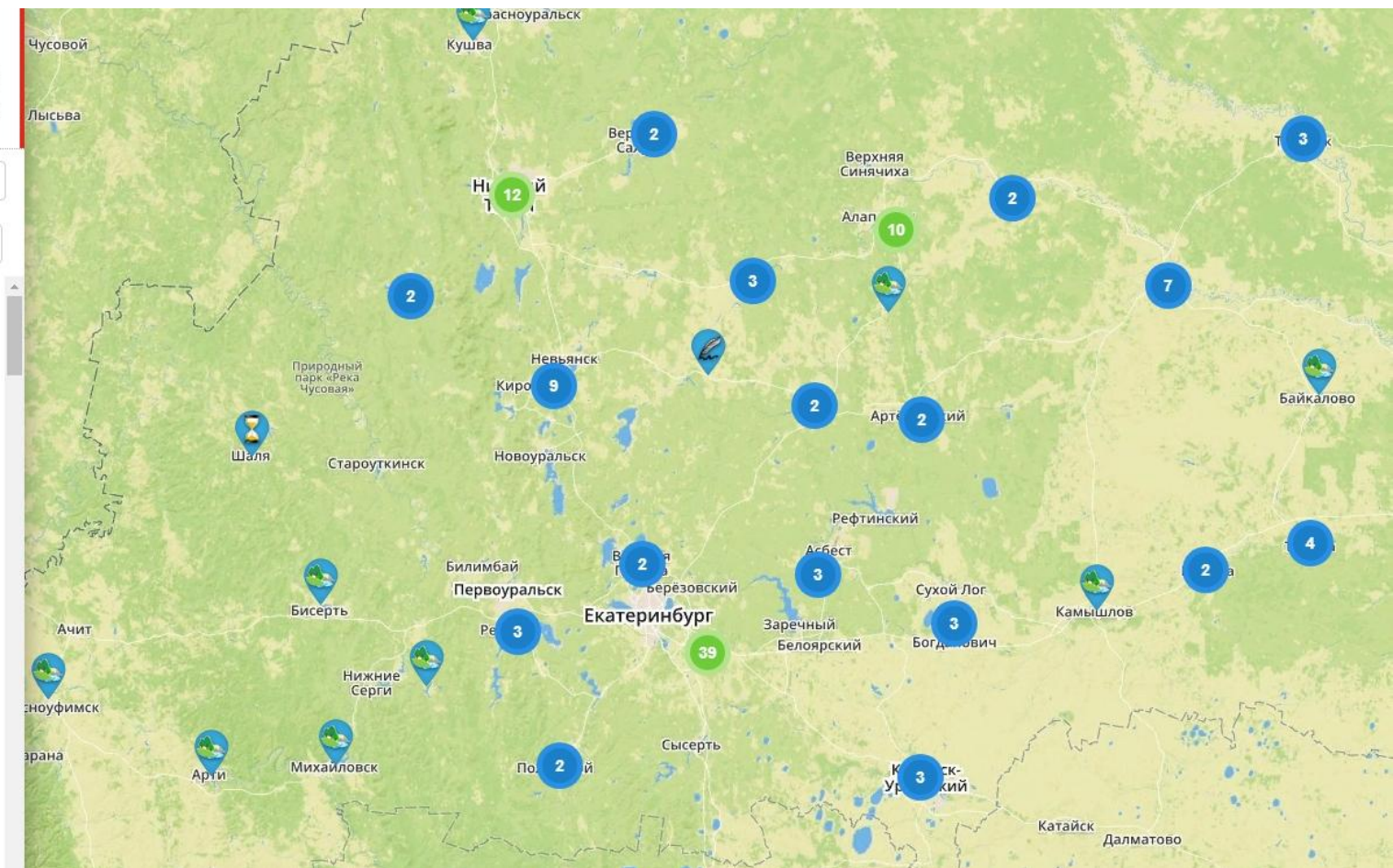
Типы музеев ▾

Городские округа ▾

Введите название музея или ключевое слово



- Алапаевский Дом-музей П.И. Чайковского (в составе Свердловского областного краеведческого музея имени О.Е. Клера)
- Алапаевский краеведческий музей (в составе Свердловского областного краеведческого музея имени О.Е. Клера)
- Алапаевский музей изобразительного и прикладного искусства (головной музей музейного комплекса МО г. Алапаевск)
- Арамашевский краеведческий музей (в составе Верхнесинячихинского музейного объединения МО Алапаевское)
- Арамилский городской краеведческий музей
- Артемовский исторический музей
- Артинский исторический музей (в составе Свердловского областного краеведческого музея имени О.Е. Клера)
- Асбестовский исторический музей (в составе Свердловского областного краеведческого музея имени О.Е. Клера)
- Байкаловский муниципальный краеведческий музей
- Богдановичский краеведческий музей
- Большебруснянский муниципальный историко-краеведческий музей
- Верх-Нейвинский историко-краеведческий музей
- Верхнепышминский исторический музей
- Верхнесалдинский краеведческий музей
- Верхнесергинский краеведческий музей



# ЛабиринтУм (Санкт-Петербург)

**ЛабиринтУм**  
музей занимательной науки

- ст. м. «Петроградская», ул. Льва Толстого 9А, МФЦ «Толстой Сивер», с 10:00 до 19:00
- ст. м. «Парк Победы», пр. Космонавтов 14, ТРК «Питер Радуга», с 10:00 до 20:00

Знавать язык:

+7 (812) 328-00-08  
+7 (812) 385-45-25

РАСПИСАНИЕ ШОУ-ПРОГРАММ  
КУПИТЬ БИЛЕТ

О МУЗЕЕ   ПРОГРАММЫ   ПРАЗДНИКИ   НАУЧНЫЙ КЛУБ   ТУРИСТАМ   ПЕДАГОГАМ   ЦЕНЫ И АКЦИИ

Заходи в мой блог, чтобы узнать свежие новости.

ПОСЛЕДНИЕ ЗАПИСИ В БЛОГЕ

Специальные предложения


**ЛЕТНИЙ НАУЧНЫЙ КЛУБ**  
с 27.05 по 31.08

# Музейно-педагогическая деятельность

---

- 01 исторически сложившиеся формы работы (экскурсии, лекции, консультации, научные чтения);
- 02 синтетические формы работы (творческие мастерские, кружки, студии);
- 03 немuseumные формы работы (проведение концертов и спектаклей, дискуссий на общественно-значимые темы)

*Каждое из направлений направлено на расширение аудитории, отвечает на вызов времени: как музею стать центром социокультурного развития.*

A woman with a braid, wearing a white hoodie and a grey jacket, is looking at a large framed landscape painting on a wall. The painting depicts a river flowing through a green landscape with trees and a small boat. To the right, another smaller framed painting is visible. In the foreground, several children are standing, looking towards the woman and the artwork. A large green plant is visible on the left side of the frame.

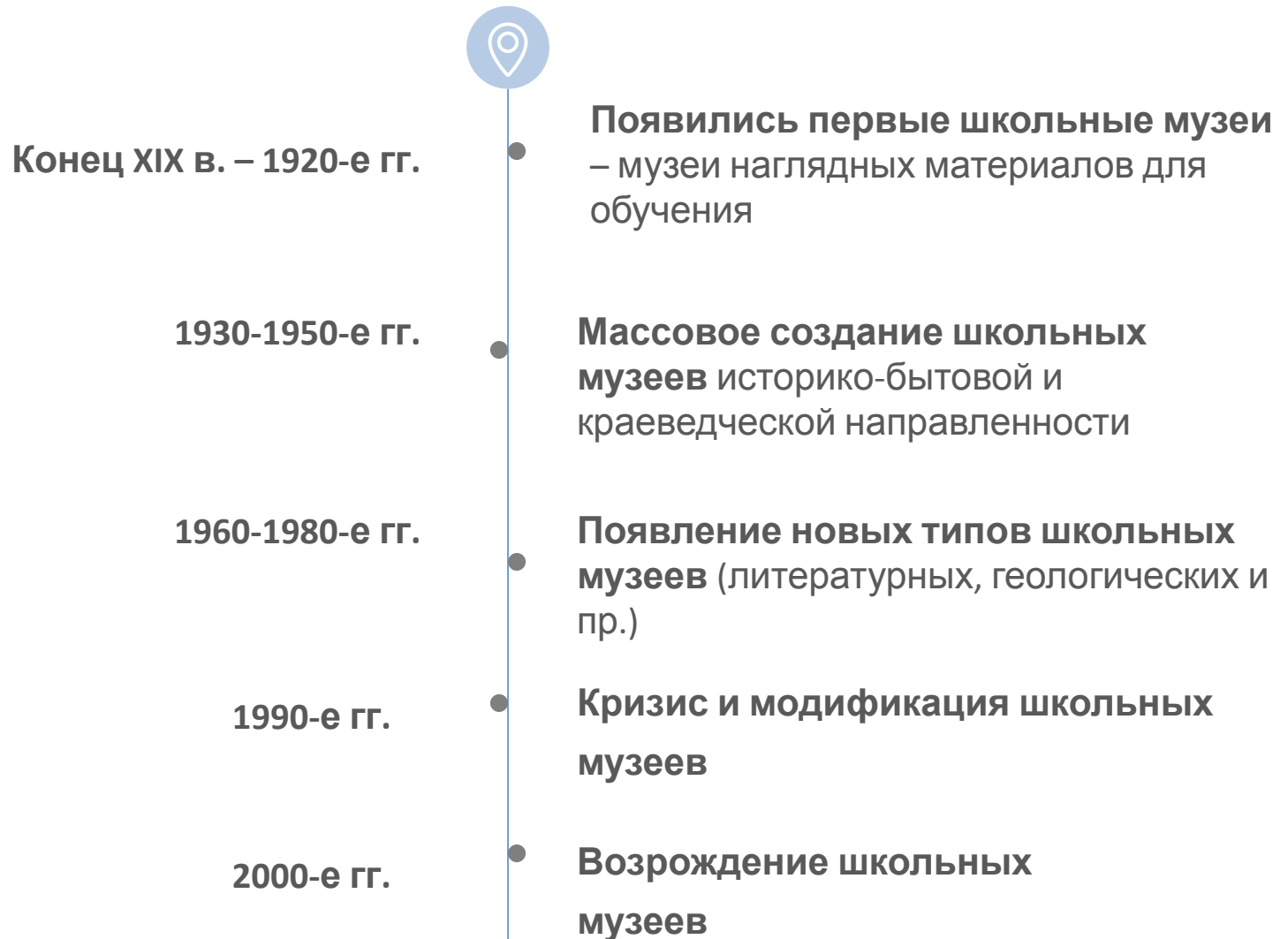
Школьный музей сегодня:  
фонды, профили, нормативная  
документация

---

# Школьный музей

“ *Школьный музей* – это некоммерческое, негосударственное учреждение культуры и образования, созданное, как правило, на общественных началах для решения задач обучения и воспитания по сохранению и трансляции социальной памяти.

# Из истории школьных музеев





# Школьный музей

“ Самобытность школьного музея определяется прежде всего тем, что он – **музей особого типа**. Являясь частью музейно-педагогического процесса, он **адресован детской аудитории**, имеет ярко выраженную **образовательную направленность**, строит свою работу на основе активного **вовлечения в деятельность и сотворчество** учащихся, детей и педагогов, детей и родителей, а также других помощников и партнеров.

**Как только музей в школе утрачивает эти характеристики и старается походить на традиционный музей, он встает на путь, который ведет в тупик.**

[Приложение к письму Департамента молодежной политики, воспитания и социальной защиты детей Минобрнауки России от 12 января 2007 г. № 06-11](#)

# Информация к размышлению

“ К 2004 г. в Интернете можно было найти упоминания о 683 школьных музеях, расположенных преимущественно в Европе (442 или 64,7 %). Лидером из 30 европейских государств ... выступала Германия, где было создано более 100 подобных музеев. Эти цифры указывают не столько на стремление государств сохранять культурное наследие, связанное с историей национальных традиций образования, сколько на огромный энтузиазм отдельных подвижников, стремящихся сохранить школьные традиции некоего конкретного места или региона...

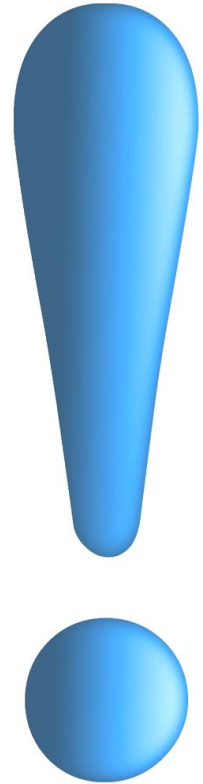
Школьные музеи, начавшие возникать в середине XIX в., нередко были связаны с учительскими ассоциациями, а так же коммерческой (или, по крайней мере, рекламной) презентацией новых учебных принадлежностей, с самым современным образованием. Современные школьные музеи имеют другую организационную форму: это местные ассоциации, коллекции по истории школы, региональные или городские музеи (иногда, связанные со школами, университетами или более масштабными музеями), а так же национальные педагогические музеи.

*Б. Шуштар. Школьные музеи Европы: многообразие подходов // Вопросы музеологии. 2012. № 2(6). С. 80-81*

# Условия создания и деятельности школьного музея

---

- ✓ деятельность школьного музея регламентируется Уставом или положением;
- ✓ необходим музейный актив из числа обучающихся и педагогов;
- ✓ собранные и поступившие в музей экспонаты должны быть зарегистрированы в Книге поступлений;
- ✓ музей должен располагаться в отдельном помещении, которое оборудовано для хранения и экспонирования музейных предметов.





# Функции школьных музеев

---

- документирование природы, истории и культуры родного края;
- осуществление музейными средствами деятельности по воспитанию, обучению, развитию, социализации обучающихся;
- организация культурно-просветительской, методической, информационной и иной деятельности, разрешенной законом;
- развитие детского самоуправления.

# Информация к размышлению



Под наименованием «Школьный музей», понимается, **нельзя понимать** такое учреждение, где собраны те, или иные, научные редкости. В школьном музее они только желательны и могут быть приобретаемы, в особенности те из них, кои характеризуют данную местность со стороны геологической и исторической, а также выясняют особенности окружающей флоры и фауны. Этим школьные музеи несомненно принесут пользу не только школе, но и науке, ибо не один десяток, не одну сотню научных ценностей, быть может единственных, сохраняют потомству от разрушения времени и невежественного уничтожения малокультурными обладателями их. Во всяком случае, это не есть прямая задача школьного музея.

Музей... есть просто **необходимое собрание коллекций, приборов, картин и вообще всего того, что повседневно употребляется в школе**, где введено наглядное преподавание.

...**программа такого музея** должна быть самая обширная и разнообразная, т.к. он должен заключать в себе все то, что может оказаться полезным при сообщении детям сведений по природоведению в самом широком смысле этого слова, а также – истории, географии, этнографии, механике, промышленности и т.д. Причём, все это должно быть систематизировано и, вообще, находиться в таком порядке, чтобы преподаватели могли легко и быстро ориентироваться, отыскивая то, что необходимо в данный момент, а главное – по данному вопросу.

Разбросанность же наглядных учебных пособий приносит делу обучения огромный ущерб, не говоря уже о том, что **систематическое собирание и сохранение коллекций**, требуя средств и огромных трудов, с наибольшим успехом возможно только при существовании школьного музея как учебно-вспомогательного учреждения.

# Профили школьных музеев

---

Школьные музеи решают задачу *вовлечения детей в создание проектов*



историко-  
краеведческие



художественные



народного быта  
и культуры

# Профили школьных музеев

---



естественнонаучные



технические



истории школы

Перспективным представляется вовлечение школьных музеев в краеведческую деятельность, их ориентация на детско-юношеский туризм

# Жанр школьного музея

**Жанр** школьного музея - оптимальный **способ реализации своей самобытности и своих возможностей** на уровне современных музейных технологий.

Главным **критерием** определения жанра являются **способ и уровень интеграции** в учебный процесс и сферу дополнительного образования детей.

Музей-экспозиция (выставка)

Музей-мастерская (студия)

Музей-лаборатория

Музей-клуб, музей-театр

Музей-адаптационный центр

Музей-игротека

Музей-экскурсионное бюро



# Определения

---

Доминирующими функциями школьного музея являются *культурно-образовательная*, включающая просветительскую и информативную составляющие, и *коммуникативная*, обеспечивающая взаимодействие обучающихся, педагогов, родителей с историческим прошлым посредством музейного предмета.

## **Профиль музея**

специализация, которая оказывает влияние на все направления его работы.

## **Фонды музея**

совокупность подлежащих учету музейных предметов и музейных коллекций.

## **Хранение**

создание материальных и юридических условий, при которых обеспечивается сохранность музейного предмета и музейной коллекции

## **Публикация**

все виды представления обществу музейных предметов и музейных коллекций путем публичного показа, воспроизведения в печатных изданиях, на электронных и других видах носителей, размещения сведений о музейных предметах и музейных коллекциях в информационно-телекоммуникационной сети «Интернет»

- Музейные предметы
  - вещественные
  - письменные
  - изобразительные
  - фонозаписи/медиа

## • **вещественные**

- знамена, орудия труда, предметы быта и одежды, мемориальные предметы;
- археологические материалы,;
- нумизматические материалы (монеты, боны, медали).

## • **письменные**

- экземпляры книг, журналов и газет (первоисточники информации);
- книги и другие массовые издания (если обладают мемориальной ценностью);
- листовки, объявления, приглашительные билеты

## • **изобразительные**

- визуальный материал, связанный с историческими событиями и явлениями, историей науки или географическими открытиями;
- произведения изобразительного искусства



## Научно-вспомогательный фонд

**Научно-вспомогательный фонд** – совокупность предметов и материалов, выполняющих вспомогательную функцию при изучении и использовании музейных предметов основного фонда: копии, муляжи, макеты, слепки, реконструкции, карты, планы, чертеж-схемы, этикетаж.

При утрате уникального предмета его копия *может приобрести значение музейного предмета.*

# Комплектование фондов

**Комплектование фондов** – это процесс выявления и сбора предметов музейного значения, приобретающих в музее статус музейных предметов.

Фонды музеев могут комплектоваться:

- ❑ предметами, характерными и типичными для определенной эпохи и/или местности (*систематический или типологический способ комплектования*);
- ❑ предметами, связанными общей темой (*тематический способ комплектования*).



**Фонды школьных музеев формируются комплексно, объединяя и систематический и тематический способы комплектования**

# Комплектование фондов: критерии

- 1
  - информативность,
  - привлекательность
- 2
  - репрезентативность источника
- 3
  - дополнительные характеристики: материал, техника изготовления, датировка, форма, размер

# Требования к нормативной документации

- 1
  - Устав школьного музея с приложениями «Положение о совете музея»;
  - «Положение о попечительском совете (при наличии)»;
  - «Положение о совете ветеранов (при наличии)»
  
- 2
  - Приказ о создании музея
  
- 3
  - Приказ о назначении руководителя, должностные инструкции работников музея.

# Паспортизация музеев образовательных организаций

- **Паспортизация музеев образовательных организаций** (школьных музеев) проводится в соответствии с требованиями Примерного положения о музее образовательного учреждения (школьном музее), утвержденном письмом Минобразования России от 12.03.2003 г. №28-51-18/16.
- **Целями и задачами паспортизации** являются регистрация школьных музеев с вручением им номерного свидетельства установленного образца, выявление материалов, представляющих научную, историческую ценность, укрепление контактов с государственными музеями, архивами и другими организациями и учреждениями.
- Для паспортизации музеев рекомендуется представлять следующие документы: учетную карточку музея, акт обследования музея, заявку от муниципального органа управления образованием; 4 фотографии экспозиций в электронном виде. После проверки документов Федеральный центр детско-юношеского туризма и краеведения регистрирует школьный музей и выдает ему Свидетельство, подтверждающее его статус.

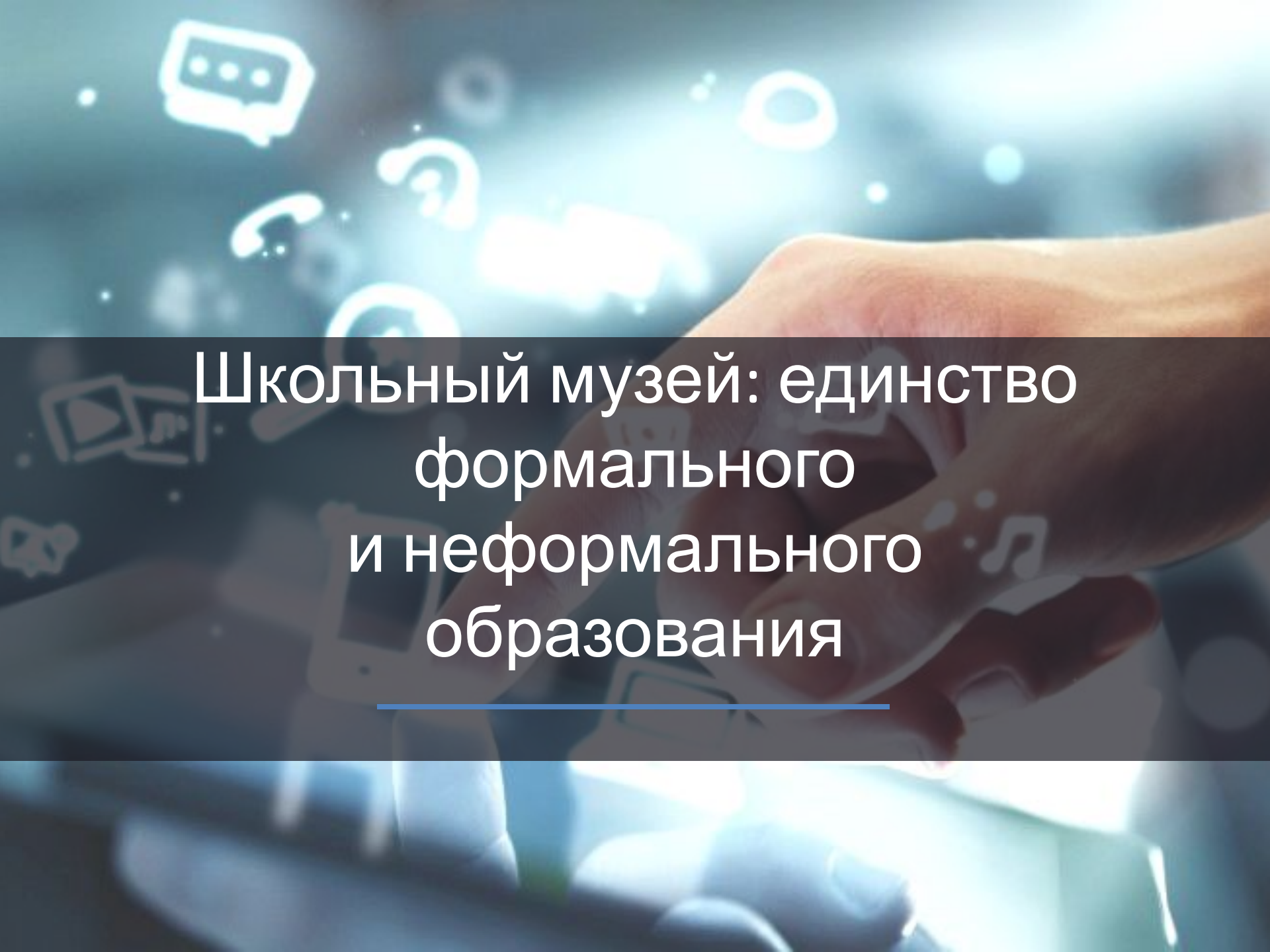


Учетная карточка школьного музея		Свидетельство №	
Наименование			
Профиль музея			
Образовательное учреждение			
Субъект Российской Федерации			
Адрес (индекс, населённый пункт, улица, дом)			
Телефон с кодом города		Электронная почта	
Сайт музея			
Музейный педагог			
Дата открытия музея			
Характеристика помещения			
Разделы экспозиции	1.		
	2.		
	3.		
	4.		
	5.		
	6.		
	7.		
	8.		
Краткая характеристика основного фонда музея			



**РЕКОМЕНДУЕМ:**  
Методические рекомендации по учету и хранению фондов школьных музеев / авт.-сост. К. А. Гаева. – Челябинск : Гос. ист. музей Юж. Урала, 2017

Учетная карточка школьного музея

The background features a close-up of hands holding a smartphone. The scene is overlaid with a semi-transparent dark blue horizontal band containing white text. Various digital icons, such as speech bubbles, a play button, a magnifying glass, and a music note, are scattered across the background in a light blue, glowing style. A thin blue horizontal line is positioned below the text.

Школьный музей: единство  
формального  
и неформального  
образования

---

# Определения

---

Современная система образования объединяет в сложное единство формальную, неформальную и информальную составляющие

## **Формальное образование**

реализуется в образовательных организациях по утвержденным государственным программам и завершающееся получением документа об образовании

## **Неформальное образование**

реализуется в системе дополнительного образования: курсы, тренинги и пр.

## **Информальное образование**

внеинституциональные формы обучения, реализующееся через общение, чтение, посещение учреждений культуры, путешествия, средства массовой информации и пр.

Значение образования для современного общества определяется задачами постиндустриального развития, требующими переопределения целей, форм и методов обучения в соответствии с радикально изменяющимися требованиями времени, однако стандартизированное / традиционное образование с этими «вызовами» не справляется.

**НАВЫКИ XXI века:  
критическое мышление  
готовность к коммуникации  
творческий подход**

Результаты обучения на каждом из этапов образования (от дошкольного до вузовского) предполагают личностное развитие (т. н. личностные результаты) и приобретение компетенций, объединяющих предметные и метапредметные результаты.



## Знаете ли вы, что...

Существует Международная программа по оценке образовательных достижений учащихся (англ. - Programme for International Student Assessment, PISA), которая оценивает качество образования по четырем направлениям: читательская грамотность, математическая грамотность, естественнонаучная грамотность и компьютерная грамотность.

В 2015 г. в число проверяемых компетентностей добавлена *«глобальная компетентность»* (global competence), которая **подразумевает наличие у человека знаний, установок, умений и навыков, позволяющих:**

- рассматривать проблемы с различных позиций - локальных, глобальных, межкультурных;
- понимать и уважать картину мира, точку зрения других людей;
- участвовать в открытом и эффективном взаимодействии с представителями различных культур;
- прилагать усилия для обеспечения коллективного благополучия и устойчивого развития.

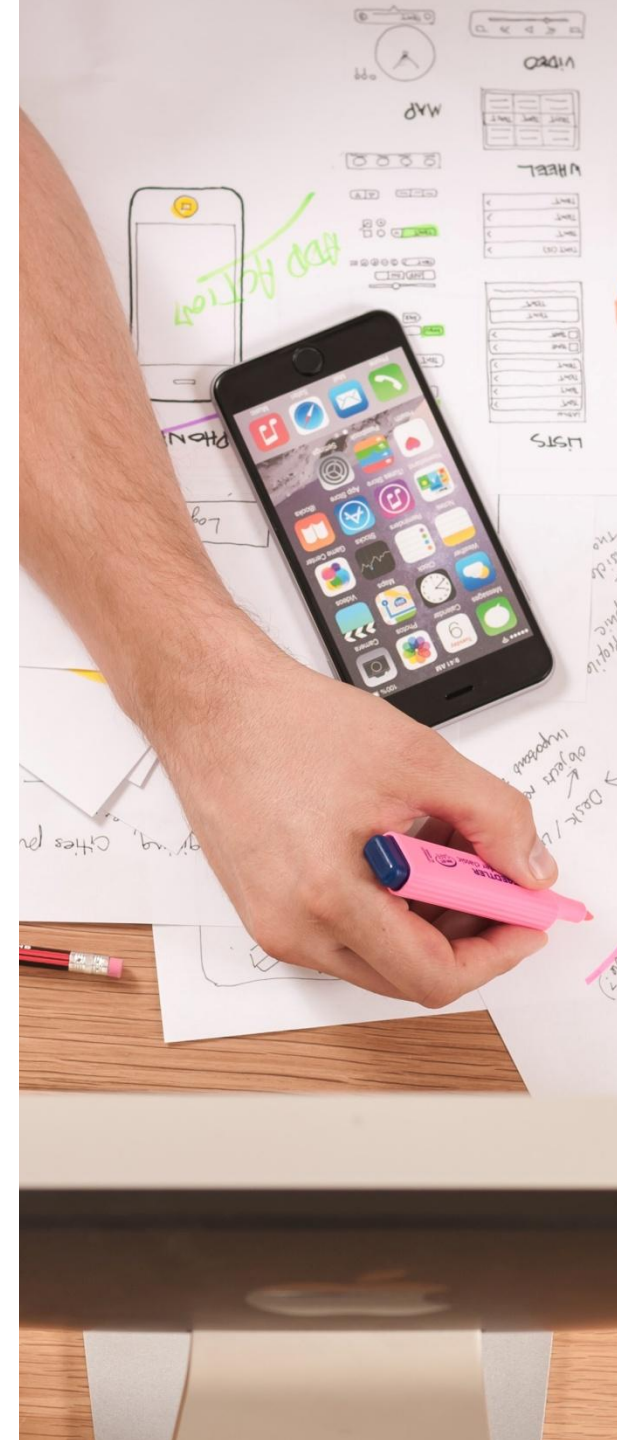
# Типы учебных проектов

**Практико-ориентированный** – решает социально значимые задачи (результаты могут быть представлены в виде макета, модели, инструкции, рекомендаций)

**Исследовательский** - решает научную проблему (предлагается доказательство или опровержение какой-либо гипотезы)

**Информационный** - направлен на сбор информации о каком-то объекте, явлении с целью ее анализа, обобщения и представления для широкой аудитории (может быть составной частью исследовательского или практико-ориентированного проекта)

**Творческий** – направлен на реализацию креативных, в т.ч. художественных способностей обучающихся (создание произведений изобразительного искусства, литературы и пр.)





# Социокультурные проекты

---

Проекты, реализованные в пространстве школьного музея, можно с полным правом назвать **социокультурными**, не только потому, что общественно-значимая проблема решается средствами музея, но и в связи с созданием условий для самореализации обучающихся в образовательной среде школы и во внешкольном пространстве через организацию индивидуальной или коллективной деятельности.

Для школьников участие в проектах, инициированных или проводимых в школьном музее, становится серьезным **опытом самопознания**.

# Музейная коммуникация

A group of diverse people, including men and women of various ethnicities, are gathered around a table in a meeting room. They are looking at documents and appear to be in a collaborative discussion. The room has bookshelves in the background, suggesting an office or library setting.

“ Музейная коммуникация – это процесс общения музейной аудитории с культурным наследием, аккумулирующим опыт материальной деятельности, духовных исканий и традиционную культуру, как отдельного этноса, так и человечества в целом.

*Самарина Н.Г. Музейная коммуникация в контексте культурной памяти и культурного наследия // Вопросы музеологии. 2013. №2 (8). С.45.*



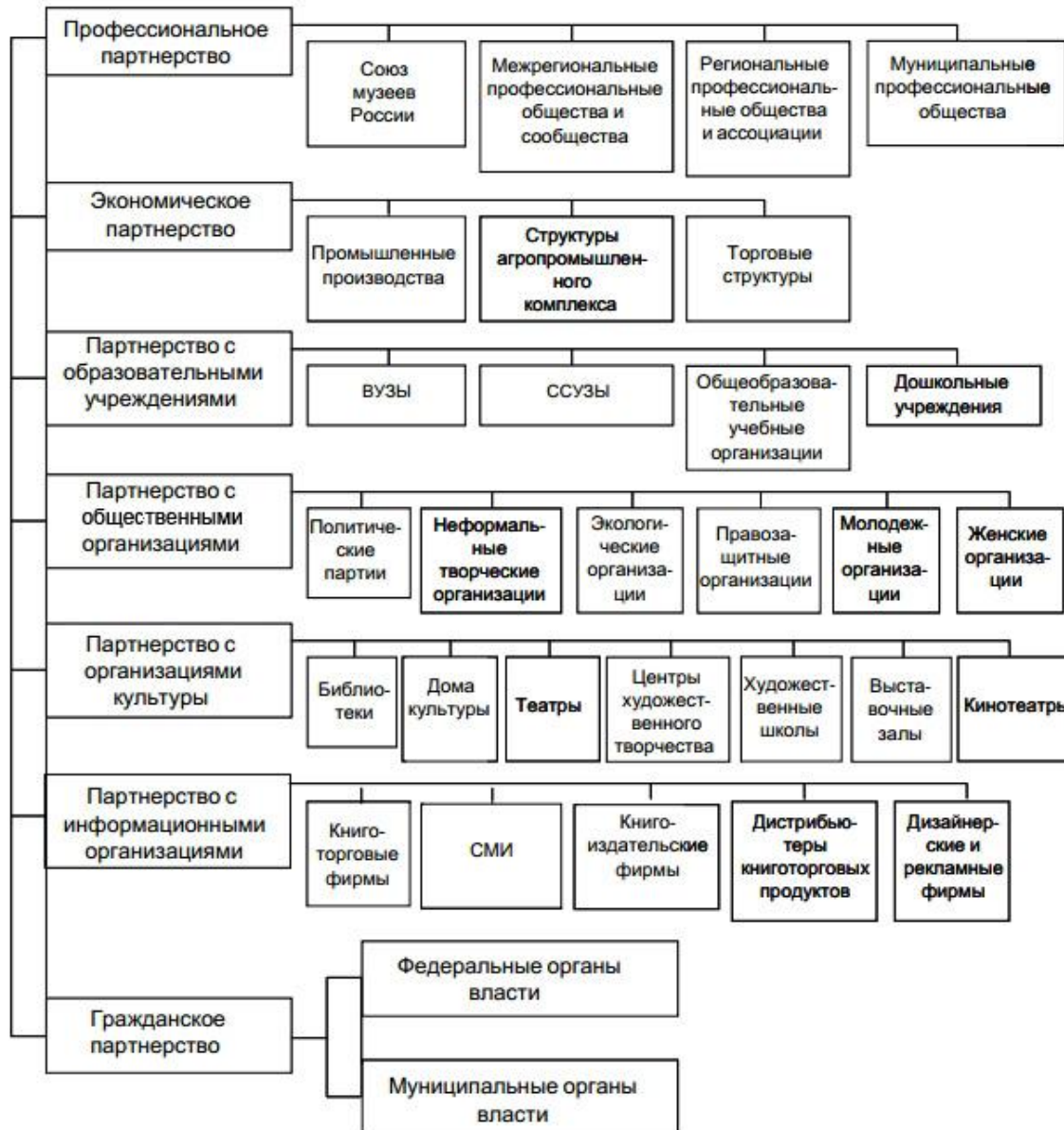
# Культура участия

Уровни участия Degrees of participation	Young peoplee-initiated projects or programmes shared decisions with adults	8	Участие в собственных, самостоятельно реализуемых проектах. У взрослых остается только право голоса
	Young peoplee-initiated and directed, supported by adults	7	Участие в собственных, самостоятельно реализуемых проектах при поддержке взрослых
	Adult-initiated projects or programmes, shared decision with young people	6	Участие в проектах, инициированных взрослыми, участие в принятии решения
	Young people consulted and informed	5	Самостоятельная работа в общем проекте. Взрослые выступают только консультантами
	Young people given assigned role but informed	4	Молодые люди выполняют строго отведенную им часть работы, но дети понимают проблему/задачу в целом
НЕ-участие Non-participation	Tokenism	3	Симуляция участия в общем процессе
	Decoration	2	Детское участие носит декоративную функцию, на самом деле дети не нужны, только выполняют конкретные поручения
	Manipulation	1	Манипуляция, участие детей в проектах «на подхвате» или «для вида»

**См. подробнее:**

Харт Р. Участие детей: от симуляции к полноправию; перевод Н. Копелянской // Музей как пространство образования: игра, диалог, культура участия. / Отв. ред. А. Щербакова. Сост. Н. Копелянская. – М., 2012. С.21-23.

# Социальное партнерство



См. подробнее:

Комлев Ю.Э.

Социальное партнёрство в управлении музейными

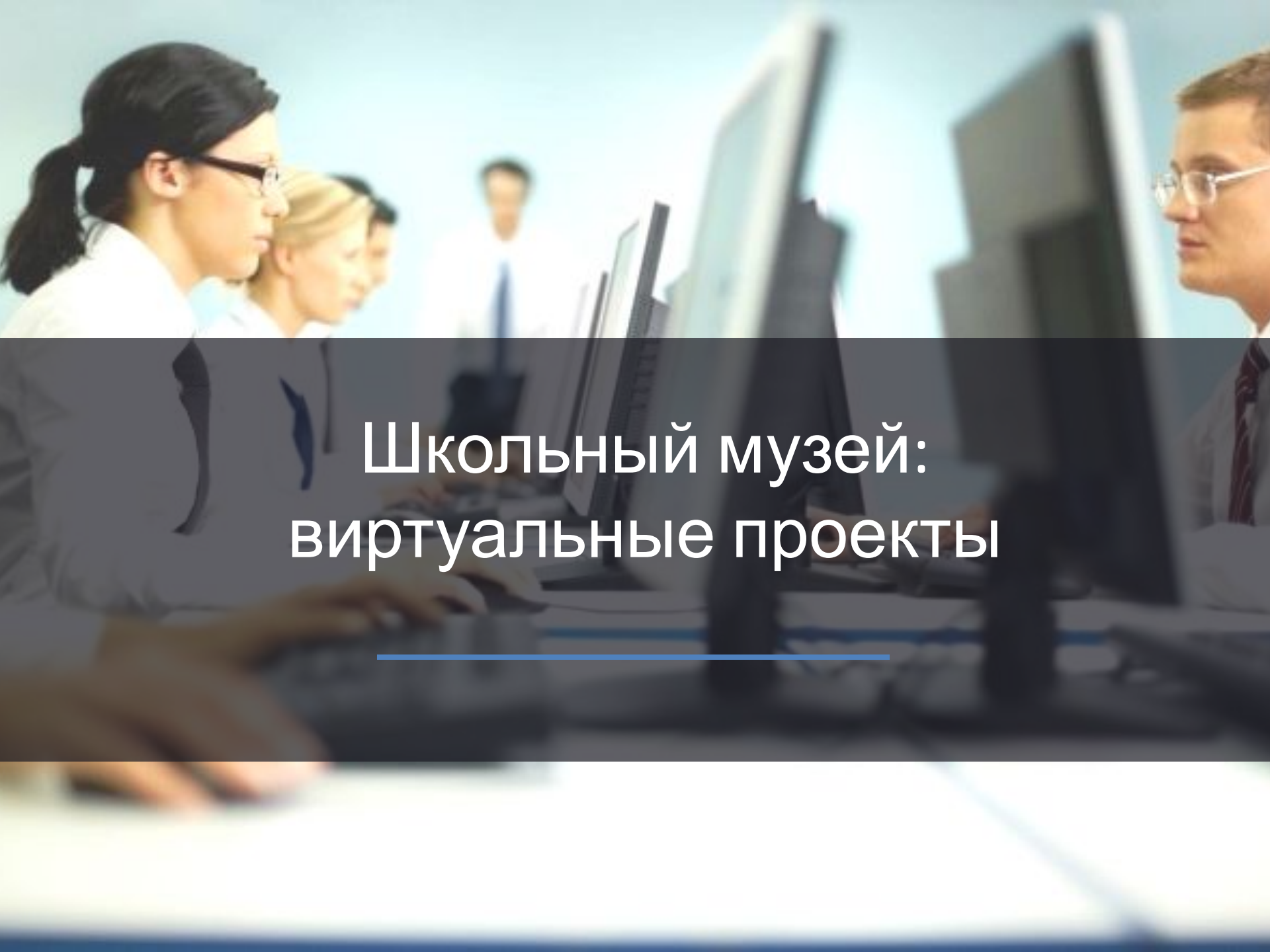
коммуникациями//

Интеллект.

Иновации.

Инвестиции. 2010. №4.

С.167-170.

A photograph of a computer lab with several students sitting at desks, working on computers. The students are in profile, looking at their monitors. The background is slightly blurred, showing more students and computer monitors. A dark grey horizontal bar is overlaid across the middle of the image, containing the title text.

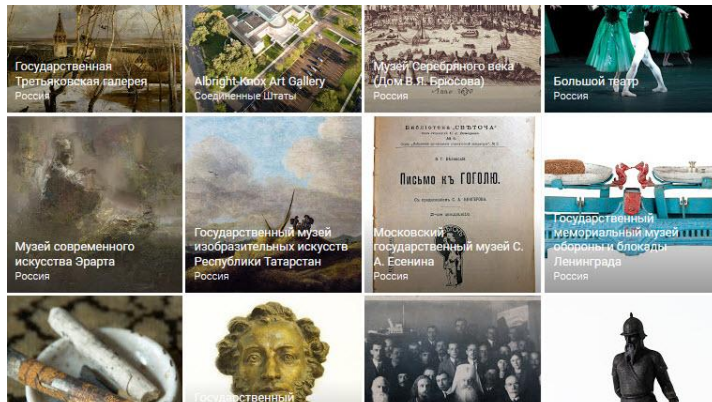
# Школьный музей: виртуальные проекты

---

# Виртуальные музеи



## Виртуальный тур по Лувру



## Cultural Institute компании Google

## Виртуальный Русский музей



## Национальный музей женщин

# Виртуальный музей

---

В Словаре актуальных музейных терминов представлены несколько определений виртуального музея:

- 01 созданная с помощью компьютерных технологий модель придуманного музея, существующего исключительно в виртуальном пространстве, которая воспроизводит некоторые составляющие реального музея (каталоги, экспозицию, музейные предметы)
- 02 электронные публикации объединенных по тематическому, региональному, проблемному или иному принципу подборок артефактов, в действительности находящихся в разных местах и не составляющих коллекций
- 03 сайт реально существующего музея

# Этапы создания виртуального музея



# Виртуальный школьный музей «Казачья слава»



# Связаться с автором

Мурзина Ирина Яковлевна, доктор культурологии, профессор,  
директор Института образовательных стратегий



[e-mail@instos.ru](mailto:e-mail@instos.ru)



<https://vk.com/id477144501>, <https://vk.com/instos>



<https://www.facebook.com/profile.php?id=100030597372303>,  
<https://www.facebook.com/instos2017/>



<http://instos.ru/>