



«Внутренние воды Северной Америки».



Какими внутренними водами представлен материк Северная Америка?

Реки



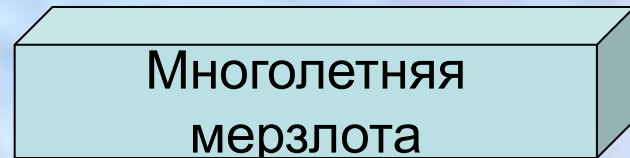
Озера



Ледники



Многолетняя
мерзлота



ГЛАВНЫЕ РЕКИ СЕВЕРНОЙ АМЕРИКИ

□ МИССИСИПИ С МИССУРИ – 6420 км

□ МАККЕНЗИ С ПИС-РИВЕР – 4250 км

□ ЮКОН – 3700 км

□ РИО-ГРАНДЕ – 2870 км

□ КОЛОРАДО – 1450 км

□ КОЛУМБИЯ - 2000 км

□ СВ. ЛАВРЕНТИЯ – 1197 км

БАССЕЙНЫ ОКЕАНОВ

Тихий океан

(ЮКОН, КОЛУМБИЯ, КОЛОРАДО,
ФРЕЙЗЕР).

Атлантический океан

(МИССИСИПИ, ОГАЙО, МИССУРИ, РИО-
ГРАНДЕ, СВ.ЛАВРЕНТИЯ).

Северный Ледовитый океан

(МАККЕНЗИ).

КОМПОНЕНТЫ ПРИРОДЫ, ВЛИЯЮЩИЕ НА ВНУТРЕННИЕ ВОДЫ



Характеристика рек Северной Америки.

Реки Северной Америки

бассейна Атлантического океана

р. Св. Лаврентия
Короткие порожистые, богатые энергоресурсами, имеющие постоянный сток

бассейна Тихого океана

р. Колорадо, Юкон
Бурные, многоводные, короткие, богатые гидроэнергией, долины узкие и глубокие (Большой каньон)

бассейна Сев.Ледовитого океана

р. Макензи
Снеговое питание, надолго замерзают, различия в стоке

Какие крупные реки протекают по материку Северная Америка?

Крупнейшая речная система....

МИССИСИПИ

(от индейского «миси сепе» - великая река)

с притоком МИССУРИ

(по имени индейского племени, жившего на его берегах).

Река имеет большой бассейн, собирает воду со Скалистых гор, Аппалачей, с Центральных и Великих равнин. Миссисипи многоводна весь год, разливается весной за счет таяния снегов и вовремя летних дождей. В нижнем течении петляет, образует в русле много островов.



Миссисипи



Миссисипи называют великой рекой, и она заслуживает это название: в нее вливаются воды почти с трети территории США.

В переводе с индейского название Миссисипи означает «отец вод».

Протяженность реки составляет 3950 км, вместе с притоком Миссури – 6420 км.

Площадь бассейна равняется 3268 тыс. км².



РЕКА МАККЕНЗИ.



Река в Канаде. Вытекает из Б. Невольничьего озера, впадает в море Бофорта Северного Ледовитого океана .

В устье образует большую дельту.

Длина реки – 4250 км.

Почти шесть месяцев в году река скована льдом.

Ее открыл Александр Маккензи, шотландский путешественник и назвал ее рекой разочарования (искал путь в Тихий океан, а попал в другую).



Река Юкон



Река Юкон в переводе с одного из индейских языков «Большая река». Река протекает в Канаде и США (Аляска). Длина — 3700 км. Площадь бассейна 855 тыс.км². Исток - озеро Атлин. Впадает в залив Нортон Берингово моря, образуя дельту. Она расположена в субарктическом поясе, питание ледниковое, снеговое. Полноводна летом. Почти полгода покрыта льдом

Колумбия

Река в Канаде и США.
Впадает в Тихий океан.
Колумбия названа в честь
корабля, моряки которого в
1792 г. открыли устье этой
реки.
Главный приток – р. Снейк.
Средний расход воды 8470
куб.м/с.
Судоходна на 450 км. от устья.
В США на р. Колумбия -
водохранилища, ГЭС. Морской
порт Портленд.



Река Колорадо



Река Колорадо

За многие миллионы лет, что она протекает здесь, вымыла огромное ущелье, которое называется Большой каньон, что значит “труба”, его считают Восьмым чудом Света.

Это интересный пример разрушительной деятельности рек. Испанцы называли реку «красная река», т.к. ее ущелье сложено породами красного цвета



Большой каньон



Небесная тропа

Большой каньон



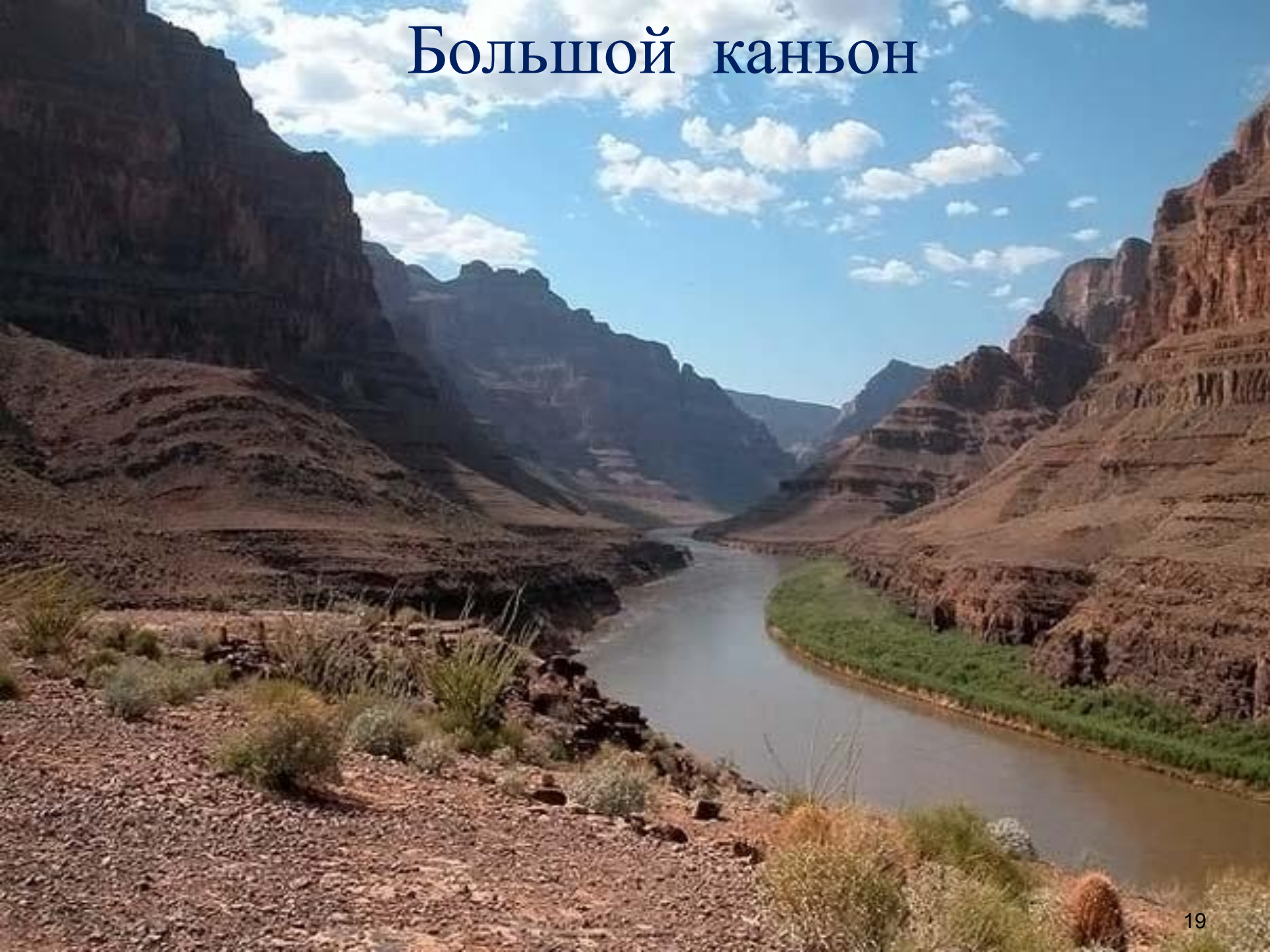
Большой каньон



Гранд Каньон. Аризона



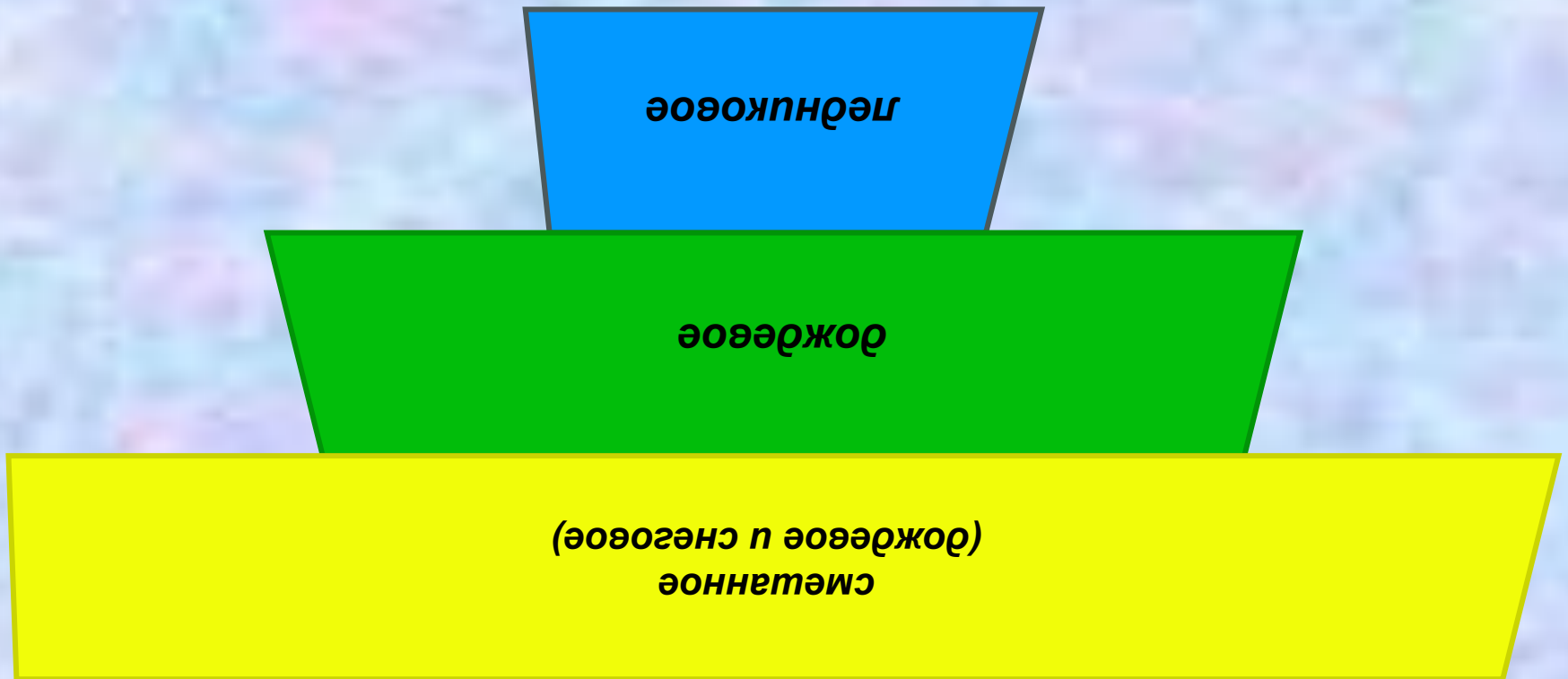
Большой каньон



Большой каньон



Основные источники питания рек Северной Америки.



Северная Америка богата озерами.

Найдите на карте и назовите их?

- Озера распространены неравномерно. Большая часть их расположена в пределах Канадского кристаллического щита.
- Котловины озер имеют ледниковое и ледниково – тектоническое происхождение.
- Вдоль западной окраины щита располагаются такие озера, как Виннипег (на языке индейцев «вода»), Большое Медвежье, Большое Невольничье, Атабаска. Котловины их образовались в результате разломов земной коры, затем углублены ледником.



В Кордильерах много озер вулканического и ледникового происхождения.

- На внутренних плоскогорьях встречаются мелководные засоленные озера. Это остатки крупных водоемов, которые существовали здесь при более влажном климате. Многие озера покрыты коркой соли. Самое крупное из них – Большое Соленое озеро.
- Соленость – от 137 до 300 промилей.



На южной окраине Канадского щита находится Великие Североамериканские озера

Глубина озер значительная, у Верхнего она достигает 393 м. По объему воды все озера превосходят Балтийское море. Они круглогодично используются как транспортные пути, так как и зимой озера не замерзают.

оз. Мичиган

- Оз. Верхнее



- оз. Онтарио



- оз. Гурон



- Оз. Эри



-

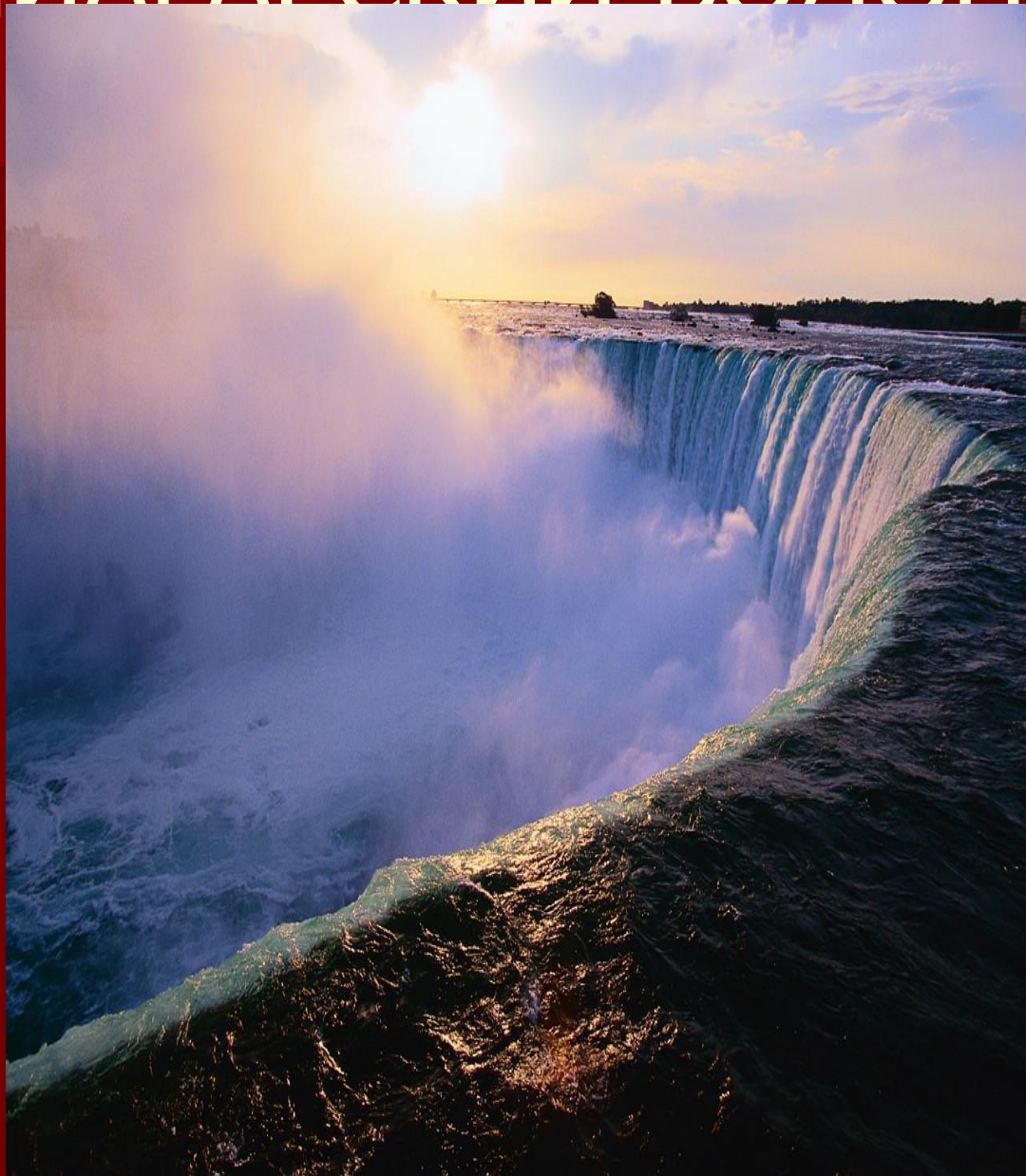
Великие Североамериканские озера соединены между собой короткими реками.



- **Из озера Эри в Онтарио течет бурная река Ниагара, на которой образовался водопад.**



НИАГАРСКИЙ ВОЛОПАД



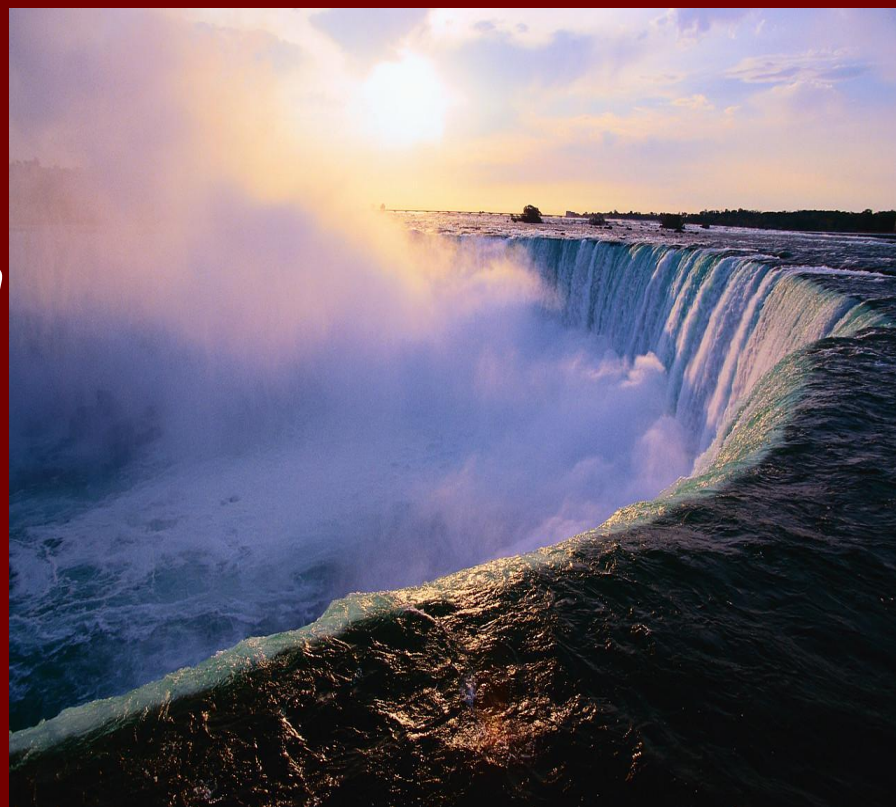
НИАГАРСКИЙ ВОДОПАД



- Из озера Эри в Онтарио течет бурная река Ниагара, на которой образовался водопад высотой 50 м (десятиэтажный дом) и шириной более 1 км.
- Река Ниагара – единственный путь, по которому устремляются воды четырех величайших озер: Верхнего, Мичиган, Гурона и Эри.

«Ниагара» - индийское слово, в переводе означает «грохочущая вода».

- **Шум Ниагарского водопада слышен на расстоянии 25 км.**

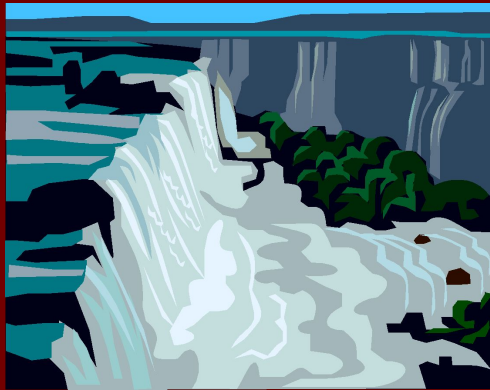


Образование водопада.

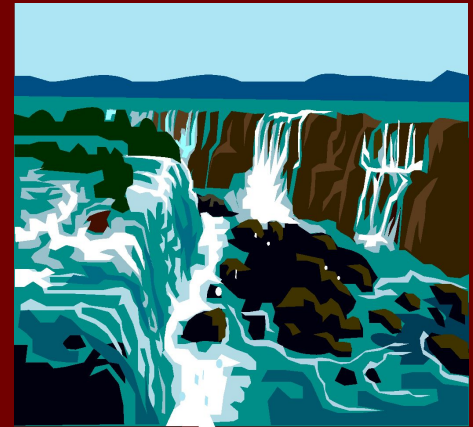


Ниагара несется широким и спокойным протоком, пока не встречает большой уступ. Тут течение становится быстрее и, наконец, вся масса воды низвергается с высоты десятиэтажного дома. Перед уступом из пенящихся вод реки выдвигается небольшой островок. Он весь зарос густым лесом. Говорят, что на этом острове жило когда – то стадо диких коз; они погибли во время одной суровой зимы. Отсюда и весь островок получил название Козьего.

*Раздвоенная Козьим островком, река
низвергается двумя потоками: правый
принадлежит США, а левый – Канаде.*



Ниагарский водопад



Канадский
водопад

Американский
водопад

Проблема Ниагарского водопада.

- Река Ниагара пропилила холмистую возвышенность, сложенную известняками, и соединили озера Эри и Онтарио. Срываясь с крутого уступа, она образует водопад. Так как вода разрушает известняки, то водопад медленно отступает к озеру Эри. Необходимо вмешательство людей, чтобы сохранить этот уникальный объект природы.







Самые высокие:

□ Йосемитский (р. Мерсед) – 757м.

□ Риббон (р. Мерсед) – 484м.

□ Апиер-Йосемити (Йосемити-крик) – 435м.

Самый большой по расходу воды:

□ Ниагарский (р. Ниагара) – 51м.

**Для материка характерно современное оледенение,
площадь которого более 2 млн. кв. км.**

**Современное оледенение
Северной Америки.
Причины: низкие температуры,
обильные снегопады.**

**Покровные
ледники
Гренландии,
Канадского
Арктического
архипелага**

**Горные ледники
Кордильер,
Аляски,
Канады.**

Современное оледенение материка.

- Гренландия (покровный ледник).



Горный ледник сползает по межгорным долинам, местами достигают океана.

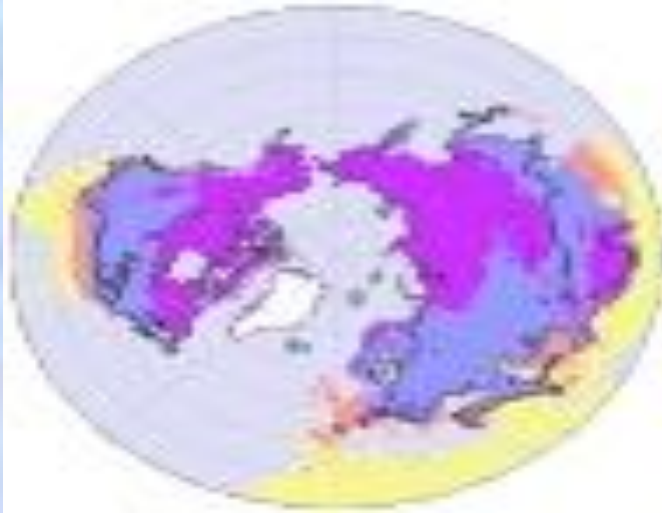


- Горный ледник.



На севере материка распространена многолетняя мерзлота.

- Распространение многолетней мерзлоты (фиолетовый цвет).



Многолетняя мерзлота.



1. К бассейну Северного Ледовитого океана относится река:

- A) МАККЕНЗИ;**
- Б) МИССИСИПИ;**
- В) КОЛОРАДО.**

2. Индейцы называли её «Большой рекой»

- A) МИССИСИПИ;**
- Б) ЮКОН;**
- В) МАКЕНЗИ**

3. *Какая река образовала большой каньон:*

А) КОЛОРАДО;

Б) КОЛУМБИЯ;

В) ЮКОН.

4. *Какая река течет в северном направлении:*

А) СВ.ЛАВРЕНТИЯ;

Б) МИССИСИПИ;

В) МАКЕНЗИ

5. Это одно из красивых озёр, его название на языке индейцев означает «ВОДА»:

А) ЭРИ

Б) ОНТАРИО

В) ВИННИПЕГ

6. Какие из перечисленных рек не имеют отношения к Северной Америке?

А) АМАЗОНКА

Д) ЮКОН

Б) МИССУРИ

Е) МУРРЕЙ

В) ОГАЙО

Ж) РИО-ГРАНДЕ

Г) ЗАМБЕЗИ

З) КОЛУМБИЯ

I. Какими цифрами на контуре Северной Америки обозначены следующие географические объекты:



1 – вариант.

- А) оз. Атабаска;
- Б) оз. Виннинпег;
- В) Великие Американские озера;
- Г) р. Миссисипи;
- Д) р. Колорадо.

2 – вариант.

- А) р. Юкон;
- Б) оз. Большое Соленое;
- В) Ниагарский водопад;
- Г) р. Макензи;
- Д) оз. Гурон.

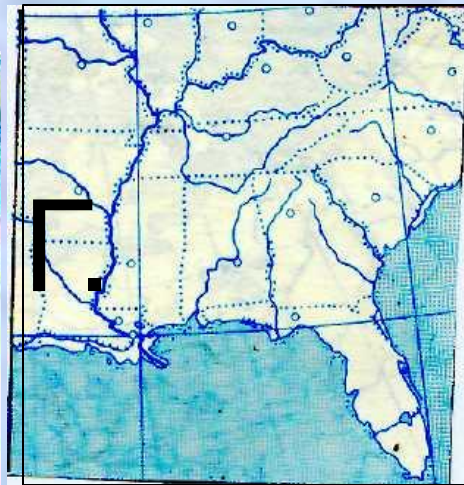
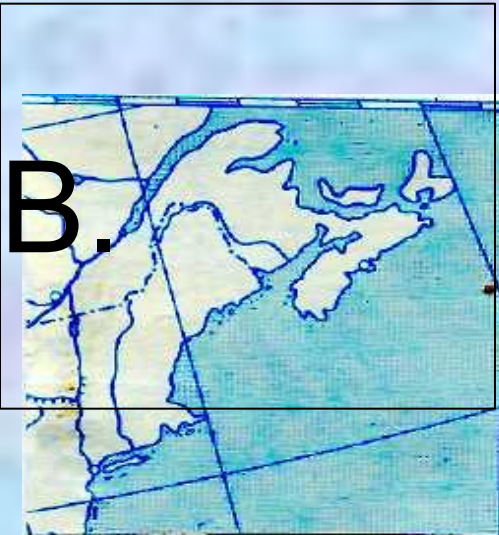
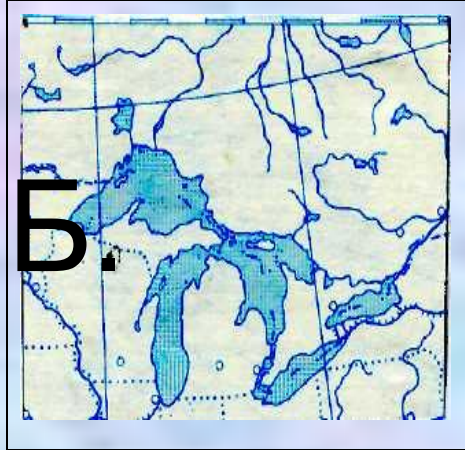
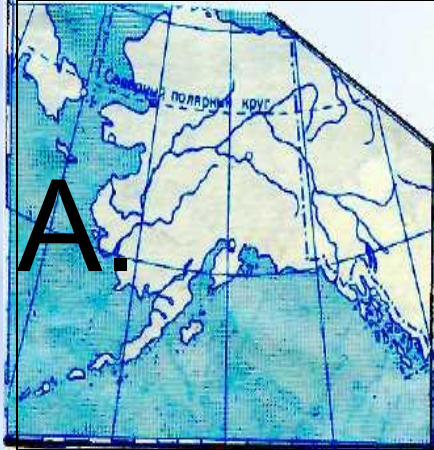
II. Найти вопросы к ответам.

- Таблица ответов.

А) р.Маккензи	Б). р. Святого Лаврентия.	В) Виннинпег
Г) Большое Соленое	Д). р. Ниагара	Е) р. Колорадо

- Вопросы:
- 1. Через эту реку вода из Великих озер попадает в Атлантический океан.
- 2. Река, которая соединяет два озера: Эри и Онтарио.
- 3. Котловина этого озера образовалась в результате разлома земной коры, затем углублена ледником.
- 4. Река впадает в Северный Ледовитый океан, имеет снеговое питание,надолго замерзает.
- 5. Река, которая образовала Большой каньон.
- 6. Озеро в Кордильерах, покрытое коркой соли.

III. Знаешь ли ты карту Северной Америки.



На каком фрагменте карты изображен следующий географический объект:

1. Это одна из самых длинных рек на Земле, смешанное питание с преобладанием дождевого.
2. Эта река несет свои воды в Тихий океан, она полноводна летом, с индейского «большая вода».
3. Через реку вода из Великих озер попадает в океан.
4. Река Ниагара, соединяет озера Эри и
5. Самое глубокое и большое по площади озеро.

Вопросы.	А.	Б.	В.	Г.
1. Реки, впадающие в Северный Ледовитый океан, полноводны и летом, так как они получают воду:	От тающих озер и болот.	От обычных муссонных дождей	От таяния ледников в горах	Протекают высоко в горах
2. К бассейну Тихого океана относятся реки Сев. Америки	Арканзас	Колорадо	Маккензи	Миссури
3. В систему Великих озер входят озера:	Верхнее	Виннинпег	Атабаска	Онтарио
5. Смешанное питание с преобладанием снегового имеют реки:	Колорадо И Юкон	Юкон И Маккензи	Маккензи и Колорадо	Маккензи И Миссисипи
4. Мощное современное покровное оледенение имеется:	В Гренландии.	На востоке Канадского Арктического архипелага.	На полуострове Лабрадор.	На нагорье Большой Бассейн.

СПАСИБО ЗА ВНИМАНИЕ!

