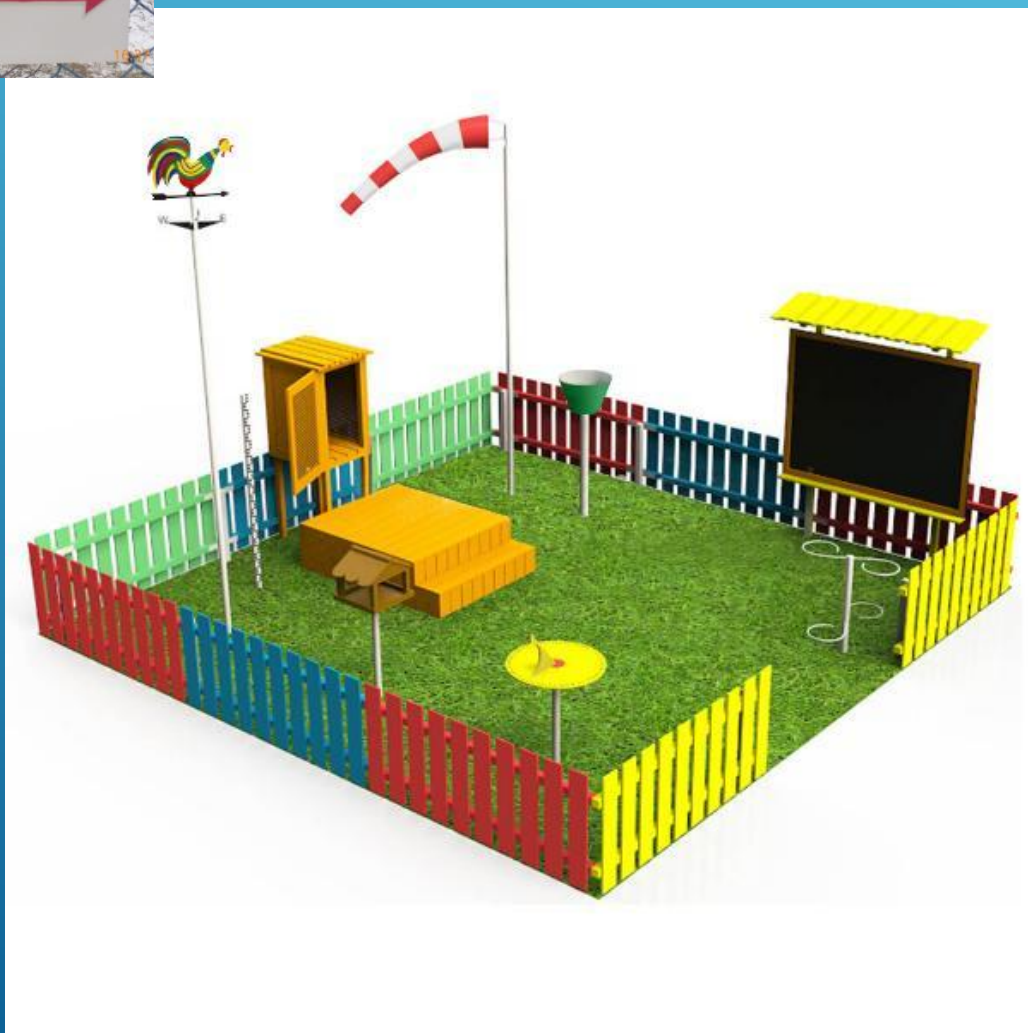


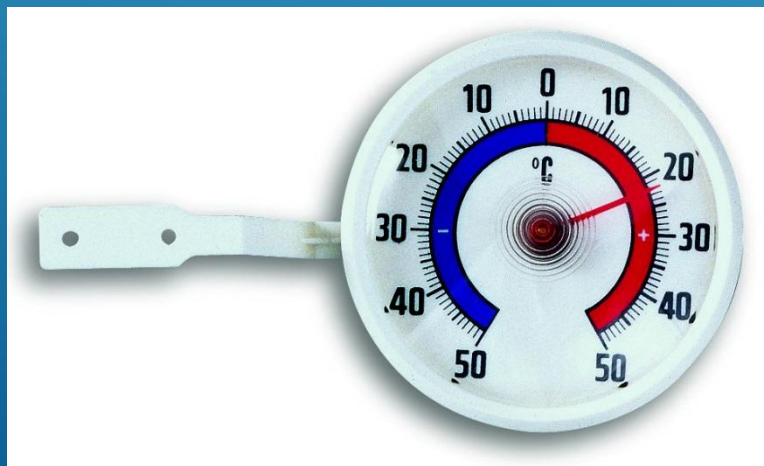
МЕТЕОСТАНЦИЯ В ДЕТСКОМ САДУ



МЕТЕОБУДКА



ТЕРМОМЕТР – прибор для измерения температуры воздуха



ТЕРМОМЕТР – прибор для измерения температуры почвы





БАРОМЕТР –

прибор для измерения атмосферного давления (высокое давление означает хорошую погоду, низкое - облачную и дождливую)

Параллельно (не касаясь) доске закреплен отрезок сухой очищенной от коры еловой ветки таким образом, чтобы боковая ветка в пасмурную погоду находилась в положении параллельном земле. Свойство ветки отклоняться при изменении атмосферного давления использовано в этом «приборе», при этом опытным путем определено ее положение в различную погоду.

Для обеспечения наглядности и доступности понимания показаний прибора шкала выполнена в виде аппликации из непромокаемого материала, которая отражает три вида погодных условий:

«**тучка с дождинками**» – к снижению атмосферного давления и дождю;

«**тучка, закрывающая солнышко**» – к повышению атмосферного давления и переменной облачности;

«**светящееся солнышко**» - к высокому давлению и солнечной погоде



ОСАДКОМЕТР -
метеорологический прибор для
измерения количества осадков



СНЕГОМЕРНАЯ РЕЙКА – предназначена для измерения высоты и плотности снежного покрова



ФЛЮГЕР - метеорологический прибор для измерения направления ветра



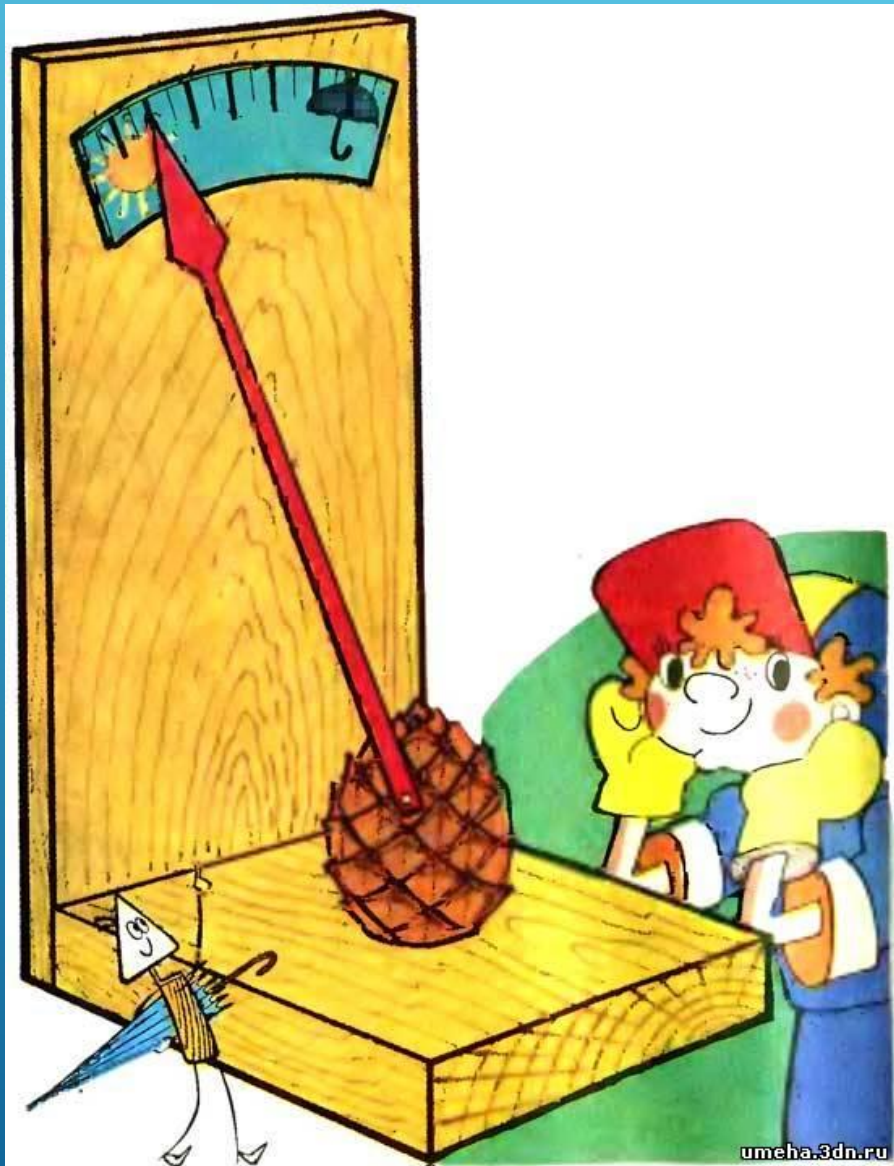
ВЕТРЯНОЙ РУКАВ – это метеорологический прибор для определения силы ветра.

Длина рукава 70 см и устанавливается на вращающейся опорной оси



Как определить ветер по «колдуну»
узлы - км/ч - м/с





ВЛАГОМЕР

Основанием влагомера служит небольшая дощечка, к которой прикреплена шишка. К одной из чешуек шишки приклеена стрелка из отрезка тонкой проволоки или тростинки. Напротив стрелки к дощечке прикреплена фанерная стойка со шкалой. Если погода сухая, стрелка будет отклоняться влево, а при влажной погоде, особенно во время дождя, — вправо. По углу отклонения стрелки нетрудно судить о степени влажности воздуха.

Рамка-определитель типов облаков



СОЛНЕЧНЫЕ ЧАСЫ - прибор для определения времени по изменению длины тени от гномона и её движению по циферблату



MAAM.RU



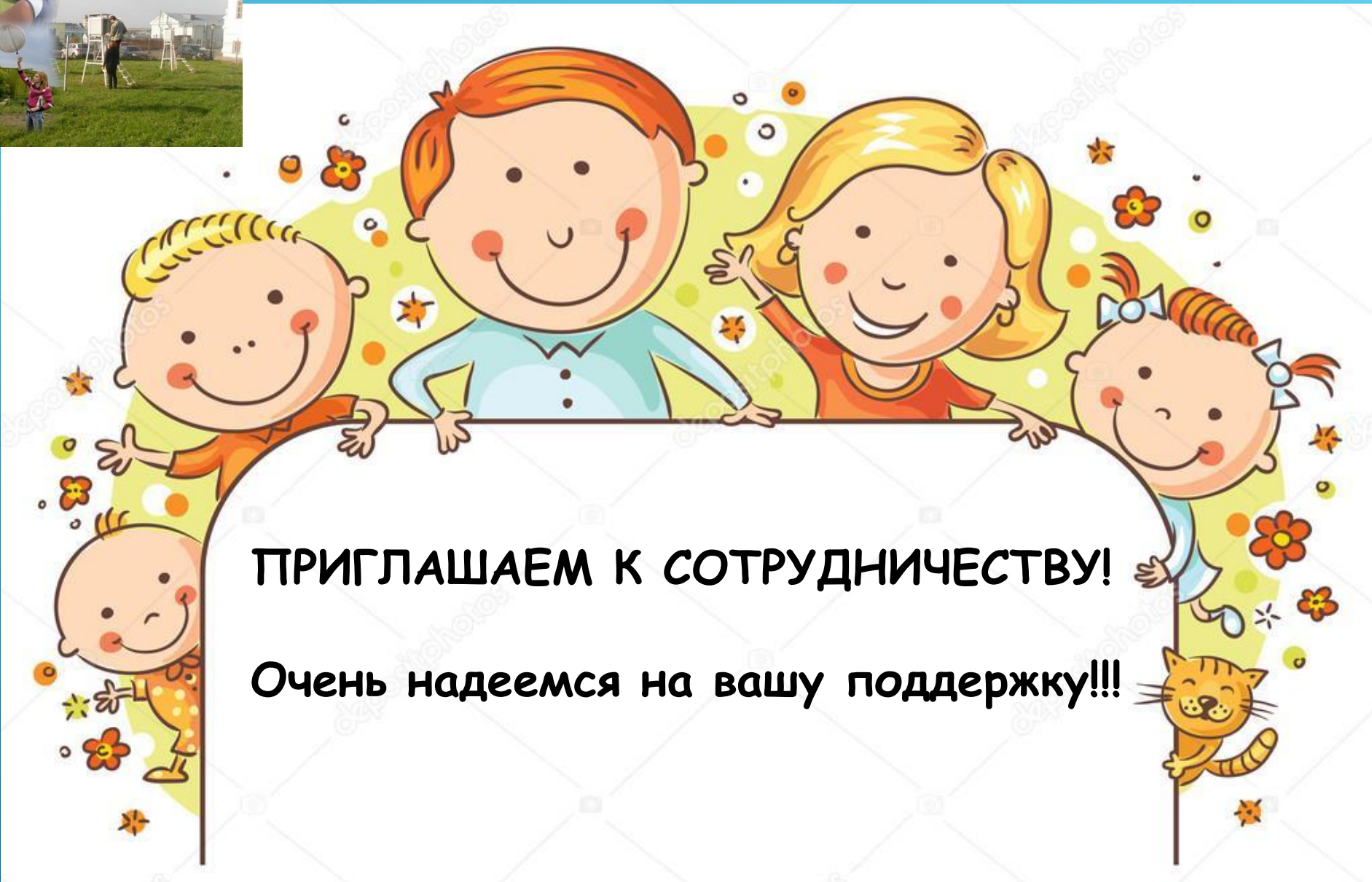


«Растения - предсказатели»

погоды:

1. **Ноготки** развернули венчики рано утром - ожидается ясная погода, после полудня - дождь, гроза.
2. **Одуванчик** сжимает свой шар - быть дождю.
3. Перед дождем **фиалка** сгибает стебелек, дрема и **жимолость** - облеплены насекомыми.
4. **Вьюнок** закрывает свой венчик перед дождем, а накануне солнечного дня обязательно раскрывает его даже в пасмурную погоду,
5. **Клевер** съёживается, а цветы мальвы сникают и свертываются - к дождю.
6. Клевер сближает листочки наклоняются - перед ненастьем.
7. Если цветок **звездчатки (мокрицы)** не поднимаются и не раскрываются до девяти часов утра. - Днем жди дождя.
8. Цветки **заячьей капусты** остаются на ночь открытыми - перед дождем, закрываются - к хорошей погоде

23 марта
Всемирный
день метеорологии



ПРИГЛАШАЕМ К СОТРУДНИЧЕСТВУ!

Очень надеемся на вашу поддержку!!!

