



# ОРГАНИЗАЦИЯ БЕЗОПАСНОЙ РАБОТЫ НА ВЫСОТЕ С ПРИМЕНЕНИЕМ ИНВЕНТАРНЫХ ЛЕСОВ, ПОДМОСТЕЙ И ЛЕСТНИЦ

май 2015 г.

КОНФИДЕНЦИАЛЬНО



## СОДЕРЖАНИЕ

### Введение

1. Требования к лестницам и стремянкам
2. Требования к лесам и подмостям
3. Учет, хранение и техническое освидетельствование
4. Применение лестниц
5. Применение лесов и подмостей
6. Вопросы для самоконтроля

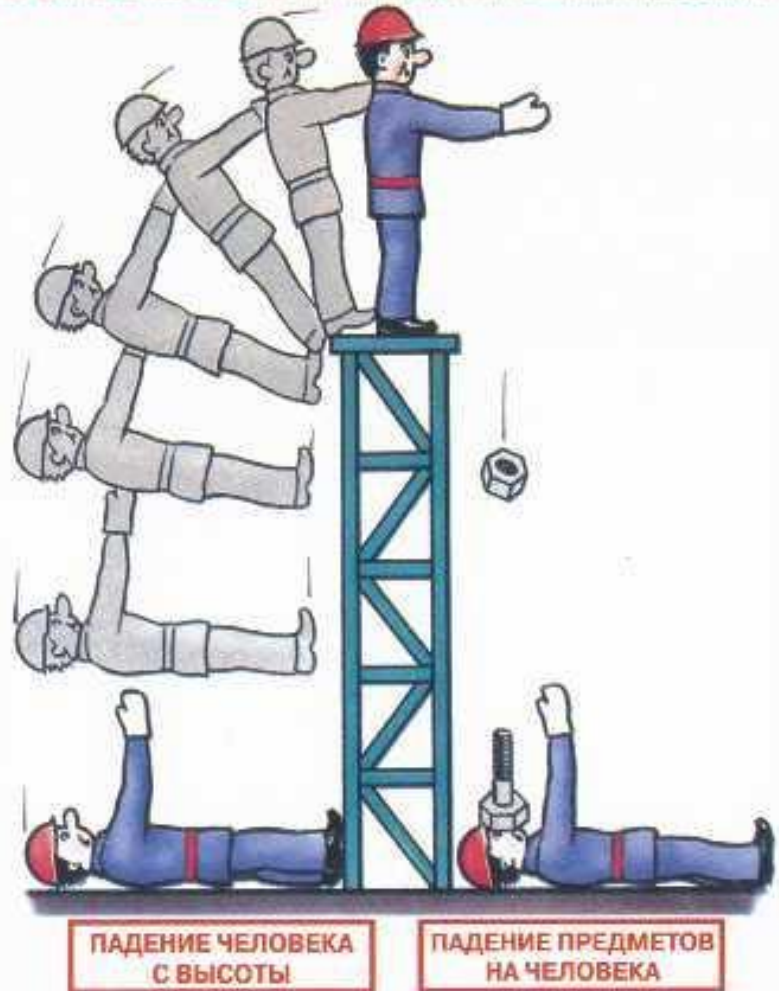
# ВВЕДЕНИЕ

На каждом предприятии, где требуется выполнять какие-либо работы на высоте, необходимо организовать безопасность применения инвентарных лесов, подмостей, лестниц и других приспособлений для работы на высоте.

**Помните, любая работа на высоте грозит двумя основными опасностями:**

- Падение человека с высоты;
- Падение предметов на человека.

## ОСНОВНЫЕ ПРИЧИНЫ ТРАВМАТИЗМА



# 1. ТРЕБОВАНИЯ К ЛЕСТНИЦАМ И СТРЕМЯНКАМ

На каждой находящейся в эксплуатации лестнице должны быть указаны:

- инвентарный номер;
- дата проведения следующего испытания;
- принадлежность цеху (участку и т. п.).



# 1. ТРЕБОВАНИЯ К ЛЕСТНИЦАМ И СТРЕМЯНКАМ

## ДОПУСКАЕТСЯ ВЫСОТА ДЕРЕВЯННЫХ ЛЕСТНИЦ ДО 5 М

Окрашивать  
деревянные  
лестницы  
ЗАПРЕЩЕНО



Стяжной болт



Перед работой  
убедитесь, что не  
истек срок испы-  
тания лестницы

ПЕРИОДИЧНОСТЬ ИСПЫТАНИЙ:  
Металлических..... 1 раз в год  
Деревянных... 1 раз в 6 месяцев

Деревянные детали лестниц должны подвергаться горячей пропитке натуральной олифой с последующим покрытием бесцветным лаком.

**Запрещается красить деревянные лестницы красками.**

Металлические детали лестниц должны очищаться от ржавчины, обезжириваться и все, кроме деталей крепления, краситься в черный цвет. Шайбы, головки стяжек и шурупы должны покрываться бесцветным лаком.

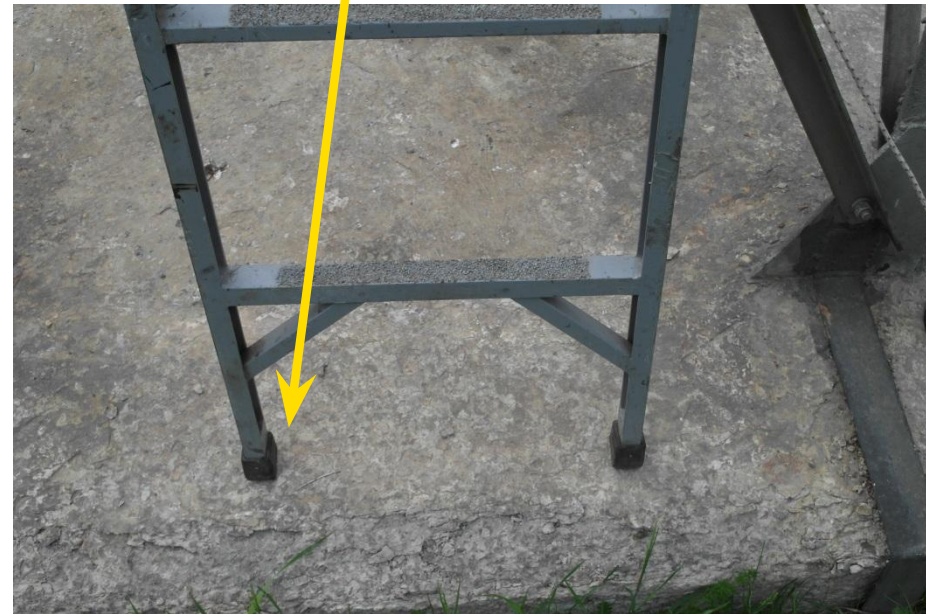




# 1. ТРЕБОВАНИЯ К ЛЕСТНИЦАМ И СТРЕМЯНКАМ

Приставные лестницы и стремянки должны быть оборудованы устройством, предотвращающим их сдвиг и опрокидывание при выполнении работ.

На нижних концах приставных лестниц и стремянок должны быть оковки с острыми наконечниками – в случае, если они устанавливаются на земле, а при использовании лестниц на гладких поверхностях (паркете, металле, плитке, бетоне) на них должны надеваться башмаки из резины или другого нескользящего материала.

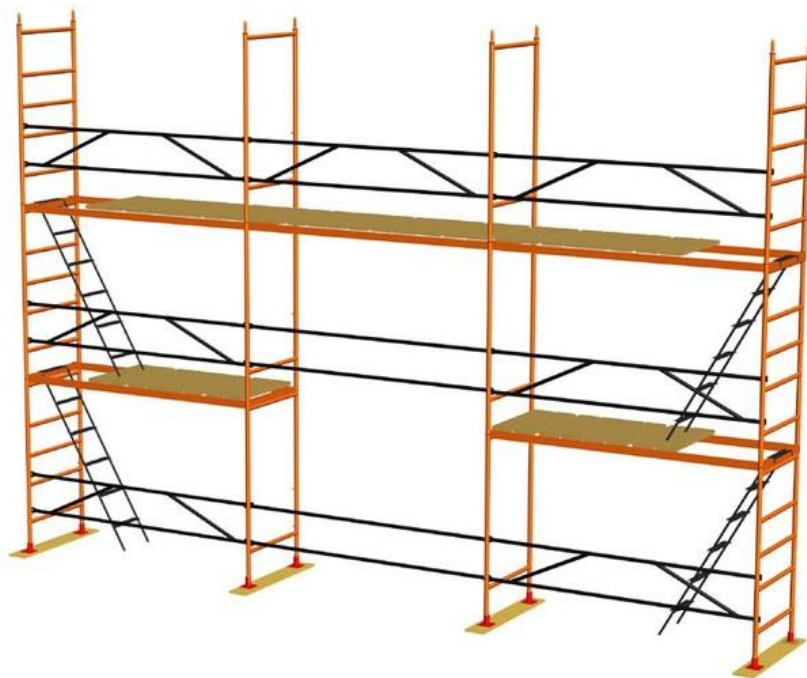


Упоры, которыми заканчивается тетива, должны плотно закрепляться и не иметь люфта. При стирания резиновых башмаков их необходимо заменить; затупленные наконечники необходимо заточить.

## 2. ТРЕБОВАНИЯ К ЛЕСАМ И ПОДМОСТЯМ

Леса, подмости и другие устройства для выполнения работ на высоте должны быть инвентарными, изготавливаться по типовым проектам и иметь паспорт завода-изготовителя.

Неинвентарные леса допускается применять в исключительных случаях. Если высота, на которой выполняется работа, превышает 4 м, то такие леса должны сооружаться по индивидуальному проекту с обязательным расчетом всех основных элементов на прочность и устойчи-



Проект на леса должен визировать инженер-инспектор по безопасности труда и производственной санитарии и утверждать главный инженер предприятия или организации, разработавшей проект, а также главный инженер предприятия или организации, выдавшей проект на леса в производство.

## 2. ТРЕБОВАНИЯ К ЛЕСАМ И ПОДМОСТЯМ

Для обеспечения устойчивости стойки лесов по всей высоте должны закрепляться к прочным частям здания (сооружения) или к конструкции.



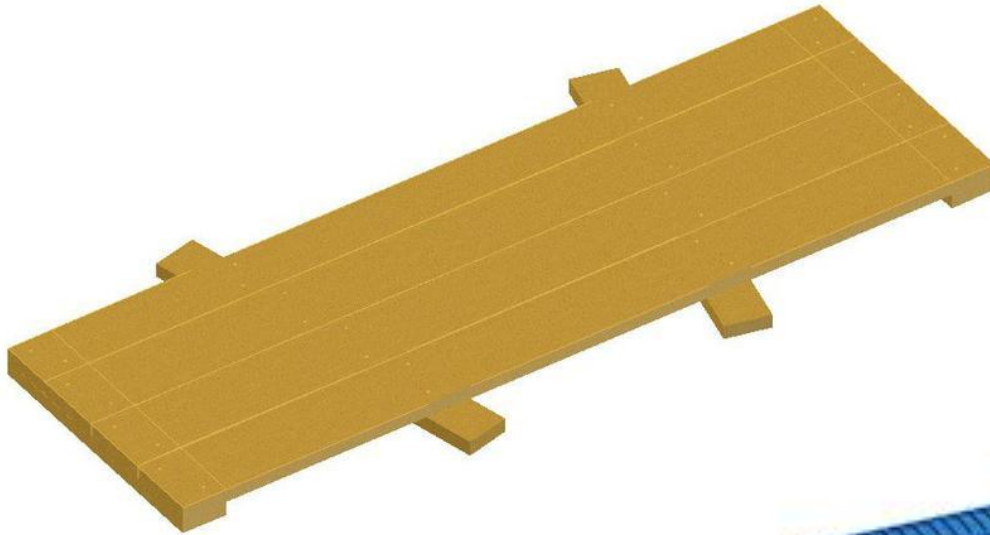
Места и способы закрепления стоек должны указываться в проекте на леса.



## 2. ТРЕБОВАНИЯ К ЛЕСАМ И ПОДМОСТЯМ

Настилы на лесах и на подмостях должны иметь сплошную ровную поверхность с зазорами между элементами не более 5 мм и должны закрепляться к поперечинам лесов.

Для деревянных настилов должны использоваться доски толщиной до 40 мм.



## 2. ТРЕБОВАНИЯ К ЛЕСАМ И ПОДМОСТЯМ

Под концы каждой пары стоек лесов в поперечном направлении должна укладываться сплошная (неразрезная) подкладка из доски толщиной не менее 5 см. Опорные подкладки должны укладываться на предварительно спланированную и утрамбованную поверхность.

**Запрещается выравнивать подкладку под лесами с помощью кирпичей, камней, обрезков досок и клиньев**



## 2. ТРЕБОВАНИЯ К ЛЕСАМ И ПОДМОСТЯМ

Настилы лесов и подмостей, расположенные на высоте 1,3 м и выше от уровня земли или перекрытий, должны иметь ограждение, состоящее из

стоек, перил высотой не менее 1,1 м, одного промежуточного горизонтального элемента или сетки

и бортовой доски высотой не менее 0,15 м.



Расстояние между стойками поручней не должно превышать 2 м.



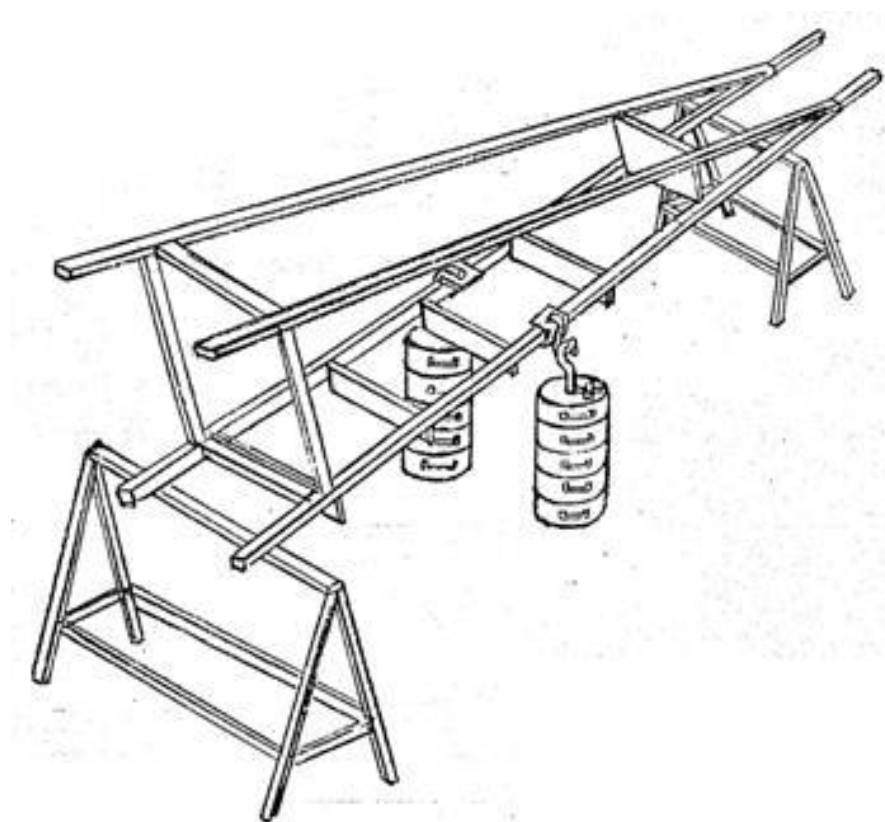




### 3. УЧЕТ, ХРАНЕНИЕ И ТЕХНИЧЕСКОЕ ОСВИДЕТЕЛЬСТВОВАНИЕ

Все переносные лестницы и стремянки после изготовления их и капитального ремонта, а также периодически в процессе эксплуатации должны испытываться статической нагрузкой в следующие сроки:

- 1 раз в 12 мес. – металлические лестницы и стремянки;
- 1 раз в 6 мес. – деревянные и стеклопластиковые лестницы и стремянки;



### 3. УЧЕТ, ХРАНЕНИЕ И ТЕХНИЧЕСКОЕ ОСВИДЕТЕЛЬСТВОВАНИЕ

Леса высотой более 4 м допускаются к эксплуатации только после принятия их комиссией и оформления акта приемки лесов.

При выполнении работ подрядной организацией с использованием сооружаемых ею лесов последние должны принимать в эксплуатацию комиссия, назначаемая приказом руководителя этой организации (участка). Комиссию в этом случае должен возглавлять инженерно-технический работник подрядной организации.

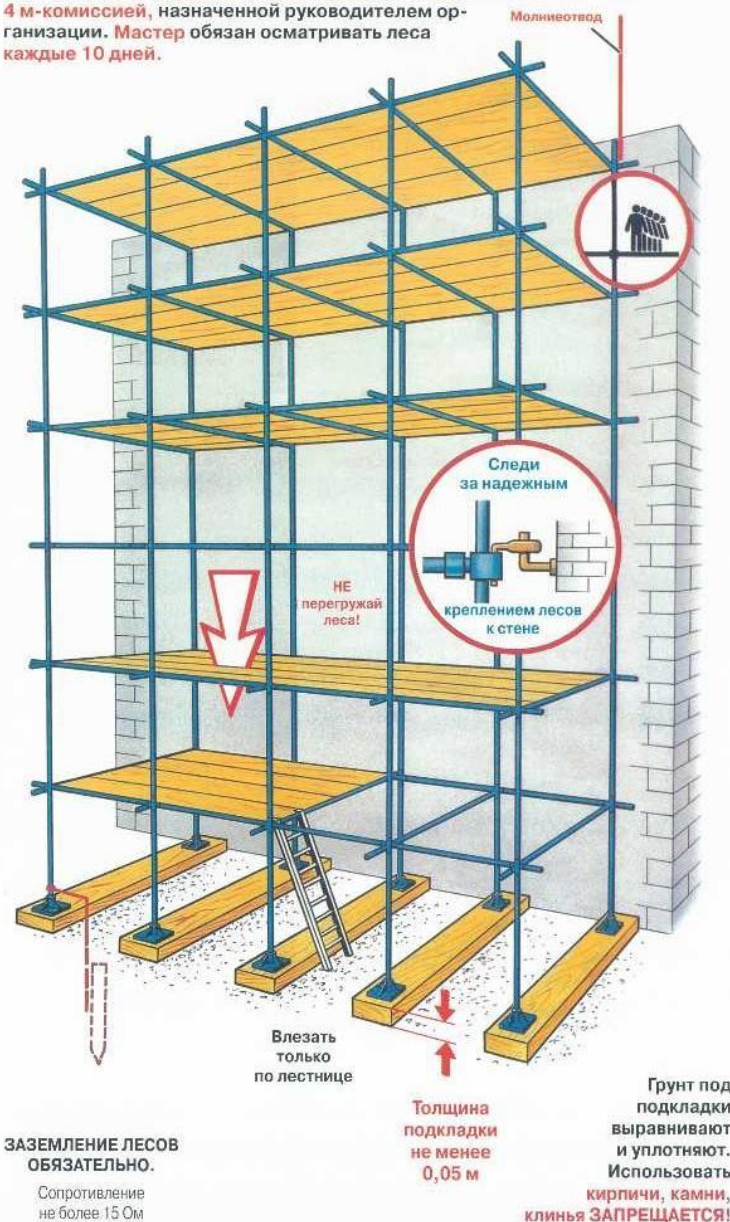
Акт приемки лесов должен утверждать главный инженер организации, которая принимает леса в эксплуатацию. Допускается утверждение акта приемки лесов, сооружаемых подрядной организацией для своих нужд, начальником участка (цеха) этой организации.

Работать с лесов разрешается только после утверждения акта приемки этих лесов в эксплуатацию.

При установке металлических и деревянных лесов на открытом воздухе их необходимо оборудовать грозащитными устройствами, а металлические

леса – заземлить.

Леса высотой до 4 м допускаются к эксплуатации после их приемки руководителем работ, а выше 4 м – комиссией, назначенной руководителем организации. Мастер обязан осматривать леса каждые 10 дней.



### 3. УЧЕТ, ХРАНЕНИЕ И ТЕХНИЧЕСКОЕ ОСВИДЕТЕЛЬСТВОВАНИЕ

Подмости и леса высотой до 4 м должны допускаться к эксплуатации только после принятия их руководителем работ или мастером с записью об этом в "Журнале приёмки и осмотра лесов и подмостей.







## 4. ПРИМЕНЕНИЕ ЛЕСТНИЦ

Перед началом выполнения работ с применением приставной лестницы необходимо обеспечить устойчивость лестницы, убедившись осмотром и испытанием в том, что она не может соскользнуть с места или случайно сдвинуться.

При установке приставной лестницы в условиях, когда ее верхний конец может сместиться, его необходимо надежно закрепить за устойчивые конструкции так, чтобы исключить возможность смещения лестницы.

**НЕ СТАВЬ ЛЕСТНИЦУ  
НА ШАТКОЕ ОСНОВАНИЕ**



**НЕ ИСПОЛЬЗУЙТЕ  
ЛЕСТНИЦЫ БЕЗ  
НАКОНЕЧНИКОВ**



## 4. ПРИМЕНЕНИЕ ЛЕСТНИЦ

При выполнении работ с приставных и раздвижных лестниц на высоте более 1,3 м должен применяться предохранительный пояс, соответствующий требованиям ГОСТ 12.4.089 и ДНАОП 1.1.10-1.07-01 "Правила эксплуатации электрозащитных средств". Пояс должен закрепляться за конструкцию сооружения или за стремянку – при условии надежного закрепления лестницы к конструкции.

При работе с лестниц на высоте 1,3 м и более используйте предохранительный пояс



Находиться на ступенях приставной лестницы или стремянки разрешается только одному работнику.

Запрещается работать с приставной лестницы стоя на ступеньке, находящейся на расстоянии менее 1 м от верхнего конца лестницы.

## 4. ПРИМЕНЕНИЕ ЛЕСТНИЦ

Запрещается использовать переносные металлические лестницы в распределительных устройствах напряжением 220 кВ и ниже.

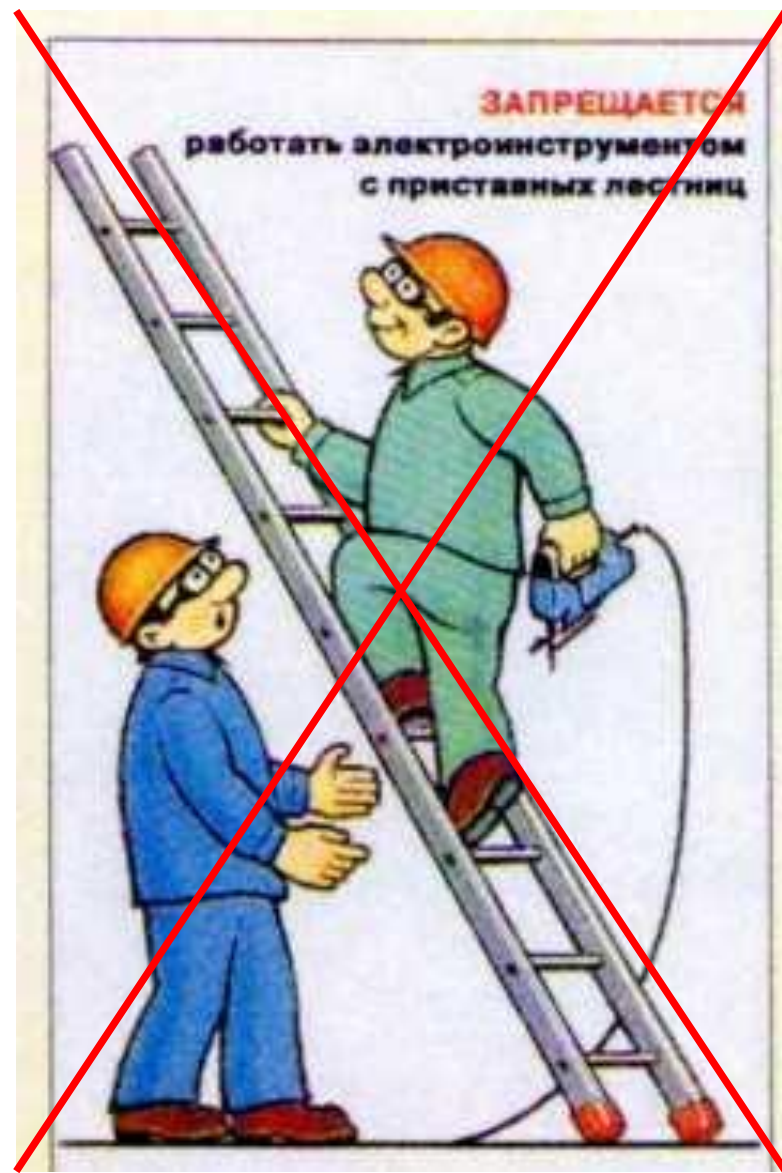
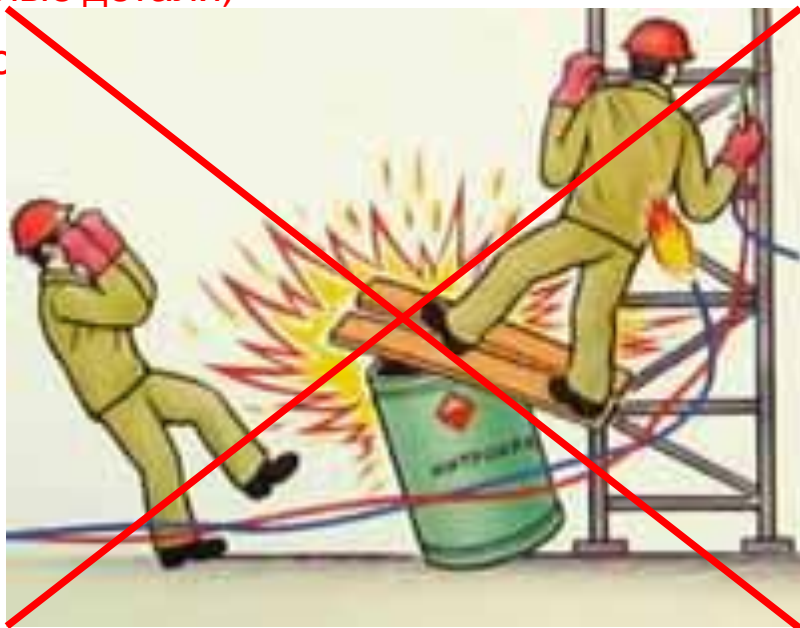




## 4. ПРИМЕНЕНИЕ ЛЕСТНИЦ

Запрещается на приставных лестницах и стремянках:

- работать возле вращающихся механизмов, работающих машин, транспортеров и т. п. и над ними;
- выполнять работу с применением электрического и пневматического инструмента, строительномонтажных пистолетов;
- натягивать провода и поддерживать на высоте тяжелые детали;
- выпс



## 4. ПРИМЕНЕНИЕ ЛЕСТНИЦ

Не разрешается поднимать или опускать груз по приставной лестнице и оставлять на ней инструмент.

Запрещается в случае недостаточной длины лестницы создавать дополнительные опорные сооружения из ящиков, бочок и т. п.

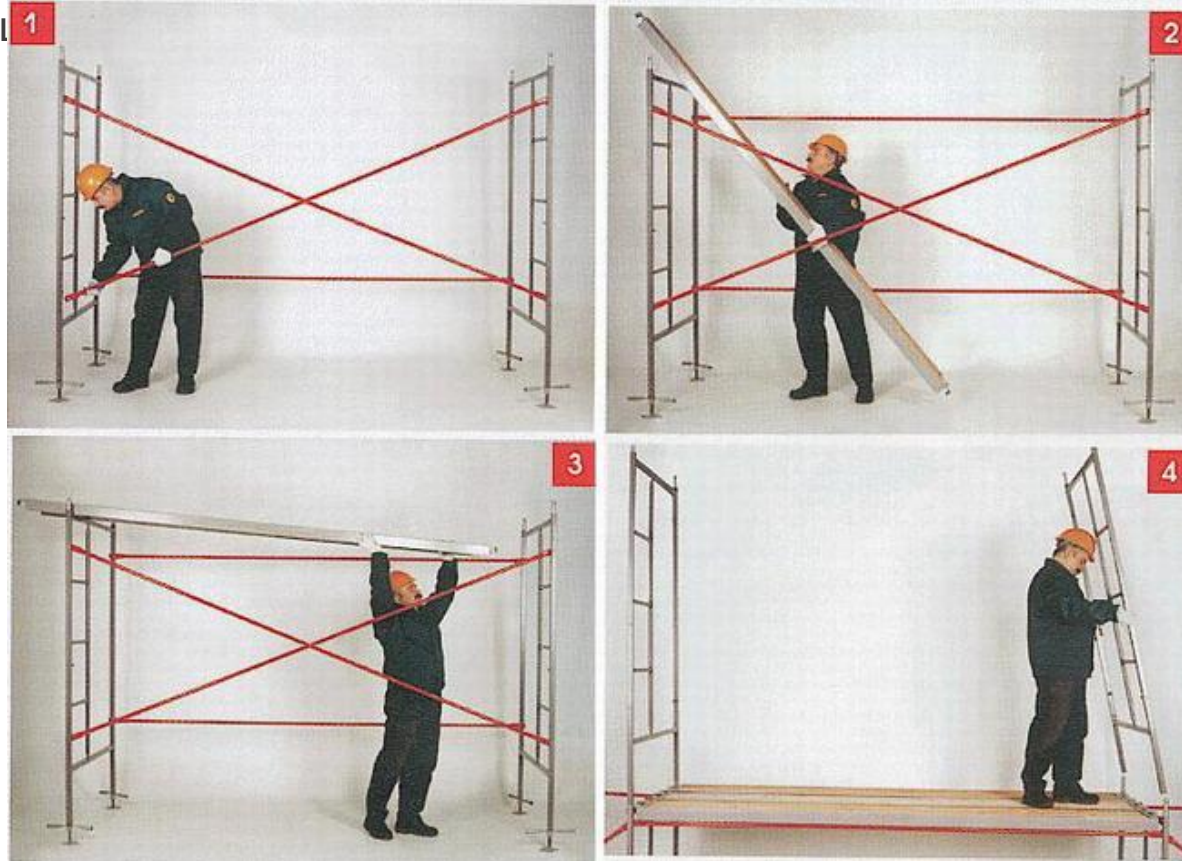
Запрещается находиться под лестницей.



## 5. ПРИМЕНЕНИЕ ЛЕСОВ И ПОДМОСТЕЙ

Леса должны собираться и разбираться с соблюдением последовательности, предусмотренной ППР или технологической документацией, содержащей требования обеспечения безопасных условий труда. Работники, выполняющие эти работы, должны быть проинструктированы о последовательности выполнения работ и о мерах безопасности.

В зоне, где устанавливаются или разбираются леса и подмости, не должны находиться посторонние лица





## 5. ПРИМЕНЕНИЕ ЛЕСОВ И ПОДМОСТЕЙ



Для подъёма и спуска работников леса необходимо оборудовать лестницами или трапами.



## 5. ПРИМЕНЕНИЕ ЛЕСОВ И ПОДМОСТЕЙ

Запрещается выполнять работы со случайных подставок (ящиков, бочек и т.п.), а также с ферм, стропил и т. п.



## 5. ПРИМЕНЕНИЕ ЛЕСОВ И ПОДМОСТЕЙ

Нагрузка на настилы лесов, подмостей и на грузоподъемные площадки не должна превышать допустимые значения, установленные проектом (паспортом) на леса.

Возле мест подъёма работников на леса и подмости необходимо вывесить плакаты с указанием допустимых значений нагрузок и схемы размещения их.

Не допускается сосредоточение работников в каком-либо одном месте настила.

**ВЫВЕШИВАЙТЕ НА ЛЕСАХ ПЛАКАТЫ С УКАЗАНИЕМ ВЕЛИЧИНЫ И СХЕМ РАЗМЕЩЕНИЯ НАГРУЗОК**



## 6. Вопросы для самоконтроля

В завершение, ответьте, пожалуйста, на несколько вопросов - проверьте себя:

- Какими основными опасностями грозит любая работа на высоте?
- Что должно быть указано на каждой лестнице находящейся в эксплуатации ?
- Какими устройствами должны быть оборудованы приставные лестницы и стремянки?
- Если высота, на которой выполняется работа, превышает 4 м, то какие требования предъявляются к лесам?
- Кто и когда должен контролировать состояние лестниц и стремянок?
- Чем необходимо оборудовать металлические и леса при установке их на открытом воздухе?
- Что необходимо обеспечить перед началом выполнения работ с применением приставной лестницы?
- Какие средства защиты необходимо применять при выполнении работ с приставных и раздвижных лестниц на высоте более 1,3 м?
- Можно ли применять металлическую лестницу на ОРУ-35кВ?
- Какие работы запрещается выполнять на приставных лестницах и стремянках?
- Кто и как должен собирать и разбирать леса?
- Можно ли выполнять работы со случайных подставок?

**СПАСИБО ЗА ВНИМАНИЕ!**