

# Ми з природою єдині



Презентація до уроку

# Розучування

Зозуль, зозуль, зозулиця,  
літунки

Порахуй, хто жмуриться.

Де літала, кому яйця підкидала.

Раз — вільшанці, два — очеретянці,

Три — плисці, чотири — горихвістці.

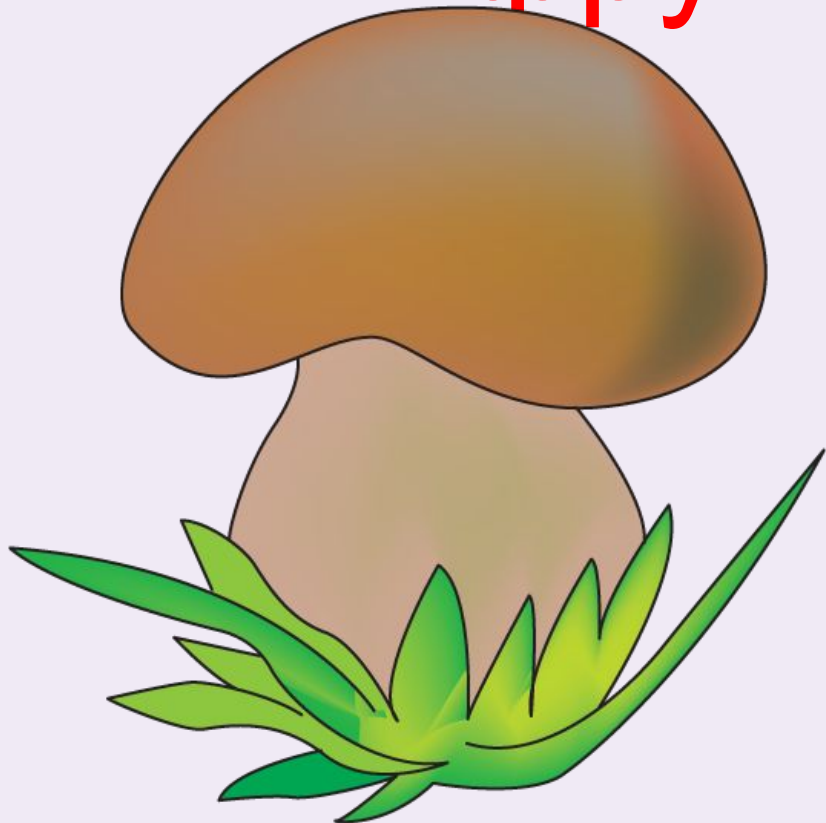
Ти літаєш, то й літай,

Хто жмуриться, угадай



Гра

«Шифрувальнікі»



амам,

анар,

ашак,

атав

Гра  
«Шифрувальники»  
ялук, афаш, атад,



Гра  
«Шифрувальники»  
агав, акіам, акйаб,  
абраф, акшач



Гра

«Шифрувальники»

акіа<sup>ч</sup>, акпа<sup>п</sup>, апма<sup>л</sup>,

атра<sup>п</sup>

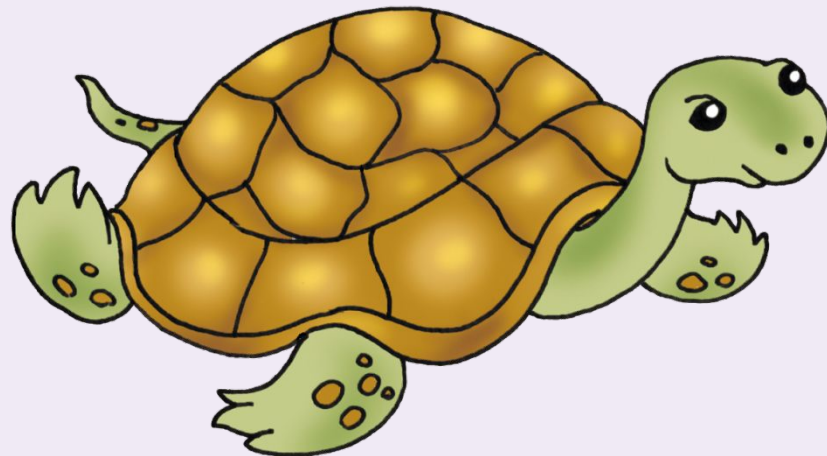


Гра

«Шифрувальнікі»

акмар, талас,

талах, нажак



Гра

«Шифрувальники»

нараб, акшатп,

акравс, йавмарт





# Перевірка домашнього

## завдання Гра «Хто краще?»

*Учні переказують  
оповідання*



# Григiр Михайлович



Народився 5 грудня 1931 р. в с. Шилівці на Полтавщині. З 6 років жив на Донбасі. Восени 1947 р. він одержав спеціальність слюсаря і почав працювати на заводі імені Малишева в Харкові. Невдовзі він повернувся до села — захворів на легені. Працював у колгоспі. Його призывали до армії. Чотири роки служив на Далекому Сході. Потім 5 років навчався в університеті на філологічному факультеті. Саме тут він захопився літературною працею.

# Опрацювання статті про Григора Тютюнника (с. 134)

*Гра «Бджілки». Самостійне мовчазне  
читання статті учнями*

- **Що писав Григійр Тютюнник про оповідання?**
- **Чому твори цього митця надзвичайно цікаві?**
- **Яка тема була для Григора Михайловича  
найважливішою?**

# Опрацювання оповідання Григора Тютюнника «Бушля»

## Гра «Передбачення»

— Про що йтиметься в оповіданні з такою назвою?

— Що означає слово бушля?

— Про це ви дізнаєтесь, прочитавши оповідання Григора Тютюнника «Бушля».

# *Гра «Рибки». Самостійне мовчазне читання частини оповідання учнями.*

— Хто є головними персонажами оповідання?

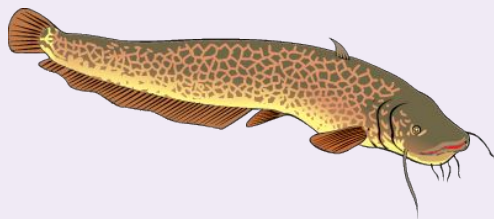
— Хто така бушля?

Бушля — чапля.

— Що ви знаєте про цю пташку?

# Цікаво

## знати!



Головний харч чапель — риба, проте не нехтують і іншими водяними істотами. Чаплі нерухомо вичікують здобич, а потім різким рухом вихоплюють її з води. Добова потреба у рибі — 300–500 г, але деякі ненажери можуть з'їсти і кілограм.

Словникова

робота

Ущух



Пливтимо

Розморил

о

Вичікувати

Словникова

робота  
Лантух

Пластво

Кігтями

Лепешко

ю





# Довідкове

## бюро

Лантух — великий мішок з грубої  
тканини.

Лепешка, лепеха — трав'яниста  
багаторічна рослина з довгими  
мечоподібними листками й  
гострим запахом; аїр.



# *Повторне читання тексту учнями «ЛАНЦЮЖКОМ»*

- Де ми зустрілися з головним героєм?
  - Що він робив біля річки?
- Які зміни в природі сповіщали про наближення дощу?
  - Чому риба не клювала?
  - Як автор описує танок дощу на воді?
    - Чому заснув Арсен?
    - Знайдіть у тексті опис бушлі.
  - Чому бушля сіла Арсенові на голову?
- Прочитайте, як автор описує мирний сон Арсена та бушлі.

# Підсумок уроку

— З творчістю якого письменника почали ознайомлення на сьогоднішньому уроці?

— Які твори для дітей написав Григій  
Тютюнник?

Домашнє

завдання

Читати оповідання

(с.134–136).

Усний переказ оповідання  
записати на диктофон.