

УЧЕБНО-МЕТОДИЧЕСКИЙ КОМПЛЕКС
ПРЕДМЕТА «ОХРАНА ТРУДА»
для профессий путевого цикла
профессиональная подготовка
6-12 часов обучения

(51 слайд)

Чита 2016



Работа в зимний период

Охрана труда

Литвинова Наталья Викторовна - преподаватель Читинского подразделения

Забайкальского учебного центра профессиональных квалификаций

25.02.2016



Содержание

1 модуль: Общие сведения о работе путевого хозяйства в зимний период

Профилактика производственного травматизма и простудных заболеваний

2 модуль: Требования безопасности при нахождении и работе на железнодорожных путях в зимнее время

Цели обучения

Обучающиеся должны знать: Основные положения работы персонала зимой; руководящие документы ОАО «РЖД» по подготовке к работе в зимних условиях; особенности режима труда и отдыха работников хозяйства пути в период низких температур; требования пожарной и электробезопасности при обогреве производственных зданий и помещений; основные профессиональные риски при работе в зимний период; общие требования безопасности при работе на ж.д. путях зимой; способы очистки стрелочных переводов от снега ; типы снегоуборочных машин и особенности их работы.

Обучающиеся должны уметь: определять влияние сложных метеоусловий на безопасность движения поездов и производственных процессов; рассчитать продолжительность перерывов на отдых и обогрев; действовать при пожаре; правильно организовывать свое рабочее место, применять средства и способы защиты от вредных и опасных факторов производственной среды зимой; выявлять и предупреждать нарушения правил по охране труда, которые могут привести к наезду на работников, определять безопасные расстояния при работе путевой техники, применять на практике требования инструкций и правил при работах по снегоборьбе.

Общие сведения о работе путевого хозяйства в зимний период

Руководящие документы по подготовке к работе хозяйства пути, персонала, охране труда в зимних условиях:

1. **Инструкция по подготовке к работе в зимний период** и организации снегоборьбы на железных дорогах, в других филиалах и структурных подразделениях ОАО «РЖД», а также его дочерних и зависимых обществах (*N 243р от 22.10.2013 г*)
2. **Инструкция по снегоборьбе** на железных дорогах РФ (*NºЦП–751МПС от 25.04.2000г*)
3. Положение **о режиме труда и отдыха** для МП при производстве путевых работ в зависимости от интенсивности движения поездов (*МПС от 02.10.2000г*)
4. **Правила по безопасному нахождению** работников ОАО «РЖД» на железнодорожных путях (*N 2665р от 14 декабря 2012г*)
5. **Правила по охране труда**, экологической, промышленной и пожарной безопасности при техническом обслуживании и ремонте объектов инфраструктуры путевого комплекса ОАО «РЖД» (*Nº 255р от 04 февраля 2014г*)

Неблагоприятные погодные явления

Неблагоприятные погодные явления, возникающие в зимний период, могут существенно нарушить нормальный режим работы железнодорожного транспорта, создать угрозу безопасности движения поездов, и привести к значительному ущербу.



Понижение температуры воздуха до 30°C и ниже;

Ветер до скорости 25 м/с и более;

Гололедно-изморозевые отложения; дождь (ледяной дождь) и т.п.;

Отложения снега на пути (образуются при снегопадах и метелях)

Снегопад - выпадение снега при отсутствии ветра;

Поземка (низовая метель) - перенос ранее выпавшего снега при скорости ветра 5-10 м/с, но при отсутствии снегопада

Верховая метель - выпадение снега при ветре и одновременный его перенос.

Неблагоприятные погодные явления

Снегопады подразделяются на:
умеренные, сопровождающиеся высотой снеготложения $h = 5-9$ см снега за сутки (для мокрого снега – 3-7 см в сутки),
значительные с $h = 10-19$ см в сутки (мокрого снега – 7-14 см в сут) и
сильные с h более 20 см в сутки (для мокрого снега более 15 см в сутки).

Метели различают :
умеренные продолжительностью до 3-х ч и при скоростях ветра не более 10 м/с,
значительные продолжительностью от 3-х до 12 ч при скорости ветра 10-14 м/с,
сильные продолжительностью 12 ч и более, при скорости ветра 15 м/с и более.



Снегоборьба

На основании руководящих документов для каждой станции разрабатываются **оперативные планы снегоборьбы.**

СНЕГОБОРЬБА - это система мероприятий включающая:

- **снегозадержание** с полевых сторон от пути;
- **удаление снега с пути.**

В оперативном плане снегоборьбы отражается очередность очистки путей и стрелочных переводов от снега, закрепление стрелочных переводов по их очистке за линейными подразделениями (ПЧ, ПМС, ШЧ, ДС и т.д.), места выгрузки снега, расстановка снегоочистительных и снегоуборочных машин.



Снегоборьба

Лучшим средством защиты пути от заносов являются :

естественные леса в полосе отвода и **искусственные лесонасаждения**, расположенные вдоль железных дорог .



Снегоборьба

Категория снеготаносимости	Характеристика участков по категориям снеготаносимости	Очередность защиты
1	Выемки глубиной от 0,4 до 8,5 м и более; Нулевые места на косогорах; Участки на перегонах с путями в разных уровнях; Территории станций и узлов	Первая очередь
2	Выемки глубиной до 0,4 м и нулевые места	Вторая очередь
3	Насыпи высотой до 0,7 м в равнинной местности и до 1 м на косогорах	Третья очередь

Таблица №1 Категории снеготаносимости участков и очередность их защиты

Забайкальская железная дорога, является **слаботаносимой**, на ее территории наблюдаются снегопады и метели с умеренной интенсивностью.

Снегоборьба

Первая очередь по снегоборьбе работники дистанций пути и путевых машинных станций;

Вторая очередь по снегоборьбе работники структурных подразделений филиалов, ДЗО ОАО «РЖД», а также физические лица (не работники ОАО «РЖД»)

Третья очередь по снегоборьбе работники сторонних предприятий и личный состав воинских частей, расположенных в границах железной дороги;



Особенности режима труда и отдыха работников хозяйства пути в период низких температур

Зимы в России отличаются **сильными холодами**, которые могут нанести серьезный ущерб здоровью. Пережить зиму непросто, а люди, которым приходится работать в зимний период на улице, оказываются еще в более уязвимом положении.



Особенности режима труда и отдыха работников хозяйства пути в период низких температур

Определение необходимого времени на отдых при физической работе в холодный период года в зависимости от интенсивности движения поездов



В холодный период года при выполнении работ на открытом воздухе **должно быть предусмотрено время на обогрев** для восстановления теплового баланса организма работающих в соответствии с Инструктивными указаниями по учету нормативных требований научной организации труда.

Особенности режима труда и отдыха работников хозяйства пути в период низких температур

В холодный период года необходимое **время на отдых** должно составлять при выполнении:

легкой работы - 2 мин,
работы средней тяжести - 5 мин,
тяжелой работы - 12 мин,
очень тяжелой работы - 24 мин
на каждый час рабочего времени.

При скорости **ветра до 5 м/с** и температуре наружного воздуха **выше - 15°C время на обогрев не положено**, учитывается только необходимое время на отдых.



Особенности режима труда и отдыха работников хозяйства пути в период низких температур

Категория тяжести работ	Температура наружного воздуха, °С	Время отдыха, мин, на час рабочего времени при количестве проходящих поездов в час				
		Отсутствие поездов	1-2 поезда	3-4 поезда	5-8 поездов	9-12 поездов
Легкая	-5...-14	2	-	-	-	-
Средней тяжести		5	3	-	-	-
Тяжелая		12	10	8	4	-
Очень тяжелая		24	22	20	16	12
Легкая	-15...-35	10 (обогрев)	10 (обогрев)	10 (обогрев)	10 (обогрев)	10 (обогрев)
Средней тяжести		10 (обогрев)	10 (обогрев)	10 (обогрев)	10 (обогрев)	10 (обогрев)
Тяжелая		12 ; [отдых (из них 10 на обогрев)]	10 (обогрев)	10 (обогрев)	10 (обогрев)	10 (обогрев)
Очень тяжелая		24 [отдых (из них 10 на обогрев)]	22 [отдых (из них 10 на обогрев)]	20 [отдых (из них 10 на обогрев)]	16 [отдых (из них 10 на обогрев)]	12 [отдых (из них 10 на обогрев)]

Таблица №2 время на отдых и обогрев При скорости **ветра до 5 м/с**

Особенности режима труда и отдыха работников хозяйства пути в период низких температур

Категория тяжести работ	Температура наружного воздуха, °С	Время отдыха, мин, на час рабочего времени при количестве проходящих поездов в час				
		Отсутствие поездов	1-2 поезда	3-4 поезда	5-8 поездов	9-12 поездов
Легкая	-5...-14	10 (обогрев)	10 (обогрев)	10 (обогрев)	10 (обогрев)	10 (обогрев)
Средней тяжести		10 (обогрев)	10 (обогрев)	10 (обогрев)	10 (обогрев)	10 (обогрев)
Тяжелая		12 [отдых (из них 10 на обогрев)]	10 (обогрев)	10 (обогрев)	10 (обогрев)	10 (обогрев)
Очень тяжелая		24 [отдых (из них 10 на обогрев)]	22 [отдых (из них 10 на обогрев)]	20 [отдых (из них 10 на обогрев)]	16 [отдых (из них 10 на обогрев)]	12 [отдых (из них 10 на обогрев)]
Легкая	-15...-35	15 (обогрев)	15 (обогрев)	15 (обогрев)	15 (обогрев)	15 (обогрев)
Средней тяжести		15 (обогрев)	15 (обогрев)	15 (обогрев)	15 (обогрев)	15 (обогрев)
Тяжелая		15 (обогрев)	15 (обогрев)	15 (обогрев)	15 (обогрев)	15 (обогрев)
Очень тяжелая		24 [отдых (из них 15 на обогрев)]	22 [отдых (из них 15 на обогрев)]	20 [отдых (из них 15 на обогрев)]	15 (обогрев)	15 (обогрев)

Таблица № 3 время на отдых и обогрев При скорости ветра более 5 м/с

особенности режима труда и отдыха работников эксплуатации пути в период низких температур

Примерный перечень путевых работ по категориям тяжести

Работы средней тяжести

Легкие работы

Измерительные работы.
Работа сигнальщиков.



1. Регулировка ширины колеи на стрелочном переводе с применением стяжного прибора.
2. Регулировка прилегания остряка к рамному рельсу с помощью регулировочных пластин.
3. Добивка костылей.
4. Очистка башмаков стрелочных переводов от снега (метла).
5. Погрузка и выгрузка рельсов всех типов длиной 12,5 м краном дрезины ДГК
6. Смена стыковых болтов (одиночная).
7. Закрепление горизонтальных и вертикальных болтов на стрелочных переводах.
8. Смена стыковых накладок (одиночная).

Особенности режима труда и отдыха работников хозяйства пути в период низких температур

Работы средней тяжести

9. Смена изолирующих прокладок в изолирующем стыке.
10. Смена резиновых (изолирующих) прокладок под подкладками при скреплении КБ (одиночная).
11. Одиночная смена серьги остряка.
12. Регулировка ширины рельсовой колеи при раздельном скреплении по шаблону.
13. Перевозка металлических частей на путевой однорельсовой тележке.
14. Сверление болтовых отверстий в рельсах электрическим рельсосверлильным станком.
15. Очистка стрелочных переводов от снега с помощью пневмообдувки.
16. Очистка централизованных стрелочных переводов от грязи и мусора.
17. Очистка путей от грязи и мусора.
18. Смазывание стрелочных переводов.
19. Одиночная смена клеммных болтов, шурупов, костылей.



Особенности режима труда и отдыха работников хозяйства пути в период низких температур

Тяжелые работы

17. Перевозка рельсов типа Р65 12,5 м съемными порталными кранами.
18. Перевозка деревянных шпал на путевой тележке.
19. Перевозка брусьев на путевой тележке.
20. Одиночная смена рельсов.
21. Выпиловка острodefектного рельса.
22. Смазывание клеммных и закладных болтов
23. Укладка, замена или снятие пучинных подкладок.
24. Очистка деревянных шпал от снега.
25. Очистка концов деревянных шпал, брусьев или промежуточных мест брусьев от снега.

Очень тяжелые работы

1. Выгрузка брусьев из полувагона.
2. Укладка старых деревянных шпал в штабеля.
4. Сплошная смена рельсов на стрелочных переводах.
7. Сплошная смена металлических частей стрелочного перевода.



Профилактика производственного травматизма и простудных заболеваний

Требования к помещениям для обогрева и отдыха работников

Помещения для обогрева работающих в зимнее время

следует располагать на расстоянии не более 150 м от рабочих мест.

В них устанавливают местные отопительные устройства для быстрого согревания людей.

Площадь помещения для сушки рабочей одежды принимают из расчета $0,2 \text{ м}^2$ на каждого пользующегося сушилкой в наиболее многочисленной смене.

Эти помещения оборудуют отопительными и вентиляционными установками с таким расчетом, чтобы одежда высушивалась в течение одной рабочей смены.



Сушить рабочую одежду можно в гардеробных помещениях в закрытых шкафах, оборудованных устройствами для подачи подогретого и вытяжки влажного воздуха.

Требования пожарной безопасности

Зимой существует еще одна опасность: возникает необходимость отапливать здания и помещения, а неисправные печи и электропроводка являются причиной пожаров.

Печи и другие отопительные приборы должны иметь установленные нормами противопожарные разделки (отступки) от горючих конструкций (не менее 38 см с дополнительной изоляцией асбестом или 50 см. без изоляции);

- у печи должны быть исправные дверцы, под дверцей прибитый к деревянному полу предтопочный лист размером 50x70 см;

- необходимо регулярно производить очистку дымоходов от накопившейся в них сажи.



Требования пожарной безопасности

При эксплуатации печного отопления запрещается:

- хранить щепу, опилки, стружку под печкой, также нельзя досушивать дрова на печи, вешать над ней для просушки спецодежду;
- применять горючие и легковоспламеняющиеся жидкости при растопке печи (бензин, керосин и т.п.);
- оставлять топящуюся печь без присмотра даже ненадолго.
- дрова должны быть подходящего размера и легко уместиться внутри печи, чтобы дверцы топки надежно закрывались.

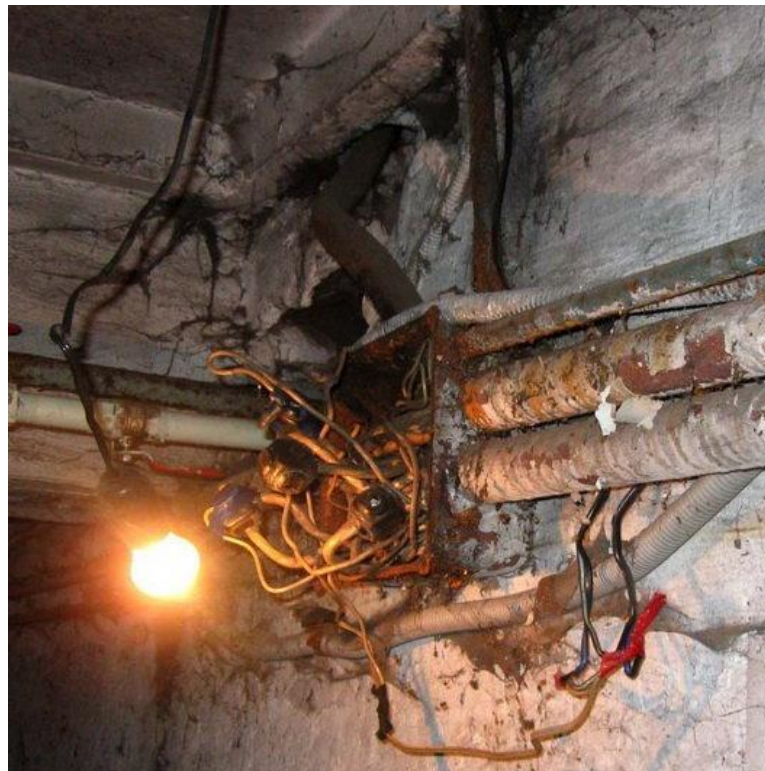


- зола и шлак, выгребаемые из топок, должны быть пролиты водой и удалены в специально отведенное для них безопасное место;

Требования пожарной безопасности

При эксплуатации электрооборудования:

- имеющиеся розетки не должны иметь следов оплавления;
- удлинители не рассчитаны на большую нагрузку, легко плавятся и очень часто становятся причиной пожаров, не допускается их перегружать;
- в процессе эксплуатации электропроводки должны быть исключены любые механические воздействия на нее.
- нельзя подвешивать на проводе осветительную аппаратуру, заземлять провода дверьми, вытягивать за шнур вилку из розетки, перекручивать и завязывать провода, подвешивать их на гвоздях и т.д.



- электропровода должны быть оснащены исправной аппаратурой защиты от коротких замыканий.

Действия работников при пожаре на предприятии



Сообщить о пожаре в пожарную охрану.
Оповестить добровольную пожарную дружину



Включить стационарную систему пожаротушения и защиты (орошение оборудования и конструкций). Удостовериться в работе автоматической установки пожаротушения



Вывести из опасной зоны людей, не участвующих в аварийной остановке производства и тушении пожара.
Остерегайтесь взрывов и обрушения конструкций



По команде руководителя аварийно остановить производство (оборудование). Отключить вентиляцию и электрооборудование. Перекрыть краны и задвижки на трубопроводах подачи газа, масла, агрессивных и горючих жидкостей. Открыть задвижки для их слива в аварийные ёмкости



Приступить к тушению пожара имеющимися средствами. **Помните**, что опасно не только пламя, но и дым, содержащий окись углерода и другие ядовитые продукты горения



Встретить подразделение пожарной охраны

Подготовка к работе в зиму

Для обеспечения безопасной и бесперебойной работы ж.д. транспорта в зимних условиях, подготовка начинается еще в летний период.

Производится:

- ремонт и подготовка к зиме пунктов обогрева и приема пищи для работников дистанции пути;
- установка кольев и снеговых щитов;
- подготовка и содержание в исправном состоянии тупиков и других путей в местах выгрузки снега;
- **подготовка персонала «первозимников»**
- к самостоятельной работе в зимних условиях.



Подготовка к работе в зиму

« П Е Р В О З И М Н И К » –

впервые принятый или переведённый из подразделения в подразделение внутри ОАО «РЖД» работник, характер работы которого существенно изменился в зимних условиях



Подготовка к работе в зиму



- проверка и ремонт пневморазводящей линии, устройств пневмообдувки и электрообогрева;



- подготовка и укомплектование инструмента, инвентаря, переносных средств защиты от снежных заносов, сигнальных принадлежностей;

Кроме того, производятся следующие подготовительные работы:



Профилактика производственного травматизма и простудных заболеваний

В зимний период особенно необходимо соблюдать **режим труда и отдыха** и уделять внимание **профилактике заболеваний и травматических случаев**.



Профилактика производственного травматизма и простудных заболеваний

Причины травматизма и простудных заболеваний в зимний период :

Скованность движений

Ограниченная видимость, слышимость

Малая продолжительность светового дня

Гололед, наледь, низкая температура

воздуха и поверхностей оборудования.



Профилактика производственного травматизма и простудных заболеваний

ПРОФИЛАКТИКА ОБМОРОЖЕНИЯ



ОДЕЖДУ И ОБУВЬ НАДЕВАЙТЕ ПО ПОГОДЕ:

- ❄️ теплую и сухую,
- ❄️ из натуральных материалов, желательны из шерсти и кожи,
- ❄️ несколько легких слоев одежды вместо одного плотного,
- ❄️ непродуваемую,
- ❄️ согревающую голову, уши, пальцы рук и ног (шапка с опускающимися "ушами", капюшон, шарф, варежки или теплые перчатки, шерстяные носки, валенки),
- ❄️ обувь - со стельками.



Откажитесь от пребывания на холоде в нетрезвом состоянии.



Перед выходом смажьте кожу лица и рук*.



На морозе старайтесь оставаться сухим.



Периодически проверяйте, не белеют ли открытые части лица и головы, массируйте нос и щеки.



Если начали замерзать, согрейтесь в помещении, у огня или горячим напитком.



Если планируете быть на морозе долго, возьмите с собой горячее питание и напитки, а также препараты для оказания первой помощи.

**кожу слегка смазывают растопленным на водяной бане гусиным или свиным жиром или втирают смесь касторового, камфорного и подсолнечного масла.*

Зимняя рабочая одежда

Правильное применение спецодежды – залог комфортной и безопасной работы и на улице зимой.

Одежда должна соответствовать типовым нормам, быть многослойной, а зимняя спецобувь утепленной, на толстой подошве.

Белье лучше выбирать хлопчато-бумажное. Эта ткань хорошо **впитывает влагу**, позволяет коже дышать. Хорошо согревает в зимние холода одежда из шерсти.

Очень важно, чтобы одежда была **достаточно свободной**, не обтягивала тело – воздушная прослойка позволит сохранить тепло. Идеальным вариантом для работы зимой на улице является термобелье.

Профилактика производственного травматизма и простудных заболеваний



При работе на открытом воздухе в холодный период года, **следует использовать дерматологические средства** защиты кожи от воздействия пониженных температур и ветра. Во избежание обморожения при сильных морозах нельзя прикасаться голыми руками к металлическим предметам и деталям (рельсам, креплениям, инструменту).

Особенность человеческой кровеносной системы такова, что кровь к конечностям поступает в последнюю очередь, поэтому очень важно

защитить от холода лицо, руки и ноги.

Первым признаком того, что руки или ноги замерзли, является ощущение покалывания и боли.



Профилактика производственного травматизма и простудных заболеваний

Что делать при обморожении

Врачи советуют в холода как можно меньше времени находиться на улице

Признаки и симптомы обморожения

(видно только после отогревания, возможно проявление через 6-12 ч)



1
Потеря чувствительности пораженных участков



2
Ощущение покалывания или пощипывания



3
Побеление кожи – 1 степень обморожения



4
Волдыри – 2 степень обморожения

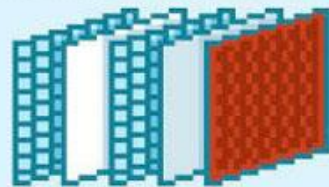


5
Потемнение и отмирание – 3 степень обморожения

Первая помощь при обморожении



Уйти с холода (на морозе растирать и греть пораженные участки тела бесполезно и опасно)



На пораженную поверхность наложить теплоизолирующую повязку, например, такую: слой марли, толстый слой ваты, снова слой марли, а сверху клеенку или прорезиненную ткань, обернуть шерстяной тканью



Обмороженную руку или ногу можно согреть в ванне, постепенно повышая температуру воды с **20 до 40 градусов** и в течение 40 минут нежно массируя конечность



Выпить теплый и сладкий чай



Необходимо отслеживать общее состояние и место обморожения в течение суток. Если появились симптомы 2 и 3 степени обморожения, срочно обратитесь к врачу

Что не следует делать при обморожении



Растирать обмороженные участки тела снегом (кровеносные сосуды кистей и стоп очень хрупки и поэтому возможно их повреждение, а возникающие микроссадины на коже способствуют внесению инфекции)



Быстро отогревать обмороженные конечности у костра или горячей воде (это способствует тромбообразованию в сосудах, углубляя процессы разрушения пораженных тканей)



Употреблять алкоголь (он расширяет сосуды и лишь дает ощущение тепла, но не согревает на самом деле)

Профилактика производственного травматизма и простудных заболеваний



Существенное влияние на сохранение естественного тепла тела оказывает и **правильное питание.**

Вся пища в зимний период **должна быть согревающей**, дающей человеку **достаточное количество энергии**, которая при низкой температуре окружающей среды расходуется значительно больше. При работе на улице зимой в рацион обязательно нужно вводить **высококалорийные блюда**. Пища обязательно должна быть обогащена **витаминами А и С**. Для получения достаточного количества витаминов необходимо вводить как богатые ими продукты, так и витаминные препараты.



Требования безопасности при нахождении и работе на железнодорожных путях в зимнее время

Требования безопасности при нахождении и работе на железнодорожных путях в зимнее время

Очистка пути и стрелочных переводов от снега осуществляется:

- **снегоочистительной техникой** (машинами СС, СДП-М, СМ, ЭСО и др.)
- **вручную** (лопаты, метла, скребки)
- **способом пневмообдува**
- **способом электрообогрева**



Требования безопасности при нахождении и работе на железнодорожных путях в зимнее время



При работе снегоборочных машин

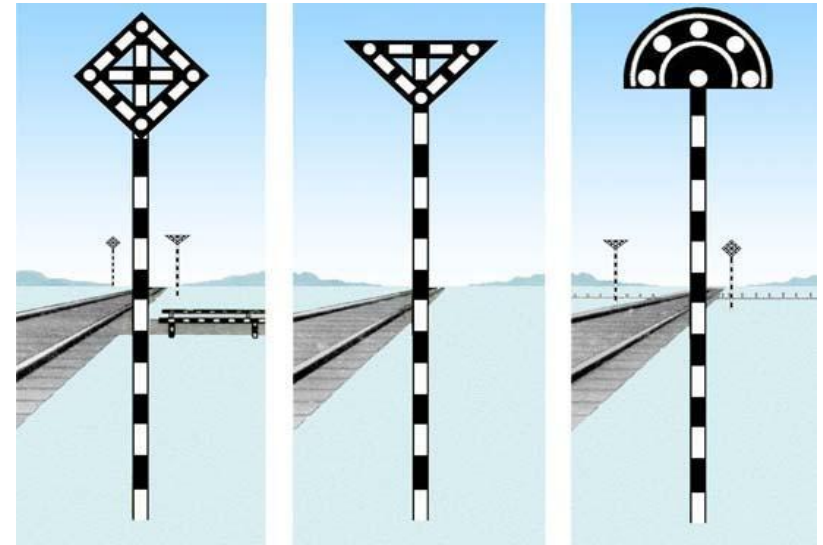
Основными источниками опасности являются:

- Возможность наезда подвижного состава
- Движущиеся части рабочих органов машины
- Выброс снега и льда.



Требования безопасности при нахождении и работе на железнодорожных путях в зимнее время

Для организации работы снегоочистителей перед мостами, тоннелями, переездами, остановочными платформами и другими сооружениями



- устанавливаются
временные сигнальные знаки

Требования безопасности при нахождении и работе на железнодорожных путях в зимнее время



Передвижение в пределах станции снегоборочных машин без работы необходимо производить с приведенными в транспортное положение рабочими органами, закрепленными транспортными фиксаторами.

Запрещается нахождение работников:
на стоянке ближе 5 м в зоне раскрытия рабочих органов (крыльев и плуга, боковых щеток);



Требования безопасности при нахождении и работе на железнодорожных путях в зимнее время

Запрещается нахождение работников:

- сбоку от снегоочистителя со стороны выброса снега и ближе 5 м от крайнего рельса пути с противоположной стороны;



Требования безопасности при нахождении и работе на железнодорожных путях в зимнее время



**Запрещается
нахождение работников:**
на расстоянии менее 400 м
впереди плужного снегоочистителя;



Требования безопасности при нахождении и работе на железнодорожных путях в зимнее время

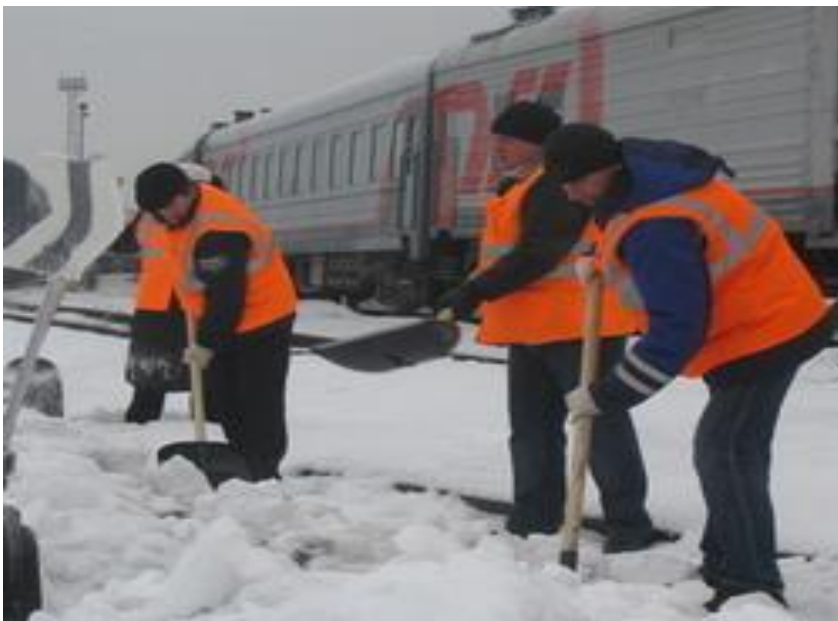


Запрещается нахождение работников: перед вращающимся питателем и боковыми щетками снегоуборочной машины, роторами питателями или фрезами роторного снегоочистителя на расстоянии менее 30 м.



Требования безопасности при нахождении и работе на железнодорожных путях в зимнее время

В местах, где невозможна работа машин или при их отсутствии, допускается очистка путей от снега и его уборка вручную.



Требования безопасности при нахождении и работе на железнодорожных путях в зимнее время

Работы по очистке стрелочных переводов от снега

должны осуществляться **под руководством** дорожного мастера, бригадира пути, или специально обученных **монтеров пути не ниже 3 разряда.**

Руководители работ по очистке стрелочных переводов являются ответственными за обеспечение безопасности работников.

Они не должны принимать непосредственное участие в работе по очистке путей и стрелочных переводов от снега.



Требования безопасности при нахождении и работе на железнодорожных путях в зимнее время

Для очистки от снега путей и стрелочных переводов к руководителю этих работ допускается прикреплять группы работников:

на однопутных участках и станционных путях - не более 15 человек;
на двухпутных участках - не более 20 человек;
на стрелочных переводах - не менее 2 и не более 6 человек.

Монтеры пути, работающие первую зиму, к самостоятельной работе по очистке централизованных стрелочных переводов не допускаются.

Они должны быть обучены особенностям работы в зимних условиях, работать только в группе, и закреплены приказом за опытными работниками бригады.



Требования безопасности при нахождении и работе на железнодорожных путях в зимнее время

Старший группы должен сделать соответствующую **запись в Журнале** осмотра путей, стрелочных переводов, устройств сигнализации, централизации, блокировки, связи и контактной сети формы **ДУ-46** с указанием места, времени производства работ и средствах оповещения работников о предстоящем пропуске поездов и маневровых передвижениях.



Требования безопасности при нахождении и работе на железнодорожных путях в зимнее время

Руководитель работ должен:

- иметь при себе установленные **сигнальные принадлежности**, а также **красный щит** и **деревянный вкладыш** при очистке централизованных стрелочных переводов;
- лично или по телефону до начала работ **согласовать план и очередность работ** с дежурным по станции (сортировочной горке, парку, маневровому району), поездным диспетчером;
- **контролировать своевременное оповещение** монтеров пути о приеме, отправлении, проследовании поездов и предстоящих маневровых передвижениях;
- **оградить место работы** днем красным сигналом, ночью и в дневное время при плохой видимости (тумсигнальным фонарем с красным огнем.ан, метель, снегопад) - ручным



Требования безопасности при нахождении и работе на железнодорожных путях в зимнее время

Работы по очистке стрелочных переводов, оборудованных устройствами пневматической обдувки

Должны проводиться группой монтеров пути. **Один монтер пути должен работать непосредственно со шлангом** производя им очистку стрелочного перевода от снега.

Другой монтер пути должен выполнять обязанности сигналиста и не участвовать в работе.

Он должен находиться у места присоединения воздушного шланга к запорному вентилю воздухопроводной колонке, наблюдать за движением поездов, следить за показаниями светофоров, объявлениями по громкоговорящей связи или подачей специального звукового сигнала о предстоящем пропуске поезда и быть готовым в любой момент прекратить подачу сжатого воздуха.



Требования безопасности при нахождении и работе на железнодорожных путях в зимнее время

Работающий на гидроколонке должен **подавать команду** монтеру пути, работающему со шлангом, и другим работникам **о прекращении работы и уходе со стрелочного перевода в безопасное место.**

При пересечении нескольких путей **шланг** следует **прокладывать** под рельсами **в шпальных ящиках**, заблаговременно очищенных от снега и балласта.



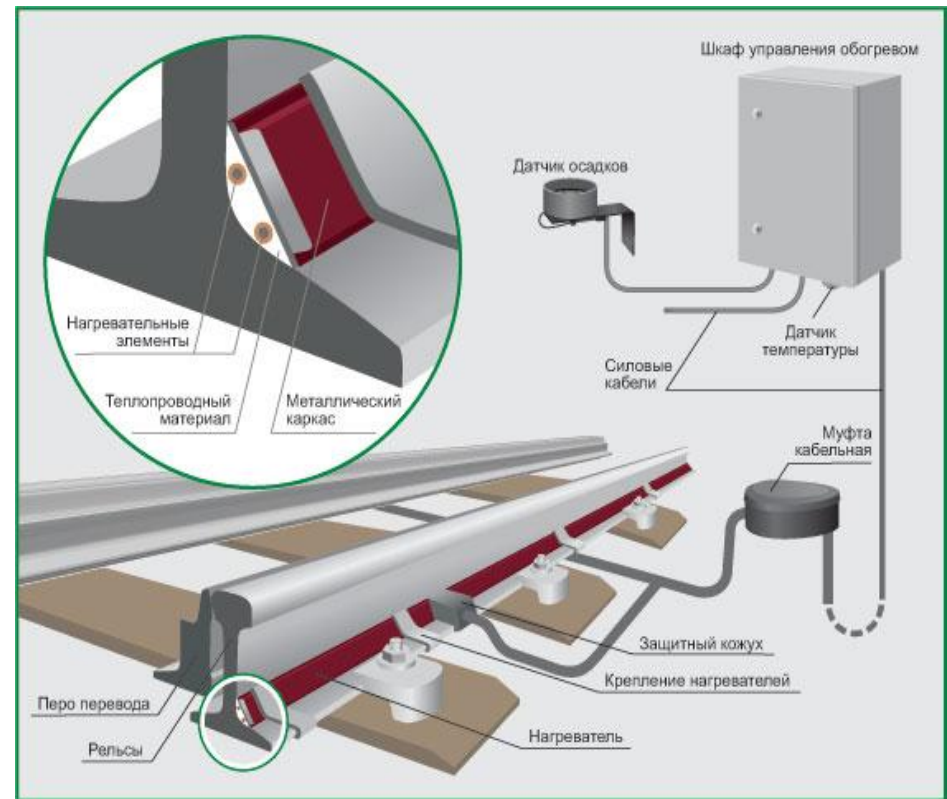
При очистке стрелочного перевода от снега сжатым воздухом (пневматическая обдувка) **необходимо применять средства защиты лица и глаз** (щитки или очки).

Требования безопасности при нахождении и работе на железнодорожных путях в зимнее время

Работа на стрелочных переводах, оборудованных устройствами электрообогрева

Включение и отключение обогрева соответствующей группы стрелок могут осуществляться дистанционно дежурным по станции или работниками непосредственно на месте работ из шкафа управления.

Запрещается при включенном электрообогреве производить какие-либо работы на стрелочном переводе, кроме ручной очистки с использованием неметаллического инструмента и шланговой обдувки.





СПАСИБО ЗА ВНИМАНИЕ !