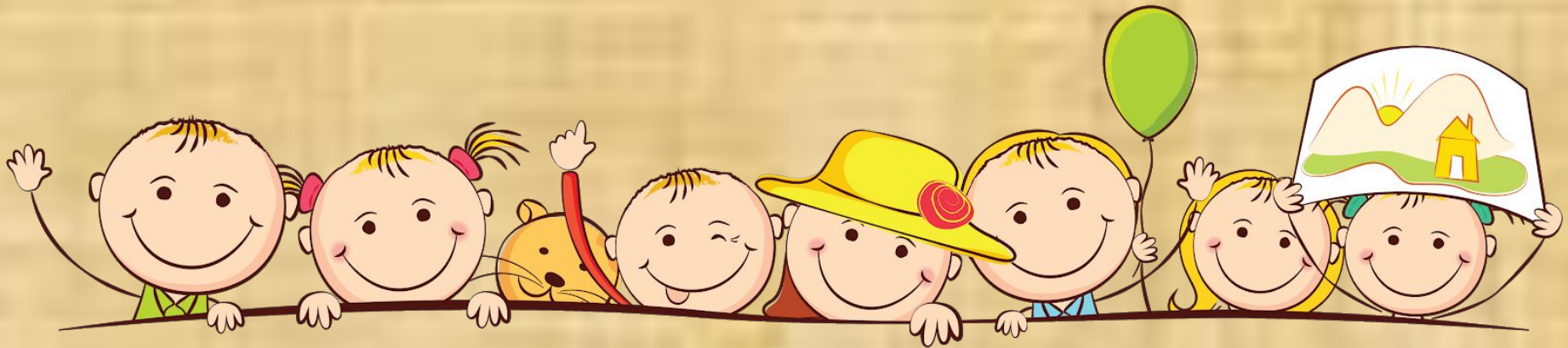


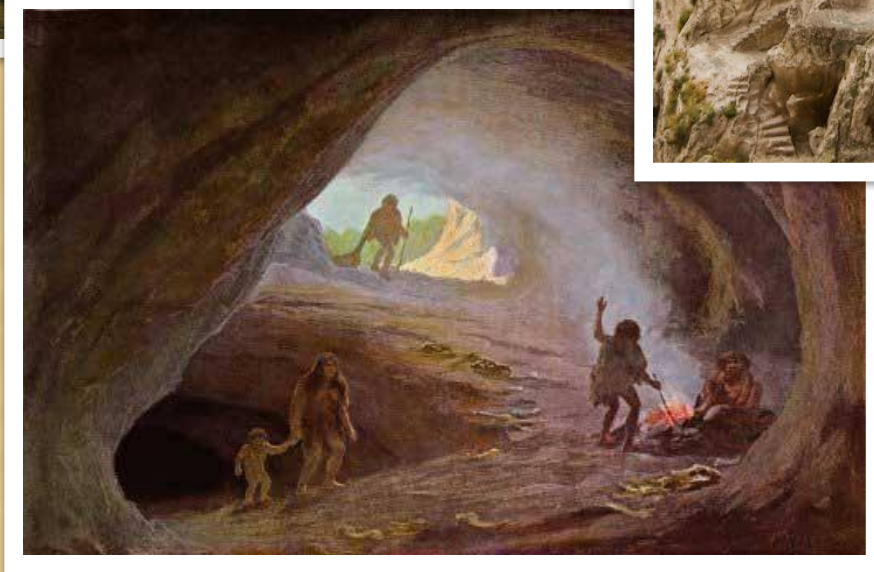
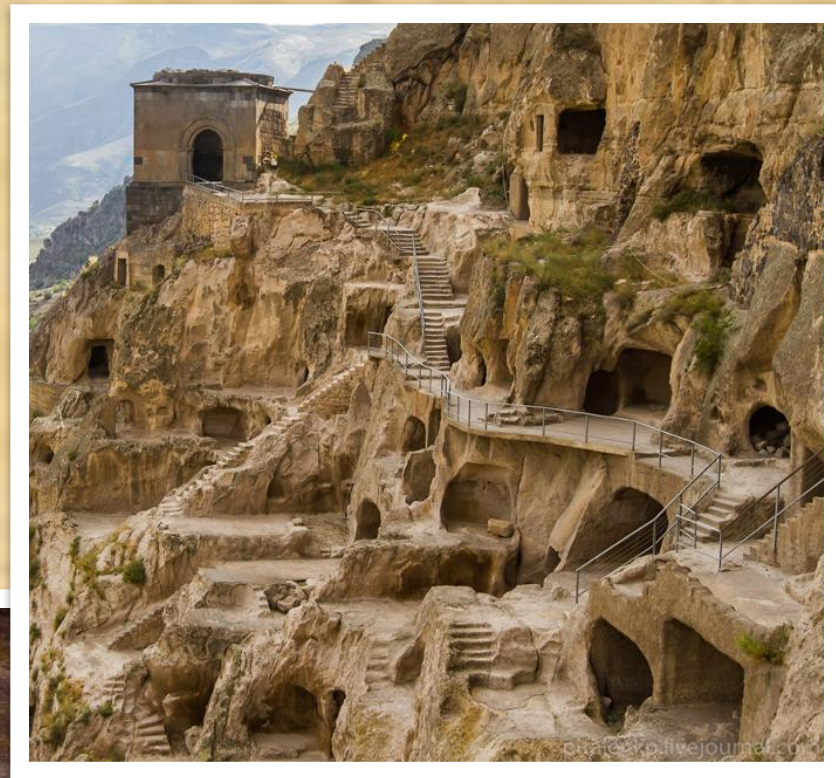
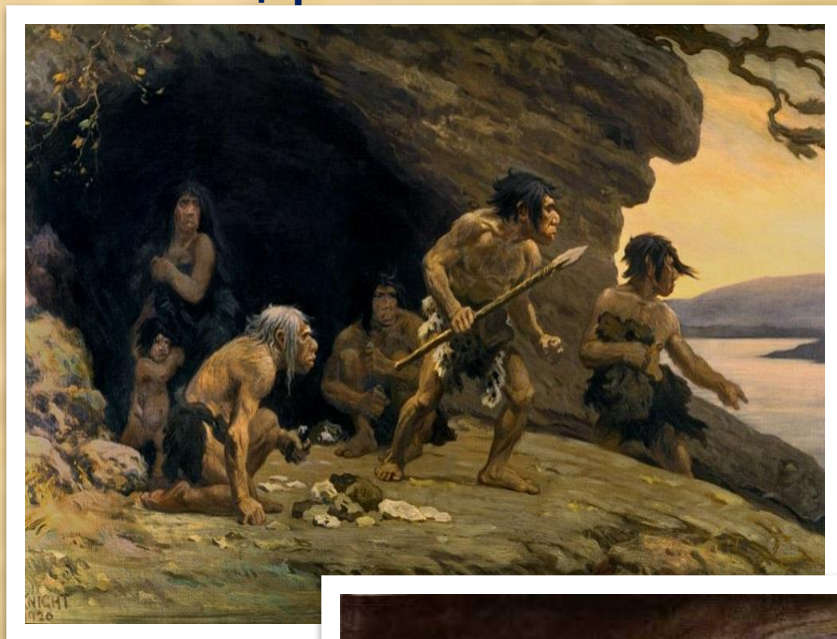
МУНИЦИПАЛЬНОЕ АВТОНОМНОЕ ДОШКОЛЬНОЕ ОБРАЗОВАТЕЛЬНОЕ УЧРЕЖДЕНИЕ
«ГАМОВСКИЙ ДЕТСКИЙ САД «МОЗАИКА»

ПУТЕШЕСТВИЕ В ИСТОРИЮ ЖИЛИЩА ЛЮДЕЙ



Выполнила воспитатель Юсупова Рамиля Раисовна

С древнейших времен человек заботился о том, чтобы защитить себя от непогоды и хищников, сделать свое жилище удобным и безопасным. Первым домом, который человеку дала сама природа, была пещера.

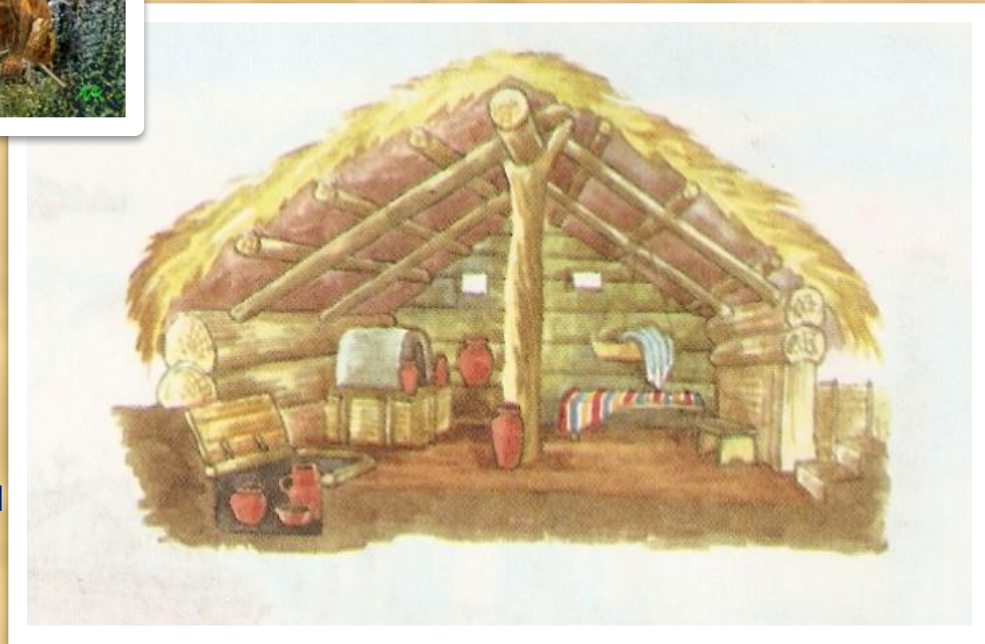




Но древним людям
приходилось переходить с
места на место в поисках
пищи

Землянки

Там, где не было пещер, они сами
строили землянки и хижины из
имеющихся материалов



Деревянная изба



Шло время. Люди стали заниматься земледелием и поэтому дольше оставались на одном месте. Им требовались более крепкие, долговечные дома, нужны были постройки для домашнего скота, запасов

Хата - мазанка



Там, где мало лесов, строили хаты-мазанки. Стены обмазывали глиной, смешанной с соломой. Крышу покрывали соломой.



РУССКАЯ

ИЗБА

Название исконно русского деревянного дома "изба" происходит из древнерусского "истьба", что означает "дом, баня"

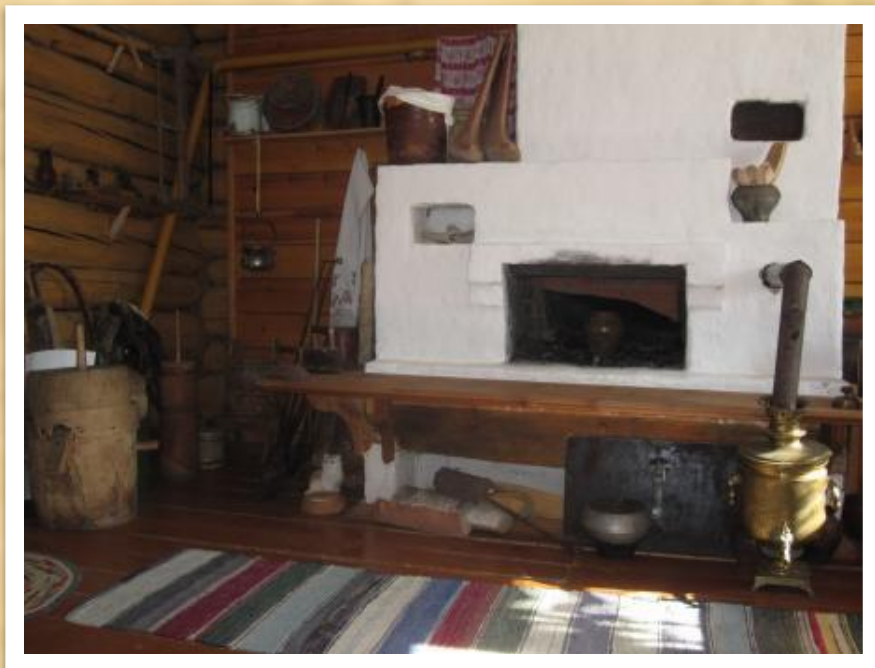




КРЫЛЬЦО соединяет избу с улицей и открывает всем гостям или прохожим. На крыльце вечерами после тяжёлой работы часто собиралась вся семья, а также соседи. Здесь гости и владельцы дома танцевали, пели песни, а дети бегали и резвились.



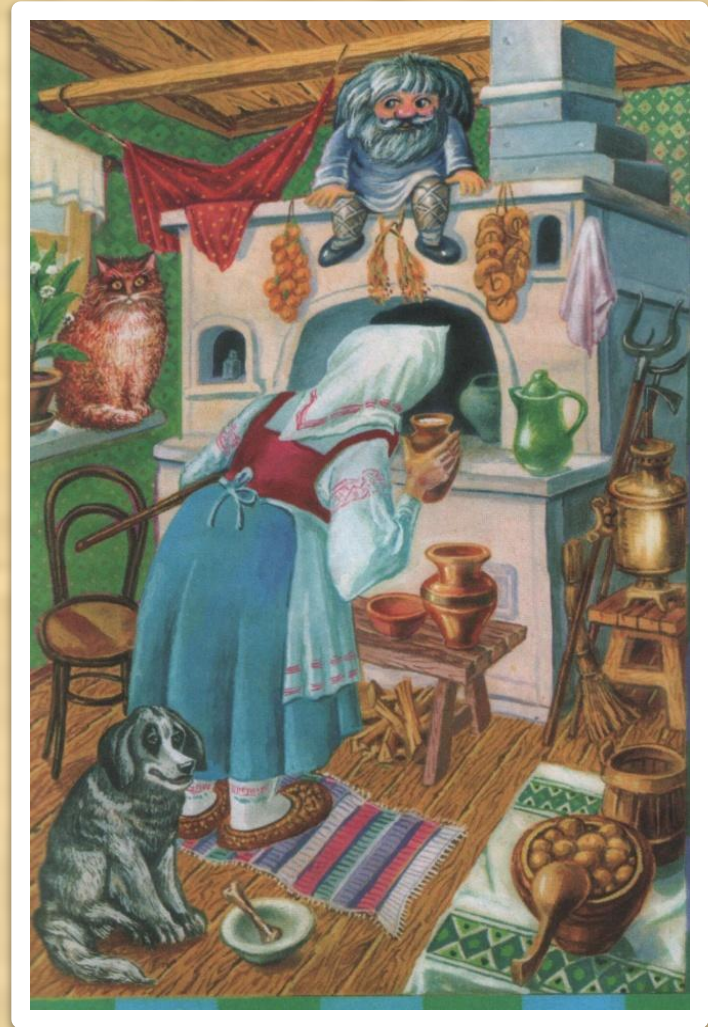
СЕНИ - это пространство, которое сразу же видели гости при входе в избу. Кроме сохранения тепла сени также использовались для хранения коромысла и других нужных вещей, именно здесь многие делали чуланы для продуктов.



Крестьянское жилище – хорошо продуманное.
«Дом без печи, что без крыши».
Она и накормит и согреет.

Интересно...

Наши предки считали, что в доме за печкой живет **домовой**. Это он бережет тепло и домашний уют, следит за порядком. Домовой не любит лентяев и неряшливых людей.



РУССКАЯ ПЕЧЬ

Сначала избы топились «по-черному», то есть печь не имела трубы и дым уходил через дверь или через специальное окошко под потолком.



Но уже много сотен лет печи делают с трубой, топят «по-белому»



Радужный хозяин
проводит нас в
«красный угол»
напротив дверей.
Раньше здесь всегда
висели иконы, а под
ними место для
почетных гостей.



Освещалось жилище **лучиной** – тонкой длинной щепкой от сухого дерева, которую зажигали для освещения. Чтобы искра не падала на деревянный пол, под лучину подставляли корыто или миску с водой



Русская изба - это царство дерева. Все, или почти все, сделано руками самого крестьянина. Привозного, покупного мало: деньги в деревне были дороги. Зимними, долгими вечерами долбили ковши, резали миски и ложки, плели кошели и





ПЕРВЫЕ КАМЕННЫЕ ГОРОДА НА РУСИ

**В конце 10 века на Руси появляются
каменные постройки. Сначала
строили дома из красно-розового
кирпича, затем – из белого камня.**

