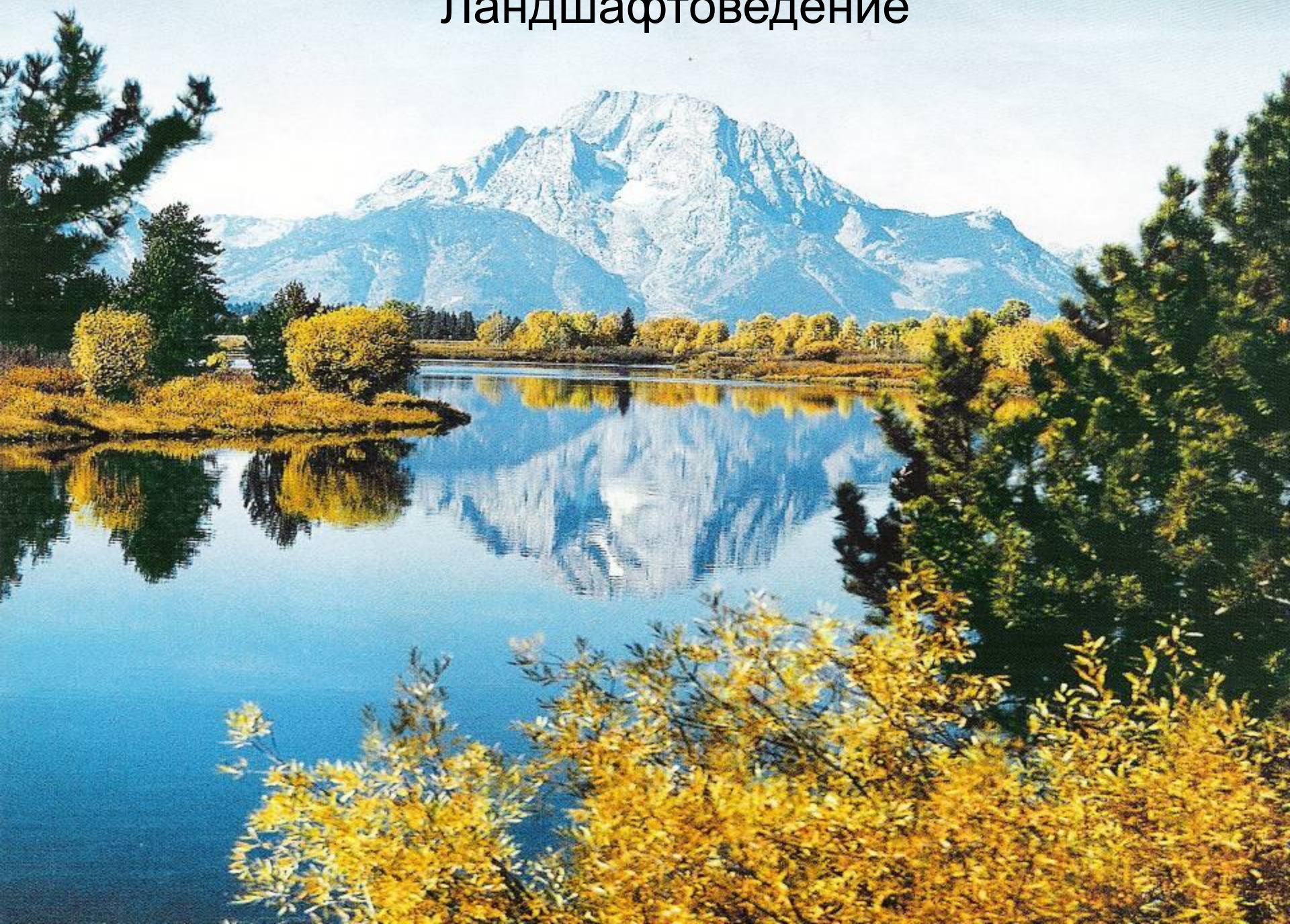


Мироненко Ия Владимировна

- 8-916-457-78-34

- iya_mironenko@mail.ru

Ландшафтоведение



Ландшафтоведение:

- *наука о ландшафтной оболочке Земли и ее структурных элементах;*
- *наука о природных и природно-антропогенных ландшафтах;*
- *наука о ландшафтной среде человека и земной цивилизации.*

Ландшафтоведение – наука синтетическая, не только географическая, но и экологическая.

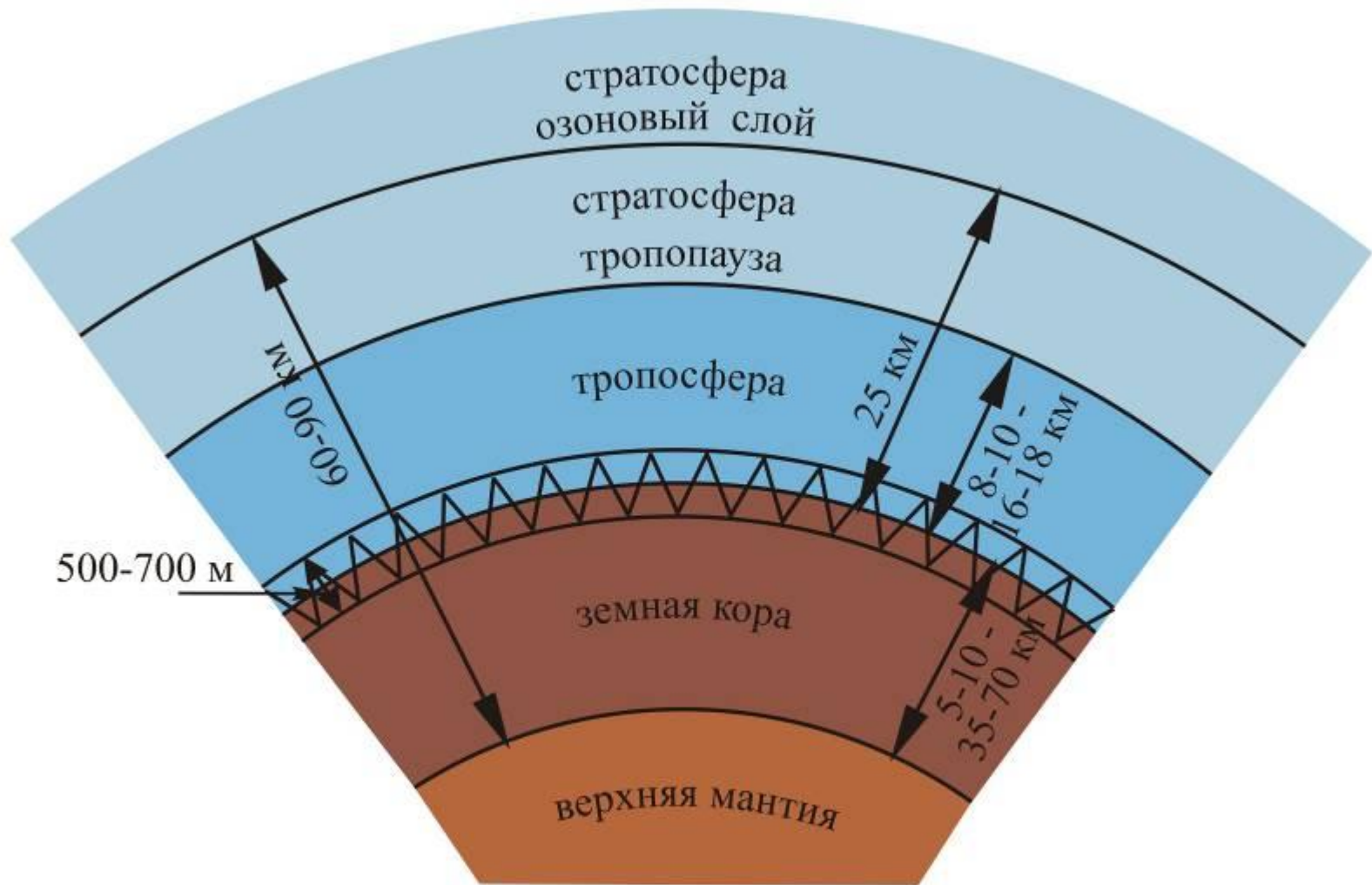
ВАЖНЕЙШИЕ ПОНЯТИЯ И ТЕРМИНЫ ЛАНДШАФТОВЕДЕНИЯ

Ландшафтная оболочка

Ландшафтная оболочка – центральный приземный слой географической оболочки в зоне контакта, взаимного проникновения и активного энерго-массообмена литосферы, атмосферы и гидросферы, сфера наивысшего сгущения жизни на земле, биологический фокус географической оболочки, сфера зарождения, развития и современного существования человечества и земной цивилизации.

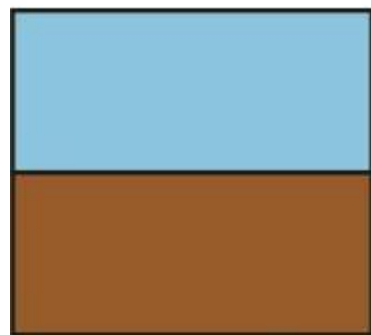
Ландшафтная оболочка – контактная «пленка» на поверхности Земли, живая «кожа» Земли, ее биогеодерма.

МЕСТО ЛАНДШАФТНОЙ ОБОЛОЧКИ В СИСТЕМЕ ГЕОСФЕР

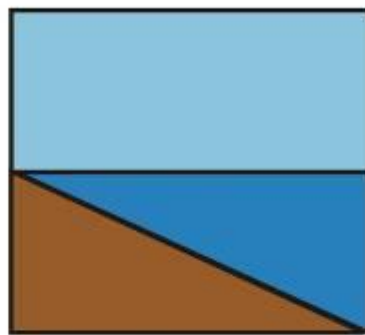


Вертикальные параметры:
географическая оболочка - 60-90 км;
ландшафтная оболочка - 500-700 м.

СТРУКТУРНЫЕ ВАРИАНТЫ ЛАНДШАФТНОЙ ОБОЛОЧКИ (по Ф.Н. Милькову)



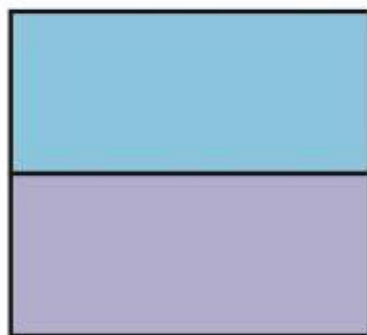
наземный



земноводный



водный



ледовый



донный (подводный)



литосфера;



атмосфера;



гидросфера (вода);



гидросфера (льды)

Ландшафт

Ландшафт (нем. Land – земля; schaft – суффикс, обозначающий сочленение, соединение чего-либо) *не просто земля, а совокупность земель (земельных участков), образующих территориальное и функциональное природное и хозяйственное единство.*

Ландшафт – *географическая система региональной размерности (площадью $>10^2$ км²), важнейший структурный элемент ландшафтной оболочки.*

***Примеры
природных
ландшафтов:***



**ТЕМНОХВОЙНАЯ ТАЙГА И ГЛЯЦИАЛЬНО-НИВАЛЬНОЕ
НИЗКОГОРЬЕ (ВОСТОЧНАЯ СИБИРЬ)**



ПЕСЧАНО-ЭОЛОВАЯ ПУСТЫНЯ - ЭРГИ САХАРЫ



АФРИКАНСКАЯ САВАННА



СУБТРОПИЧЕСКОЕ РЕДКОЛЕСЬЕ И ГЛЫБОВОЕ АРИДНО-ДЕНУДАЦИОННОЕ НИЗКОГОРЬЕ (АВСТРАЛИЯ)



МАНГРЫ НА ПОБЕРЕЖЬЕ п.о. ФЛОРИДА



ВУЛКАНИЧЕСКИЙ ЛАНДШАФТ ИСЛАНДИИ



**СУБАЛЬПЕЙСКИЕ ЛУГА И ГЛЯЦИАЛЬНО-НИВАЛЬНОЕ
ВЫСОКОГОРЬЕ В КАСКАДНЫХ ГОРАХ СЕВЕРНОЙ АМЕРИКИ**

***Примеры
антропогенн
ых
ландшафтов:***



ПОЛЬДЕРНЫЙ ЛАНДШАФТ В ГОЛЛАНДИИ



СЕЛЬСКИЙ ЛАНДШАФТ В ТИРОЛЬСКИХ АЛЬПАХ



**ЛЮНЕБУРГСКАЯ ВЕРЕСКОВАЯ ПУСТОШЬ
В СЕВЕРНОЙ ГЕРМАНИИ**



**«РИСОВЫЙ» ТЕРРАСИРОВАННЫЙ ЛАНДШАФТ НА
о. БАЛИ (ИНДОНЕЗИЯ)**

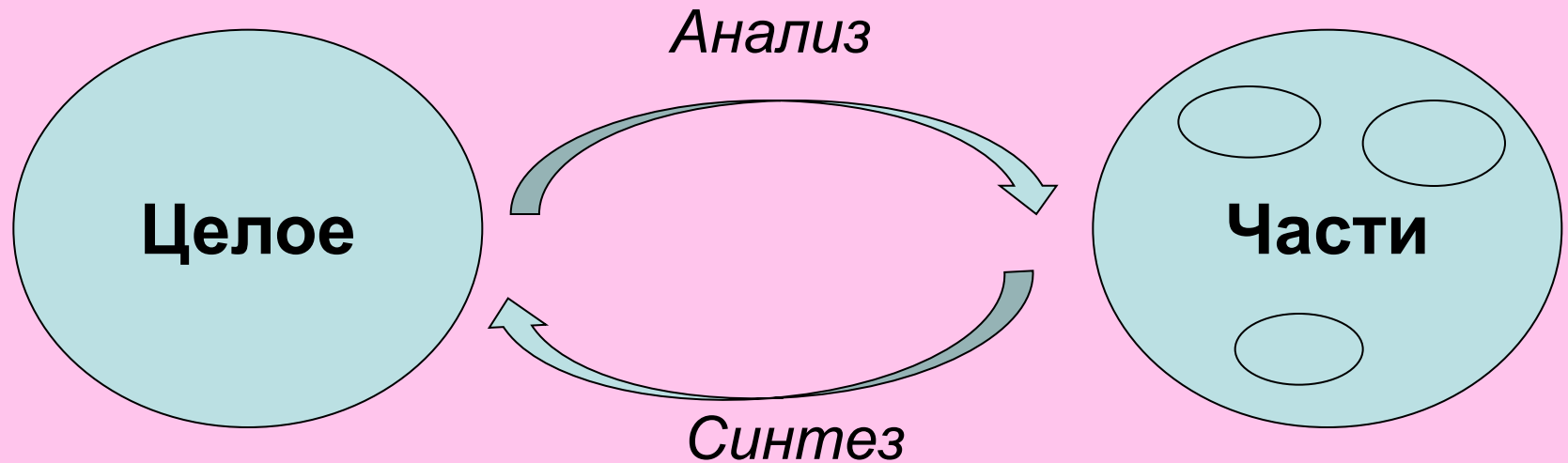
Minneapolis
MINNESOTA



ГОРОДСКОЙ ЛАНДШАФТ (МИННЕАПОЛИС, США)

ИЗ ИСТОРИИ НАУКИ О ЛАНДШАФТЕ

Герменевтический круг



Конец XIX – начало XX веков Возникновение ландшафтоведения – реакция на дезинтегрированную географию.

Ландшафтоведение – наука сравнительно молодая.

Предтечи ландшафтной географии



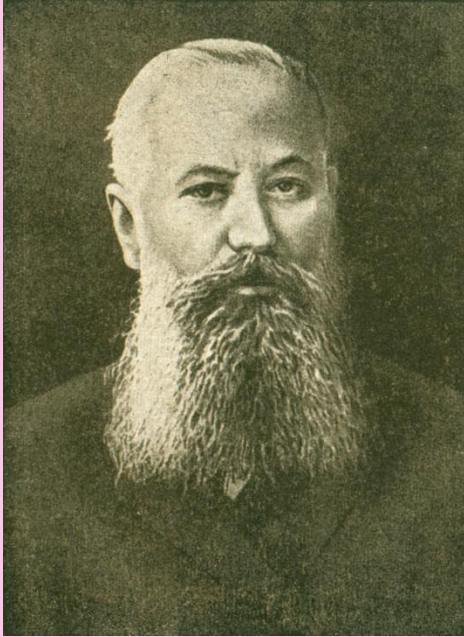
А. Гумбольдт (1769–1859) – немецкий географ-энциклопедист, неустойчивый путешественник, основоположник учения о природной зональности.

В числе земных сфер впервые выделил жизнесферу и интеллектуальную сферу, предвосхитив учение В.И. Вернадского о биосфере и ноосфере.

К. Риттер (1779–1859) – основатель университетской географической школы в Германии, активно внедрял представления о ландшафте как синтезирующем понятии в географии, основоположник страноведения

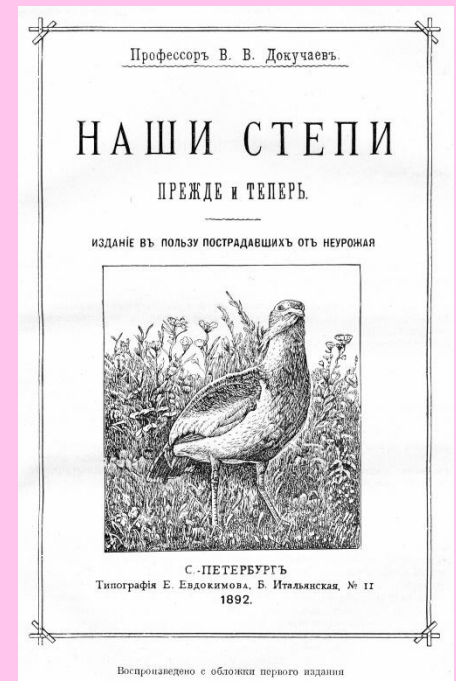


В.В. Докучаев (1846–1903) – основатель русской школы ландшафтоведения



Глубоко осознавал необходимость создания синтезирующей науки о земной природе, хозяйстве и человеке. Призывал изучать *«всю единую, цельную и нераздельную природу, а не отрывочные ее части»*.

Создал первый научный монографический труд по ландшафтоведению – «Наши степи прежде и теперь» (1892).

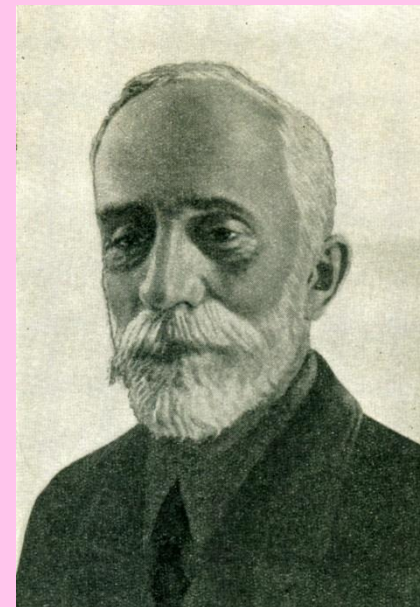


Ученики и последователи В.В. Докучаева



А.Н. Краснов (1862–1914) — первый российский профессор географии, исследователь степей Восточной Европы и ландшафтов влажных тропиков Южной и Юго-восточной Азии, основатель чайных плантаций в Закавказье, создатель Батумского ботанического сада.

Г.Н. Высоцкий (1865–1940) — исследователь российских степей, агроландшафтов и пастбищных ландшафтов, основатель учения о водных режимах и геотопологии ландшафтов.





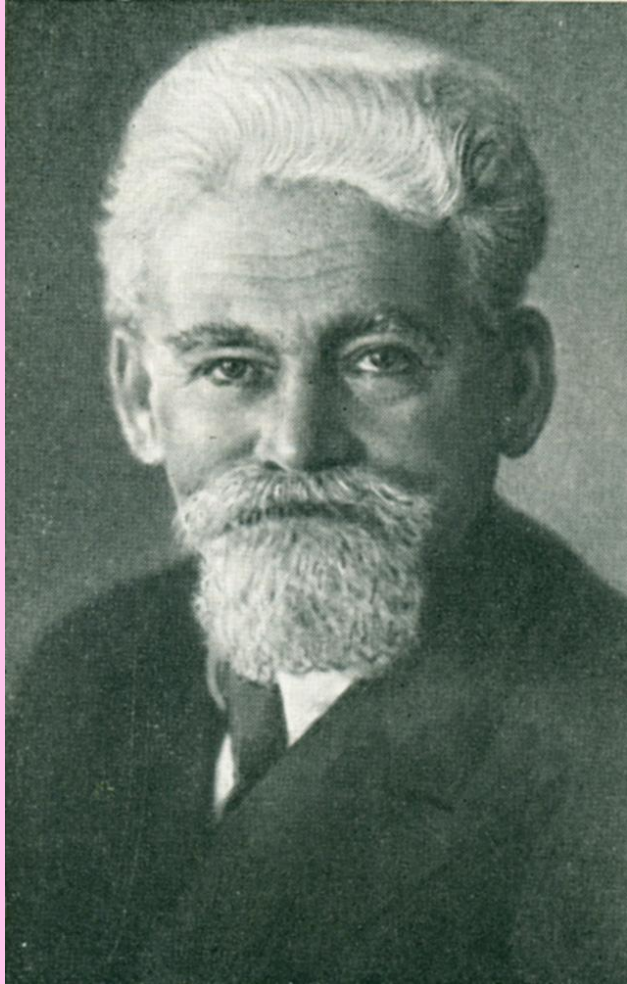
Г.Ф. Морозов (1867–1920) – основатель учения о типах леса.

С.С. Неуструев (1874–1928) – исследователь евразийских степей и пустынь Средней Азии, один из основателей представлений о природных и культурных ландшафтах.



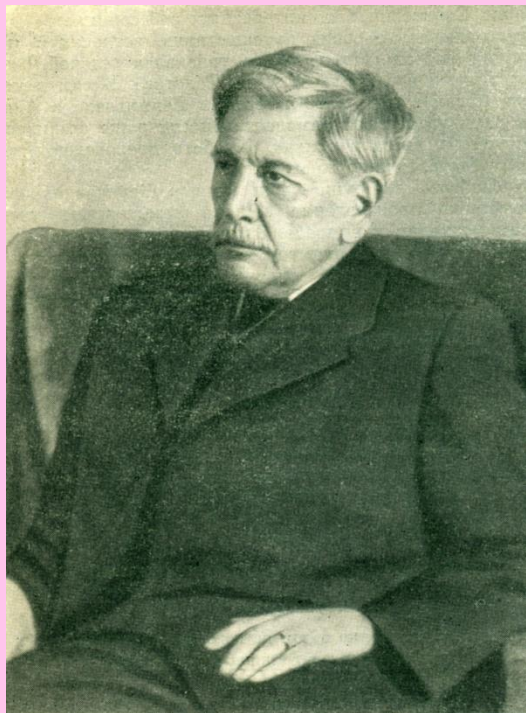
В.П. Семенов-Тян-Шанский (1870–1942) – родоначальник эстетического направления в ландшафтоведении.

Крупнейшие отечественные ландшафтоведы



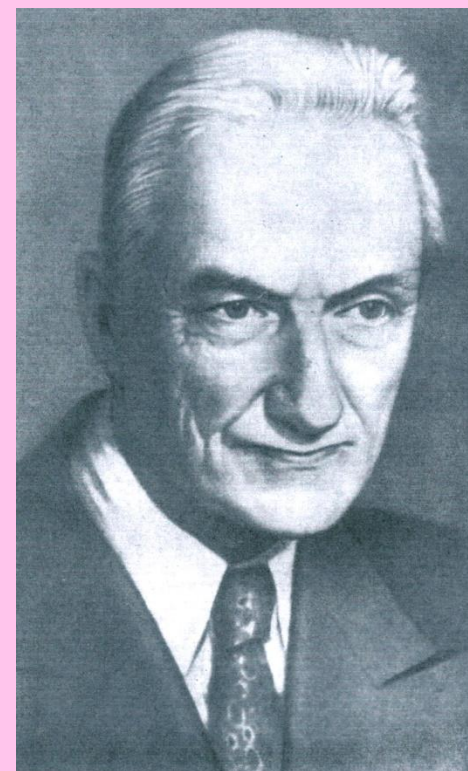
Л.С. Берг (1876–1950) – автор одного из первых определений ландшафта как местности, в которой характер рельефа, климата, растительного покрова, животного мира, населения и культуры человека сливаются в единое гармоничное целое, типически повторяющееся на протяжении ландшафтной зоны Земли.

Создатель первого ландшафтно-географического районирования России (1913) и монографической сводки о ландшафтных зонах СССР (1930), родоначальник регионального ландшафтоведения. Академик, президент Всесоюзного Географического общества.



Б.Б. Польшов (1877–1952) –
основатель геохимии ландшафта,
исследователь кор выветривания.

Л.Г. Раменский (1884–1953) –
родоначальник теории морфологии
ландшафта, учения об
экологических рядах природных
местообитаний.

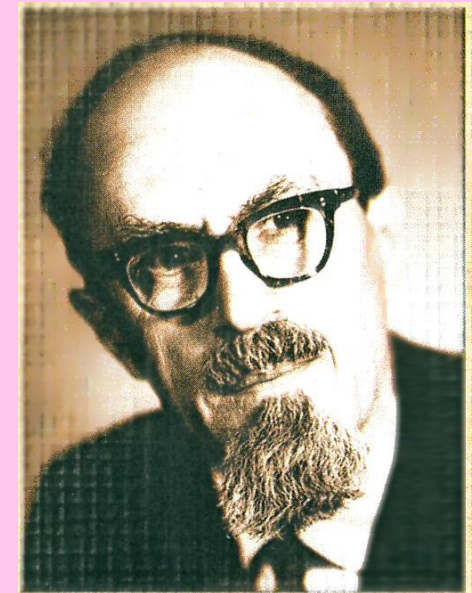




Н.А. Солнцев (1902–1991) – основатель московской университетской ландшафтно-географической школы, лидер отечественного ландшафтоведения 50–70-х годов XX в., автор:

- учения о морфологической структуре ландшафта;
- учения о природных компонентах ландшафта и их роли в процессах ландшафтогенеза;

Д.Л. Арманд (1905–1976) – основатель геофизики ландшафта, один из ярких представителей конструктивного ландшафтоведения и охраны природы, родоначальник идеи устойчивого развития.

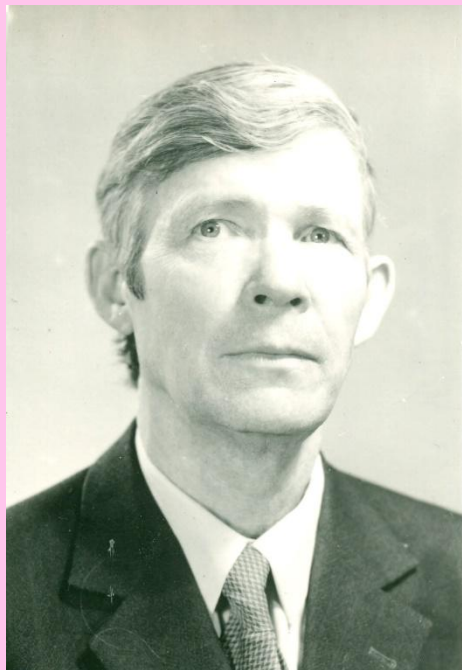




В.Б. Сочава (1905–1978) – автор учения о природных геосистемах, основоположник учения о динамике ландшафта, организатор стационарных ландшафтных исследований в таежных и степных ландшафтах Сибири, академик.

В.С. Преображенский (1918–1998) – один из наиболее глубоких теоретиков ландшафтоведения, разработчик концептуальных моделей природных и антропогенных геосистем.





Ф.Н. Мильков (1918–1996) – главный инициатор изучения антропогенных ландшафтов, основатель антропогенного ландшафтоведения.

А.Г. Исаченко (род. 1922) – автор первых учебников по ландшафтоведению (1965; 1991), ландшафтной карты СССР, монографий «Ландшафты СССР» (1985), «Ландшафты мира» (1989).



Крупнейшие зарубежные ландшафтоведы

- А. Геттнер (1859–1941)** – немецкий географ, основатель хорологической концепции страноведения.
- З. Пассарге (1867–1958)** – немецкий географ, исследователь ландшафтов Африки и Южной Америки, автор монографических трудов «Основы ландшафтоведения» (1919–1920), «Ландшафтные зоны Земли» (1923).
- О. Шлютер (1872–1959)** – немецкий географ, основатель концепции культурного ландшафта.
- К. Тролль (1899–1975)** – немецкий географ, основатель ландшафтной экологии.
- К. Зауэр (1889–1975)** – американский географ, яркий представитель учения о культурных ландшафтах.
- Ж. Бертран** – французский географ, один из ведущих специалистов в области эстетического восприятия ландшафта и пейзажной географии.

В разных странах по-своему преодолевали кризис дробления географии:

- **Российская школа**: генетическое ландшафтоведение – системы, взаимосвязанных компонентов, общность происхождения, развития и использования (В.В. Докучаев, Л.С. Берг, Н.А. Солнцев)

Ландшафт

- **Немецкая школа**: хорологическая – географическое пространство, территория с причинно-следственными связями, комплексный взгляд (К. Риттер, А. Геттнер)

Территори
я

- **Французская школа**: антропоцентрическая география – география человека, восприятие и оценка ландшафта-пейзажа (Э. Реклю, В. Бляш)

Человек

- **Англо-американская школа**: инвайроменталогия – единая среда обитания, ландшафтная экология, охрана окружающей среды (от К. Тройля)

Среда
обитания