



Редька



Пекинская капуста

## Семейство крестоцветные



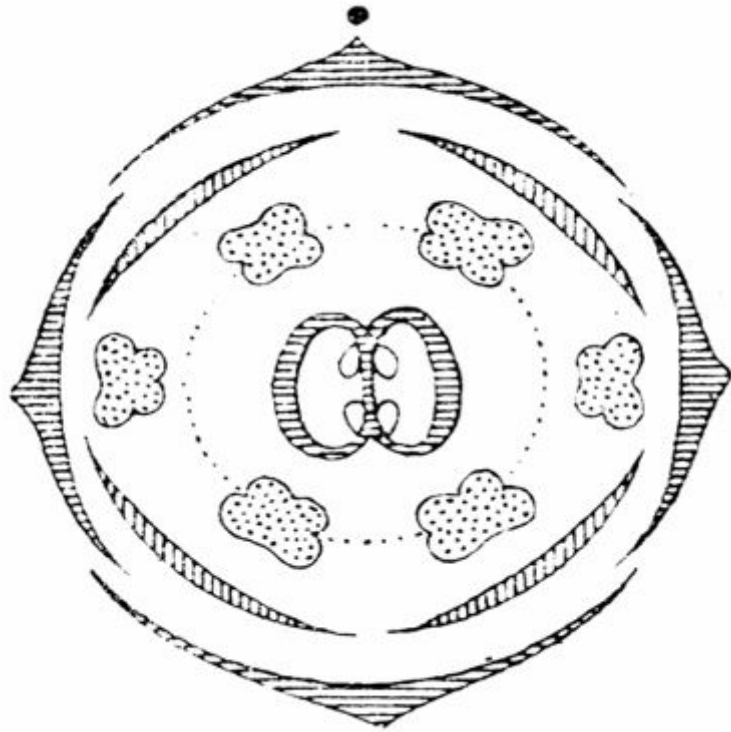
Кресс-салат





Икотник серо-зеленый

В состав семейства крестоцветных входит около 3000 видов однолетних, двулетних и многолетних растений. Эти растения опыляются насекомыми, поэтому большинство имеют нектарники и пахнут.

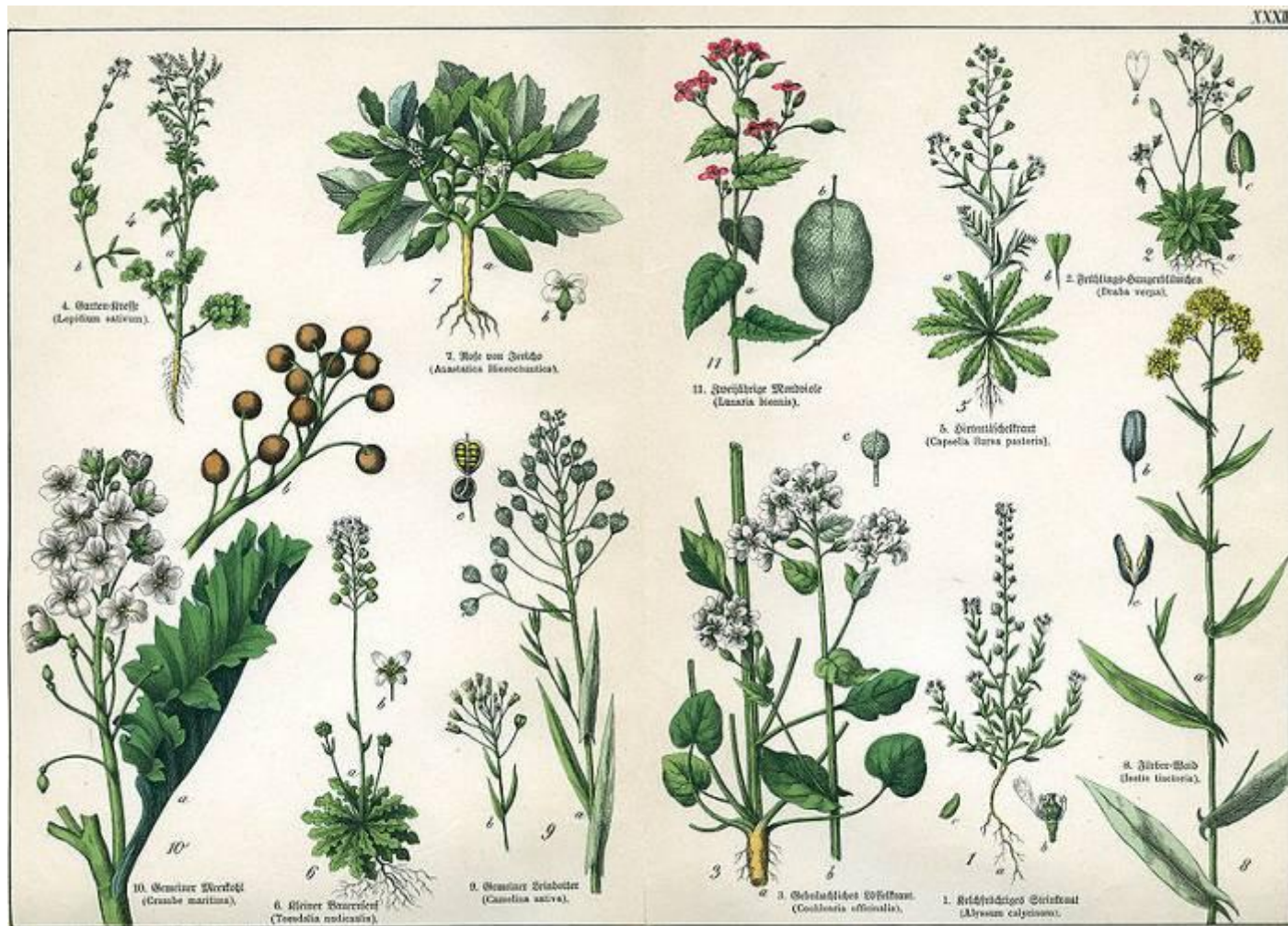


Всем растениям семейства крестоцветных свойственны общие признаки. Для растений этого семейства характерны цветки одинакового строения, в которых лепестки расположены крестообразно. Цветки имеют чашечку из 4 чашелистиков, венчик из 4 лепестков, 6 тычинок, из которых 2 короткие и 4 длинные, один пестик. Соцветие - кисть.



Плоды - стручки или стручочки, то есть короткие стручки, длина стручочков не более чем в 2-3 раза превышает ширину.

Горчица чёрная



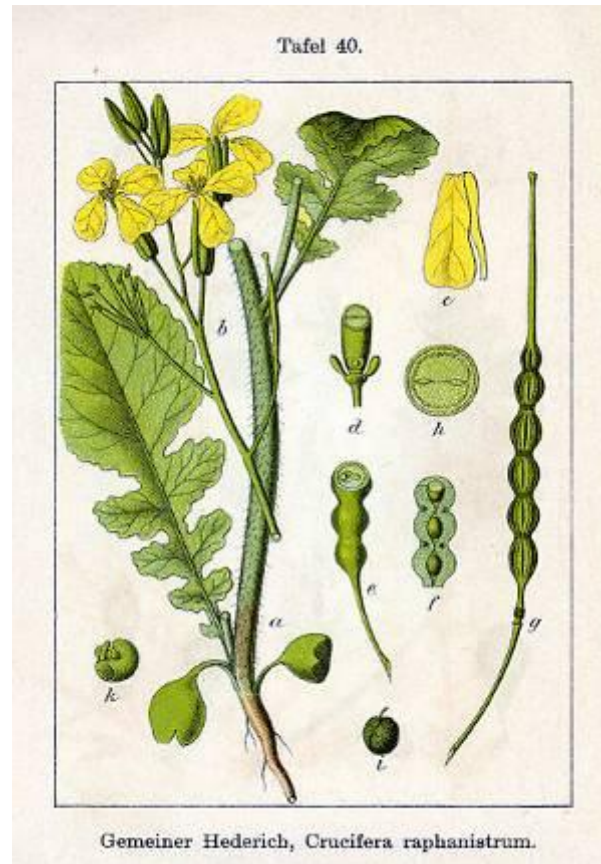
Листья крестоцветных расположены на стебле поочередно или собраны в прикорневую розетку.



Корневые системы стержневые; у некоторых растений образуются корнеплоды.



Из растений семейства крестоцветных, цветущих осенью, широко распространена сорная трава редька дикая. Как представитель класса двудольных это растение обладает всеми типичными признаками класса. Стебель редьки дикой прямостоячий, покрыт в нижней части жесткими волосками. Листья лировидной формы расположены поочередно. Цветки с желтыми лепестками имеют типичное для семейства крестоцветных строение. Они довольно крупные и собраны в соцветие-кисть. В июне дикая редька обильно цветет на запущенных участках поля. Осенью цветущих растений немного, но они хорошо заметны издали.



Ботаническая иллюстрация Якоба Штурма из книги  
«Deutschlands Flora in Abbildungen», 1796

Плоды у дикой редьки - стручки с поперечными перетяжками. При созревании стручки этого растения, в отличие от стручков других крестоцветных, распадаются по перетяжкам на отдельные дольки с одним семенем в каждой. Всходы дикой редьки появляются весной следующего года.





Кольраби



Кочанная капуста

В семействе крестоцветных много культурных растений: капуста, брюква, редька огородная, редис, репа, турнепс, горчица полевая, хрен, левкой.



Цветная капуста

Культурные растения семейства крестоцветных



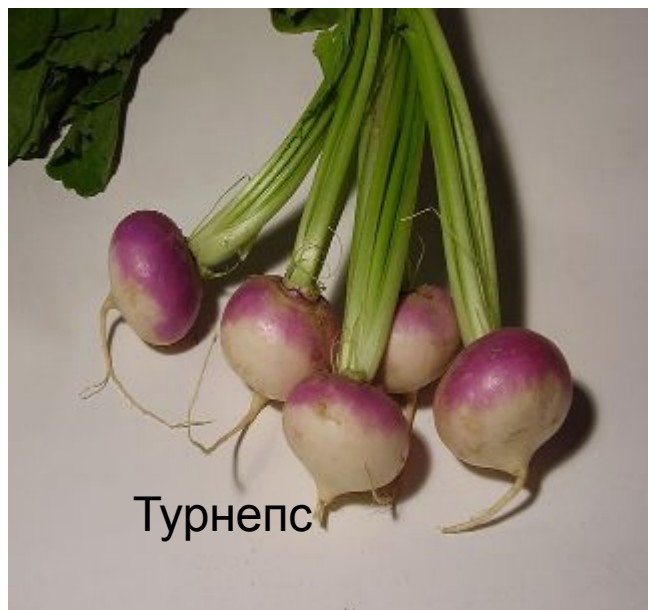
Хрен



Горчица черная



Левкой



Турнепс



Гулявник лекарственный

Много в нем и сорных растений: редька дикая, сурепка обыкновенная, пастушья сумка, ярутка полевая, гулявник лекарственный, рыжик.



Рыжик посевной

Растения семейства крестоцветных - хорошие медоносы. Семена некоторых крестоцветных содержат масло, которое употребляют в пищу или используют в технических целях. Для получения масла выращивают горчицу и рыжик.



Кроме дикой редьки, из дикорастущих представителей этого семейства широко распространены сурепка обыкновенная, ярутка полевая, пастушья сумка, свербига восточная, желтушник левкойный.

Ярутка полевая



Сурепка обыкновенная похожа на дикую редьку. Душистые желтые цветки сурепки мельче цветков дикой редьки. Плод сурепки - стручок с перегородкой между двумя створками. На перегородке развиваются семена. Сурепка - сорняк. Цветет в конце апреля и в мае по лугам, дорогам и полям. Опавшие семена к осени прорастают в очень короткие стебли с розетками листьев. Весной следующего года развиваются стебли с длинными междоузлиями и растения зацветают.



Пастушья сумка имеет мелкие белые цветки . Плоды пастушьей сумки - треугольные стручочки, напоминающие сумки, с которыми раньше ходили пастухи (отсюда и название этого растения). Плоды быстро созревают, и высыпавшиеся семена сразу прорастают. Из семян в то же лето развиваются новые растения, У которых также созревают семена.



За одно лето пастушья сумка дает 3-4 поколения. Поэтому осенью рядом с молодыми растениями, имеющими вид розеток, можно видеть также цветущие и плодоносящие растения. Растет пастушья сумка по сорным местам, дорогам и полям. Она неприхотлива, может расти в разных природных условиях. Поэтому пастушья сумка распространилась почти по всему земному шару.