

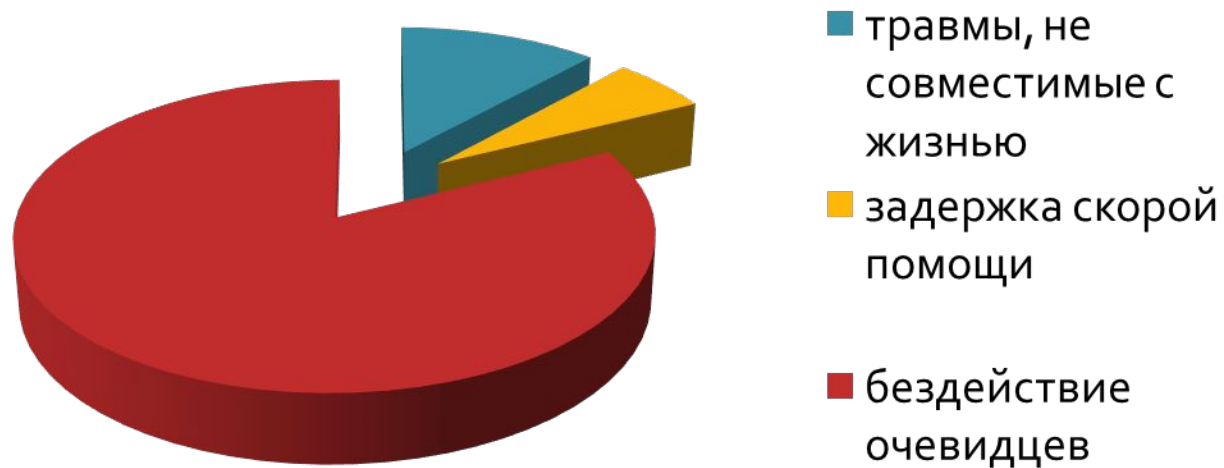
Первая медицинская помощь при ДТП.

Содержание:

1. Причины смертности пострадавших
2. Вызов бригад скорой помощи и службы спасения
3. Общие принципы оказания первой медицинской помощи
4. Правовые аспекты оказания первой медицинской помощи
5. Психологическая помощь пострадавшим
6. Порядок осмотра пострадавших
7. Транспортировка пострадавших
8. Анатомия человека
9. Содержимое автомобильной аптечки

Основными причинами смерти пострадавших при ДТП являются следующие факторы

Диаграмма



Простая арифметика

Не потеряйте эти драгоценные минуты



Всего за **3 минуты** человек может умереть от потери крови при артериальном кровотечении



Через **4-6 минут** после остановки сердца наступают **необратимые повреждения** головного мозга



30 минут - среднее время ожидания скорой помощи*

ВЫЗОВ БРИГАД СКОРОЙ ПОМОЩИ И СЛУЖБЫ СПАСЕНИЯ НА МЕСТО ДТП



«03» в России - служба скорой помощи.

«01» в России - пожарная служба, но через нее всегда можно вызвать скорую помощь и службу спасения.

«0911» - вызов с любого сотового телефона спасателей, милиции, скорой помощи, пожарной охраны, службы газа.

«112» - экстренный канал помощи в Москве и в Европе. Планируется его введение по всей территории нашей страны.

ГОВОРИ БЫСТРО И

Количество пострадавших
ЧЕТКО!

Возраст (примерно)

◦ Что произошло? И точное месторасположение ДТП (адрес)

Состояние пострадавших в общих чертах(кровотечение, без сознания и т.д)

Кто вызывает «Скорую помощь»

Общие принципы оказания первой медицинской помощи при ДТП

- ▣ ОСТАНОВКА КРОВОТЕЧЕНИЯ.
- ▣ ПРИ ОТСУТСТВИИ ДЫХАНИЯ ПРИСТУПИТЬ ИСКУССТВЕННОМУ ДЫХАНИЮ
- ▣ ПРИ ОТСУТСТВИИ ПУЛЬСА- ВМЕСТЕ С ИСКУССТВЕННЫМ ДЫХАНИЕМ ДЕЛАТЬ НЕПРЯМОЙ МАССАЖ СЕРДЦА.
- ▣ ОБРАБОТАТЬ РАНЫ, НАЛОЖИТЬ ПОВЯЗКУ. ПРИ ПЕРЕЛОМАХ- НАЛОЖИТЬ ШИНЫ И ЗАФИКСИРОВАТЬ.

Правовые аспекты оказания первой

медицинской помощи

НЕОКАЗАНИЕ НЕОБХОДИМОЙ ПОМОЩИ ВЛЕЧЕТ ОТВЕТСТВЕННОСТЬ В
СООТВЕТСТВИИ С ЗАКОНОМ. ТАК, УГОЛОВНЫМ КОДЕКСОМ РФ
ПРЕДУСМОТРЕНО ДВЕ СТАТЬИ:

СТАТЬЯ 124. НЕОКАЗАНИЕ ПОМОЩИ БОЛЬНОМУ

СТАТЬЯ 125. ОСТАВЛЕНИЕ В ОПАСНОСТИ.

Первая психологическая помощь пострадавшим в дорожно- транспортных происшествиях

1. ЭМОЦИОНАЛЬНАЯ ПОДДЕРЖКА

2. АКТИВНОЕ ОБЩЕНИЕ С ПОСТРАДАВШИМ.

3. СЛОВЕСНЫЕ(ВЕРБАЛЬНЫЕ): ОБЪЯСНЕНИЕ, УБЕЖДЕНИЕ ,

ВНУШЕНИЕ, ПЕРЕКЛЮЧЕНИЕ ВНИМАНИЯ

4. НЕСЛОВЕСНЫЕ (НЕВЕРБАЛЬНЫЕ):

-ПОДХОДИТЕ К ПОСТРАДАВШЕМУ СПЕРЕДИ

-РАБОТАЙТЕ НА УРОВНЕ ЛИЦА ПОСТРАДАВШЕГО

Порядок осмотра пострадавших

ОСМОТР ПОСТРАДАВШИХ ПРОИЗВОДИТСЯ ПАЛЬЦАМИ ОБЕИХ РУК. АККУРАТНО, БЕЗ РЕЗКИХ ДВИЖЕНИЙ И НАДАВЛИВАНИЙ.

ПОРЯДОК:

ГОЛОВА, ЛИЦО, ЛОБ, ВЕКИ, ГЛАЗА, НОС, УШИ, ЧЕЛЮСТИ, РОТ, ШЕЯ И ШЕЙНЫЙ ОТДЕЛ ПОЗВОНОЧНИКА, ГРУДЬ, РЕБРА, ГРУДИНА, ЖИВОТ, ТАЗ, БЕДРА, ГОЛЕНЬ, СТОПЫ, ПОДВИЖНОСТЬ СУСТАВОВ КОНЕЧНОСТЕЙ, ПЛЕЧИ, ПРЕДПЛЕЧЬЯ, КИСТИ, СПИНА.

Транспортировка пострадавших

Травмы головы

Ложить на спину, голову травмированной области. При наличии раны — на здоровый бок.
При переломе позвоночника — только на бок.
Соблюдать все требования оказания первой помощи пострадавшему. Голова и шея должны быть зафиксированы. Не давать пищу и питье.



Травмы грудной клетки

1. Закрытые травмы — транспортировать в положении сидя.
2. Открытые травмы — на спину, голову и шею травмированной области. Голова и шея должны быть зафиксированы. Не давать пищу и питье.
При этих травмах могут быть повреждены легкие, печень, сердце, что приводит к тяжелой дыхательной недостаточности.



Травмы брюшной полости

При открытых и закрытых травмах брюшной полости транспортировать только лежа в неподвижном положении.

1. Ложить на спину с согнутыми коленями. Голову повернуть набок, голову и шею травмированной области.
2. Ложить на **здоровый бок**, согнутыми в коленях ногами перевернуть на спину (создание «мешка» живота, тазов).



Повреждение костей таза



Болезни возникают при сильном сдавливании или резком падении. Наиболее тяжелые травмы — переломы на уровне тазобедренного сустава. При переломе в результате в конечности могут образоваться вены или артерии у места перелома. Также возникает опасность разрывов мочевого пузыря, а также: повреждения печени и почек при сильном ударе в область таза.

Повреждения позвоночника

Болезни чаще всего возникают в результате удара в поясный отдел или шейный отдел туловища при падении в область спины. Пострадавшие подлежат нахождению в постели. Необходимо обеспечить вынужденный, обильный питьевой режим и теплое одеяло, в котором лежит пострадавший.

Не перемещать!

Важнейшим условием оказания первой помощи является обеспечение неподвижности. Травмы фиксируются.



autoinform96.com

Травмы нижних конечностей

При переломе нижней конечности сначала обеспечить неподвижность сломанной конечности с помощью стандартных или нестандартных шин.

1. При переломе голени зафиксировать две шины от лодыжки до середины бедра. Стопа фиксируется под углом 90° к голени.

2. При переломе бедра одной или двух шин с вкрутками и подушкой в лодыжку, одну от лодыжки стопы до подмышечной впадины, вторую от лодыжки стопы до таза. Вязать по мере удлинения шин по направлению к месту перелома лямки на уровне локтевого сгиба. Травмы фиксируются.



Травмы верхних конечностей

1. При переломе плеча наложить две шины с вкруткой и подушкой в лодыжку. Зафиксировать в туловище руку согнутой в локте.
 2. При переломе предплечья и кисти уложить предплечье на шину, кисть удерживать валиком. Согнутую в локте руку зафиксировать в подмышечной впадине или на лодыжке.
 3. При переломе запястья зафиксировать согнутую в локте руку в туловище или подвесить на косынку.
- Транспортировка при травмах (1, 2, 3) осуществляется в положении сидя.

физиологии человека

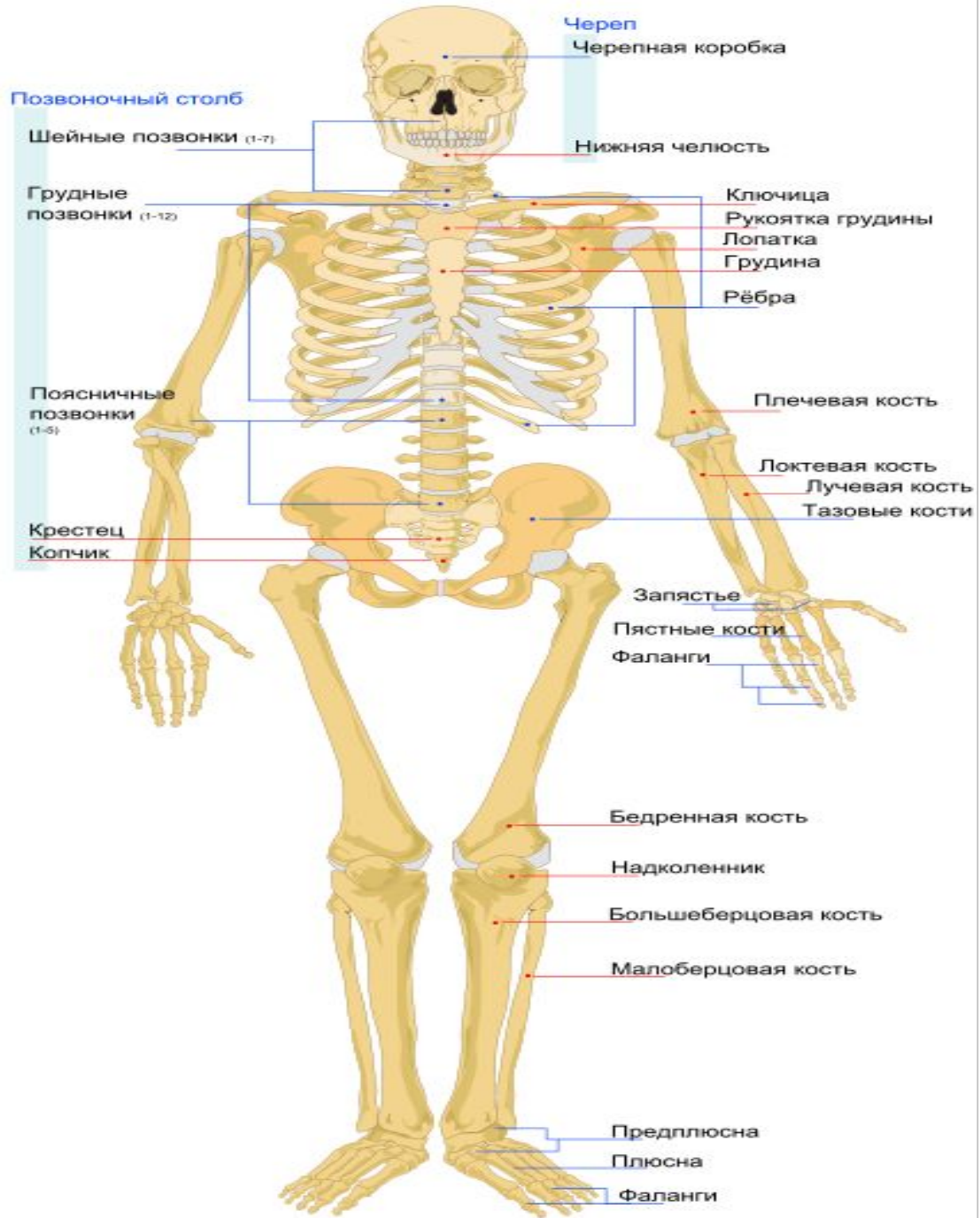
В ТЕЛЕ ЧЕЛОВЕКА ИМЕЕТСЯ СИСТЕМЫ:

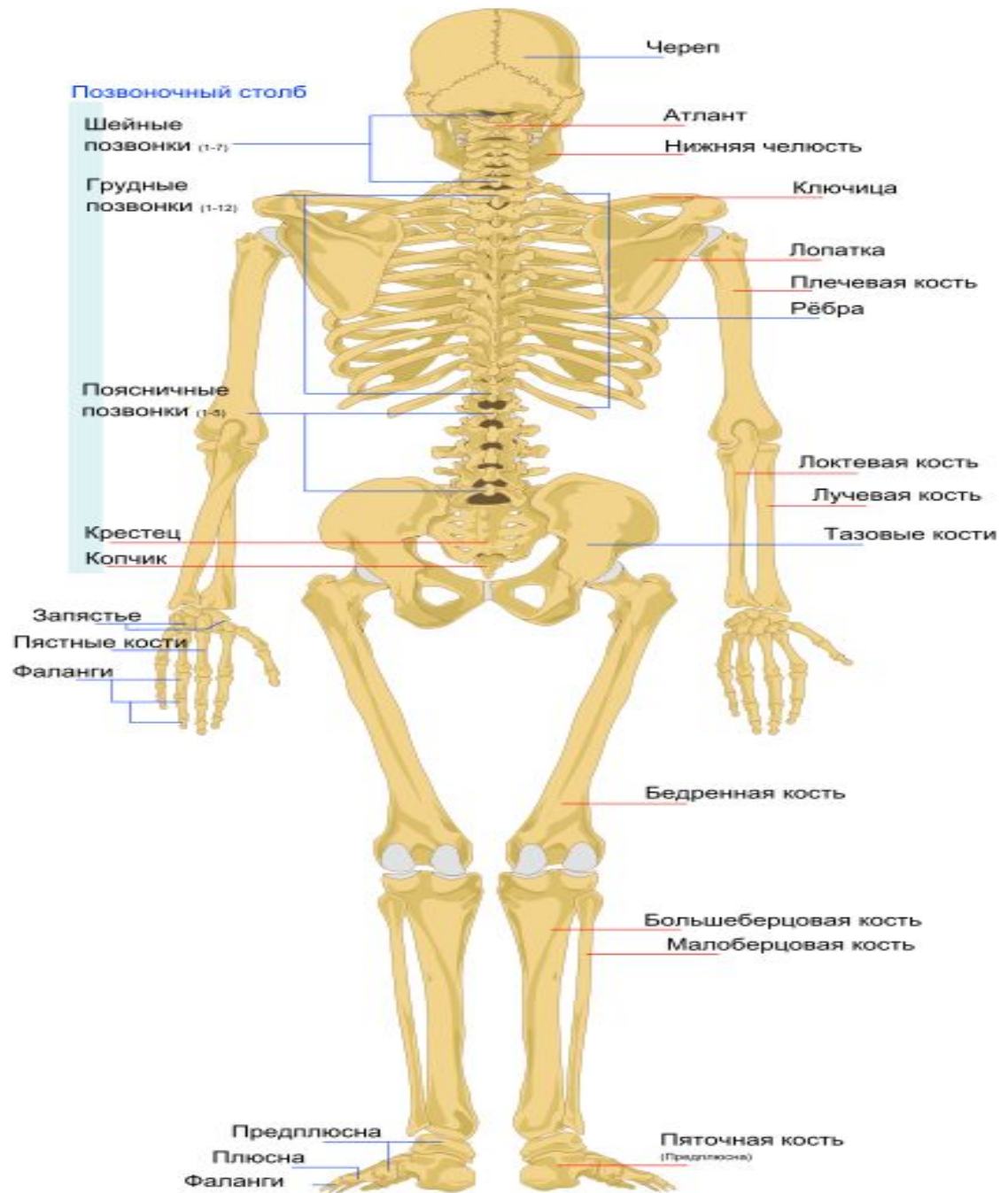
КОСТНАЯ, МЫШЕЧНАЯ, ПИЩЕВАРИТЕЛЬНАЯ,
ДЫХАТЕЛЬНАЯ, СОСУДИСТАЯ, НЕРВНАЯ, ОРГАНЫ
ЧУВСТВ, СИСТЕМЫ ЖЕЛЕЗ ВНУТРЕННЕЙ СЕКРЕЦИИ И
КОЖНАЯ.

СКЕЛЕТ ЧЕЛОВЕКА СОСТАВЛЯЕТ ВСЕ КОСТИ ЕГО ТЕЛА, А
ИХ БОЛЕЕ **200**.

В ТЕЛЕ НАСЧИТЫВАЕТСЯ БОЛЕЕ **300** МЫШЦ

В ТЕЛЕ ВЗРОСЛОГО ЧЕЛОВЕКА В СРЕДНЕМ СОДЕРЖИТСЯ
4-5 ЛИТРА КРОВИ.





Скелетные мышцы человека

Мышцы, поворачивающие и поддерживающие голову

Мышцы, поворачивающие и сгибающие туловище

Мышцы, сгибающие ногу



Жевательные мышцы

Мышцы, поворачивающие и сгибающие туловище

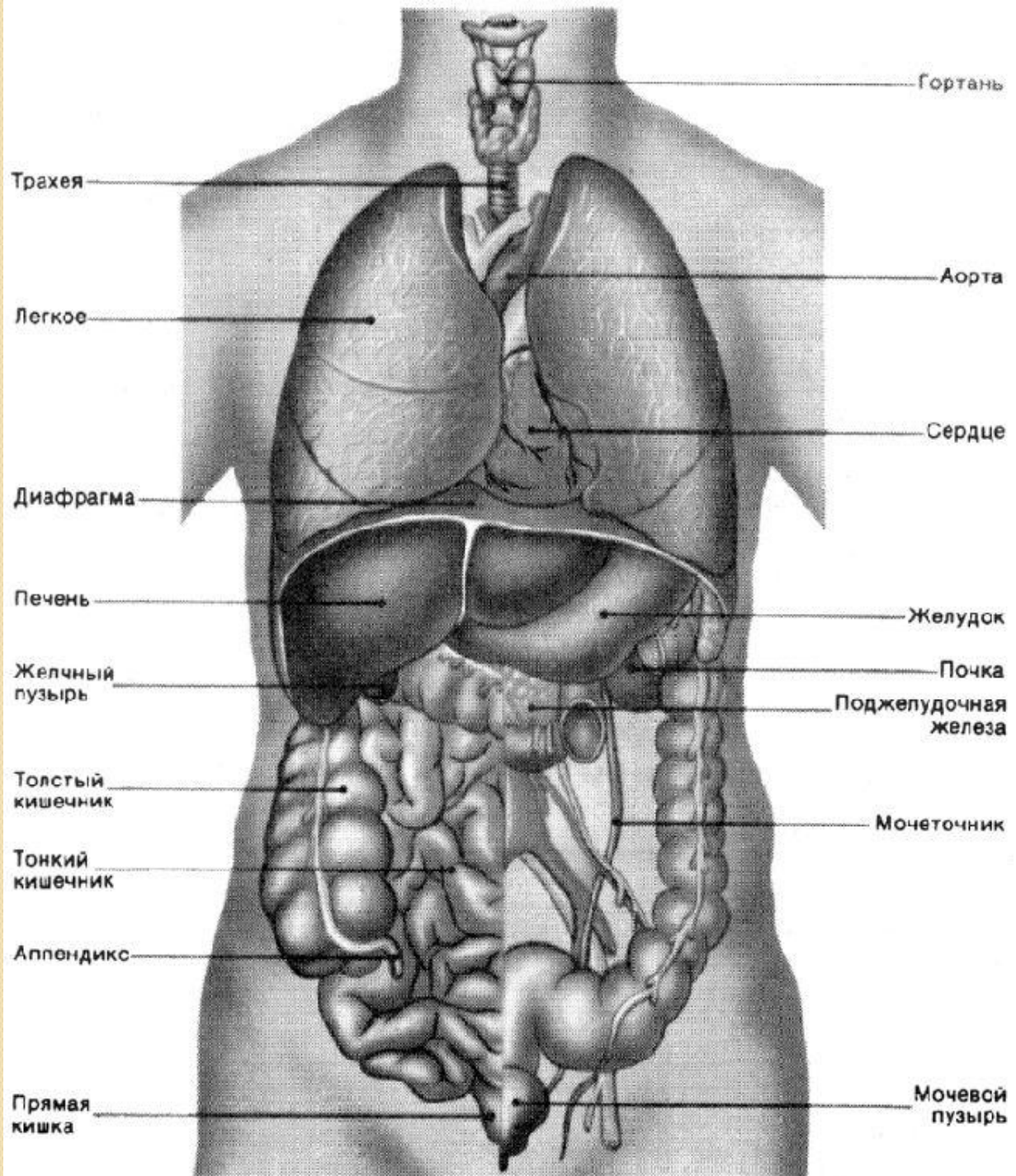


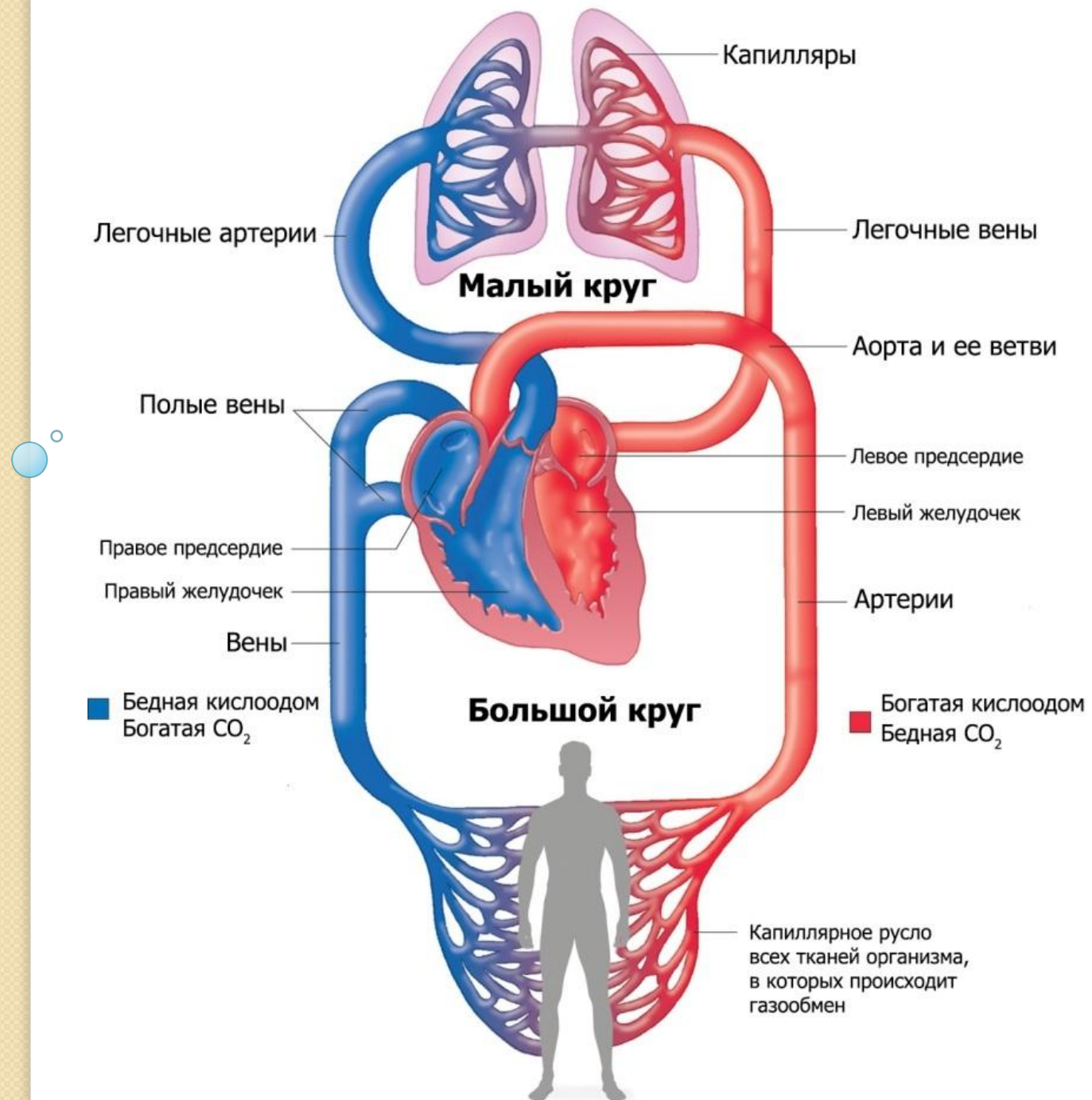
Мимические мышцы

Мышцы, поворачивающие голову

Мышцы, сгибающие и разгибающие руку

Мышцы, разгибающие ногу





Капилляры

Легочные артерии

Легочные вены

Малый круг

Аорта и ее ветви

Полые вены

Левое предсердие

Правое предсердие

Левый желудочек

Правый желудочек

Артерии

Вены

■ Бедная кислородом
Богатая CO₂

Большой круг

■ Богатая кислородом
Бедная CO₂

Капиллярное русло
всех тканей организма,
в которых происходит
газообмен

Содержимое автомобильной аптечки:

1. Средства для временной остановки кровотечения и перевязки ран.

- 1.1 Жгут кровоостанавливающий 1 шт.
- 1.2 Бинт марлевый медицинский нестерильный 5*5 2 шт.
- 1.3 Бинт марлевый медицинский нестерильный 5*10 2 шт.
- 1.4 Бинт марлевый медицинский нестерильный 7*14 1 шт.
- 1.5 Бинт марлевый медицинский нестерильный 5*7 2 шт.
- 1.6 Бинт марлевый медицинский стерильный 5*10 2 шт.
- 1.7 Бинт марлевый медицинский стерильный 7*14 1 шт.
- 1.8 Пакет перевязочный стерильный 1 шт.
- 1.9 Салфетки марлевые медицинские стерильные 1 уп.
- 1.10 Лейкопластырь бактерицидный 4 см х 10 см 2 шт.
- 1.11 Лейкопластырь бактерицидный 1,9 см х 7,2 см 10 шт.
- 1.12 Лейкопластырь рулонный 1х 250 1 шт

2. Средства для сердечно- легочной реанимации

- 2.1 устройство для проведения искусственного дыхания « Рот – Устройство- Рот» 1 шт.

3. Прочие средства.

- 3.1 Ножницы 1 шт.
- 3.2 Перчатки медицинские 1 пара
- 3.3 Рекомендации по применению аптечки первой помощи 1 шт.
- 3.4 Футляр 1 шт.



МЕДИЦИНСКАЯ АПТЕЧКА ВОДИТЕЛЯ

СРЕДСТВА ДЛЯ СЕРДЕЧНО-ЛЕГОЧНОЙ РЕАНИМАЦИИ ПРИ КЛИНИЧЕСКОЙ СМЕРТИ



Устройство для проведения искусственного дыхания "Рот-Устройство-Рот".
Трубка, один конец которого вводит в ротовую полость пострадавшего, через другой конец вдвывают воздух в легкие пострадавшего



Ножницы тупоконечные

СРЕДСТВА ЗАЩИТЫ РУК



Укомплектована в соответствии с приказом Минздравмедпрома РФ №325 от 20.08.96 г. в редакции приказа Минздравсоцразвития России №697н от 08.09.2009 г.
(Приказ вступает в силу с 01.07.2010г.)

СРЕДСТВА ДЛЯ ОСТАНОВКИ КРОВОТЕЧЕНИЯ, ОБРАБОТКИ И ПЕРЕВЯЗКИ РАН



Бинт марлевый не стерильный (5м x 5см)



Бинт марлевый не стерильный (5м x 10см)



Бинт марлевый не стерильный (7м x 14см)



Бинт марлевый не стерильный (5м x 7см)



Бинт марлевый стерильный (5м x 10см)



Бинт марлевый стерильный (7м x 14см)



Лейкопластырь бактерицидный (4см x 10см)



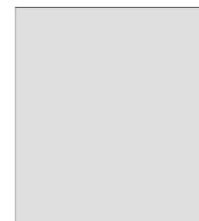
Лейкопластырь бактерицидный (1,9см x 7,2см)



Лейкопластырь 1x250



салфетки марлевая медицинская стерильная 16см x 14см.



пакет перевязочный стерильный



Жгут кровоостанавливающий