



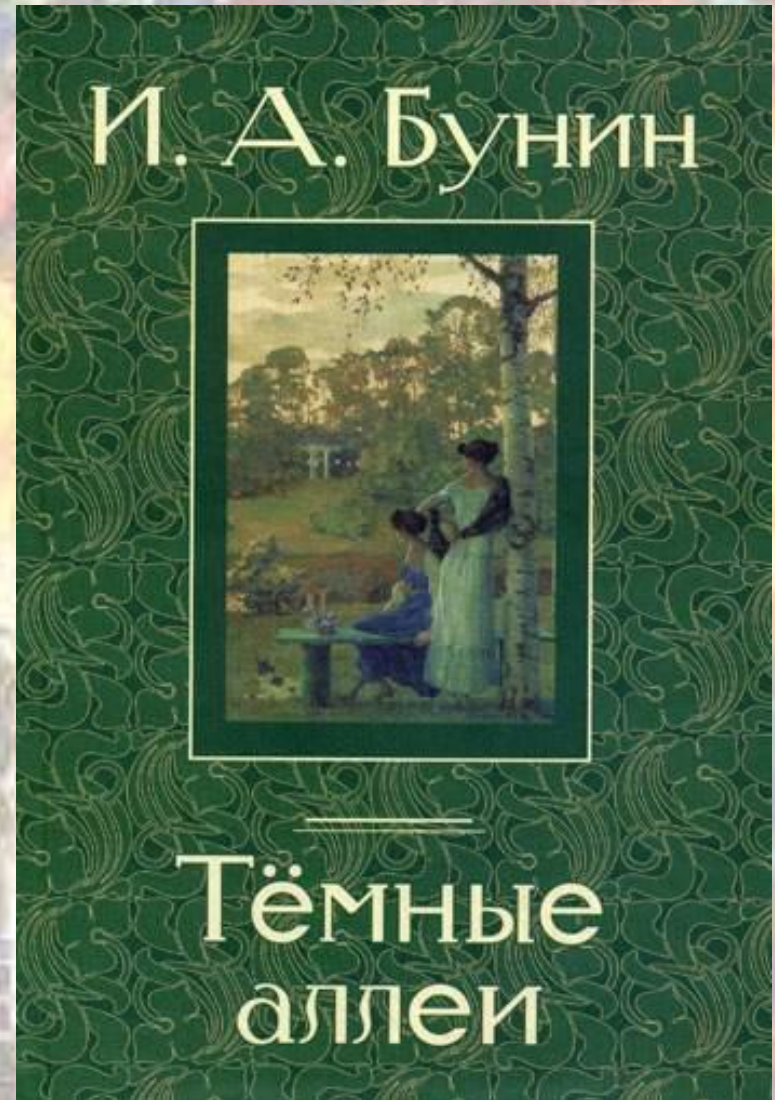
И.А.Бунин

«Темные аллеи»

**Как, господи, благодарить Тебя
за все, что в мире этом
Ты дал мне видеть и любить...**

В теме любви Бунин раскрывается как человек удивительного таланта, тонкий психолог, умеющий передать состояние души, раненной любовью.

Писатель не избегает сложных, откровенных тем, изображая в своих рассказах самые интимные человеческие переживания.



За границей, уже в преклонном возрасте, И.А. Бунин создал цикл *«Темные аллеи»*. Этот цикл был написан во время Второй мировой войны, когда семья Буниных оказалась в крайне бедственном положении.

Все произведения этого сборника – о любви. Это можно подтвердить словами М. Рощина:

«Темные аллеи» подобны дневнику, столь они личны, в каждом «приключении» виден автор. Любовь прекраснее всего в первой, начальной ее стадии, достигнутое оборачивается печальным, бытовым, тленным – смерть настигает ее почти мгновенно, в самом расцвете, а при той концентрации жизни, которую удается создать Бунину, любовь вместе с жизнью доводится до космической плотности».

И. А. Бунин много писал о любви, ее трагедиях и редких мгновениях настоящего счастья. Эти произведения отмечены необыкновенной поэтизацией человеческого чувства, в них раскрылось чудесное дарование писателя, его способность проникать в интимные глубины сердца, с их неизведанными и непознанными законами.



Любовь здесь изображается как самое прекрасное, самое высокое чувство. В каждом из рассказов ("Темные аллеи", "Руся", "Антигона", "Таня", "В Париже", "Галя Ганская", "Натали", "Чистый понедельник"; "Солнечный удар") показан момент высочайшего торжества любви.



Рассказы





**Рассказ «Холодная
осень»(май 1944г.)**

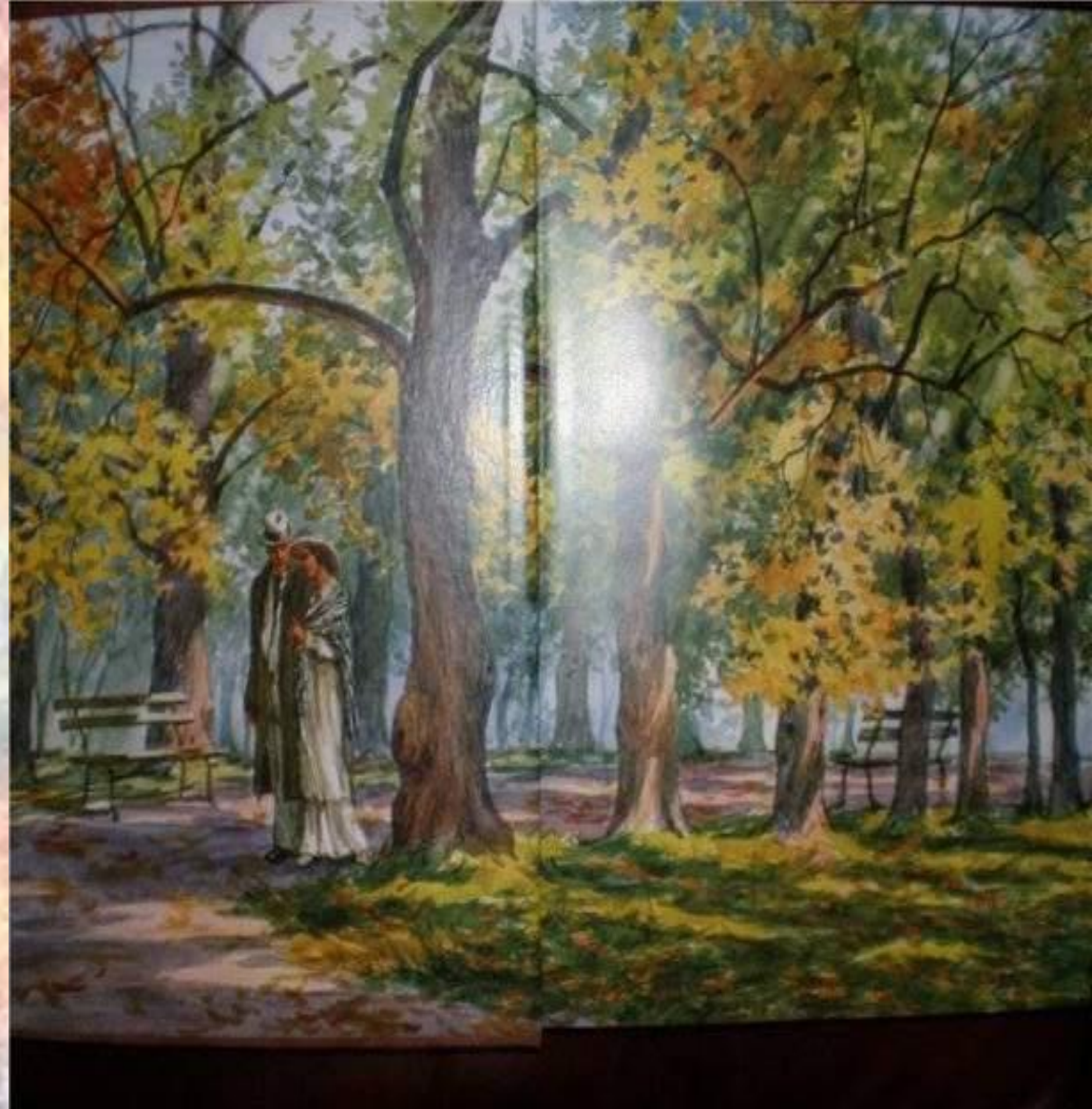
«Очень самого
трогает “Холодная
осень”».



1. Определите **тему, идею** рассказа.
2. Назовите главных героев.
3. С какими **историческими событиями** связан сюжет рассказа?
4. Почему Бунин не описывает саму войну, а мы узнаем о ней лишь по деталям? На чем со-
повествование?

Осмысление содержания

1. Попробуйте передать содержание рассказа в 3-4 предложениях.
2. От чьего лица ведется рассказ?
3. Какова композиция?



Композиция

Сюжет произведения довольно простой. Все события излагаются последовательно, одно за другим.

Рассказ ведётся от лица героини, что придаёт произведению субъективный окрас и делает его в то же время непредвзятым, точным по выражению чувств, испытываемых героями.

Композиция

- Открывается рассказ предельно краткой **экспозицией**: здесь мы узнаём о времени, когда происходили основные события, немного о героях повествования. В качестве завязки выступает убийство Фердинанда и тот момент, когда отец героини приносит в дом газеты и сообщает о начале войны. Очень плавно Бунин подводит нас к **развязке**, которая заключена в одном предложении:
- Убили его (какое странное слово!) через месяц, в Галиции.



Я посмотрела, и он обнял меня в моей швейцарской накидке. Я отвела от лица пуховый платок, слегка отклонила голову, чтобы он поцеловал меня. Поцеловав, он посмотрел мне в лицо.

- Как блестят глаза, - сказал он. - Тебе не холодно? Воздух совсем зимний. Если меня убьют, ты все-таки не сразу забудешь меня?

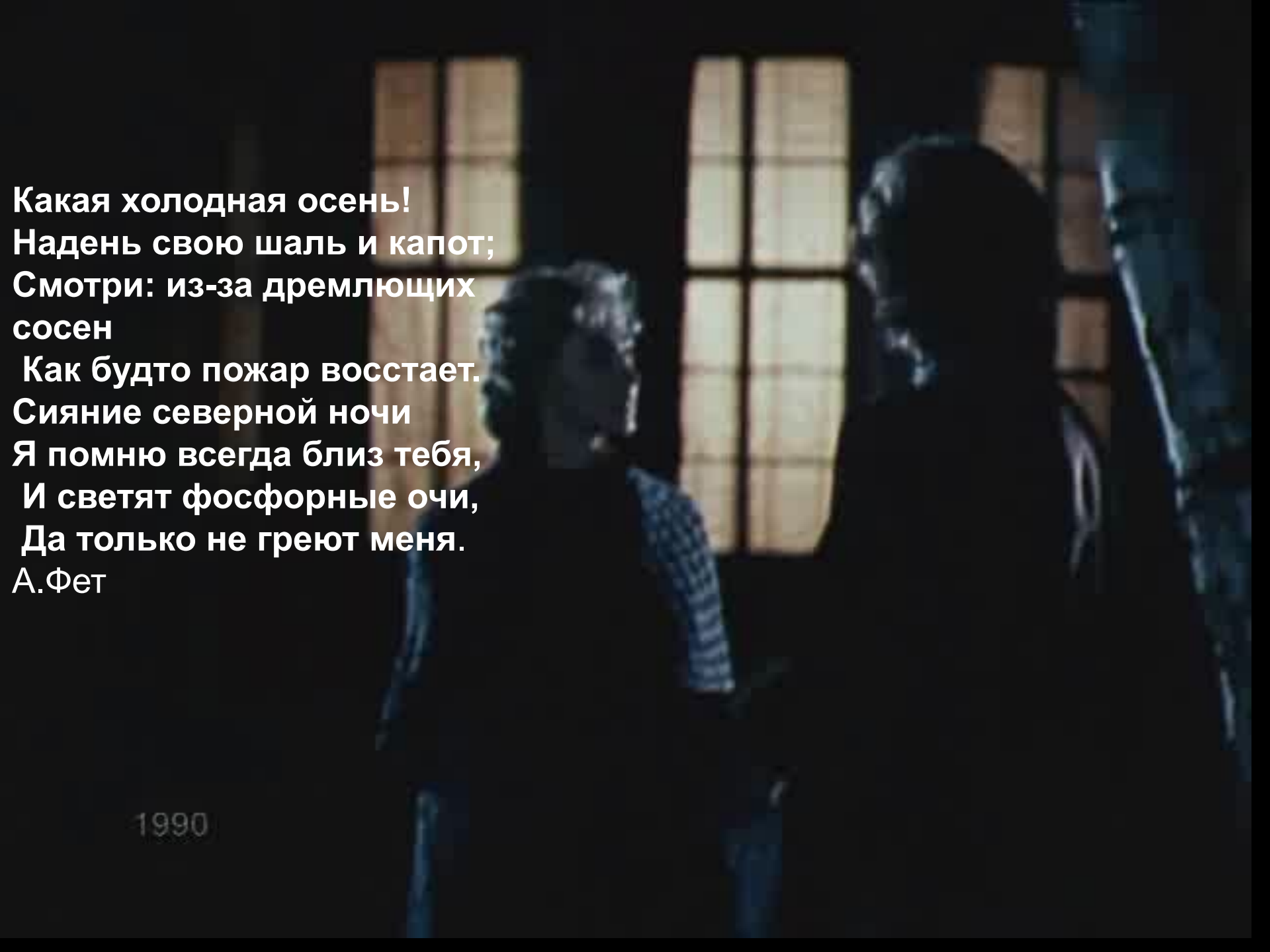
Я подумала: "А вдруг правда убьют, и неужели я все-таки забуду его в какой-то короткий срок - ведь все в конце концов забывается?" И поспешно ответила, испугавшись своей мысли:

- Не говори так! Я не переживу твоей смерти! Он, помолчав, медленно выговорил:

- Ну что ж, если убьют, я буду ждать тебя там. Ты поживи, порадуйся на свете, потом приходи ко мне.

Композиция

Последующее повествование является уже **эпилогом** (рассказ о дальнейшей жизни рассказчицы): проходит время, уходят из жизни родители героини, она живет в Москве, выходит замуж, переезжает в Екатеринодар. После смерти мужа скитается по Европе с дочкой его племянника, который вместе с женой укатил к Врангелю и пропал без вести. И вот теперь, когда рассказывается её история, она живет одна в Ницце, вспоминая тот холодный осенний вечер.



**Какая холодная осень!
Надень свою шаль и капот;
Смотри: из-за дремлющих
сосен
Как будто пожар восстает.
Сияние северной ночи
Я помню всегда близ тебя,
И светят фосфорные очи,
Да только не греют меня.
А.Фет**

1990

- *Смотри – меж чернеющих сосен*
- *Как будто пожар восстает...*

- *Зачем Бунин изменил эпитет Фета?*



На сколько частей можно разделить рассказ?

внутреннее время рассказа можно разделить на три части:

- 1.«прошлое первое» (холодная осень),
- 2.«прошлое второе» (тридцать лет дальнейшей жизни)
- 3.и настоящее (проживание в Ницце, время рассказывания).

«Первое прошлое» заканчивается сообщением о смерти героя. Здесь время словно обрывается и мы переносимся в настоящее:

И вот прошло с тех пор целых тридцать лет.

- В этом месте рассказ делится на **две части**, резко противопоставленные друг другу:
 - 1.холодный осенний вечер и «жизнь без него», казавшаяся такой невозможной. Потом хронология времени восстанавливается.
 2. А слова героя «Ты поживи, порадуйся на свете, потом приходи ко мне...» в конце рассказа как бы возвращают нас к той холодной осени, о которой говорится в начале.



Описание одного осеннего вечера

Описание дальнейшей жизни героини

Рассказ об одном — самом главном — вечере из жизни героини занимает в рассказе Бунина в 1,5 раза больше места, чем рассказ о последующих 30 годах жизни в эмиграции.

Счастлива ли героиня?



- Отречение от своих желаний, служение другим во искупление того, что было сделано ими не так
- Горечь от опустошённости и ненужности своей жизни, но вера в то, что где-то там, наверху, её по-прежнему любит жених



Описание воспитанницы главной героини:

...стала совсем француженкой ...

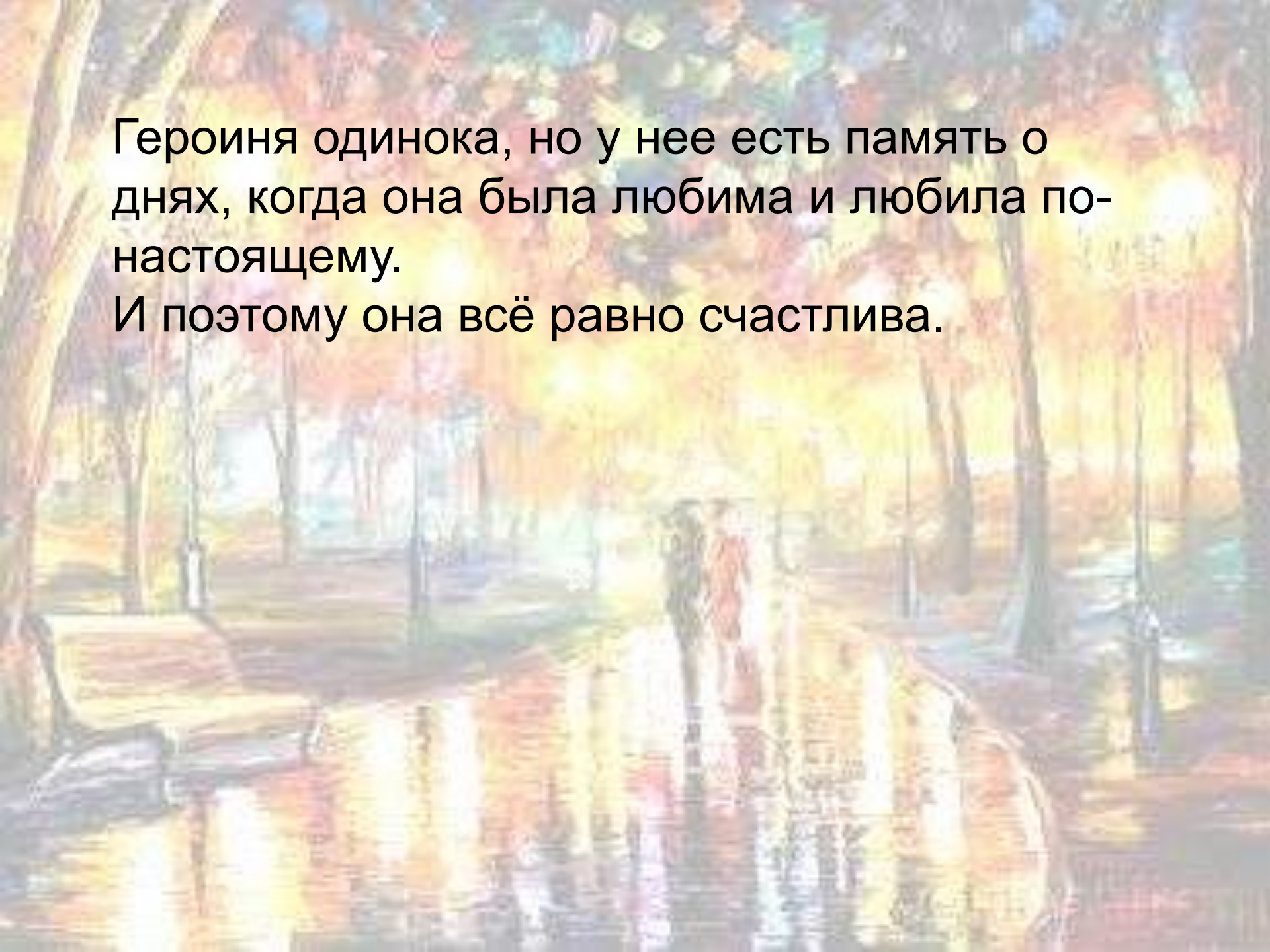
...очень миленькой и совершенно равнодушной ко мне ...

...холеными ручками с серебряными ноготками
завертывала коробки в атласную бумагу и завязывала
их золотыми шнурочками..

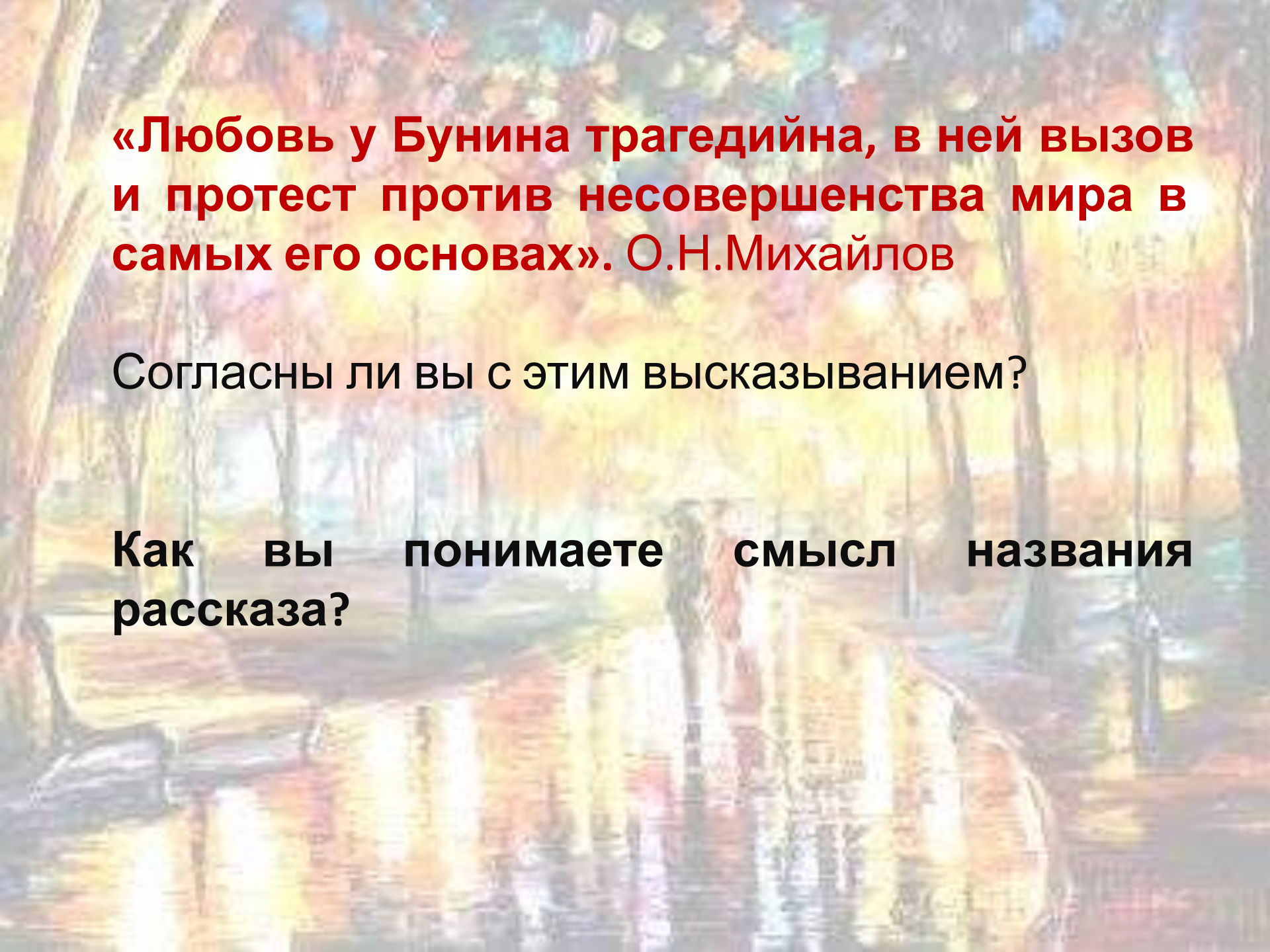
Что говорит такое описание о характере воспитанницы?



«...что же все-таки было в моей жизни? ... только тот холодный осенний вечер. Остальное ненужный сон. И я верю, горячо верю: где-то там он ждет меня — с той же любовью и молодостью, как в тот вечер».

A painting of a park path in autumn. The path is paved and leads through trees with vibrant autumn foliage in shades of orange, red, and yellow. A person is walking away from the viewer down the path. The scene is captured with soft, painterly brushstrokes, creating a sense of atmosphere and light. The overall mood is contemplative and nostalgic.


Героиня одинока, но у нее есть память о
днях, когда она была любима и любила по-
настоящему.
И поэтому она всё равно счастлива.

An impressionistic painting of a forest path. The scene is filled with vibrant, warm colors like yellows, oranges, and reds, suggesting autumn foliage. The brushstrokes are visible and textured, creating a sense of light and atmosphere. The path leads through tall, thin trees, and the overall mood is serene and contemplative.

«Любовь у Бунина трагедийна, в ней вызов и протест против несовершенства мира в самых его основах». О.Н.Михайлов

Согласны ли вы с этим высказыванием?

Как вы понимаете смысл названия рассказа?



Что такое любовь, по мнению Бунина?

«Счастья в жизни нет, есть
только зарницы его, — цените
их, живите ими».

Лев Николаевич Толстой

An impressionistic painting of a park path in autumn. The scene is filled with warm, vibrant colors of yellow, orange, and red, reflecting the fallen leaves. A couple is walking away from the viewer down the path, their figures slightly blurred. The brushstrokes are visible and expressive, creating a soft, atmospheric effect. The path is flanked by trees with colorful foliage, and a bench is visible on the left side.

Рефлексия

Попробуйте написать синквейн
«Любовь».

Д/З написать отзыв о рассказе

Источники:

1. Бунин, И.А. Несрочная весна: Стихотворения. Избранная проза. — М.: Школа-Пресс, 1994.

2. Фон презентации:

<http://www.babyblog.ru/community/post/kartinki/880734>

