



# Смоленская область

---

Выполнила студентка 4 курса  
группы 41-ЕМН  
Чебаненко Алёна Сергеевна

# Содержание

---

- Географическое положение Смоленской области
- Административно-территориальное устройство
- местное самоуправление
- Население
- Экономика
- Промышленность
- Сельское хозяйство
- Образование
- Исполнительная власть
- Законодательная власть
- Судебная власть

# Географическое положение Смоленской области

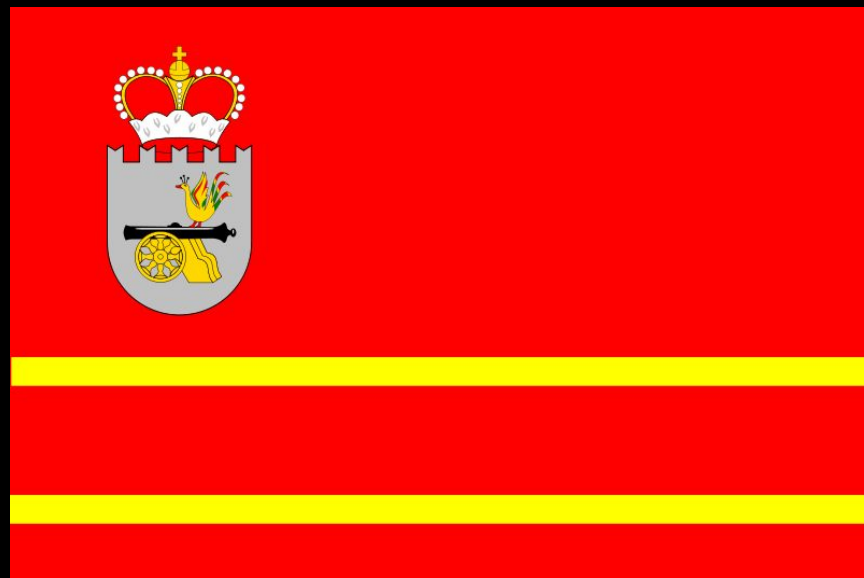
Площадь — 49 779 км<sup>2</sup>.

Население — 964 791 чел.



■ Герб

■ Флаг



- **Смоленская область** (Смоленщина) - субъект Российской Федерации, входит в состав Центрального федерального округа.
  - Областной центр - город Смоленск.
- 



- **Граничит** с Московской, Калужской, Брянской, Псковской и Тверской областями России, а также с Могилёвской и Витебской областями Белоруссии.
- Образована 27 сентября 1937 года на территории Западной области.



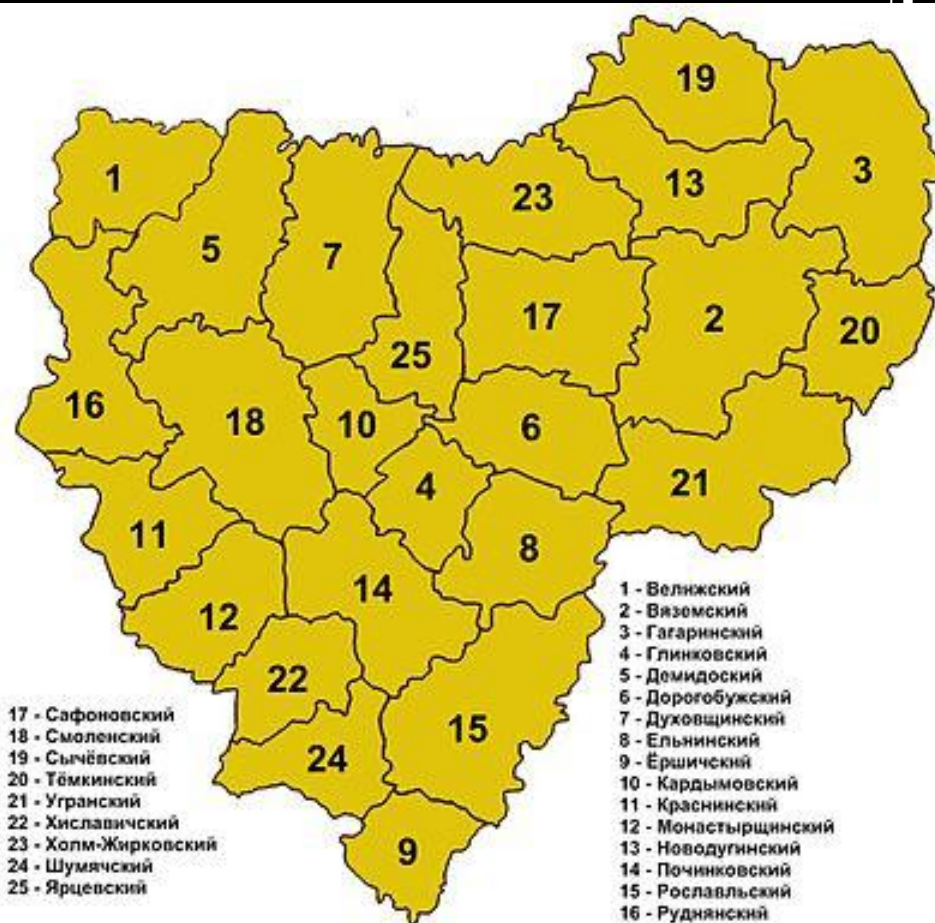
# Административно-территориальное устройство

С 2006 года на территории области существуют 350 муниципальных образований, из них:

- 2 городских округа (Смоленск, Десногорск),
- 25 муниципальных районов,
- 23 городских поселений,
- 300 сельских поселений.

## Муниципальные районы

- Велижский, Вяземский,
- Гагаринский, Глинковский,
- Демидовский, Дорогобужский,
- Духовщинский, Ельнинский,
- Ершичский,
- Кардымовский, Краснинский,
- Монастырщинский, Новодугинский,
- Починковский,
- Рославльский, Руднянский,
- Сафоновский, Смоленский,
- Сычёвский, Тёмкинский,
- Угранский, Хиславичский,
- Холм-Жирковский, Шумячский,
- Ярцевский



# Местное самоуправление

## Полномочия Смоленской областной Думы по координации деятельности органов местного самоуправления

---

- Сбор информации, обобщение и анализ вопросов, решаемых представительными органами муниципальных образований
- Организация взаимодействия между представительными органами муниципальных образований
- Изучение опыта работы органов местного самоуправления и на его основе разработка методических рекомендаций
- Организация научно-практических конференций, семинаров по вопросам местного самоуправления

**Малашенков Артем Сергеевич**

Депутат Смоленской областной Думы

Председатель регионального совета Смоленского регионального отделения Общероссийской общественной организации "Всероссийский Совет местного самоуправления"



**Балалаев Вячеслав Ефимович**

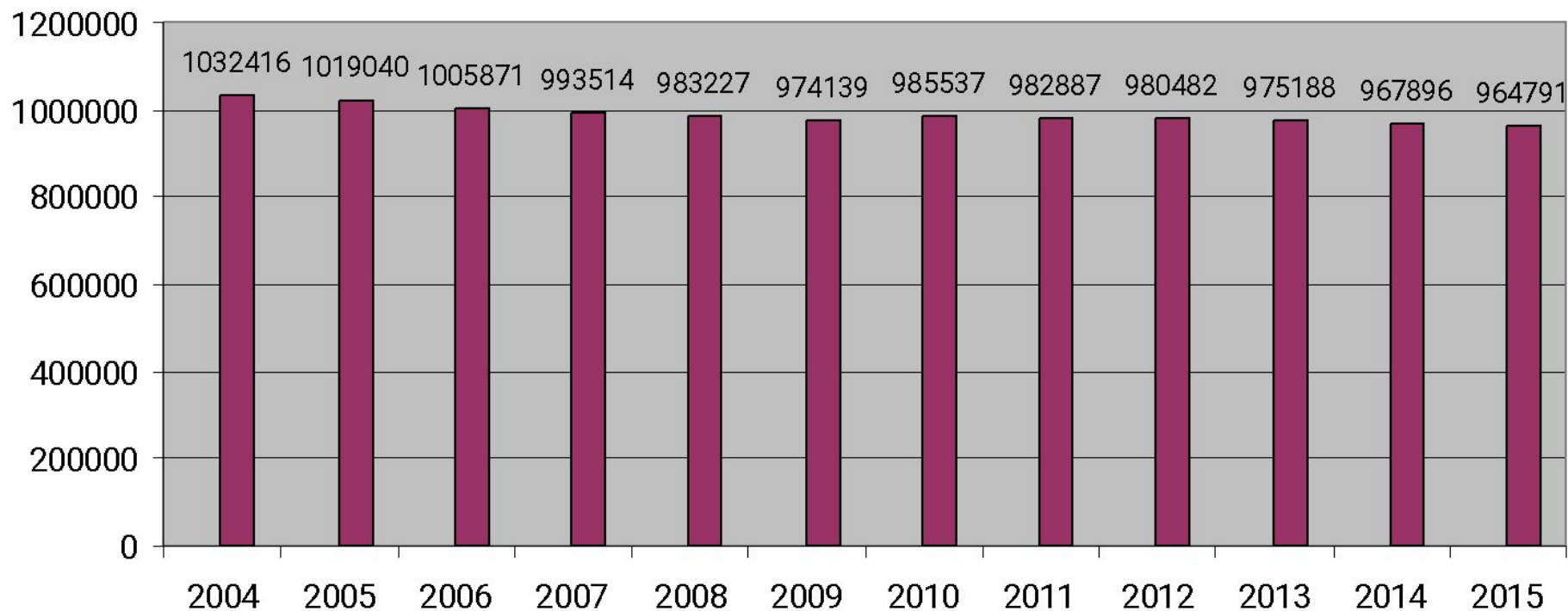
Глава муниципального образования "Сафоновский район"  
Смоленской области



Председатель Совета муниципальных образований  
Смоленской области

# Население

2004	2005	2006	2007	2008	2009	2010
↘1 032 416	↘1 019 040	↘1 005 871	↘993 514	↘983 227	↘974 139	↗985 537
2011	2012	2013	2014	2015		
↘982 887	↘980 482	↘975 188	↘967 896	↘964 791		





Смоленск

↘330 049<sup>1</sup>

Вязьма

↘54 269<sup>1</sup>

Рославль

↘51 775<sup>1</sup>

Ярцево

↘46 219<sup>1</sup>

Сафоново

↘43 477<sup>1</sup>

Десногорск

↘28 517<sup>1</sup>

Верхнеднепровский

↘12 242<sup>1</sup>

Дорогобуж

↘10 168<sup>1</sup>

Рудня

↘9652<sup>1</sup>

Ельня

↘9463<sup>1</sup>

Починок

↗8684<sup>1</sup>

Сычёвка

↗8246<sup>1</sup>

Велиж

↘7078<sup>1</sup>

Демидов

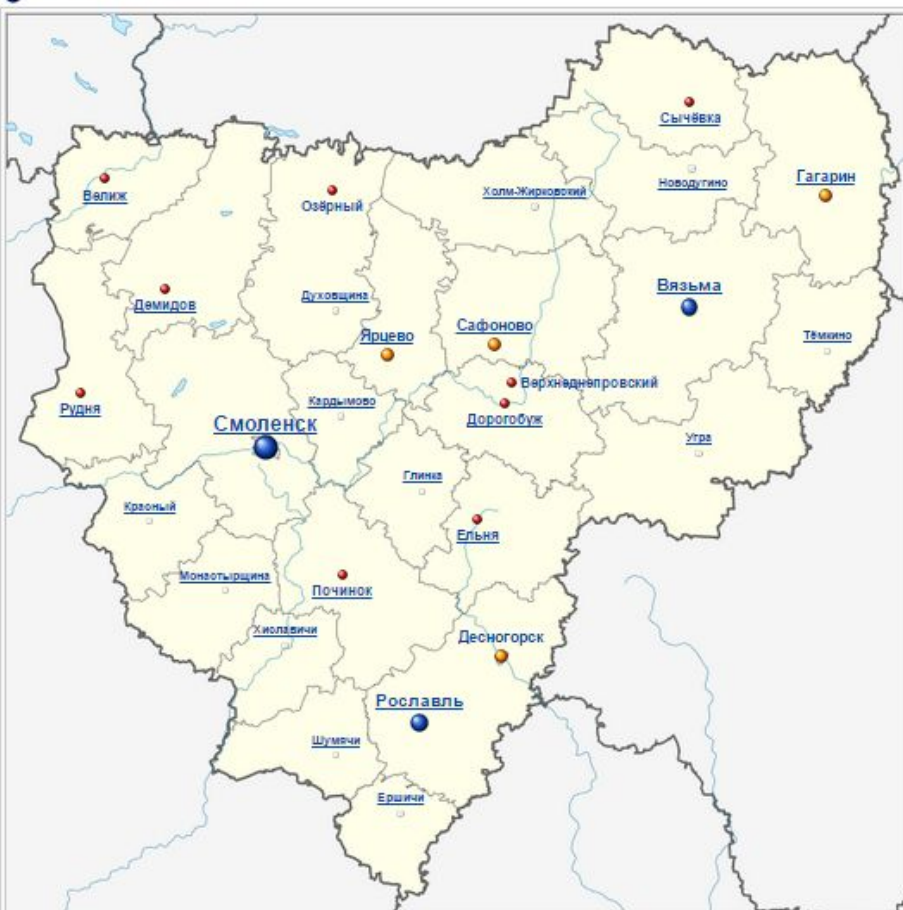
↘6585<sup>1</sup>

Озёрный

↘5519<sup>1</sup>

## Населённые пункты с численностью населения более 5 тысяч человек

- менее 5000 чел. (только районные центры)
- от 5 000 до 20 000 чел.
- от 20 000 до 50 000 чел.
- свыше 50 000 чел.



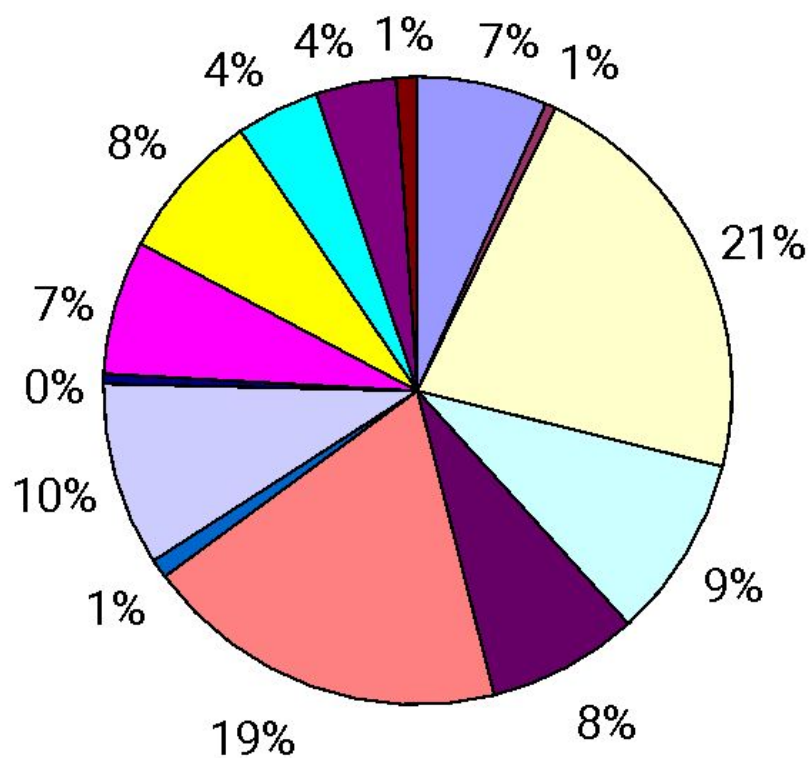
# Экономика

**Валовой региональный продукт Смоленской области** в 2012 году составил 201 млрд рублей, **ВРП** на душу населения — 206 тыс. рублей.

**Структура ВРП региона** (по данным за 2012 год):

- Сельское хозяйство, охота и лесное хозяйство — 6,6 %;
- Добыча полезных ископаемых — 0,5 %;
- Обрабатывающие производства — 21,9 %;
- Производство и распределение электроэнергии, газа и воды — 9,4 %;
- Строительство — 7,8 %;
- Оптовая и розничная торговля — 18,7 %;
- Гостиницы и рестораны — 1 %;
- Транспорт и связь — 9,5 %;
- Финансовая деятельность — 0,4 %;
- Операции с недвижимым имуществом, аренда и предоставление услуг — 6,9 %;
- Государственное управление, обеспечение военной безопасности и социальное страхование — 7,8 %;
- Образование — 4,1 %;
- Здравоохранение и предоставление социальных услуг — 4,4 %;
- Предоставление прочих коммунальных, социальных и персональных услуг — 1 %.

# Структура ВРП региона

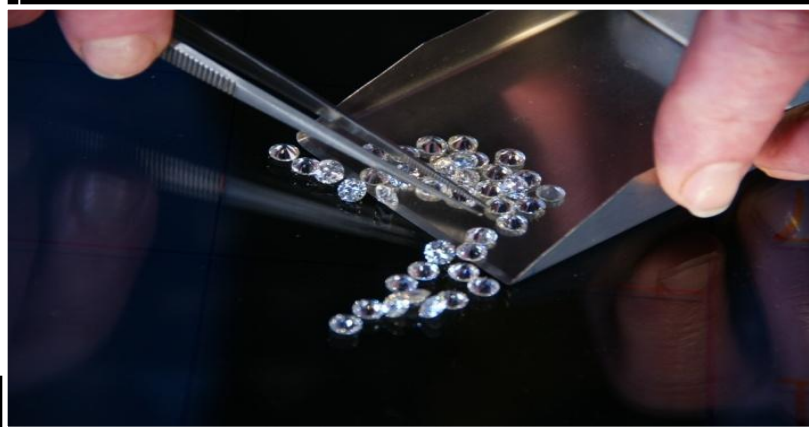


- Сельское хозяйство, охота и лесное хозяйство
- Добыча полезных ископаемых
- Обрабатывающие производства
- Производство и распределение электроэнергии, газа и воды
- Строительство
- Оптовая и розничная торговля
- Гостиницы и рестораны
- Транспорт и связь
- Финансовая деятельность
- Операции с недвижимым имуществом, аренда и предоставление услуг
- Государственное управление, обеспечение военной безопасности и социальное страхование
- Образование
- Здравоохранение и предоставление социальных услуг
- Предоставление прочих коммунальных, социальных и персональных услуг

# Крупнейшие предприятия – экспортеры

---

ОАО «ДОРОГОБУЖ» – производство минеральных удобрений



ОАО «ПО «КРИСТАЛЛ» - один из крупнейших в мире производителей бриллиантов

# Промышленное производство

## Машиностроительный комплекс

Машиностроительный комплекс региона объединяет более 200 предприятий, на которых трудится более 35 тысяч человек.



В его состав входят предприятия:

- транспортного машиностроения
- энергетического машиностроения
- приборостроения и электротехники





# Пищевая промышленность

---

Производство пищевых продуктов,  
включая напитки:

- 8 маслозаводов
- 16 молокозаводов
- 3 молочно-консервных комбината
- 2 мясокомбината
- 3 предприятия, производящие  
алкогольную продукцию





# Развитие лесной и деревообрабатывающей промышленности

- Общий запас древесины в Государственном лесном фонде – 295 млн.куб.метров.
- Запас спелых и перестойных лесов – 57 млн.куб. метров.
- Допустимый объем лесопользования спелых и перестойных лесов – 4,6 млн.куб. метров в год.



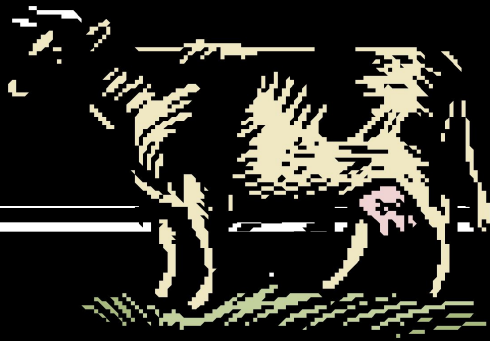
ООО «ЭГГЕР ДРЕВПРОДУКТ ГАГАРИН» -  
производство древесно-стружечных плит  
(ДСП)

ОАО «Игоревский деревообрабатывающий  
комбинат» - реализует инвестиционный проект по  
строительству завода МДФ на условиях  
государственно-частного партнерства за счет  
средств Инвестиционного фонда РФ



# Сельское хозяйство

- Ведущая отрасль сельского хозяйства — животноводство (более 55 % стоимости продукции отрасли) молочно-мясного направления. поголовье крупного рогатого скота составляет около 725 тыс. голов, в том числе 290 тыс. коров.
- Птицеводство концентрируется на крупных птицефабриках, расположенных в пригородной зоне областного центра (АО «Сметанино», АО «Пригорское», Дивинская птицефабрика).



- Сельскохозяйственные угодья области занимают 1,75 млн га (1 % площади сельхозугодий РФ) или 35,2 % её территории. 1,3 млн га приходится на пашню, в южных районах распаханность достигает 70 %.
- Растениеводство области специализируется на кормовых (44 % посевных площадей) и зерновых (45 %) культурах, производстве льна, картофеля и овощей. Под зерновыми занято 595 тыс. га.

# Образование

## Основные образовательные учреждения:

- Смоленский филиал Московского энергетического института
- Смоленский филиал Московского университета МВД России
- Смоленский гуманитарный университет
- Смоленский государственный университет
- Смоленская государственная медицинская академия
- Смоленская государственная сельскохозяйственная академия
- Военная академия войск ПВО ВС РФ
- Смоленский государственный институт физической культуры
- Смоленский государственный институт искусств
- Смоленская православная духовная семинария
- Смоленский колледж легкой промышленности и индустрии моды





# Исполнительная власть

- Губернатор Смоленской области координирует и контролирует деятельность Представительства Администрации Смоленской области при Правительстве Российской Федерации, Департамента Смоленской области по осуществлению контроля и взаимодействию с административными органами, Правового департамента Смоленской области, Департамента инвестиционного развития Смоленской области.

Алексей Владимирович  
Островский



**Заместитель Губернатора Смоленской области  
руководитель Аппарата Администрации  
Смоленской области ЛеВ Влатонов возглавляет  
Аппарат администрации Смоленской области.**



**Заместитель Губернатора Смоленской области Илона  
Кротова координирует и контролирует деятельность  
Департамента Смоленской области по внутренней  
политике.**



**Заместитель Губернатора Смоленской области Игорь  
Скобелев координирует и контролирует деятельность:**

- Департамента бюджета и финансов Смоленской области;
- Департамента экономического развития Смоленской области;
- Департамента имущественных и земельных отношений Смоленской области;
- Департамента Смоленской области по сельскому хозяйству и продовольствию;
- Главного управления Смоленской области по регулированию контрактной системы;
- Главного управления ветеринарии Смоленской области.



- **Заместитель Губернатора Смоленской области Ольга Окунева** координирует и контролирует деятельность:
  - - Департамента Смоленской области по социальному развитию;
  - - Департамента Смоленской области по здравоохранению;
  - - Департамента Смоленской области по образованию, науке и делам молодежи;
  - - Департамента Смоленской области по культуре и туризму.



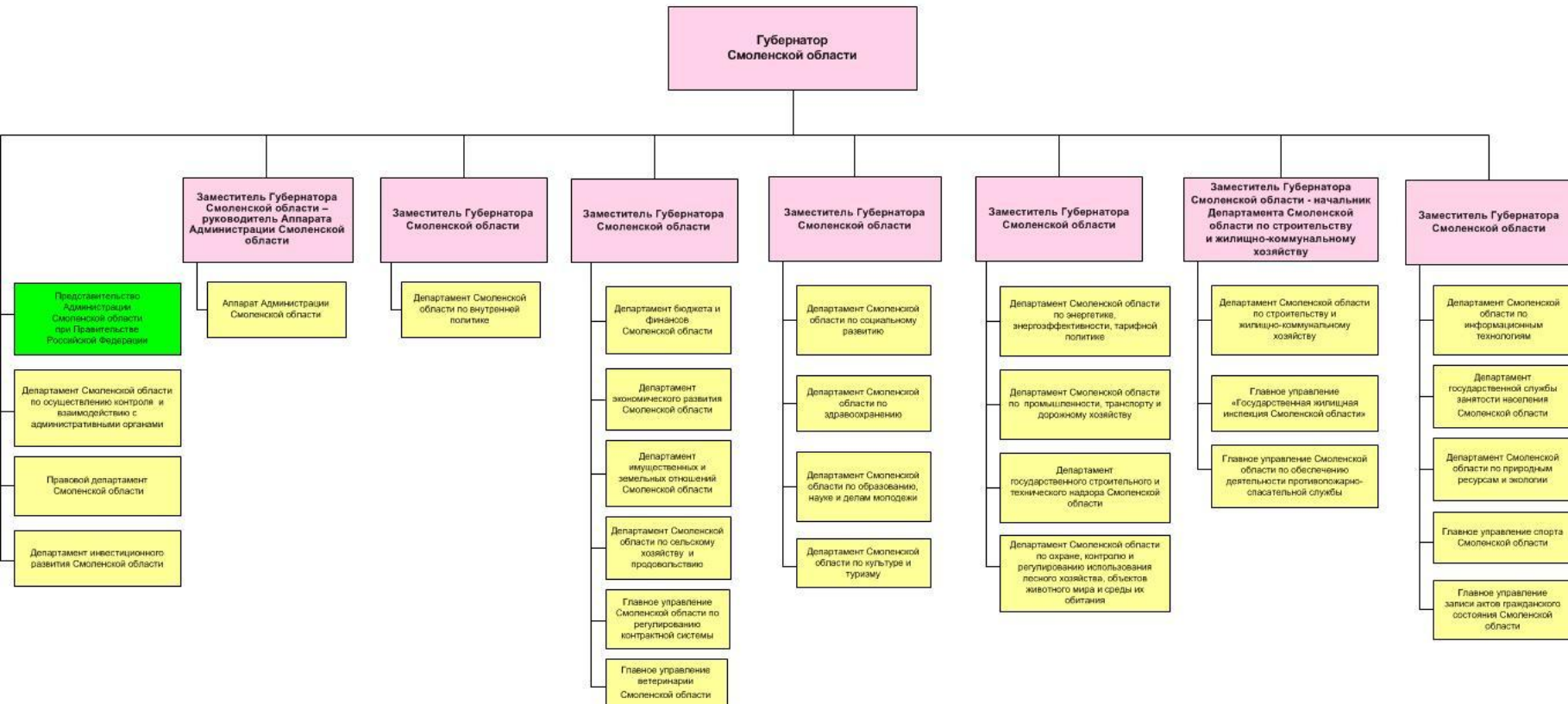
- **Заместитель Губернатора Смоленской области Николай Кузнецов** координирует и контролирует деятельность:
  - - Департамента Смоленской области по информационным технологиям;
  - - Департамента государственной службы занятости населения Смоленской области;
  - - Департамента Смоленской области по природным ресурсам и экологии;
  - - Главного управления спорта Смоленской области;
  - - Главного управления записи актов гражданского состояния Смоленской области.





**ГРАФИЧЕСКОЕ ИЗОБРАЖЕНИЕ  
распределения обязанностей между  
заместителями Губернатора Смоленской области**

Приложение  
к распределению обязанностей между  
заместителями Губернатора Смоленской  
области



# Законодательная власть

- Смоленская областная Дума является постоянно действующим высшим и единственным органом законодательной власти Смоленской области.
- Смоленская областная Дума состоит из 48 депутатов.
- Смоленская областная Дума самостоятельно решает вопросы организационного, правового, информационного, материально-технического и финансового обеспечения своей деятельности.



**Председатель  
Смоленской  
областной Думы  
Игорь Васильевич  
Ляхов**

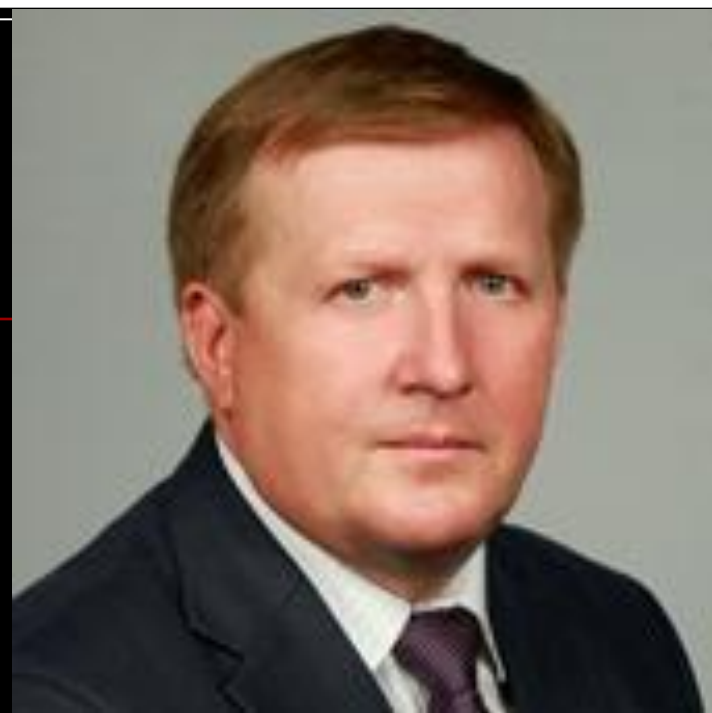


# Судебная власть

- Смоленский областной суд, районные суды, арбитражный суд Смоленской области, другие суды образуются и осуществляют свою деятельность на территории Смоленской области в соответствии с Конституцией Российской Федерации, Федеральным конституционным законом "О судебной системе Российской Федерации", иными федеральными законами.



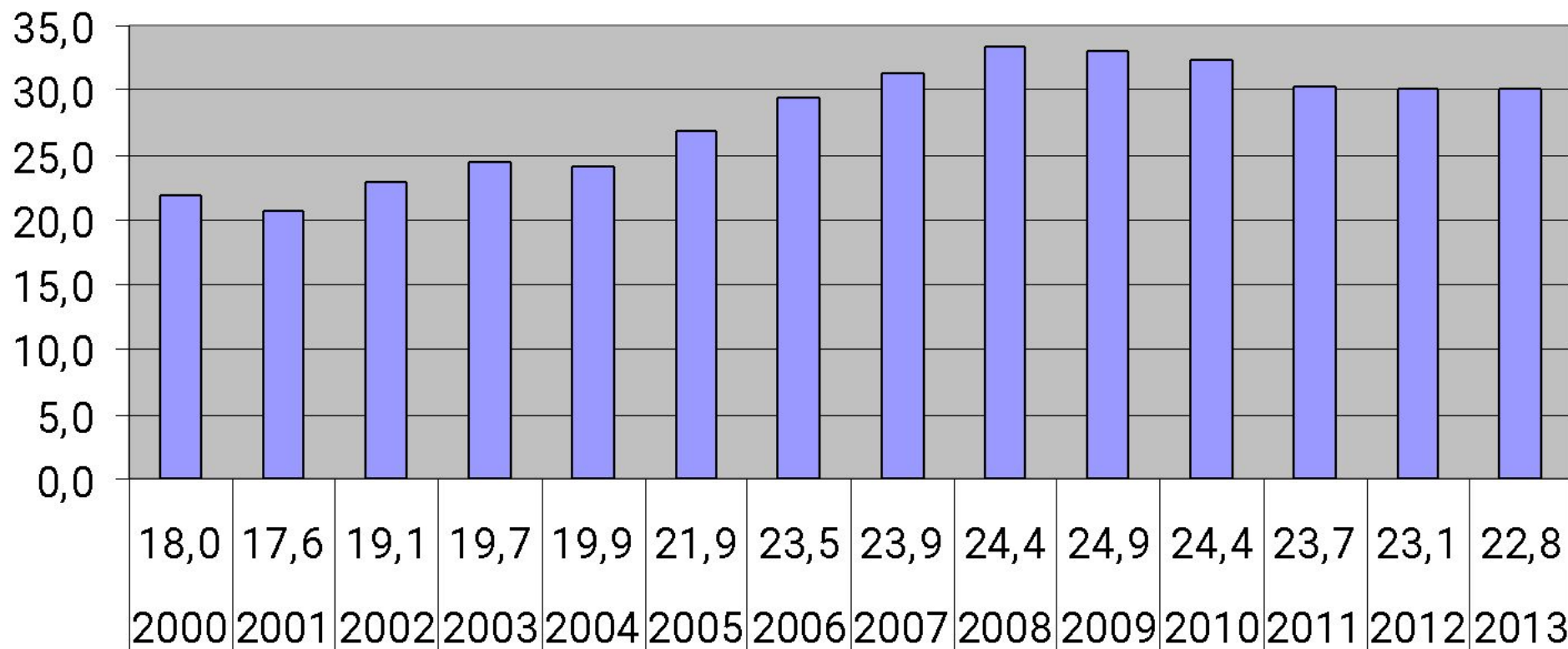
- Шурыгин Сергей Дмитриевич  
Председатель Арбитражного суда  
Смоленской области



**Владимир Войтенко,  
Председатель Смоленского  
областного суда.**



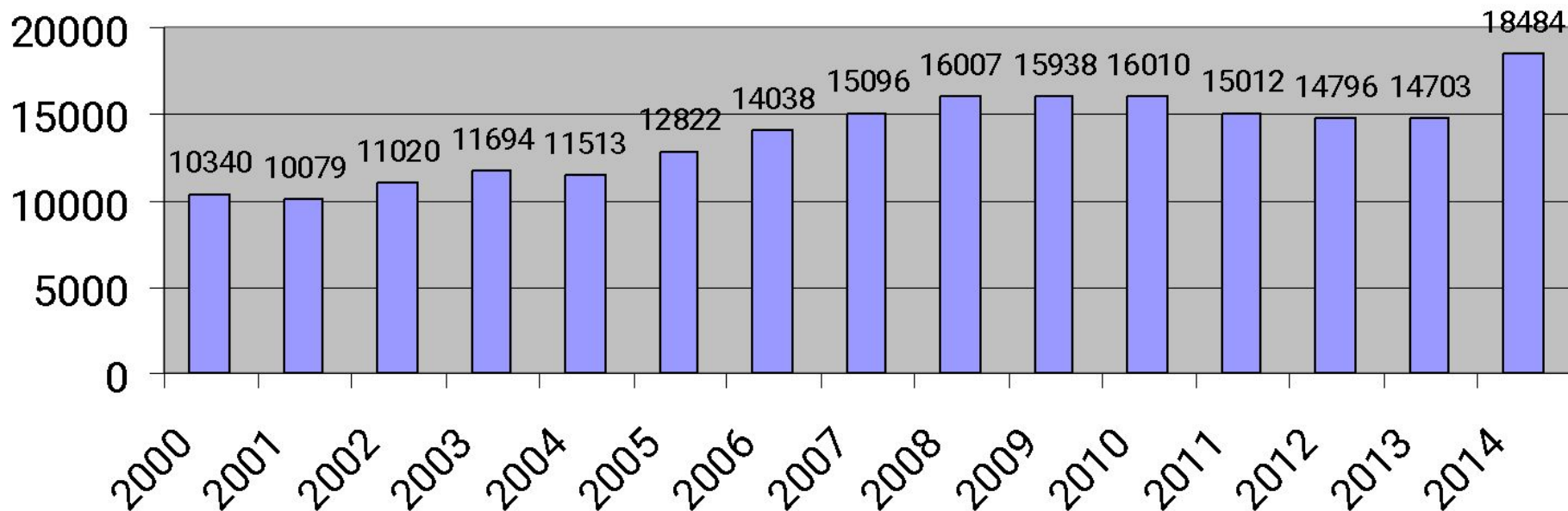
# "ЧИСЛЕННОСТЬ РАБОТНИКОВ ГОСУДАРСТВЕННЫХ ОРГАНОВ И ОРГАНОВ МЕСТНОГО САМОУПРАВЛЕНИЯ НА 1000 ЧЕЛОВЕК ЗАНЯТЫХ В ЭКОНОМИКЕ"





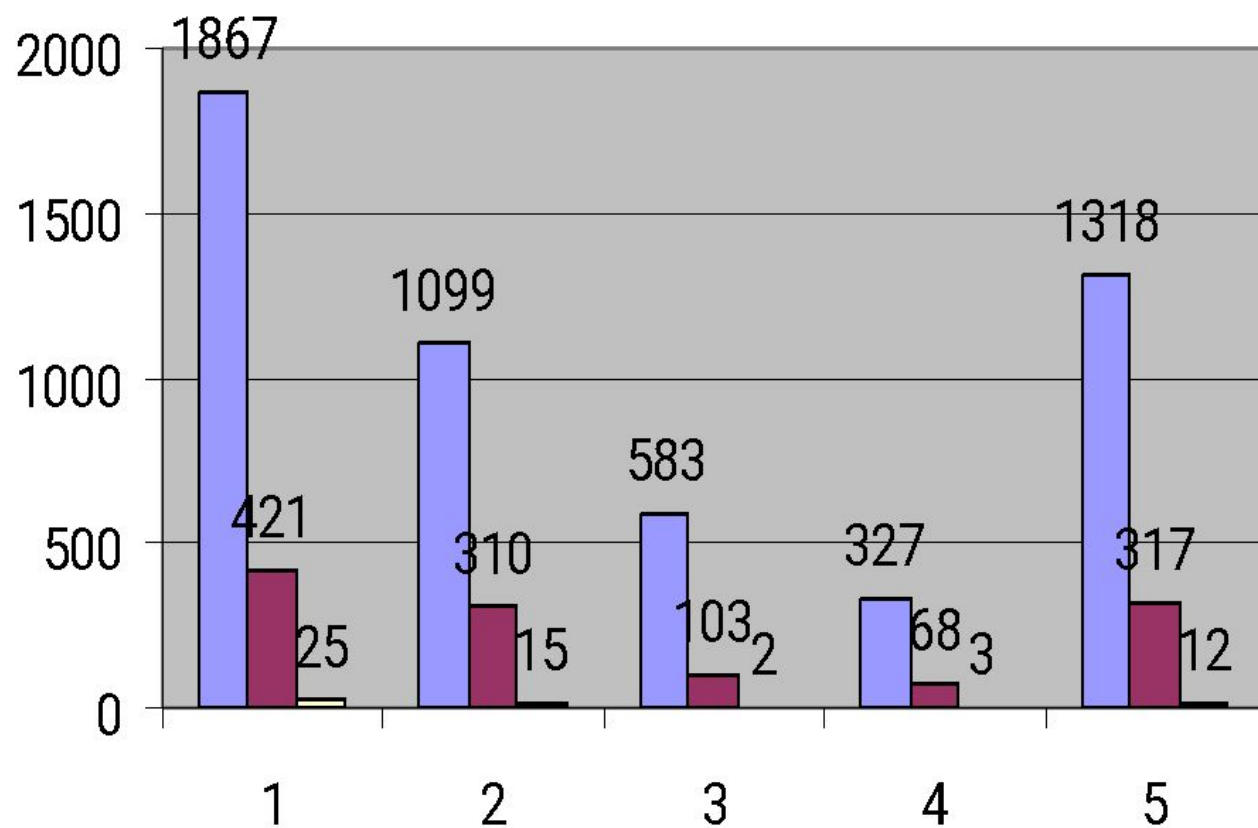
# "ЧИСЛЕННОСТЬ РАБОТНИКОВ ГОСУДАРСТВЕННЫХ ОРГАНОВ И ОРГАНОВ МЕСТНОГО САМОУПРАВЛЕНИЯ ПО СУБЪЕКТАМ РОССИЙСКОЙ ФЕДЕРАЦИИ"

## Смоленская область





# "ЧИСЛЕННОСТЬ РАБОТНИКОВ ГОСУДАРСТВЕННЫХ ОРГАНОВ И ОРГАНОВ МЕСТНОГО САМОУПРАВЛЕНИЯ ПО СУБЪЕКТАМ РОССИЙСКОЙ ФЕДЕРАЦИИ"



- Российская Федерация
- Центральный федеральный округ
- Смоленская область

---

**Спасибо за внимание!**