

Карл Густав Юнг
(26 июля 1875 — 6 июня 1961)

Основные понятия



Юнг утверждал, что *душа* (в теории Юнга термин, аналогичный личности) состоит из трех отдельных, но взаимодействующих структур: эго, личного бессознательного и коллективного бессознательного

Эго



Эго является центром сферы сознания. Оно представляет собой компонент, включающий в себя все те мысли, чувства, воспоминания и ощущения, благодаря которым мы чувствуем свою целостность, постоянство и воспринимаем себя людьми.

Личное бессознательное

- ◎ **Личное бессознательное** вмещает в себя конфликты и воспоминания, которые когда-то осознавались, но теперь подавлены или забыты. В него входят и те чувственные впечатления, которым недостает яркости для того, чтобы быть отмеченными в сознании.
- ◎ **Комплексы**, или скопление эмоционально заряженных мыслей, чувств и воспоминаний, вынесенных индивидуумом из его прошлого личного опыта или из родового, наследственного опыта.

Коллективное бессознательное

“В коллективном бессознательном содержится все духовное наследие человеческой эволюции, возродившееся в структуре мозга каждого индивидуума”



Архетипы



Архетипы — врожденные идеи или воспоминания, которые predispose людей воспринимать, переживать и реагировать на события определенным образом.

Архетип Персона



Персона (от латинского слова “persona”, обозначающего “маска”) — это наше публичное лицо, то есть то, как мы проявляем себя в отношениях с другими людьми.

Архетип Тень



Тень представляет подавленную темную, дурную и животную сторону личности

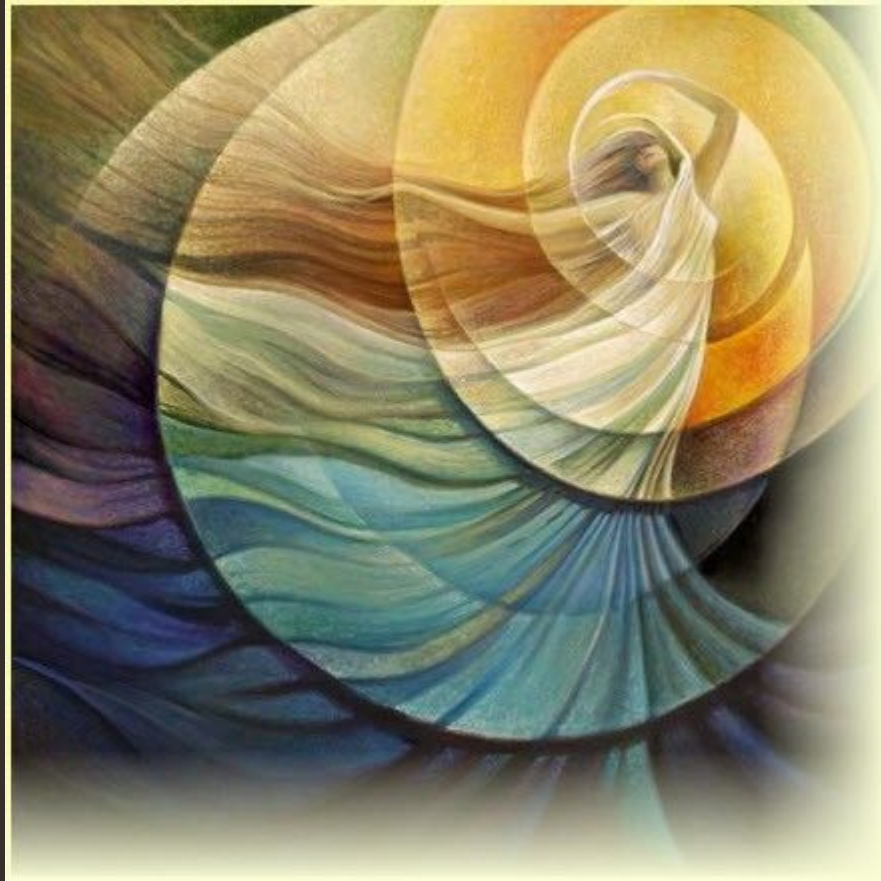
Архетип Анима и Анимус



Анима представляет собой внутренний образ женщины в мужчине, его бессознательную женскую сторону;

Анимус — внутренний образ мужчины в женщине, её бессознательная мужская сторона.

Архетип Самость



Самость — наиболее важный архетип в теории Юнга. Самость представляет собой сердцевину личности, вокруг которой организованы все другие элементы.



Неудивительно, считал Юнг, если встретив типическую ситуацию или увидев произведение искусства, где ярко выражены архетипические мотивы (герой, побеждающий дракона; сын, нашедший своих родителей; несчастная девушка, которую полюбил прекрасный принц), мы внезапно ощущаем неподдельную радость, нас захватывает неодолимая и притягательная сила. В такие моменты мы – уже не индивидуальные существа, мы – род, голос всего человечества, просыпающийся в нас.

Все наиболее действенные идеалы всегда суть более или менее откровенные варианты архетипа



Родина в образе матери



Мудрость в образе старца-основателя или пожилого мужчины

- Архетип всегда несёт в себе некоторое особое влияние или силу, благодаря которой его воздействие носит зачаровывающий характер
- Архетип захватывает психику полностью и вынуждает её выйти за пределы человеческого

*Поэтому люди всегда нуждались в
демонах и не могли жить без
богов*

- Понятие «бога» - совершенно необходимая психологическая функция, она не имеет отношения к вопросу о существовании Бога.
- Ответ на вопрос о существовании Бога и приведение доказательств – не по силам человеческому интеллекту
- Идея сверхмогущественного, божественного существа присутствует всегда, она есть некоторый архетип. Архетипы создают мифы, религии, философии, оказывающие воздействия на народы и эпохи.

Коллективное бессознательное



Огромный резервуар информации об истории и культуре
человечества



Находясь в глубинах нашей психики, эта
сокровищница доступна каждому