

A topographic map of the Republic of Sakha (Yakutia) is centered on a blue background with a jagged, sunburst-like border. The map shows the region's terrain, including the Lena River basin and the city of Yakutsk. The text "Республика Саха (Якутия)" is overlaid in a blue, outlined font with small white stars around it.

Республика
Саха (Якутия)



Площадь 3103,2 тыс. км²

33 района, 13 городов.

Столица — Якутск.



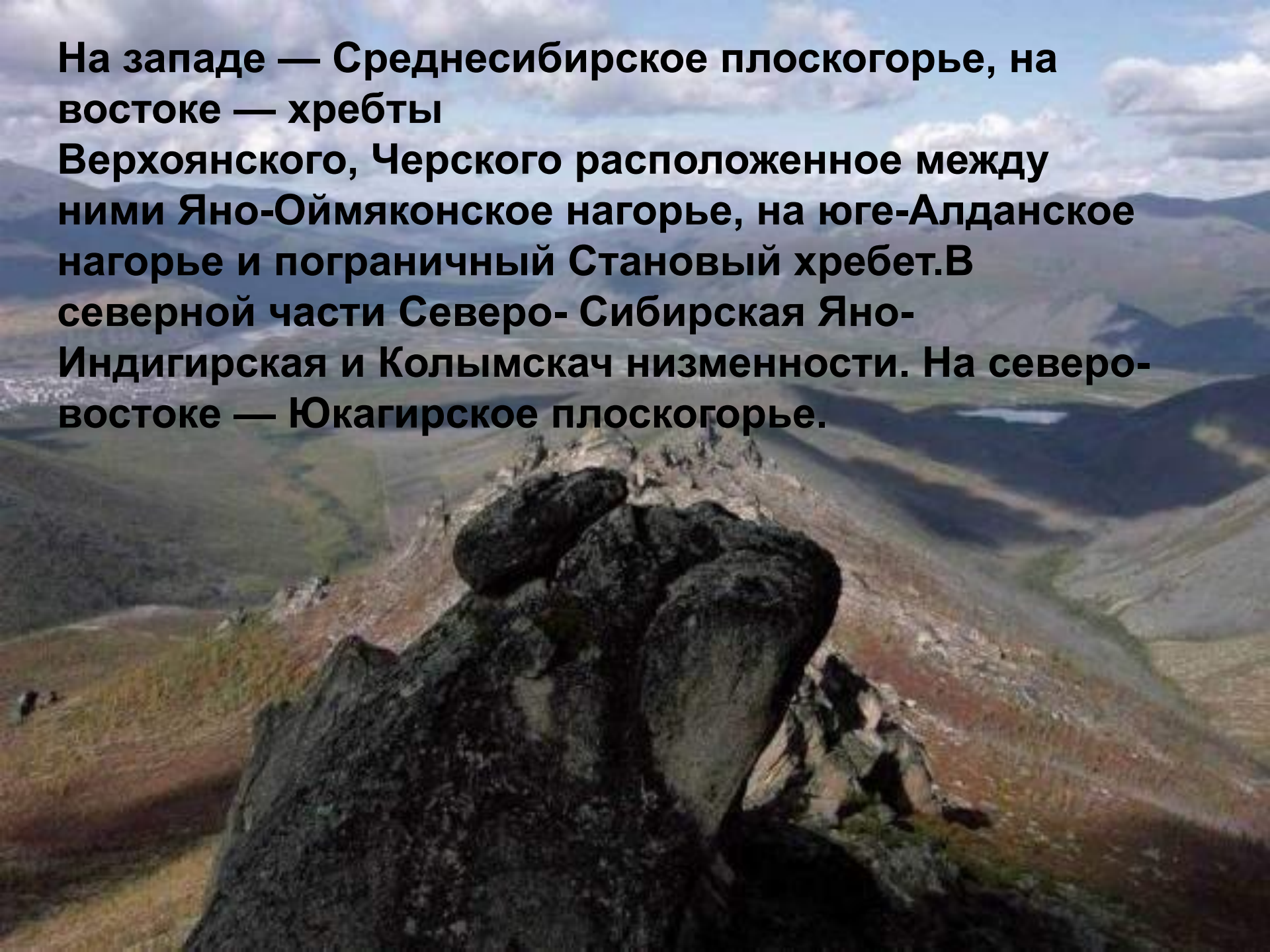
ЭГП

Республика Саха расположена в северо-восточной части Сибири. Якутия – самый крупный субъект РФ – самая крупная административно-территориальная единица в мире.

Республика Саха граничит на западе с Красноярским краем, на юго-западе – с Иркутской областью, на юге – с Амурской и Читинской областями, на юго-востоке – с Хабаровским краем, на востоке – с Магаданской областью и Чукотским автономным округом, на севере её составные рубежи образуют моря Лаптевых и Восточно-Сибирское.

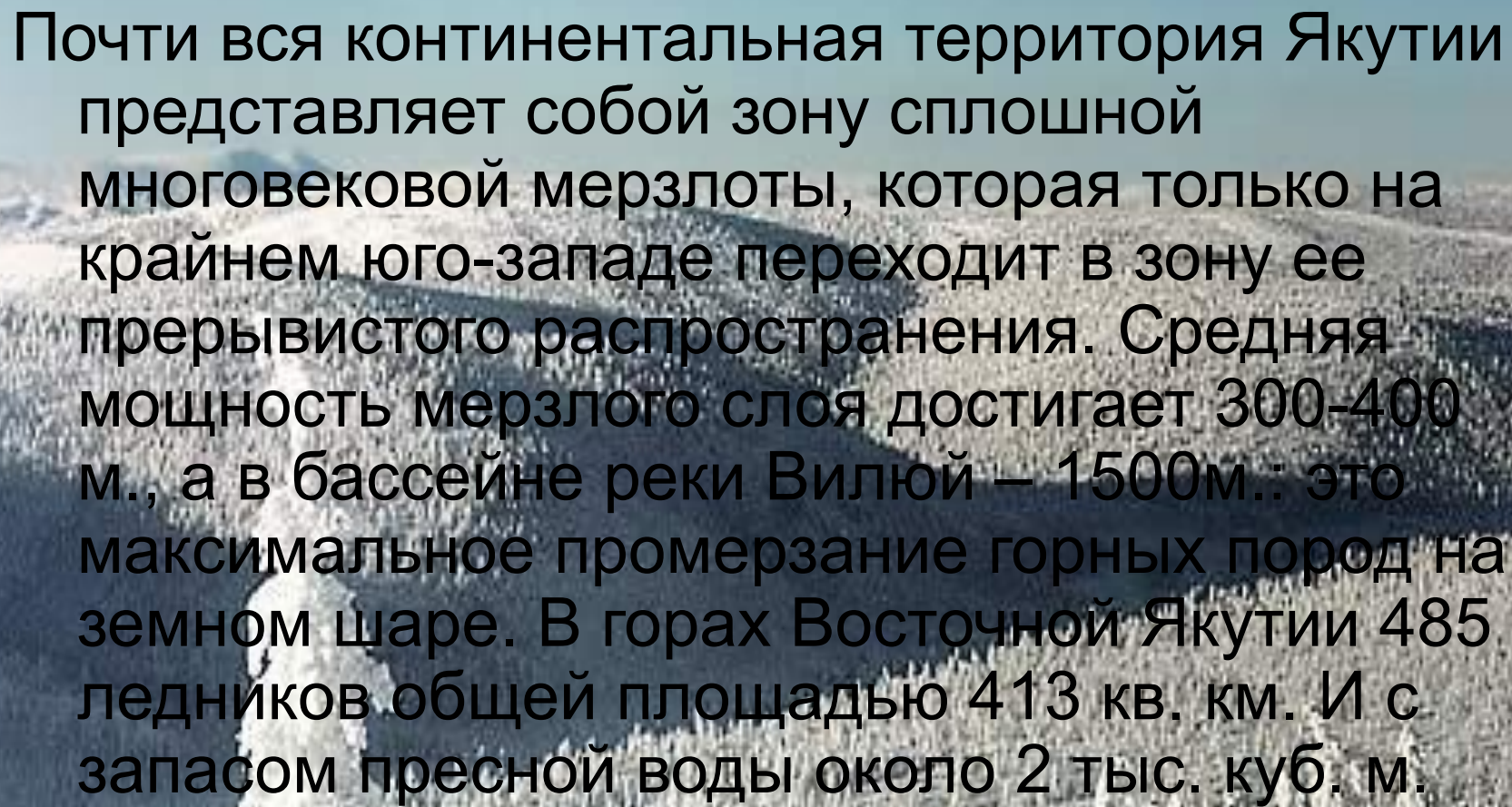
Природные условия и ресурсы

На западе — Среднесибирское плоскогорье, на востоке — хребты Верхоянского, Черского расположенные между ними Яно-Оймяконское нагорье, на юге-Алданское нагорье и пограничный Становой хребет. В северной части Северо- Сибирская Яно- Индигирская и Колымская низменности. На северо-востоке — Юкагирское плоскогорье.



Омывается морями Лаптевых и Восточно-Сибирским.

Якутия – один из наиболее речных (700 тыс. рек и речек) и озерных (свыше 800 тыс.) районов России. Общая протяженность всех ее рек составляет 2 млн. км, а их потенциальные гидроэнергоресурсы оцениваются почти в 700 млрд. кВт. Крупнейшие судоходные реки: Лена (4400 км), Вилюй (2650), Алдан (2273), Колыма (2129), Индигирка (1726), Олекма (1436), Анабар (939) и Яна (872 км).

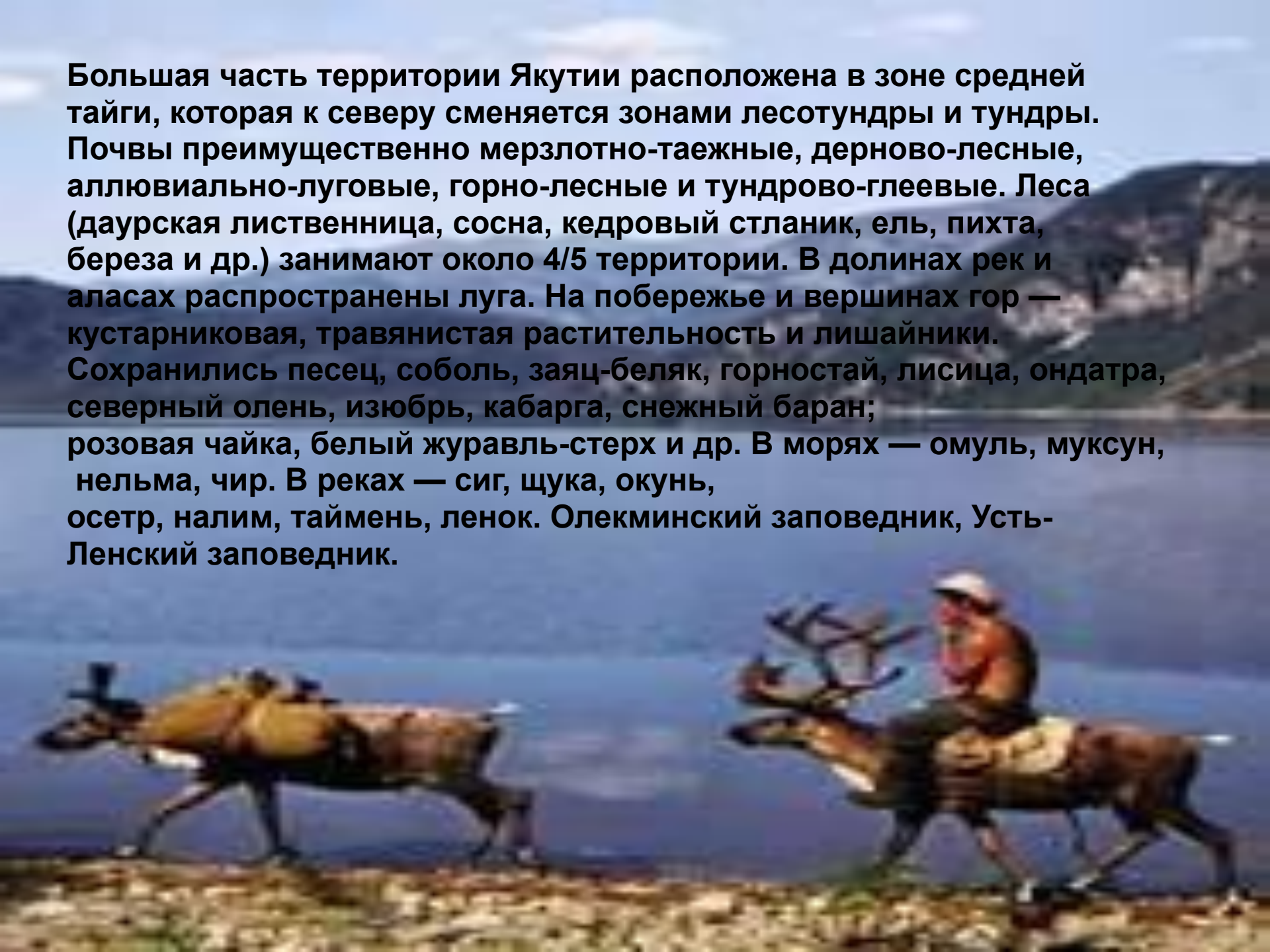



Почти вся континентальная территория Якутии представляет собой зону сплошной многовековой мерзлоты, которая только на крайнем юго-западе переходит в зону ее прерывистого распространения. Средняя мощность мерзлого слоя достигает 300-400 м., а в бассейне реки Вилюй – 1500м.: это максимальное промерзание горных пород на земном шаре. В горах Восточной Якутии 485 ледников общей площадью 413 кв. км. И с запасом пресной воды около 2 тыс. куб. м.

Климат резко континентальный, отличается продолжительностью зимним и коротким летним периодами. Максимальная амплитуда средних температур самого холодного месяца – января и самого теплого – июля составляет 70-750С. По абсолютной величине минимальной температуры (в восточных горных системах – котловинах, впадинах и других понижениях до минус 700С) и по ее суммарной продолжительности (от 6,5 до 9 месяцев в год) республика не имеет аналогов в Северном полушарии.

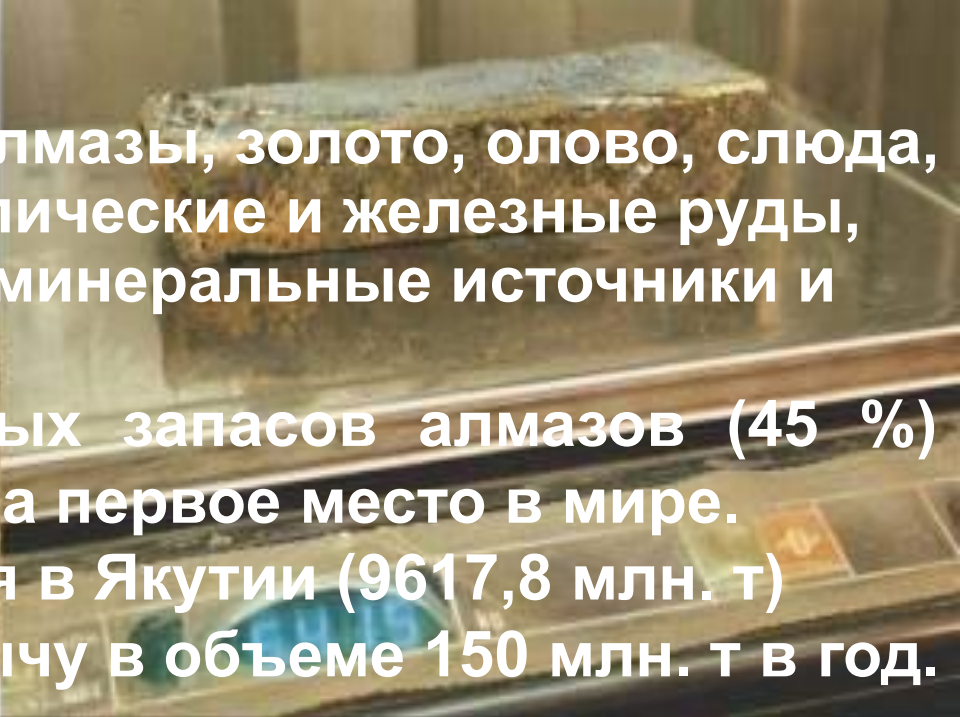


Большая часть территории Якутии расположена в зоне средней тайги, которая к северу сменяется зонами лесотундры и тундры. Почвы преимущественно мерзлотно-таежные, дерново-лесные, аллювиально-луговые, горно-лесные и тундрово-глеевые. Леса (даурская лиственница, сосна, кедровый стланик, ель, пихта, береза и др.) занимают около 4/5 территории. В долинах рек и аласах распространены луга. На побережье и вершинах гор — кустарниковая, травянистая растительность и лишайники. Сохранились песец, соболь, заяц-беляк, горноста́й, лисица, ондатра, северный олень, изюбрь, кабарга, снежный баран; розовая чайка, белый журавль-стерх и др. В морях — омуль, муксун, нельма, чир. В реках — сиг, щука, окунь, осетр, налим, таймень, ленок. Олекминский заповедник, Усть-Ленский заповедник.

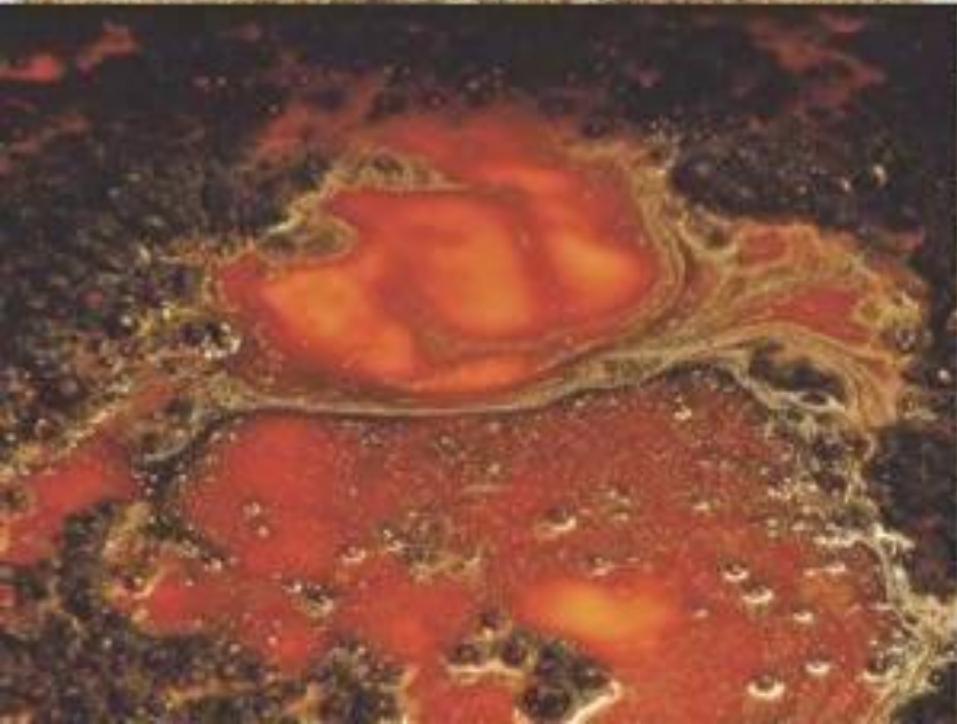




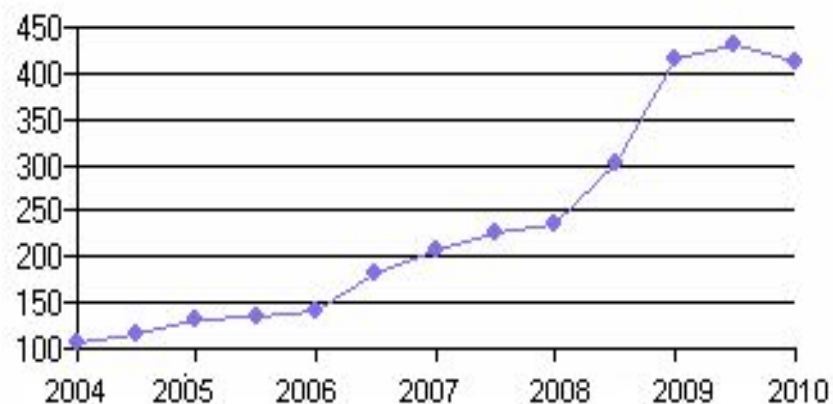
Полезные ископаемые: алмазы, золото, олово, слюда, вольфрам, полиметаллические и железные руды, уголь, природный газ, минеральные источники и др.



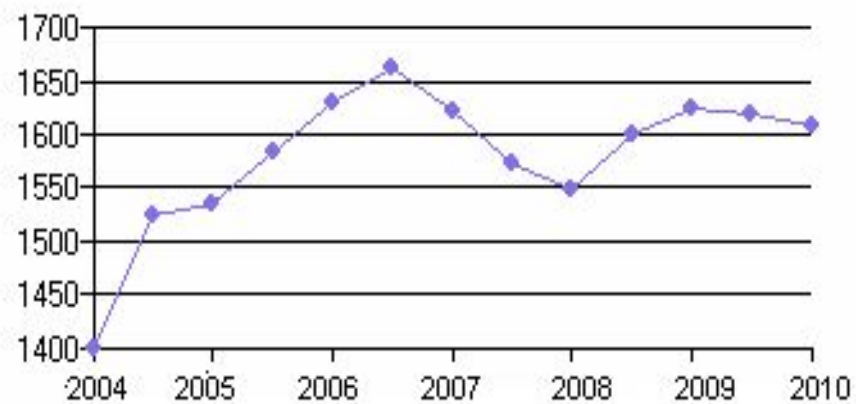
По величине разведанных запасов алмазов (45 %) Республика Саха заняла первое место в мире. Разведанные запасы угля в Якутии (9617,8 млн. т) могут обеспечить добычу в объеме 150 млн. т в год.



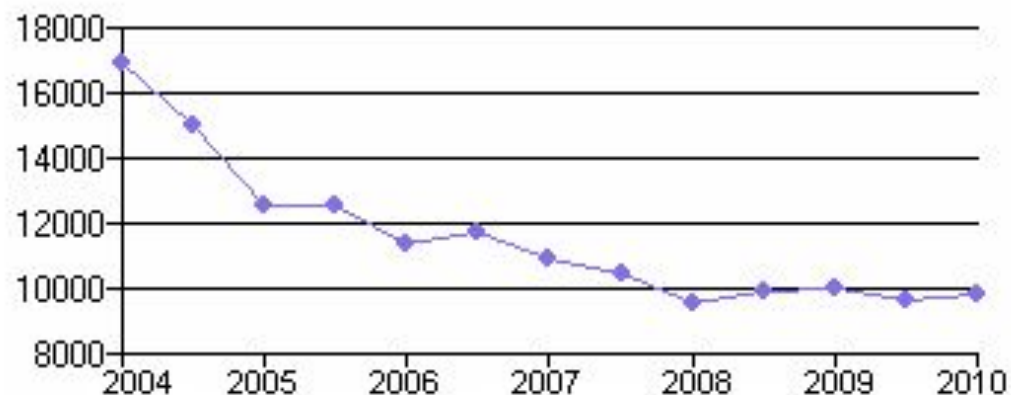
Ежегодная добыча нефти и газового конденсата (тыс. т)



Ежегодная добыча природного газа (млн. куб. м)



Ежегодная добыча угля (тыс. т)



Население

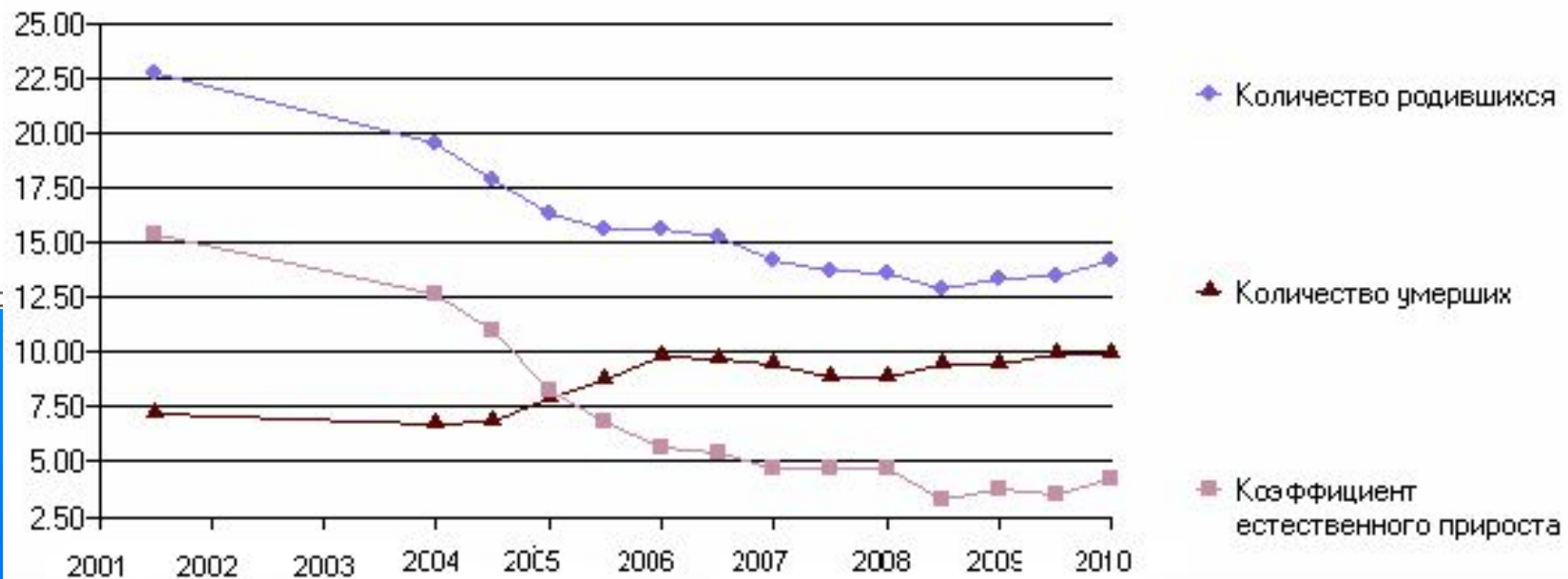
Население Якутии составляет 950,7 тыс. чел.
Удельный вес городского населения – 64,2 %,
плотность населения - 0,3 чел./км².

Общие демографические показатели

| | | |
|-----------------------------------|-------|------|
| Численность населения (тыс. чел.) | 950.0 | 2007 |
|-----------------------------------|-------|------|

Медицинская характеристика

Динамика естественного прироста населения (на 1000 человек)



Якуты



Коренное население Якутии (365 тыс. человек), Якутский язык относится к северо-восточной ветви тюркской группы алтайских языков. Верующие — православные. Якуты сформировались в результате поглощения южными тюркоязычными переселенцами местных племен среднего течения Лены. В расовом отношении якуты являются представителями центрально азиатского антропологического типа североазиатской расы. В традиционном хозяйстве и материальной культуре якутов много черт, сходных с культурой скотоводов Центральной Азии. Включение якутов в состав Русского государства (1620-30-е гг.) ускорило их социально-экономическое и культурное развитие. В 17-19 веках главным занятием якутов было, скотоводство со второй половины 19 века значительная часть стала заниматься земледелием; охота и рыболовство играли подсобную роль. Основным типом жилища был бревенчатый балаган (юрта), летним — разборная ураса. Одежду шили из шкур и меха. Во второй половине 18 века большая часть якутов была обращена в христианство, однако сохранялось и шаманство.

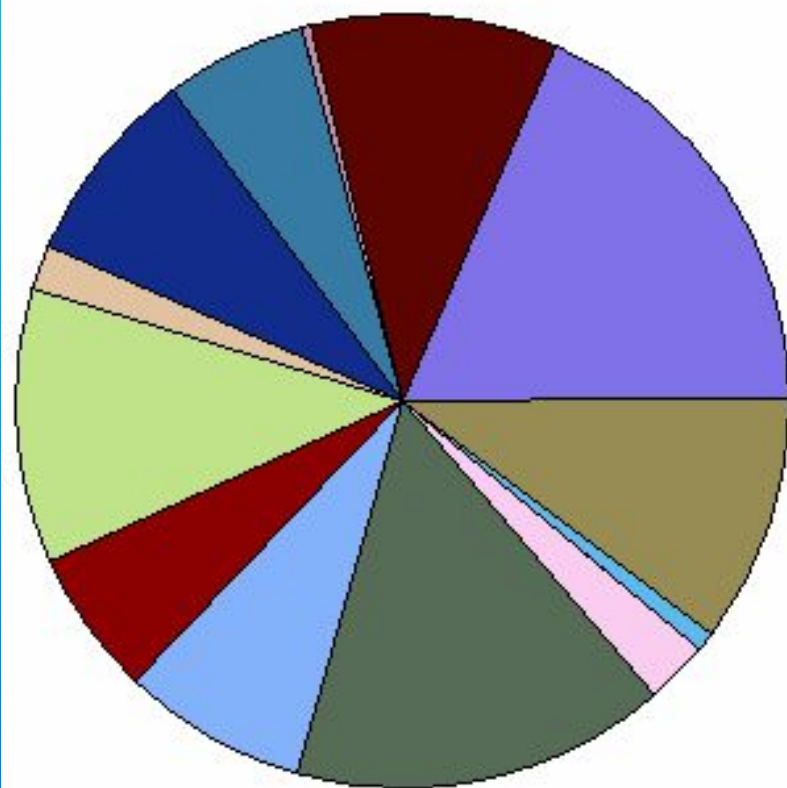
Трудовые ресурсы

Численность экономически активного населения (тыс. чел.)

512.0

2010

Отраслевая структура занятости



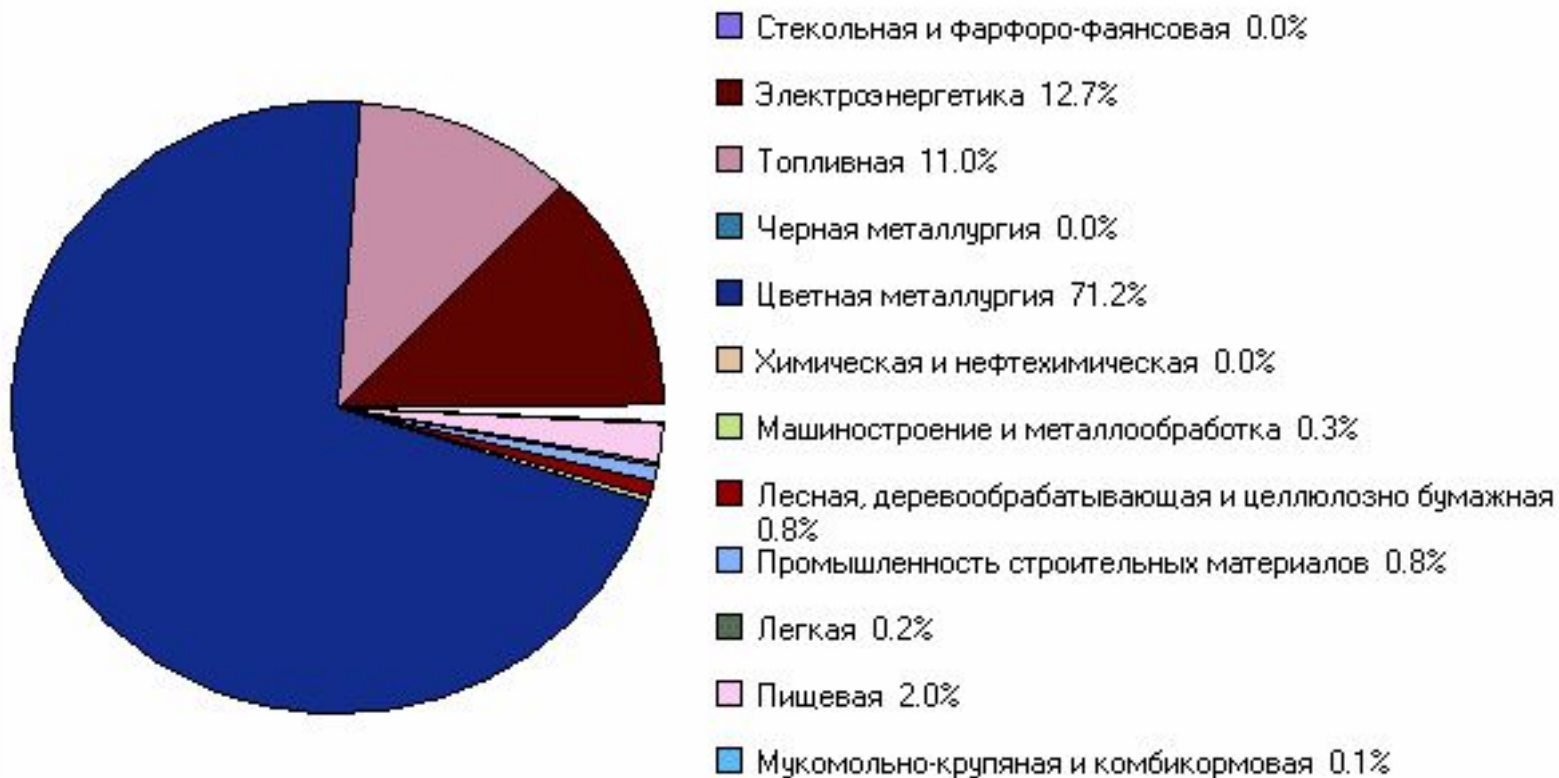
- Промышленность 18.3%
- Сельское хозяйство 10.4%
- Лесное хозяйство 0.4%
- Строительство 6.0%
- Транспорт 8.4%
- Связь 1.9%
- Торговля, общественное питание 11.6%
- Жилищно-коммунальное хозяйство 6.1%
- Здравоохранение и социальное обеспечение 7.7%
- Образование 15.5%
- Культура и искусство 2.6%
- Наука и научное обслуживание 0.8%
- Другие отрасли 10.3%

Промышленность

Промышленность и строительство

| | | |
|--|---------|------|
| Объем промышленной продукции (в фактически действовавших ценах, млн. руб.) | 64898.0 | 2010 |
|--|---------|------|

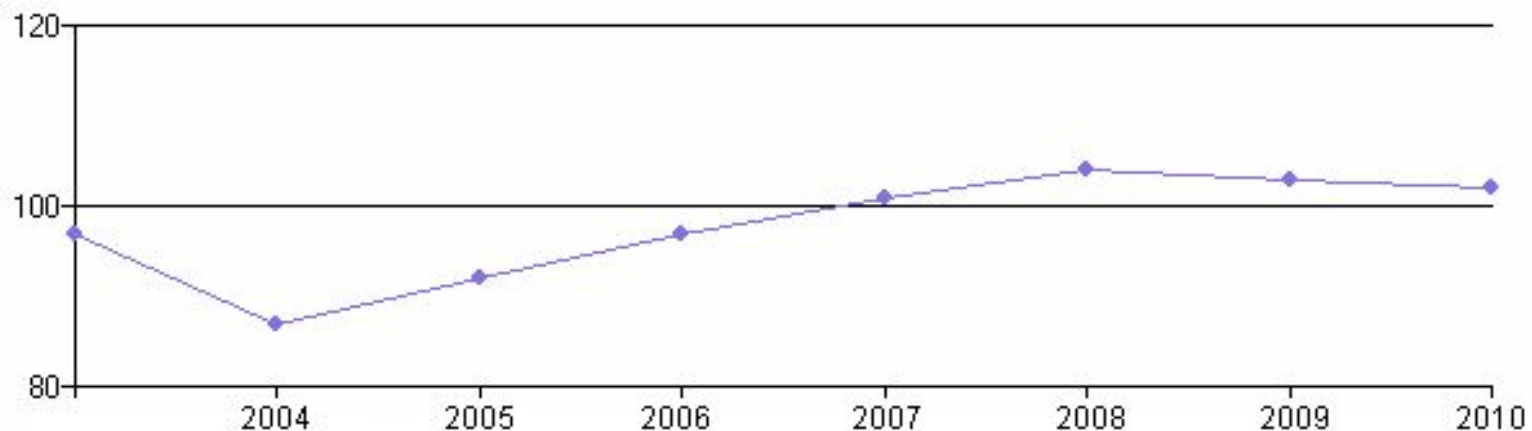
Структура промышленности



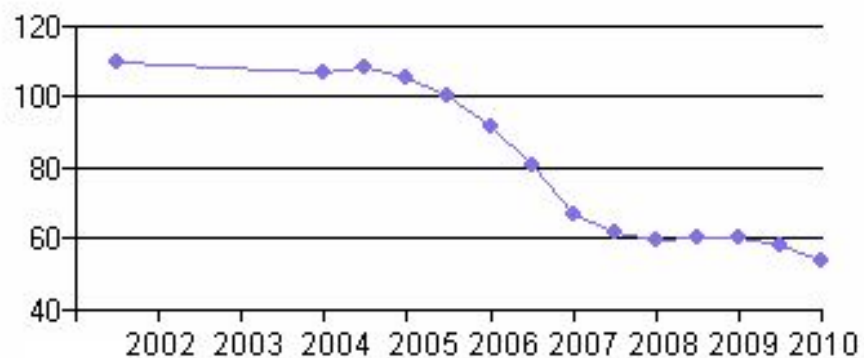
Сельское хозяйство

| | | |
|--|--------|------|
| Объем продукции сельского хозяйства (в факт. действ. ценах, млн. руб.) | 8195.0 | 2010 |
| Площадь сельскохозяйственных угодий (тыс. га) | 883.7 | 2010 |
| Площадь пашни (тыс. га) | 99.1 | 2010 |

Объем продукции с/х (% к предыдущему году)



Посевная площадь всех с/х культур (тыс. га)



Сель
(мяс
север
рыбн
корм
Про
пре

ы

Транспорт

Большая часть грузопотока приходится на водный транспорт. Развивается автомобильная сеть республики. К 2008 году планируется ликвидировать грунтовые разрывы на автодороге федерального значения «Колыма» (Якутск – Магадан). К 2015 году планируется связать дорогу республиканского значения «Вилюй» с Усть-Кутом Иркутской области и придать ей федеральный статус (Якутск – Мирный – Ленск – Усть-Кут – Тулун). В перспективе планируется выход автодороги «Амага» (Якутск – Амага – Усть-Мая) к порту Аян в Хабаровском крае. Также планируется строительство круглогодично действующих трасс «Яна» (Хандыга – Батагай – Усть-Куйга) и «Анабар» (Мирный – Удачный – Оленек – Юрюнг-Хая). В то же время автодорога федерального значения «Лена», которая связывает Якутск с общероссийской автомобильной сетью, требует очень серьезного ремонта.

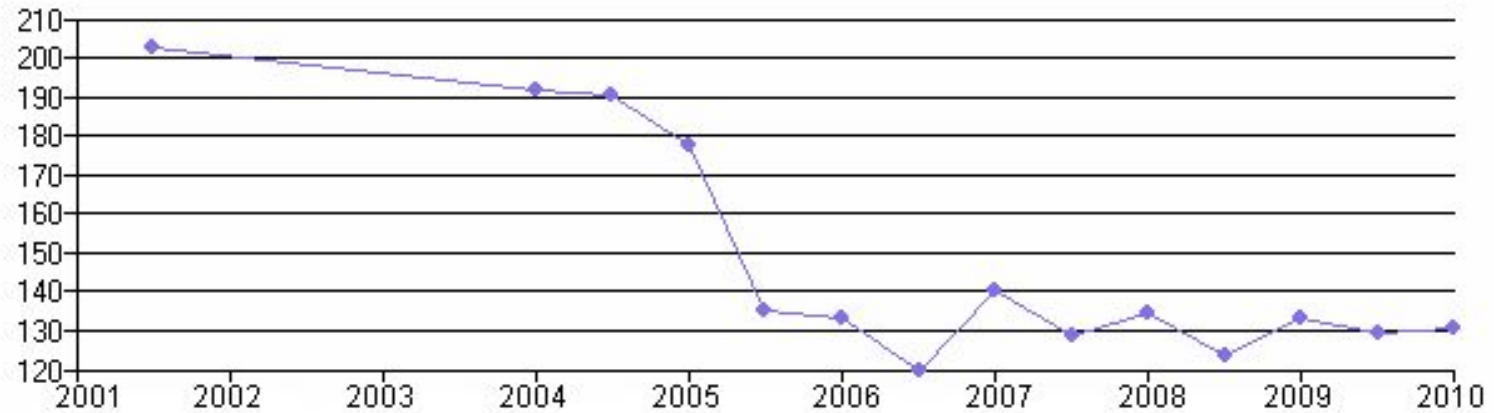
Развит воздушный транспорт. В республике действует 32 аэропорта.

Продолжается строительство Амуро-Якутской железной магистрали до Якутска. Действует участок Беркакит – Алдан – Томмот.

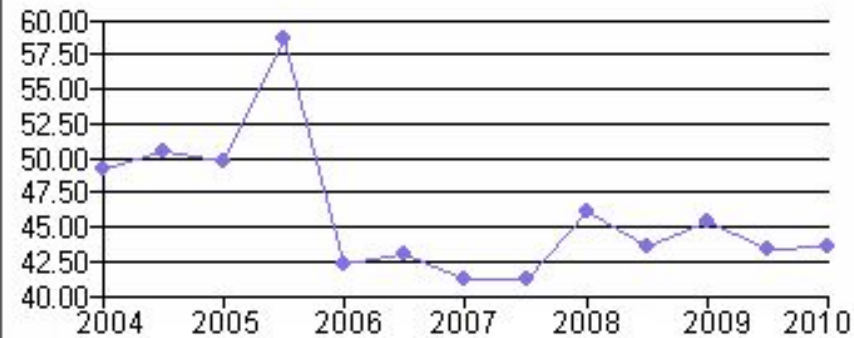
Экологические проблемы

Экология

Выбросы загрязняющих веществ в атмосферу (тыс. т)



Лесовосстановление (тыс. га)



Заключение

Республика Саха (Якутия) – регион с благоприятным инвестиционным климатом. Это обусловлено рядом факторов, среди которых: выгодное географическое положение, близость рынков сбыта стран АТР; значительные запасы сырьевых (в первую очередь – алмазы, золото) и энергетических ресурсов; готовность органов государственной власти и органов местного самоуправления вести конструктивный диалог с инвесторами о форме их участия в развитии отраслей экономики и о гарантиях возврата капиталовложений.