

An aerial photograph of a vast, dense forest. The trees are a mix of green and brown, suggesting a mix of deciduous and coniferous species. A river or stream winds through the forest, reflecting the sky. The overall scene is misty and atmospheric.

# Организация охраны лесов

Авиационный учебный центр  
ФБУ «АВИАЛЕСООХРАНА»

Федеральный закон от **04.12.2006** г. № **200-ФЗ**  
«Лесной кодекс Российской Федерации».

**ЛК**

**ЛЕСНОЙ КОДЕКС**

Российской Федерации

Текст с последними изменениями и дополнениями на **2016 год**



АКТУАЛЬНОЕ ЗАКОНОДАТЕЛЬСТВО



#### Статья 4. Участники лесных отношений

1. Участниками лесных отношений являются Российская Федерация, субъекты Российской Федерации, муниципальные образования, граждане и юридические лица.
2. От имени Российской Федерации, субъектов Российской Федерации, муниципальных образований в лесных отношениях участвуют соответственно органы государственной власти Российской Федерации, органы государственной власти субъектов Российской Федерации, органы местного самоуправления в пределах своих полномочий, установленных нормативными правовыми актами.

## Лесное законодательство и отношения регулируемые лесным законодательством

- **Статья 19. Мероприятия по охране, защите, воспроизводству лесов**
- 1. Мероприятия по охране, защите, воспроизводству лесов осуществляются органами государственной власти, органами местного самоуправления в пределах их полномочий, определенных в соответствии со [статьями 81 - 84 настоящего Кодекса, или использующими леса в соответствии с настоящим Кодексом лицами.](#)
- 2. Мероприятия по охране, защите, воспроизводству лесов **могут осуществляться** государственными (муниципальными) бюджетными и автономными учреждениями, подведомственными федеральным органам исполнительной власти, органам исполнительной власти субъектов Российской Федерации, органам местного самоуправления, в пределах полномочий указанных органов, определенных в соответствии со [статьями 81 - 84 настоящего Кодекса.](#)
- 4. В случаях, если осуществление мероприятий по охране, защите, воспроизводству лесов, расположенных на землях, находящихся в государственной или муниципальной собственности, **не возложено в установленном порядке на государственные (муниципальные) учреждения,** указанные в 2 настоящей статьи настоящей статьи, или **на лиц, использующих леса,** органы государственной власти, органы местного самоуправления осуществляют закупки работ по охране, защите, воспроизводству лесов в соответствии с законодательством Российской Федерации о контрактной системе в сфере закупок товаров, работ, услуг для обеспечения государственных и муниципальных нужд и настоящим Кодексом



# Деление лесов России по ведомственной принадлежности и категориям земель

## Леса Российской Федерации

**Категории земель**

Земли  
лесного фонда

Земли  
Обороны  
и безопасности

Земли  
ООПТ

Земли субъектов  
РФ,  
Земли населенных  
пунктов

**Ведомственная  
принадлежность**

Рослесхоз

Минобороны

Минприроды

Органы исполн.  
власти субъектов  
РФ  
Органы местного  
самоуправления

**Органы  
управления**

Органы  
исполни-  
тельной  
власти  
субъектов  
РФ

Квартирно-  
эксплуатационное  
управление

Департаменте  
государственной  
политики и  
регулирования в сфере  
охраны окружающей  
среды и экологической  
безопасности  
Минприроды России

Органы исполн.  
власти субъектов  
РФ  
Органы местного  
самоуправления

**Территориальные  
единицы  
управления**

Лесничества, лесопарки, ООПТ

## Лесной кодекс. Статья 6. Земли, на которых располагаются леса

1. Леса располагаются на землях лесного фонда и землях [иных категорий](#).
2. Использование, охрана, защита, воспроизводство лесов осуществляются в соответствии с целевым назначением земель, на которых эти леса располагаются.

## Земельный кодекс. Статья 7. Состав земель в Российской Федерации

1. Земли в Российской Федерации по целевому назначению подразделяются на следующие категории:

- 1) земли [сельскохозяйственного назначения](#);
  - 2) земли [населенных пунктов](#);
- (в ред. Федерального [закона](#) от 18.12.2006 N 232-ФЗ)
- 3) [земли](#) промышленности, энергетики, транспорта, связи, радиовещания, телевидения, информатики, земли для обеспечения космической деятельности, земли обороны, безопасности и земли иного специального назначения;
  - 4) земли особо охраняемых [территорий и объектов](#);
  - 5) земли [лесного фонда](#);
  - 6) земли [водного фонда](#);
  - 7) земли [запаса](#).

## Статья 10. Подразделение лесов по целевому назначению

1. Леса, расположенные на землях лесного фонда, по целевому назначению подразделяются на защитные леса, эксплуатационные леса и резервные леса.
2. Леса, расположенные на землях иных категорий, могут быть отнесены к защитным лесам

**Органы государственной власти, ответственные за охрану и организацию тушения, и межведомственная координация**

**Правительство Российской Федерации**

**МЧС России**  
Национальный центр управления кризисными ситуациями

Федеральное агентство лесного хозяйства  
Федеральный штаб по тушению лесных пожаров

Минприроды России

Минобороны России

ФБУ «Авиалесоохрана»  
Федеральная диспетчерская служба Рослесхоза

Региональное управление МЧС России  
Центр управления кризисными ситуациями по субъекту РФ

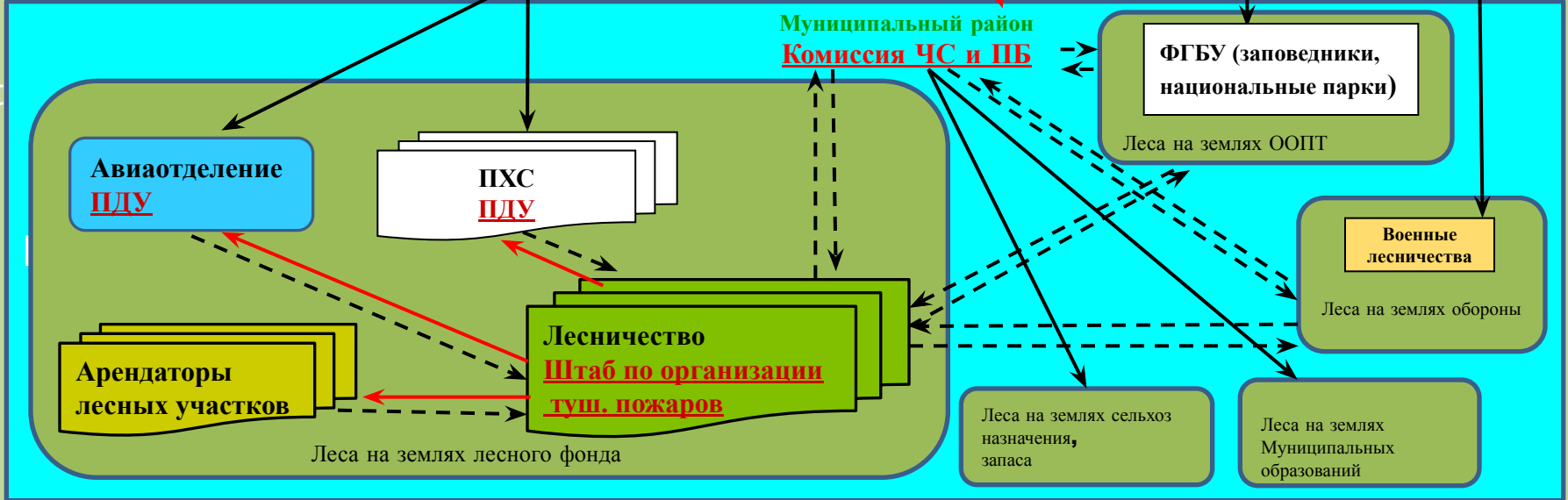
Правительство субъекта РФ  
КЧС и ПБ

Субъект РФ

Орган исполнительной власти в сфере лесных отношений субъекта РФ

Орган исполнительной власти субъекта РФ по ЧС и ПБ

Единый лесопожарный центр (ГАУ, ГБУ)  
(База авиационной и наземной охраны)  
Региональная диспетчерская служба







# Муниципальная (районная) структура организации охраны лесов от пожаров



- ✓ ПСПИ – пункт сосредоточения пожарного инвентаря
- ✓ МГП – мобильные группы пожаротушения
- ✓ ДРСУ – дорожно-ремонтное строительное

# Структурная схема организации авиационной охраны лесов

**ЛЕСОВ**  
Единый лесопожарный  
центр (ЕЛЦ)  
База авиационной и  
наземной охраны лесов  
РПДУ

База авиационной  
охраны лесов

Лесничество

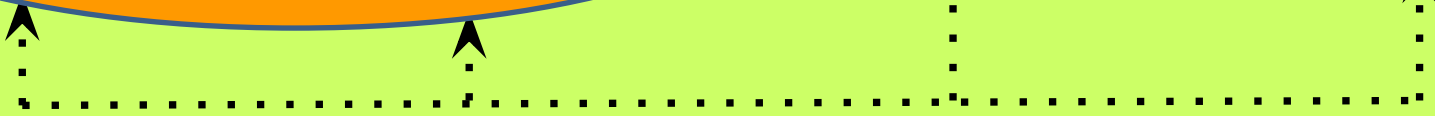
Авиазвено

ПХС  
ПДУ

Авиаотделение  
ПДУ  
(числ. л/с > 20 чел)

Авиагруппа  
(числ. л/с до 20 чел)

Оперативная  
точка  
(1- 2 летнаба)



**• Приказ Рослесхоза от 16.02.2017г. №65 «Об установлении лесопожарного зонирования земель лесного фонда и о признании утратившими силу некоторых приказов Федерального агентства лесного хозяйства»**

Утратили силу пр. Рослесхоза:

от 09.07.2009 №290 «О распределении земель л.фонда по способам мониторинга пож. Опасности и зонам осуществления ЛАР по охране лесов», от 01.12.2015 №441 «Об утверждении зон ЛАР по охране лесов от пожаров», от 07.04.2016 №123 « О внесении изменений в приказы № 290 и № 441»

Приложение  
к приказу Рослесхоза  
от 16.02.2017 г. № 65

**Лесопожарное зонирование земель лесного фонда**

№ п/п	Наименование субъекта Российской Федерации	Общая площадь земель лесного фонда, по данным государственного лесного реестра, тыс. га	Зоны охраны лесов от пожаров			
			Зона наземного обнаружения и тушения, тыс. га	Зона лесоавиационных работ		
				Зона авиационного обнаружения и наземного тушения, тыс. га	Зона авиационного обнаружения и тушения, тыс. га	Зона исключительного обнаружения с помощью космических средств и преимущественно авиационного тушения, тыс. га*
1	2	3	4	5	6	7
	Всего по Российской Федерации	1140212,1	72746,2	118098,9	359193,1	590174,5

**Северо-Западный федеральный округ**

1	Республика Карелия	14466,5	-	6879,7	7586,8	-
2	Республика Коми	29595,4	-	6204,2	23391,2	-
3	Архангельская область	28341,3	2350,9	5475,6	14904,9	5610,6



## Леса России

Зона наземного обнаружения и тушения  
72,7 млн. га (6,4%)

Зона лесоавиационных работ  
1067,4 млн. га (93,6%)

Зона авиационного обнаружения и наземного тушения  
118,1 млн. га (10,4%)

Зона авиационного обнаружения и тушения  
359,2 млн. га (31,5%)

Зона исключительного обнаружения с помощью космических средств и преимущественно авиационного тушения  
590,1 млн. га (51,7%)

## Охрана лесов от пожаров

**Охрана лесов от пожаров- это комплекс правовых, организационных, технических, лесохозяйственных и др. мероприятий, направленных на предупреждение возникновения лесных пожаров, ограничение их распространения, снижение пожарной опасности в лесу, повышение пожарной устойчивости лесов, своевременное обнаружение лесных пожаров и тушение лесных пожаров.**

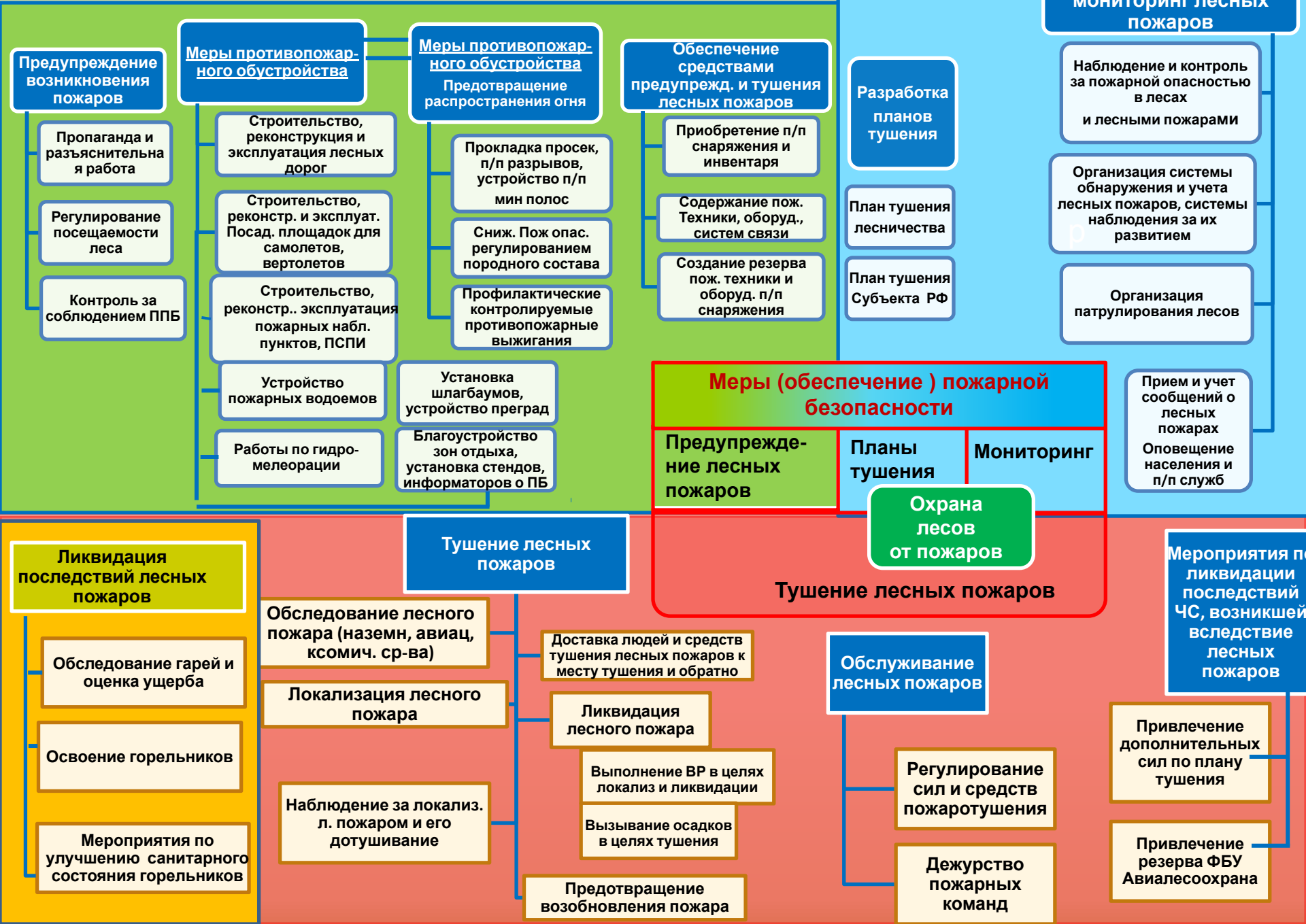
# Охрана лесов от пожаров

## Охрана леса от пожаров включает следующую систему

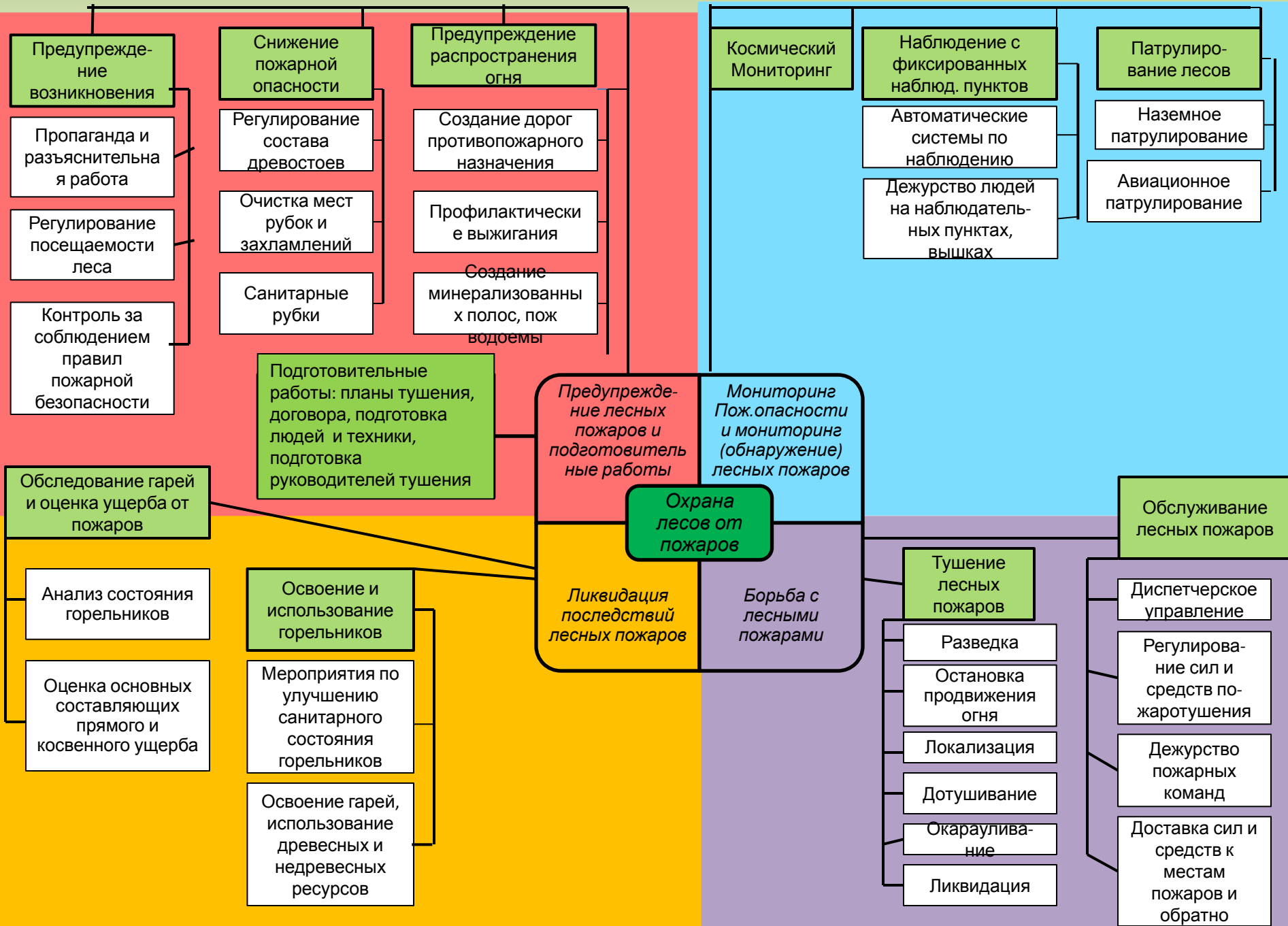
### **мероприятий: Противопожарная профилактика:**

- предупреждение возникновения лесных пожаров (противопожарная пропаганда, разъяснительная и воспитательная работа; регулирование посещаемости лесов населением; контроль за соблюдением правил пожарной безопасности);
- ограничение распространения лесных пожаров(создание системы противопожарных барьеров; повышение пожароустойчивости насаждений регулированием состава древостоев; своевременная очистка от захламленности лесных участков; проведение санитарных рубок; создание сети лесных дорог, противопожарных водоемов);
- организационно-технические мероприятия** (разработка и утверждение планов тушения лесничества/субъекта РФ; подготовка территории к авиационному обслуживанию; обучение кадров ЛПЦ, авиабаз, лесопользователей); организация учений лесопожарных служб других участников охраны лесов; организация радиосвязи )
- мероприятия по обнаружению лесных пожаров** (мониторинг и оценка пожарной опасности; наземное и авиационное патрулирование и организация наблюдения за лесом с пожарно-наблюдательных вышек, мачт, пунктов, космический мониторинг;)
- организация тушения лесных пожаров** (регламентация работы лесопожарных служб в зависимости от уровня пожарной опасности и фактической горимости лесов; организация связи при тушении лесных пожаров; организация доставки сил и средств пожаротушения к местам работ; организация тушения лесных пожаров);
- ликвидация последствий лесных пожаров** (обследование гарей и горельников, очистка площадей, подготовка к лесовосстановлению и лесовосстановление).

# Схема мероприятий по охране лесов от пожаров



# Функциональная структура системы охраны лесов от пожаров





**Предупреждение  
возникновения  
пожаров**

**Пропаганда и  
разъяснительная  
работа**

**Регулирование  
посещаемости  
леса**

**Контроль за  
соблюдением  
правил пожарной  
безопасности**

**Снижение  
пожарной  
опасности**

**Регулирование  
состава  
древостоев**

**Очистка мест  
рубок и  
захламлений**

**Санитарные  
рубки**

**Предупреждение  
распространения  
огня**

**Создание дорог  
противопожарного  
назначения**

**Профилактические  
выжигания**

**Создание  
минерализованных  
полос**

**Создание  
Противо-пожарных  
водоёмов**

**Подготовительные  
работы:**

планы тушения,  
договора,  
подготовка людей и техники,  
подготовка руководителей  
тушения

**Предупреждение  
лесных пожаров  
и  
подготовитель  
ные работы**

**Мониторинг  
пож. Опасности  
и Обнаружение  
лесных пожа**

**Охрана  
лесов от  
пожаров**

**Ликвидация  
последствий**

**Борьба с  
лесными**

**Космический  
Мониторинг**

**Наблюдение с  
фиксированных  
пунктов**

**Патрулирование  
лесов**

**Мониторинг  
пожарной  
опасности**

**Автоматические  
системы наблюдения**

**Наземное  
патрулирование**

**Дежурство  
наблюдателей на  
пунктах наблюдения**

**Авиационное  
патрулирование**

*Мониторинг  
пожарной  
опасности и  
мониторинг  
(обнаружение  
лесных пожаров)*

**Охрана  
лесов от  
пожаров**

Охрана  
лесов от  
пожаров

а  
ция  
твий  
жаров

Борьба с  
лесными  
пожарами

Тушение лесных  
пожаров

Обслуживание  
лесных пожаров

Разведка

Диспетчерское  
управление

Остановка  
продвижения огня

Регулирование сил  
и средств  
пожаротушения

Локализация

Дотушивание

Дежурство  
пожарных команд

Окарауливание

Ликвидация

Доставка сил и  
средств к местам  
пожаров и обратно

Обследование гарей и  
оценка ущерба от  
пожаров

Освоение и  
использование  
горельников

Анализ состояния  
горельников

Мероприятия по  
улучшению санитарного  
состояния горельников

Оценка основных  
составляющих прямого и  
косвенного ущерба

Освоение гарей,  
использование  
древесных и  
недревесных ресурсов

Ликвидация  
последствий  
лесных  
пожаров

Охрана  
лесов от  
пожаров

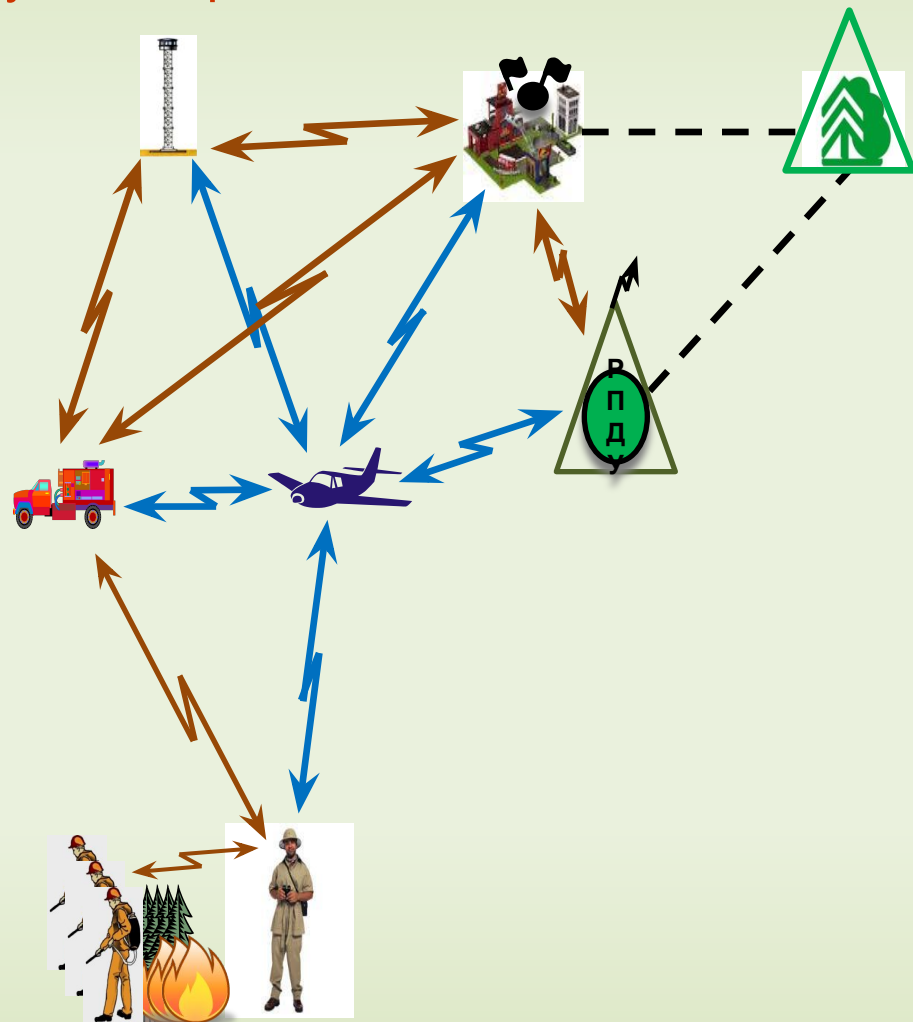
Б  
л  
п

# Подготовительные работы (организационно-технические мероприятия)

## Подготовка средств связи и пунктов приема донесений

Осуществляется при подготовке и согласовании районных оперативных планов тушения. Включает:

- **Корректировку схем и расписаний организации радиосвязи на п/о сезон** (уточнение организаций, участвующих в охране лесов, их номеров телефонов, факсов, эл.почты, радиопозывных и частот, ответственных дежурных, времени передачи и приема оперативной информации по пожарам)
- **Определение ответственных за прием и передачу ежедневной информации о пожарах**
- **Инструктаж персонала по порядку ведения связи**
- **Обновление и подготовка новых пунктов приема донесений** (по согласованию с авиаотделениями)



Основные положения охраны лесов от пожаров  
Федеральный закон от **04.12.2006** г. № **200-ФЗ**  
«Лесной кодекс Российской Федерации».

**Статья 51. Общие положения об охране и о защите лесов**

1. Леса подлежат охране от пожаров, от загрязнения (в том числе радиоактивными веществами) и от иного негативного воздействия, а также защите от вредных организмов.
2. Охрана и защита лесов **осуществляются органами государственной власти, органами местного самоуправления в пределах их полномочий**, определенных в соответствии со статьям 81-84 настоящего Кодекса, если иное не предусмотрено настоящим Кодексом, другими федеральными законами.

**Статья 52. Охрана лесов от пожаров**

**1. Охрана лесов от пожаров включает в себя**

**выполнение мер пожарной безопасности в лесах и тушение пожаров в лесах.**

2. Тушение пожаров в лесах, расположенных на землях лесного фонда, землях обороны и безопасности, землях особо охраняемых природных территорий (лесных пожаров), осуществляется в соответствии:

- с настоящим Кодексом,
- Федеральным законом от 21 декабря 1994 года N 68-ФЗ "О защите населения и территорий от чрезвычайных ситуаций природного и техногенного характера"
- Федеральным законом от 21 декабря 1994 года N 69-ФЗ "О пожарной безопасности"

3. Тушение пожаров в лесах, расположенных на землях, не указанных в части 2 настоящей статьи, осуществляется в соответствии с Федеральным законом **"О защите населения и территорий от чрезвычайных ситуаций природного и техногенного характера"** и Федеральным законом **"О пожарной безопасности"**.

**Статья 53. Пожарная безопасность в лесах**

**1. Меры пожарной безопасности в лесах включают в себя:**

- 1) предупреждение лесных пожаров;
- 2) мониторинг пожарной опасности в лесах и лесных пожаров;
- 3) разработку и утверждение планов тушения лесных пожаров;
- 4) иные меры пожарной безопасности в лесах.

2. Меры пожарной безопасности в лесах осуществляются в соответствии с **лесным планом субъекта Российской Федерации, лесохозяйственным регламентом лесничества, лесопарка и проектом освоения лесов.**

3. **Правила пожарной безопасности в лесах** и требования к мерам пожарной безопасности в лесах в зависимости от целевого назначения земель и целевого назначения лесов устанавливаются Правительством Российской Федерации.

4. **Классификация природной пожарной опасности лесов и классификация пожарной опасности в лесах** в зависимости от условий погоды устанавливаются уполномоченным федеральным органом исполнительной власти.

**Постановление Правительства РФ 30.06.2007 г. № 417 «Об утверждении Правил пожарной безопасности в лесах»**

**Приказ Федерального агентства лесного хозяйства от 5 июля 2011 г. № 287 «Об утверждении классификации природной пожарной опасности лесов и классификацию пожарной опасности в лесах в зависимости от условий погоды»**

## **Статья 53.1. Предупреждение лесных пожаров**

- 1. Предупреждение лесных пожаров включает в себя противопожарное обустройство лесов и обеспечение средствами предупреждения и тушения лесных пожаров.**
- 2. Меры противопожарного обустройства лесов включают в себя:**
  - 1) строительство, реконструкцию и эксплуатацию лесных дорог, предназначенных для охраны лесов от пожаров;
  - 2) строительство, реконструкцию и эксплуатацию посадочных площадок для самолетов, вертолетов, используемых в целях проведения авиационных работ по охране и защите лесов;
  - 3) прокладку просек, противопожарных разрывов, устройство противопожарных минерализованных полос;
  - 4) строительство, реконструкцию и эксплуатацию пожарных наблюдательных пунктов (вышек, мачт, павильонов и других наблюдательных пунктов), пунктов сосредоточения противопожарного инвентаря;
  - 5) устройство пожарных водоемов и подъездов к источникам противопожарного водоснабжения;
  - 6) проведение работ по гидромелиорации;
  - 7) снижение природной пожарной опасности лесов путем регулирования породного состава лесных насаждений и проведения санитарно-оздоровительных мероприятий;
  - 8) проведение профилактического контролируемого противопожарного выжигания хвороста, лесной подстилки, сухой травы и других лесных горючих материалов;
  - 9) иные определенные Правительством Российской Федерации меры



# Федеральный закон от **04.12.2006** г. № **200-ФЗ** «Лесной кодекс Российской Федерации».

## **Статья 53.1. Предупреждение лесных пожаров**

3. Указанные в части 2 настоящей статьи меры противопожарного обустройства лесов на лесных участках, предоставленных в постоянное (бессрочное) пользование, в аренду, осуществляются лицами, использующими леса на основании проекта освоения лесов.

4. Противопожарные расстояния, в пределах которых осуществляются вырубка деревьев, кустарников, лиан, очистка от захламления, устанавливаются в соответствии с Федеральным законом от 22 июля 2008 года N 123-ФЗ "Технический регламент о требованиях пожарной безопасности" и настоящим Кодексом.

5. Обеспечение средствами предупреждения и тушения лесных пожаров включает в себя:

- 1) приобретение противопожарного снаряжения и инвентаря;
- 2) содержание пожарной техники и оборудования, систем связи и оповещения;
- 3) создание резерва пожарной техники и оборудования, противопожарного снаряжения и инвентаря, а также горюче-смазочных материалов.

6. Нормативы противопожарного обустройства лесов устанавливаются уполномоченным федеральным органом исполнительной власти.

7. Виды средств предупреждения и тушения лесных пожаров, нормативы обеспеченности данными средствами лиц, использующих леса, нормы наличия средств предупреждения и тушения лесных пожаров при использовании лесов определяются уполномоченным федеральным органом исполнительной власти.

Правительство Российской Федерации постановляет: Определить, что к **мерам противопожарного обустройства лесов** помимо мер, указанных в части 2 статьи 53.1 Лесного кодекса Российской Федерации, относятся:

- прочистка просек, прочистка противопожарных минерализованных полос и их обновление;
- эксплуатация пожарных водоемов и подъездов к источникам водоснабжения;
- благоустройство зон отдыха граждан, пребывающих в лесах в соответствии со статьей 11 Лесного кодекса Российской Федерации;
- установка и эксплуатация шлагбаумов, устройство преград, обеспечивающих ограничение пребывания граждан в лесах в целях обеспечения пожарной безопасности;
- создание и содержание противопожарных заслонов и устройство лиственных опушек;
- **установка и размещение стендов и других знаков и указателей, содержащих информацию о мерах пожарной безопасности в лесах.**

*Приказ Федерального агентства лесного хозяйства от 27 апреля 2012 г. N 174 «Об утверждении Нормативов противопожарного обустройства лесов».*

*Приказ Минприроды России от 28.03.2014 № 161 «Об утверждении видов средств предупреждения и тушения лесных пожаров, нормативов обеспеченности данными средствами лиц, использующих леса, норм наличия средств предупреждения и тушения лесных пожаров при использовании лесов».*

Статья **53.4.** Тушение лесных пожаров

**1. Тушение лесного пожара включает в себя:**

- 1) обследование лесного пожара с использованием наземных, авиационных или космических средств в целях уточнения вида и интенсивности лесного пожара, его границ, направления его движения, выявления возможных границ его распространения и локализации, источников противопожарного водоснабжения, подъездов к ним и к месту лесного пожара, а также других особенностей, определяющих тактику тушения лесного пожара;
- 2) доставку людей и средств тушения лесных пожаров к месту тушения лесного пожара и обратно;
- 3) локализацию лесного пожара;
- 4) ликвидацию лесного пожара;
- 5) наблюдение за локализованным лесным пожаром и его дотушивание;
- 6) предотвращение возобновления лесного пожара.

2. Лица, использующие леса, в случае обнаружения лесного пожара на соответствующем лесном участке немедленно обязаны сообщить об этом в специализированную диспетчерскую службу и принять все возможные меры по недопущению распространения лесного пожара.

**3. Правила тушения лесных пожаров устанавливаются уполномоченным федеральным органом исполнительной власти.**

**Приказ Минприроды России от 08.07.2014 г. № 313 «Об утверждении Правил тушения лесных пожаров».**

## Подготовительные работы (организационно-технические мероприятия)

- Подготовка (оперативных) планов тушения
- Распределение территории по приоритетам тушения
- Подготовка (мобильных) групп пожаротушения (*собственные, организаций работающих в лесу*)
- Подготовка средств пожаротушения и техники
- Создание резерва сил и средств пожаротушения
- Подготовка средств связи и пунктов приема донесений
- Проверка требований ППБ и готовности лесопожарных формирований
- Проведение совещаний -семинаров перед началом п/сезона (уровни лесничества и района)

# Подготовительные работы

## Подготовка (оперативных) планов тушения

Разрабатывается в соответствии статьи 53.3. Лесного кодекса, и постановления Правительства РФ от 17 мая 2011 г. N 377 ОБ УТВЕРЖДЕНИИ ПРАВИЛ РАЗРАБОТКИ И УТВЕРЖДЕНИЯ ПЛАНА ТУШЕНИЯ ЛЕСНЫХ ПОЖАРОВ И ЕГО ФОРМЫ

Разрабатывается в отношении **лесничества**

Утверждается **уполномоченным органом исполнительной власти субъекта РФ** в области лесных отношений (Минприроды Архангельской области)

План утверждается на один календарный год не позднее 1 февраля

План после его утверждения направляется в 2-недельный срок на бумажных и электронных носителях в Рослесхоз, высшему должностному лицу субъекта РФ, руководителю муниципального образования, на территории которых находится лесничество.

### ***Состав плана тушения:***

#### **• I. Общие положения**

(характеристика лесов, информация об органах государственной власти, и других организациях, осуществляющих работы по тушению лесных пожаров и осуществлению мер пожарной безопасности, информация о лицах, ответственных за организацию тушения лесных пожаров)

#### **• II. Противопожарное обустройство лесов на территории лесничества**

(лесопожарные дороги, посадочные площадки для самолетов и вертолетов, просеки, противопожарные разрывы, противопожарные минерализованные полосы, пожарные наблюдательные пункты (вышки, мачты, павильоны и другие наблюдательные пункты), пункты сосредоточения противопожарного инвентаря, пожарные водоемы, работы по гидромелиорации, снижение природной пожарной опасности лесов путем регулирования породного состава, проведение профилактического контролируемого противопожарного противопожарного обустройства лесов на территории, мероприятия по контролю за осуществлением лицами, использующими леса, мер противопожарного обустройства лесов на лесных участках, предоставленных в постоянное (бессрочное) пользование, в аренду)

## Подготовка (оперативных) планов тушения

- **III. Организация мониторинга пожарной опасности в лесах и лесных пожаров**  
(организации осуществляющие мониторинг пожарной опасности и лесных пожаров, перечень мероприятий по организации наблюдения за пожарной опасностью в лесах и лесными пожарами, перечень мероприятий по организации системы обнаружения и учета лесных пожаров, организация патрулирования лесов, прием и учет сообщений о лесных пожарах, информация о специализированной диспетчерской службе)
- **IV. Перечень и состав лесопожарных формирований, пожарной техники и оборудования, противопожарного снаряжения и инвентаря, иных средств предупреждения и тушения лесных пожаров, условия привлечения и использования средств**
- **V. Мероприятия по координации работ, связанных с тушением лесных**  
(информация об организации и функционировании комиссий, штабов, групп по тушению лесных пожаров, перечень органов государственной власти, органов местного самоуправления, организаций, оказывающих содействие в тушении лесных пожаров, схема маневрирования лесопожарных формирований, пожарной техники и оборудования, мероприятия по недопущению распространения лесных пожаров на земли населенных пунктов, земли иных категорий)
- **VI. Меры по созданию резерва пожарной техники и оборудования, противопожарного снаряжения и инвентаря, транспортных средств и горюче-смазочных материалов**
- **VII. Мероприятия по привлечению сил и средств подразделений пожарной охраны и аварийно-спасательных формирований, иных сил и средств**

## Подготовка сводного плана тушения на территории субъекта РФ

- Разрабатывается в соответствии с Постановлением РФ от 18 мая 2011 г. N 378 «ОБ УТВЕРЖДЕНИИ ПРАВИЛ РАЗРАБОТКИ СВОДНОГО ПЛАНА ТУШЕНИЯ ЛЕСНЫХ ПОЖАРОВ НА ТЕРРИТОРИИ СУБЪЕКТА РОССИЙСКОЙ ФЕДЕРАЦИИ»
- Сводный план разрабатывается органом исполнительной власти субъекта РФ, осуществляющим переданные Российской Федерацией полномочия в области лесных отношений, **на основании планов тушения лесных пожаров в лесничествах**
- Проект сводного плана ежегодно, до 20 февраля, направляется высшим должностным лицом субъекта РФ в Рослехоз
- Рослехоз в течение 14 дней со дня поступления проекта сводного плана рассматривает его и принимает решение о согласовании
- Сводный план утверждается ежегодно, до 20 марта

## Подготовительные работы

### Распределение территории по приоритетам тушения

При ограниченных ресурсах и массовом возникновении лесных пожаров рекомендуется в следующей очередности тушения:

1. Пожары, угрожающие жизни местного населения, населенным пунктам, объектам экономики
2. Ценные леса (лесные культуры, ООПТ)
3. Пожары, возникшие в арендной базе или примыкающих лесах, а также в лесах доступных для коммерческого лесопользования
4. Пожары, возникшие в насаждениях с высокой природной пожарной опасностью и при котором имеется высокая вероятность перехода пожара в категорию крупного
5. Пожары на остальной охраняемой территории



# Подготовительные работы

## Подготовка (мобильных) групп пожаротушения

### организационные мероприятия

- *закрепление групп в оперативном плане тушения предприятия, оформление на работу, определение старшего группы, оснащение спецодеждой и индивидуальными средствами защиты (ИСЗ), проведение вводного инструктажа*

### краткая теоретическая подготовка

- *приблизительно 1 рабочий день (тематика: виды пожаров, условия распространения, стадии развития и тушения, методы и способы тушения, технические средства тушения, подготовка ручного инструмента, техника безопасности при тушении пожаров, ведение радиосвязи)*

### практические полевые занятия

- *определение тактики тушения на условном пожаре, расстановка рабочих на кромке, подготовка минполосы с помощью ручных орудий, подготовка заградительной полосы и имитация отжига, выбор места для пожарного лагеря и его обустройство, ведение радиосвязи, действия при возникновении опасных ситуаций*

# Подготовительные работы

## Подготовка средств пожаротушения и техники

- **инвентаризация с проверкой технического состояния и пригодности расконсервации**
- **определение перечня запасных частей и средств для технического обслуживания**
- **проведение технического обслуживания и ремонт**
- **проведение регистрации и технического осмотра в органах ГИБДД и технадзора, ОСАГО**
- **подготовка ручного инструмента, ранцевых огнетушителей (для последних важны условия хранения зимой)**



## Подготовительные работы

### Создание резерва сил и средств пожаротушения

#### **Создание резерва групп пожаротушения**

- федеральный (в соответствии с утвержденным планом Рослесхоза для применения в других регионах России)
- областной (в соответствии с областным сводным планом тушения для оказания помощи районам при недостатке сил при массовом возникновении лесных пожаров)
- районный (в соответствии с планами тушения для местного маневрирования)

**Создание резерва средств пожаротушения** (ГСМ, полевое питание, ручной инструмент (шанцевый инструмент, РЛО), пожарные рукава, зажигательные аппараты, зажигательные свечи, бензопилы, мотопомпы, таборное имущество (спальные мешки, полога, палатки), ИСЗ (рукавицы, защитные каски, противодымные средства, антимоскитные средства), медицинские аптечки, спецодежда)

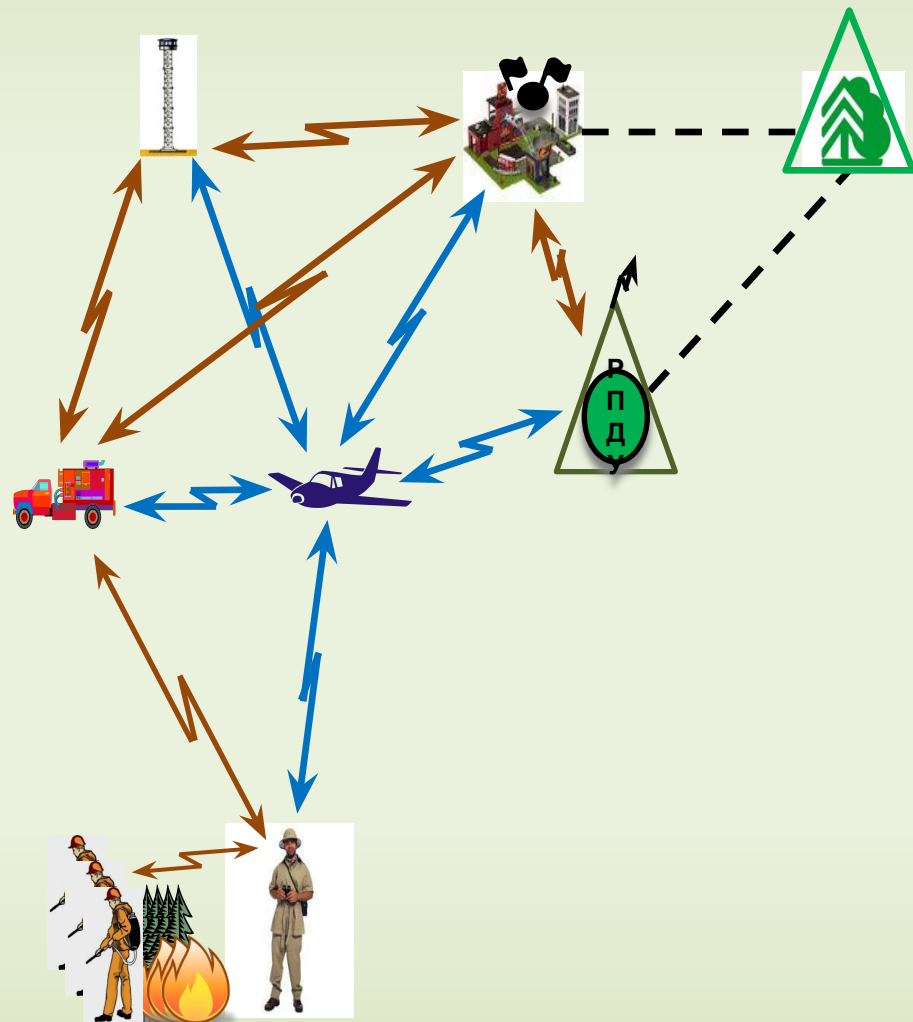
- региональный резерв (используется на всей территории области при возникновении чрезвычайных ситуаций, связанных с лесными пожарами на )
- местный резерв (резерв ПХС)

## Подготовительные работы

### Подготовка средств связи и пунктов приема донесений

Осуществляется при подготовке и согласовании районных оперативных планов тушения. Включает:

- **Корректировку схем и расписаний организации радиосвязи на п/о сезон** (уточнение организаций, участвующих в охране лесов, их номеров телефонов, факсов, эл.почты, радиопозывных и частот, ответственных дежурных, времени передачи и приема оперативной информации по пожарам)
- **Определение ответственных за прием и передачу ежедневной информации о пожарах**
- **Инструктаж персонала по порядку ведения связи**
- **Обновление и подготовка новых пунктов приема донесений** (по согласованию с авиаотделениями)



## Подготовительные работы

### Проверка требований ППБ и готовности лесопожарных формирований

Проверка требований ППБ лесопользователей и других организаций работающих в лесу (в соответствии с постановлением Правительства РФ от 30.06.2007 №417 «Об утверждении Правил пожарной безопасности в лесах»)

Проверка наличия и состояния средств пожаротушения (создаются в соответствии с требованиями приказа Минсельхоза России от 22.12.2008 №549 «Об утверждении норм наличия средств пожаротушения в местах использования лесов»)

Проведение совместных пожарно-тактических учений по тушению условного пожара в начале пожароопасного сезона (на уровне лесничества, на уровне района. Осуществляются на основании плана-сценария учения. Отрабатываются вопросы взаимодействия, совместного использования сил и средств различных организаций, отрабатывается тактика тушения пожаров)

**Подготовительные работы**  
Технические совещания перед началом п/о сезона  
(на уровне лесничества и муниципального района)

Важнейшее мероприятие («сверка часов»)

- Приглашаются ответственные представители всех организаций, причастных к охране лесов от пожаров на охраняемой территории лесничества, района (МО, лесничество, авиаотделение, лесхоз-филиал, МЧС, арендаторы, организации работающие в лесу)
- Согласовываются детали взаимодействия, координации действий, привлечения сил и средств **(в порядке реализации Плана тушения)**
- Согласовываются действия при возникновении чрезвычайных ситуаций, связанных с лесными пожарами

# Противопожарная профилактика

## 1. Мероприятия по предупреждению возникновения пожаров

### -лесопожарная пропаганда

-информирование населения о пожарной опасности (радио, световые табло, аншлаги)

-издание и распространение наглядной агитации (фильмы, статьи, аншлаги, листовки, полиграфическая продукция с п/пожарной символикой)

-воспитание бережного отношения к лесу (детские конкурсы рисунков, включение п/пожарной тематики а программу обучения)

### -организация лесной рекреации

обустройство мест отдыха, передача в аренду лесных участков в целях рекреации, оборудование стоянок автомашин вдоль автомобильных трасс



# 1. Мероприятия по предупреждению возникновения пожаров

## Государственный пожарный надзор

Осуществляется в соответствии с ПОСТАНОВЛЕНИЕМ ПРАВИТЕЛЬСТВА РФ от 3 августа 2010 г. N 595 ОБ УТВЕРЖДЕНИИ ПОЛОЖЕНИЯ ОБ ОСУЩЕСТВЛЕНИИ ГОСУДАРСТВЕННОГО ПОЖАРНОГО НАДЗОРА В ЛЕСАХ

Государственный пожарный надзор в лесах осуществляют Федеральное агентство лесного хозяйства, Федеральная служба по надзору в сфере природопользования, их территориальные органы и органы исполнительной власти субъектов Российской Федерации

Проверка требований ППБ лесопользователей и других организаций работающих в лесу (в соответствии с постановлением Правительства РФ от 30.06.2007 №417 «Об утверждении Правил пожарной безопасности в лесах»)

Проверка наличия и состояния средств пожаротушения (создаются в соответствии с требованиями приказа Минсельхоза России от 22.12.2008 №549 «Об утверждении норм наличия средств пожаротушения в местах использования лесов»)



# Противопожарная профилактика

## 2. Мероприятия по предупреждению и ограничению распространения лесных пожаров

Выполняется в соответствии с:

- Лесохозяйственные регламенты лесничеств
- Планы тушения лесничеств
- Указания по п/п профилактике в лесах и регламентации работы лесопожарных служб, Рослесхоз(1997 )
- Типовой план противопожарного устройства участков лесного фонда, переданных в аренду, Рослесхоз, 1999
- УКАЗАНИЯ по проектированию противопожарных мероприятий в лесах СССР, Гослесхоз СССР, 1982

### -Противопожарное обустройство

#### -Очистка мест рубок

#### -Очистка захламленности вдоль дорог

- в арендованных лесах- выполняется арендаторами на основании проекта освоения лесов

- в неарендованных лесах- по гос. заданию, по договорам на основании лесохозяйственных регламентов



## 2. Мероприятия по предупреждению возникновения и распространения пожаров

### Противопожарное обустройство

#### ограничение распространения:

противопожарные разрывы, минполосы, опушки из лиственных пород, санитарные рубки, формирование смешанных насаждений, Профилактические выжигания (*Приказ от 24 марта 1999 г. №68 Об утверждении рекомендаций по созданию защитных полос на участках лесного фонда путем контролируемого выжигания сухой травы*)

#### противопожарная инфраструктура

(*строительство, реконструкция и эксплуатация*):

- пожарные станции, ПСПИ
- лесных дорог противопожарного назначения
- посадочных площадок вертолетов
- пожарных наблюдательных вышек, мачт, наблюдательных пунктов
- пунктов сосредоточения противопожарного инвентаря
- устройство пожарных водоемов и подъездов к источникам противопожарного водоснабжения



## 2. Мероприятия по предупреждению возникновения и распространения пожаров

### Соблюдение ППБ в населенных пунктах, граничащих с лесом

