

История изучения поведения и психики животных в России



Владимир Александрович Вагнер (1849–1934)



**Основатель отечественной
сравнительной психологии**

Основные работы:

- «Психология животных», 1902;
- "Биологические основания сравнительной психологии", 1910-1913;
- "Биопсихология и смежные науки", 1923;
- "Природа и школьник", 1926;
- "Возникновение и развитие психических способностей", 1924-1929

Владимир Александрович Вагнер

- Занимался вопросами физиологии, биологии и систематики беспозвоночных, особенно пауков.
- Затем начал применять эволюционный метод в области зоопсихологии.
- Разработал «биологический» метод исследования на основе сравнения поведения близких видов .
- Систематизировал данные об инстинктах, выдвинул гипотезу об их изменчивости, утверждал, что инстинктивные и разумные формы поведения животных восходят к рефлексам, но не могут быть к ним сведены.
- Критиковал как «монизм сверху» (антропоморфизм), так и «монизм снизу» (механицизм).
- Занимался темой «Возникновение и развитие психических способностей», сравнительно-генетический подход.
- Книга «Психологические типы и коллективная психология» (1929 г.) в 30-ые гг. была запрещена.

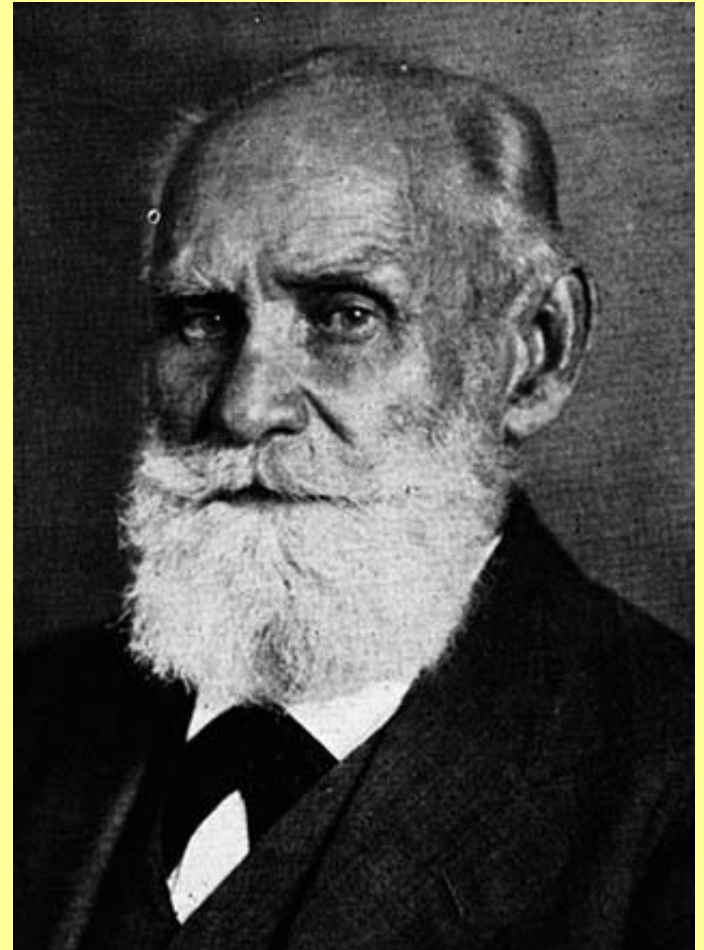
Иван Петрович Павлов

(1849– 1936)

Физиолог , создатель физиологии ВНД, лауреат Нобелевской премии по физиологии или медицине (1904 г.) за работу по физиологии пищеварения

Сочинения:

- Полное собрание сочинений, 1951-52;
- Павловские клинические среды, 1954-57



Иван Петрович Павлов

- Сформулировал принципы физиологии ВНД (принцип детерминизма, анализа и синтеза, системности и структурности).
- Разделил рефлексы на безусловные и условные, ввел понятие подкрепления.
- Исследовал свойства нервной системы и психофизиологию типов темперамента, лежащие в основе поведенческих индивидуальных различий.
- Предложил классификацию инстинктов.

Главнейшие инстинкты по И.П. Павлову:

- Пищевой, проявляющийся в виде пицедобывания, захвата пищи, накопления её запасов и т. п.;
- Оборонительный, состоящий как из пассивнооборонительных реакций либо активной защиты;
- Половой: брачные игры, танцы, пение, токование, бои за самку, миграцию к месту нереста и др.;
- Родительские (забота о потомстве, в виде постройки гнезда, запасания корма для молодежи, её кормления и обучения);
- Групповые, составляющие основу взаимоотношения членов общности и проявляющиеся в совместной деятельности;
- Познавательный инстинкт – рефлекс “что такое”.

Алексей Николаевич Северцов



(1866-1936)

Биолог, основоположник эволюционной морфологии животных.

Этюды по теории эволюции: индивидуальное развитие и эволюция (1912).

- Закономерности эволюции и проблемы онтогенеза.
- Сравнительно-эмбриологический метод - материал по историческому развитию позвоночных животных, гипотеза происхождения низших позвоночных.
- Теория филэмбриогенезов: изменения органов, происходящие в эмбриональном развитии, являются причиной изменения этих органов у взрослых животных в процессе их эволюции.
- Понятие мультифункциональности органов.

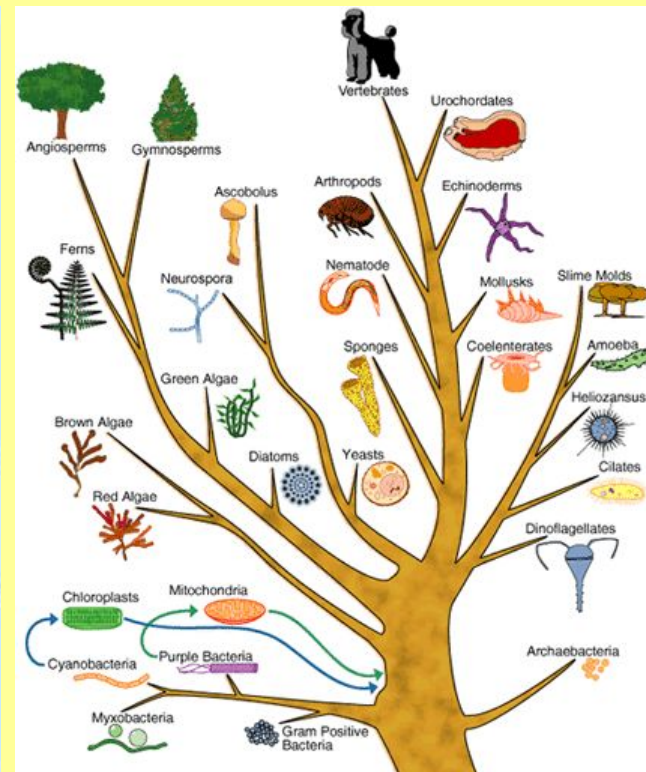
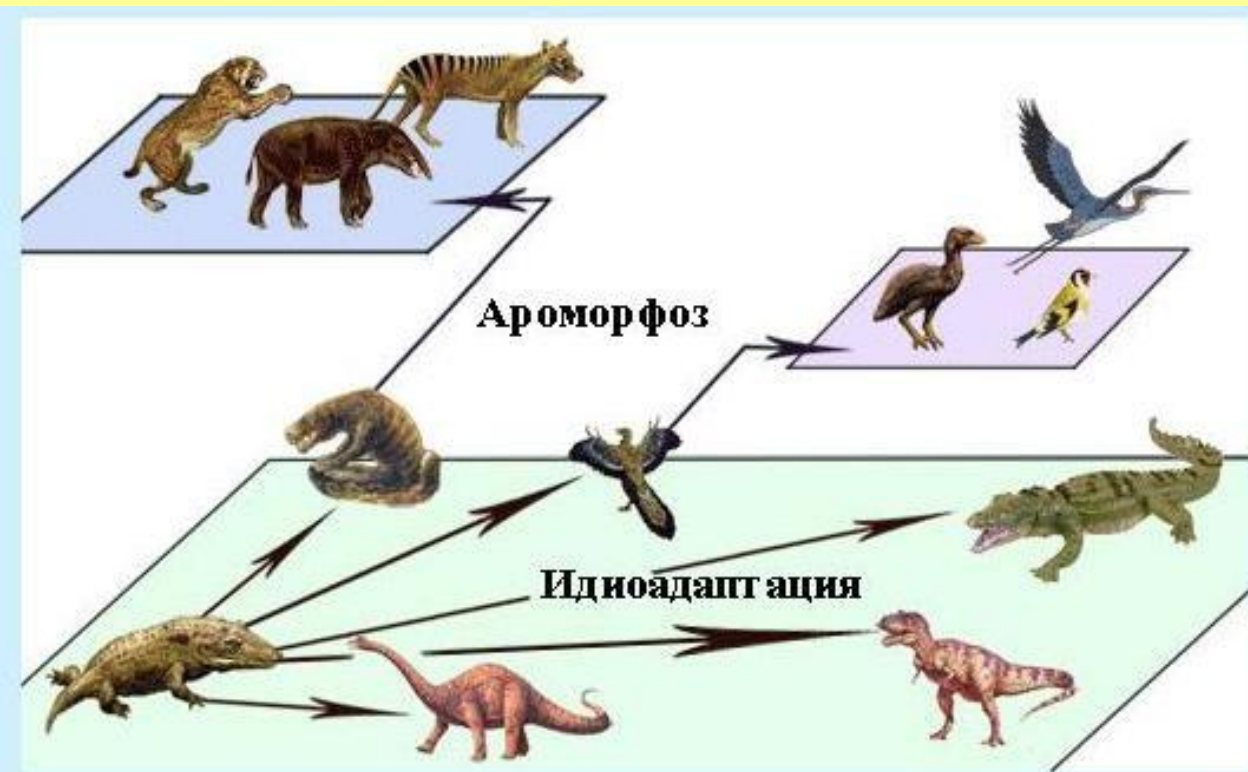
Теория о 4 типах эволюционного процесса:

1. **Ароморфоз** - прогрессивное эволюционное изменение строения, приводящее к общему повышению уровня организации.

2. **Идиоадаптация (алломорфоз/адаптация)** - частные изменения строения и функций органов при сохранении в целом уровня организации.



Ил. 132. Идиоадаптационное разнообразие конечностей птиц: 1 – цапля; 2 – утка; 3 – куропатка; 4 – дятел; 5 – орел; 6 – страус



Теория о 4 типах эволюционного процесса:

3. Ценогенез - внесение в эмбриональное развитие характеристик или структур, не присутствующих ранее в истории эволюции вида или более крупной систематической группы (в отличие от палингенеза).

Пример – появление плаценты у млекопитающих.

4. Общая дегенерация (катаморфоз/ морфофизиологический регресс)- упрощение организации, в том числе утрата органов и их систем.

Примеры: исчезновение головы у двусторчатых моллюсков, дегенерация глаз у кротов.



Психика – фактор эволюции!

Классификация способов приспособления к изменениям среды

И у животных, и у растений:

1. Наследственные изменения организации - к медленно протекающим преобразованиям среды;
2. Функциональное изменение органов – к быстрым изменениям среды

Только у животных (изменение поведения):

3. Наследственные приспособления к очень медленным изменениям среды – изменения инстинктивного поведения
4. Ненаследственные приспособления к быстрым изменениям среды – изменения поведения животного «разумного типа».



Надежда Николаевна Ладыгина-Котс (1889–1963)



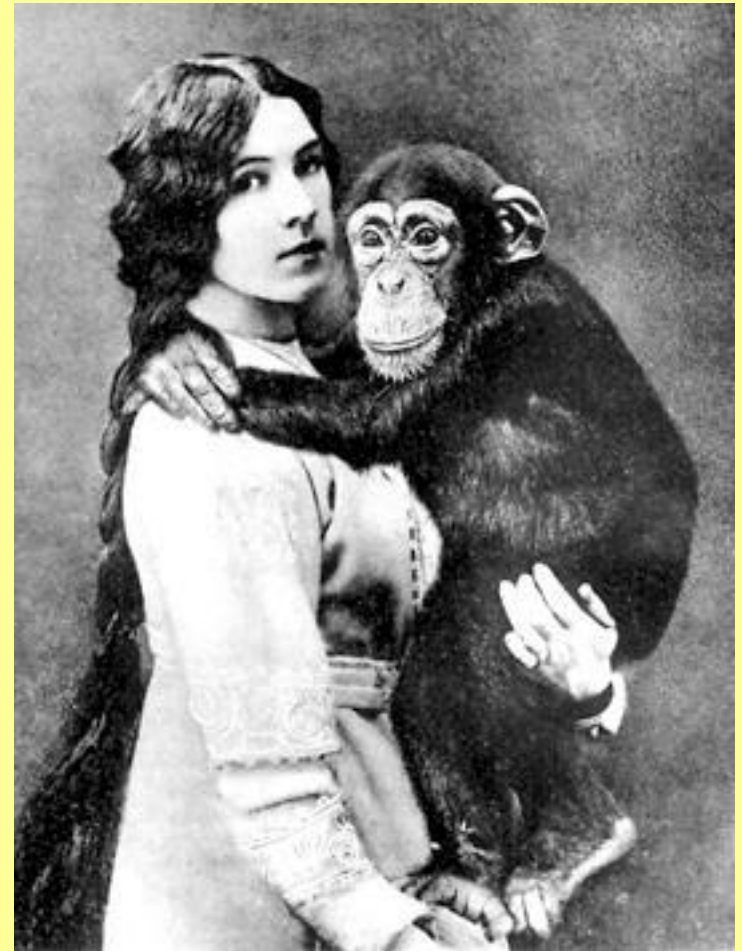
- Основательница зоопсихологической лаборатории в Дарвиновском музее
- Использовала сравнительно-психологический метод, сопоставляя особенности поведения животных разного филогенетического уровня
 - высших и низших обезьян
 - птиц
 - млекопитающих разных видов
 - антропоидов
 - детей

- Впервые был проведен эксперимент по воспитанию детеныша шимпанзе в “развивающей среде”;
- Был описан онтогенез поведения шимпанзе, сопоставлены особенности познавательной деятельности приматов и человека;
- Показано наличие у шимпанзе способности к обобщению и абстрагированию как одной из основных характеристик элементарного мышления;
- Разработан и введен в практику важнейший современный метод исследования психики животных – обучение “выбору по образцу”;
- Проведено сравнительное исследование орудийной и конструктивной деятельности приматов;
- Сделан вывод о наличии у животных зачатков мышления как предпосылки мышления человека.



Темы и объекты основных экспериментальных работ Н.Н. Ладыгиной-Котс:

- 1913-1916 гг. – поведение шимпанзе Иони;
- 1920-е гг. – онтогенез поведения и инстинкты животных-неприматов;
- 1925 – 1930 гг. – онтогенез поведения ребенка;
- 1940 – 1950-е гг. – орудийная деятельность шимпанзе Париса и низших обезьян;
- 1950-е гг. – подражательное конструирование у детей и шимпанзе.



Основные работы:

- Исследование познавательных способностей шимпанзе, 1923;
- Приспособительные моторные навыки макака в условиях эксперимента, 1928;
- Дитя шимпанзе и дитя человека в их инстинктах, эмоциях, играх, привычках и выразительных движениях, 1935;
- Конструктивная и орудийная деятельность высших обезьян (шимпанзе), 1959;
- Предпосылки человеческого мышления. (Подражательное конструирование обезьяной и детьми), 1965



Курт Эрнестович Фабри

(1923–1990)

Основные научные труды:

- "Основы зоопсихологии", 1976; 1993
- "Введение в общую и прикладную ихтиопсихологию", 1988
- "Игры животных и игры детей (сравнительно-психологические аспекты)", 1982



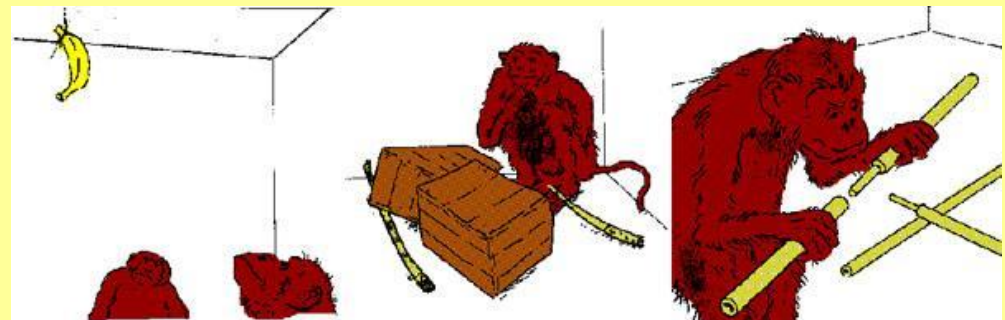
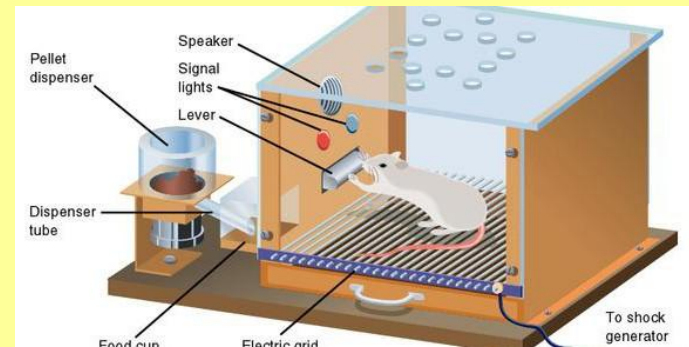
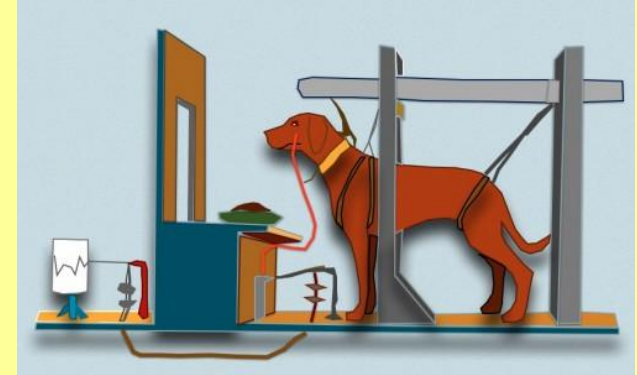
Курт Эрнестович Фабри

Основные вопросы:

- Возникновение, развитие и функционирование психики (в онтогенезе, филогенезе и антропогенезе)
- Взаимосвязи психики и поведения
- Соотношение врожденного и приобретенного поведения
- Импринтинг у птиц
- Развитие игры в онтогенезе человека и высших животных
- Прикладные аспекты зоопсихологии

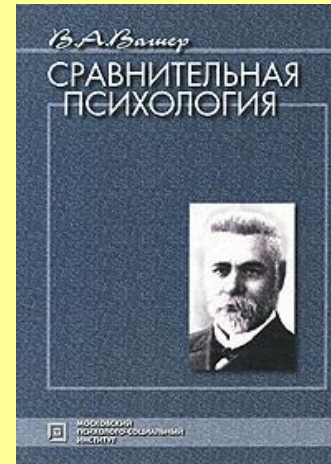
Основные направления в изучении поведения животных

- Физиология ВНД (И. П. Павлов)
- Бихевиоризм (Э. Торндайк, Дж. Уотсон, Б.Скиннер)
- Гештальтпсихология (М.Вертгеймер, В. Кёлер, К.Коффка)



Основные направления в изучении поведения животных

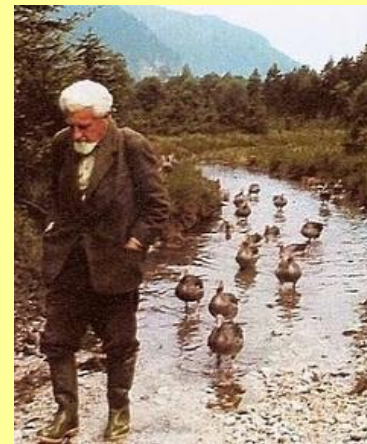
- Сравнительная психология (В.А.Вагнер, Н.Н.Ладыгина-Котс, Н.Ю.Войтонис, Г.З.Рогинский, Н.А.Тих; Э.Торндайк, Р.Йеркс, Д.Лерман, Ф.Бич, Т.Шнейрла)



- Зоопсихология (Н.Н.Ладыгина-Котс, А.Н.Леонтьев, К.Э.Фабри)



- Этология (К.Лоренц, Тинберген)



- Эволюционная психология (Д. Туби и Л. Космайдес; Дж. Палмер и Л. Палмер)

