

Пресмыкающиеся Нижегородской области

Выполнил: Сергеева Елена
Александровна,
учитель биологии

2014

Рептилии

- Слово "Рептилия" переводится с латыни как "Ползающая". Латинское название класса животных звучит чуть более прилично чем русское - "пресмыкающиеся". К рептилиям относятся змеи и ящерицы, несколько видов которых живут в Средней полосе России, а также обитатели более теплых земель - черепахи и крокодилы.
- Все виды пресмыкающихся, даже постоянно живущие в океанах морские черепахи, откладывают яйца на суше. Причем не икру, а именно яйца, имеющие наружную оболочку - кожистую или известковую скорлупу. У живородящей ящерицы детеныши рождаются живыми, но все равно заключенными в прозрачную яйцевую оболочку, из которой они выбираются уже после рождения.
- В отличие от амфибий, у рептилий "кожа покрыта чешуями, щитками или другими роговыми образованиями«. Зимой рептилии умеренного климата впадают в спячку - оцепенение, позволяющее им дожить до следующего теплого времени года.
- В мире обнаружено более 6000 видов рептилий, в основном в теплых районах. В Нижегородской области их проживает только 6 видов - 3 вида ящериц и 3 вида змей.

Ящерицы

- **В Нижегородской области проживает всего 3 вида ящериц. Настоящих ящериц (это официальное название семейства) два вида: прыткая и живородящая. А так же один вид безногих ящериц – веретенница.**

Прыткая ящерица



- **Прыткая ящерица более крупная. Длина ее тела - около 10 см, длина хвоста - до 15 см. Окраска очень сильно изменяется, как с возрастом, так и у разных животных даже одного возраста и пола. Цвет кожи самцов обычно зеленый разных оттенков с рисунком темных тонов и светлыми продольными полосами. Самки и молодые менее яркие, фон кожи буро-серых оттенков опять же с темным рисунком. Прыткая ящерица живет не только в лесах, но и среди открытых пространств лесостепей, где она обосновывается по оврагам, окраинам зарослей кустарников, в перелесках и в садах. Среди лесов она часто встречается на песчаных участках среди сосняков. Прыткая ящерица любит места более солнечные и сухие.**

Живородящая ящерица

- Живородящая ящерица мельче, длина тела около 6 см, длина хвоста - до 10 см. В окраске кожи тоже возможны разные варианты. Тона менее яркие - верх тела бурый или желтоватый, но не зеленый.
- Живородящая ящерица - жительница сырых лесов, где выбирает для своей деятельности открытые участки - опушки, просеки, вырубki. Здесь она любит лазать по поваленным деревьям, пням и нижним частям стволов. Также живородящая ящерица селится на болотах, в лугах, по берегам водоемов. Дружит она и с водой - хорошо плавает, может некоторое время бегать по дну, обходясь без воздуха, и даже зарываться в ил при опасности.



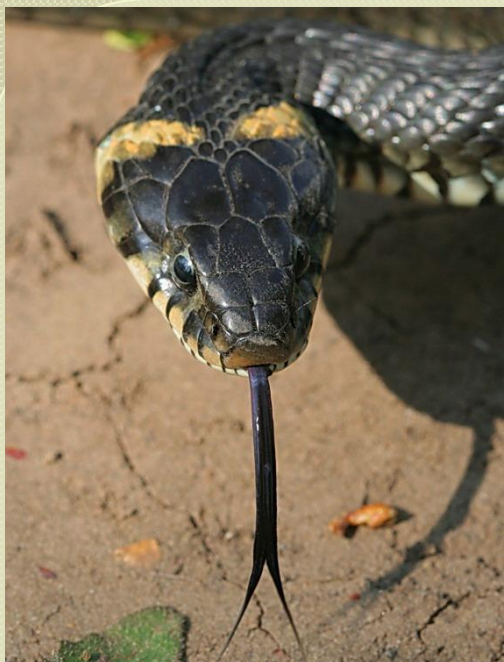
Веретенница

- **Безногая ящерица веретенница может быть спутана со змеей, от которой ее отличает характерный признак ящериц - развитые веки. Она живет в лесах, преимущественно лиственных, с толстым слоем напочвенной подстилки. Это рептилия относительно малоподвижная, питается в основном такими же малоподвижными беспозвоночными - червяками и слизнями. Окраска взрослых веретенниц - серо-бурая или**



Змеи

- ◎ **В естественных местах обитания в Нижегородской области встречается всего три вида змей. Это обыкновенный уж, обыкновенная гадюка и обыкновенная медянка.**



Уж обыкновенный

- Самая распространенная змея Нижегородской области – уж обыкновенный. Он часто вызывает оживление у идущей по лесу группы туристов, особенно если достигает больших размеров.



- Главное отличие ужа от гадюки - два крупных желтых пятна чуть ниже головы, на шее. Увидев у русской змеи такие пятна можно не беспокоиться.

- Она безопасна для человека и не укусит ядовитым зубом.

Гадюка обыкновенная



- **Единственная ядовитая змея Нижегородской области – гадюка обыкновенная. Она распространена неравномерно, образует очаги повышенной плотности в местах, удобных ей для зимовки.**
- **Обитает гадюка в лесах, среди которых выбирает открытые участки: опушки, вырубки, гари, болота. Можно встретить гадюк по берегам рек и озер, а также в заброшенных избах.**
- **Гадюка не стремится напасть на человека. Кусает она обычно для самозащиты, например когда наступают ей на хвост. Каждый год по Нижегородской области фиксируется около 50 укусов гадюками людей. Смертных случаев от этих укусов не отмечалось.**

Медянка

- Так же, как и гадюка, в Красную книгу Нижегородской области занесена медянка – из-за низкой численности. Этим змеек можно встретить например в приерженских лесах в долине р. Санохты или в долине р. Сережи.
- Змея из семейства ужовых. Длинной до 70 см. Иногда встречаются более крупные особи. Окраска спины от серой до медно-красной, с 2-4 продольными рядами черноватых пятнышек Обитает в лесной зоне, чаще встречается на прогреваемых солнцем опушках, на вырубках, облесенных полянах и в зарослях подлеска.



Питается мышами, ящерицами, лягушками и и другой животной пищей.

При опасности медянка сворачивается в клубок, внутрь которого прячет голову. Шипит и делает короткие броски передней частью туловища в сторону противника. При встрече с человеком медянка стремится уползти и скрыться. Пойманная медянка сопротивляется и кусается.

Интернет – ресурсы

- 1. <http://lesnoytur.ru/reptilii/reptilia.html>
- 2. http://chaika-nn.com/zmei_statya.htm
- 3. <http://img1.liveinternet.ru/images/attach...jpg>
- 4. <http://ru.wikipedia.org/wiki>
- 5. <http://red-book-nn.ru/docs/>