



Чойский район



## Добро пожаловать в Чойский район Республики Алтай!

Представляя Вашему вниманию, Инвестиционный проект Чойского

района Республики Алтай, надеюсь, что этот проект окажется своеобразным путеводителем для деловых людей, потенциальных инвесторов, желающих установить экономические связи с муниципальным образованием «Чойский район».

Чойский район выделяется среди районов Республики Алтай своей богатой природной и историко – культурной средой. Выгодное расположение, красивейшая природа, благоприятный климат помогает сохранять статус инвестиционного привлекательного района. Чойский район – это территория, на которой возможно размещение новых промышленных и сельскохозяйственных предприятий и производств. Наличие коммуникаций, трудовых ресурсов, свободных земель, помощь районной и сельской администраций этому способствуют.

Мы открыты для новых серьезных проектов в различных сферах экономики.

Администрация Чойского района гарантирует потенциальным инвесторам создание оптимальных условий для успешного ведения бизнеса: оперативное решение вопросов, прозрачность процессов, открытый диалог. Мы заинтересованы в том, чтобы Ваш бизнес был эффективным, стабильным и безопасным, чтобы налоги поступали в местный бюджет, развивалась экономика района и улучшалось качество жизни его жителей.

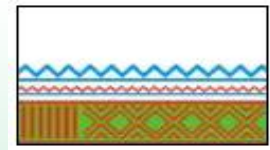
Приглашаем Вас к долгосрочному и взаимовыгодному сотрудничеству. Убежден, что Чойский район откроет новые горизонты для развития Вашего бизнеса.

С уважением,

Глава муниципального образования «Чойский район»

Михаил Юрьевич Маргацёв





## Чойский район

Образован 20 октября 1980 года.

Расположен в низкотерриториальной зоне, северной части Республики Алтай

Районный центр - село Чоя

Граничит с:

- ✓ юго-западной стороны с Чемальским районом
- ✓ южной с Онгудайским районом
- ✓ восточной – с Турачакским районом
- ✓ Алтайским краем.

Площадь – 4256 кв. км

Население – 8315 человек.

Удаленность от:

- региональной столицы г. Горно-Алтайска – 65 км
- регионального аэропорта «Горно-Алтайск» - 79 км
- железнодорожной станции в г. Бийск, Алтайский край – 165 км
- Телецкого озера – 93 км.

*Располагается на федеральной автодороге, ведущей к жемчужине Горного Алтая  
Телецкому озеру*





- **Расстояние до Москвы 3166 км**

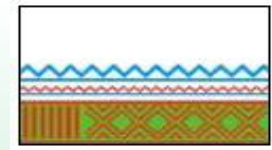


- **Расстояние до Новосибирска 513 км**



- **Расстояние до Барнаула 332 км**





# Административно-территориальное устройство

В состав Чойского района входят 7 сельских поселения, объединяющих 21 населенных пунктов.

## ✓ Чойское сельское поселение

Глава сельского поселения: Братцев Максим Станиславович

Адрес: 649180, Республика Алтай, Чойский район, село Чоя, улица Калинина, дом 27

Телефон: 8(38840)-22-6-57

## ✓ Паспаульское сельское поселение

Глава сельского поселения: Байер Виктор Александрович

Адрес: 649190, Республика Алтай, Чойский район, село Паспаул, улица Трофимова, дом 8

Телефон: 8(38840) – 25-3-46

## ✓ Сейкинское сельское поселение

Глава сельского поселения: Семикина Юлия Владимировна

Адрес: 649189, Республика Алтай, Чойский район, село Сёйка, улица Школьная, дом 37, г

Телефон: 8(38840)-26-4-10

## ✓ Каракокшинское сельское поселение

Глава сельского поселения: Сырых Ольга Алексеевна

Адрес: 649184, Республика Алтай, Чойский район, село Каракокша, улица Тартыкова, дом 24

Телефон: 8(38840)-24-3-42

## ✓ Ыныргинское сельское поселение

Глава сельского поселения: Бедарев Андрей Николаевич

Адрес: 649185, Республика Алтай, Чойский район, село Ынырга, улица Мира, 19

Телефон: 8(38840)-26-3-49

## ✓ Уйменское сельское поселение

Глава сельского поселения: Купресева Оксана Александровна

Адрес: 649187, Республика Алтай, Чойский район, село Уймень, Зеленая улица, дом 7

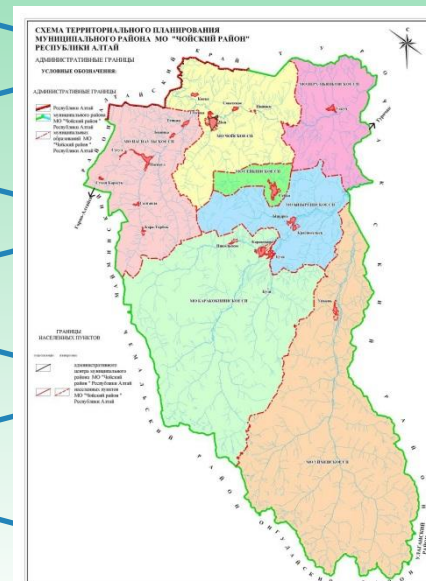
Телефон: 8-903-919-3884

## ✓ Верх-Пьянковское сельское поселение

Глава сельского поселения: Кызаев Владимир Владимирович

Адрес: 649183, Республика Алтай, Чойский район, село Ускуч, Центральная улица, 2

Телефон: 8(38840)-29-0-05





Чойский район ограничен с востока Сумультинским хребтом, с юга – хребтом Иолго, с запада – Сугульским, и водоразделом рек Иша и Бия.

А места здесь замечательные: бурные и тихие реки, плодородные поля, клюквенные болота, многовековые кедровики и смешанные леса с густым подлеском рябины и черемухи. Есть здесь высокие горы, покрытые шапками вечных снегов, отметки их достигают почти трёх тысяч метров.

Как в сказочном калейдоскопе сменяют друг друга совершенно великолепные пейзажи. Реки – от спокойной и теплой Иши, где можно и искупаться и порыбачить, до бурных и своенравных Уйменя, Саракокши и Каракокши с кристально чистой водой, в которой плещется красавец хариус. А русло небольшой говорливой речки Кузя скорее похоже панно из разноцветных камней.





## Природно-ресурсный потенциал

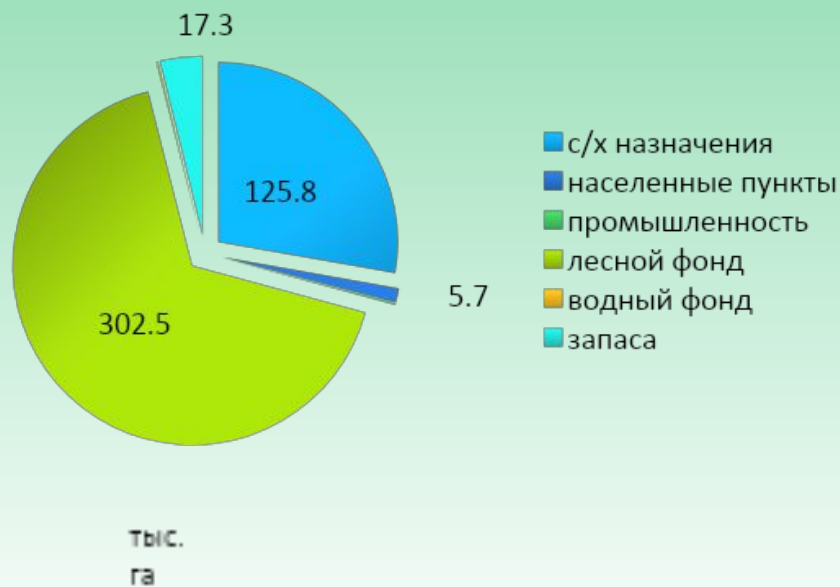
**Климат.** Климат Чойского района является континентальным, основными особенностями которого являются:

- резкие колебания температур сезонов года и даже в течение суток
- короткий безморозный период
- среднее количество осадков

Максимальные температуры: в июле +40, минимальные в январе -44  
Годовое количество осадков 800 - 1000мм, в основном в летний период.  
Зимы многоснежные, высота снежного покрова достигает одного метра.



## Земельные ресурсы





## Лесные ресурсы



В настоящее время территория лесного фонда Чойского лесничества составляет 424797 га (96% от общей площади района), в том числе 336232 га - покрыто лесом, или 79%. Леса 1 группы занимают 227802 га, или 54% общей площади района.

Хвойные насаждения занимают 184 тыс.га, или 36,6 млн. куб.м., в т.ч. кедровые – 118,3 тыс.га.

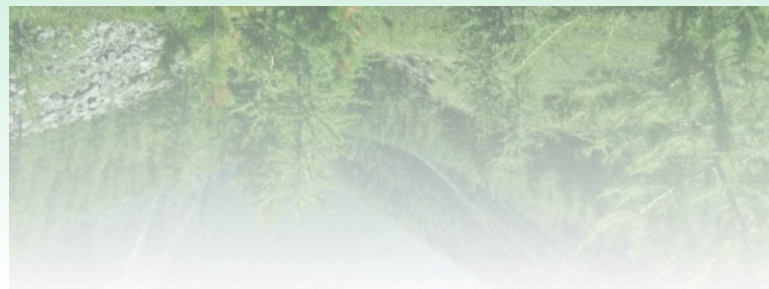
Таковую же площадь (119,7 тыс.га) занимают мягколиственные породы.



Наши леса – это особые, уникальные леса. Они менее других регионов России урбанизированы, менее доступны. Они являются главным достоянием района, республики Алтай.

Кедровые и пихтовые лесные массивы имеют огромное экологическое значение – биосферное, почвозащитное, водоохранное. Они богаты разнообразными традиционными пищевыми, техническими и лекарственными продуктами леса.

Общий запас насаждений 55,9 млн. куб.м./ 330 тыс.га, в том числе спелые и перестойные – 27 млн. куб.м. /141 тыс.га, из них хвойных пород 14 млн.куб.м. / 60,5 тыс.га.







## Водные ресурсы

Гидрография района определяется реками Иша с притоком малая Иша, Уймень, Саракокша, с притоком Каракокша. В высокогорной части, в зоне альпийских лугов, расположено более 150 озер.

Многочисленные высокогорные озера, в бирюзовых зеркалах которых отражаются кедры – великаны, наверняка привлекут внимание путешественников. Наиболее известные и посещаемые озера – Угильские, Ашпагаченские и озеро Уймень.



### Озеро Уймень

окружено дикими скалами, напоминающими формой гигантские перья, воткнутые с размаху в землю, поросшие пихтой и кедром.

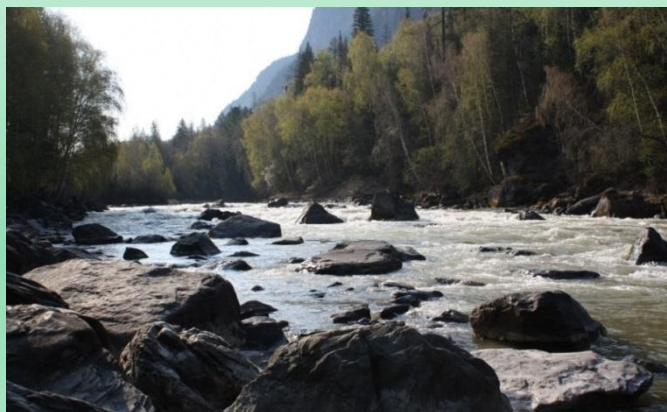
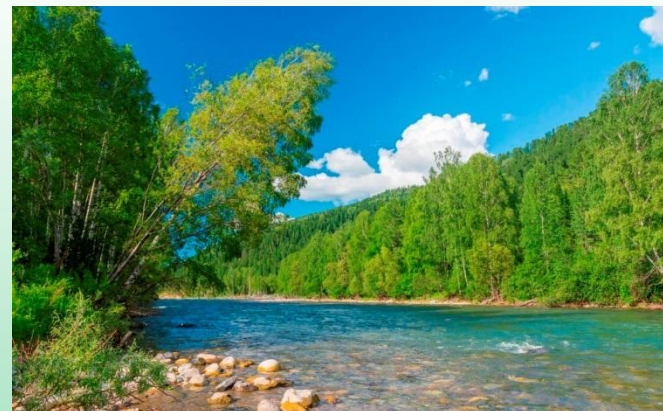
Окрестности озера интересны в любое время года: ранним летом они волнуют нехоженностью троп, заросшими за весну яркими россыпями таежных цветов с изумительным ароматом. К концу лета созревают лесная малина, смородина, черемуха, жимолость, кедровый орех.





## Река Уймень

Как и все горные реки, Уймень очень красива: зеленовато – голубая вода, живописные берега. В нижнем течении Уймень принимает слева несколько крупных притоков, стекающий с восточных склонов популярного у туристов хребта Иолго.



## Реки Саракокша и Каракокша

имеют явно выраженный горный характер с большим количеством порогов и водопадов в их верхней части. В среднем течении реки так же имеют уклоны более 10 метров на километр и вполне пригодны для строительства гидроэлектростанций.

## Река Иша

является правым притоком Катуня. Длина реки 150 км. Характеризуется большой извилистостью, многочисленными протоками. Интересен сплав по реке Ише, одной из самых живописных и теплых рек восточных предгорий. Имеется несколько несложных сливов в нижней части реки. Река считается одной из самых теплых на Алтае, богата многочисленными песчаными пляжами — это прекрасный подарок для любителей купания и загара и рыбаков. В бассейне Иши есть даже несколько небольших водопадов высотой 3-6 м.





## Биологические ресурсы

На территории района обитают более ста видов птиц, сорок восемь видов млекопитающих, две редких амфибии и четыре разновидности пресмыкающихся.

Тайга Чойского района богата пушным зверем. В перечень диких животных, являющихся объектом охоты, внесено два десятка видов пушных зверей и копытных.

Наибольшую ценность представляют лось, кабан, медведь и пушные звери. Самым массовым и доступным видом охоты в районе является охота на белку и соболь.

Район известен такими уникальными продуктами как мумие, струя кабарги, медвежья желчь. Имеются так же редчайшие представители флоры и фауны планеты, например, венерин башмачок - единственная орхидея, еще сохраняются популяции снежного барса.





## Биологические ресурсы



В красную книгу Республики Алтай занесена речная выдра, обитающая в горных реках района, розовый скворец поселяющийся в долине реки Уймень, филин, серый журавль и фламинго, встречающиеся по долине реки Иша.



Видовой состав ихтиофауны района особым разнообразием не отличается. В бассейнах рек обитает таймень, ленок, хариус, налим и др. Наиболее привлекательным для рыбаков является сибирский хариус.





## Биологические ресурсы

Флора района представлена более 2000 видами растений. В группу редких и исчезающих растений входят: воронец колосистый, ветреница алтайская, копытень, венерин башмачок, золотой и маралий корень и др.

Основные медоносные травы: дягель, клевер, василек и т.д. Одни медоносы сменяют другие в течение всего периода медосбора.



## Ежегодный допустимый объем заготовки

- Орех кедровый – 20 т
- Жимолость алтайская – 0,5 т
- Смородина красная – 0,5 т
- Черемуха – 0,5 т
- Папоротник – орляк – 15 т
- Березовый сок – 108 300 т
- Лук победный (колба, черемша) – 10 017 т



- Маралий корень – 42,12 т
- Родиола розовая (золотой корень) – 0,48 т
- Бадан толстолистный (корень) -190 т
- Пион укрепляющийся – 9,5 т
- Сабельник болотный – 0,57 т
- Очанка лекарственная – 0,03 т
- Грушанка круглолистная – 0,45 т
- Ортилия однобокая – 0,33 т
- Адонис весенний – 0,33 т
- Брусника (листья) – 33,3 т
- Копытень европейский – 71,4 т
- Вахта трехлистная – 0,25 т
- Дягель лекарственный – 190 т
- Горичник Морисона – 0,5 т
- Золотая розга – 11,7 т



## Биологические ресурсы

Произрастают 28 видов ягодных и плодовых растений. Из них 5 видов имеют значительные запасы и запасы промышленного назначения: клюква, черемша, черника, черемуха, рябина. Также произрастает свыше 100 видов съедобных грибов.

Чойский район с благоприятным климатом для произрастания недревесных растительных ресурсов, является привлекательными в инвестиционном плане для развития данной отрасли. Возможно широкое развитие лесохимии, производства кедровой живицы, пихтового масла, особо ценных продуктов из хвои





## Минерально-сырьевые ресурсы



Необычна богата минерально-сырьевая база Чойского района. словно сам Хан Алтай хранит в этих местах свои сокровища: Синюхинское и Ишинское месторождения рудного золота, россыпное золото по долинам рек Синюха, Сейка, Ашпанак, Ынырга. Есть основания предполагать, что добыча золота здесь проводилась чудскими племенами во времена скифов.

Синюхинское месторождение до сих пор не доразведано и его перспективы до конца не выяснены. Площадь месторождения, очерченная по известным к настоящему времени рудным участкам, составляет не менее 10 кв. км.

Резерв запасов категории С2 - 19,6 т золота, категории Р1-46 т, Р2 + Р3 - 50-70 тонн.





Чуть ли не всю таблицу Менделеева хранит земля этого района.

Минерально-сырьевая база Чойского района представлена следующими месторождениями полезных ископаемых:

- ❖ рудного золота и волластонита на месторождениях Синюхинском и Ишинском. Синюхинское месторождение разрабатывается с 1949 года по настоящее время;
- ❖ рудопроявления свинца и цинка, расположенное в районе Бижельбика. Проявления заслуживают дальнейших поисково оценочных работ;
- ❖ месторождения железа в верховьях рек Салганда и Усул;
- ❖ Кульбическое рудопроявление меди и молибдена. Основные рудные минералы – вольфрамит, молибденит, пирит, малахит, азурит;
- ❖ бассейны рек Каракокша, Саракокша и Уймень богаты декоративно – поделочными камнями (порфиры, порфириты);
- ❖ месторождения глины, разновидностей которой более 17 цветов

Кроме перечисленного в районе выявлены значительное количество точек минерализации и мелких проявлений различных металлов, нерудного сырья.

Таким образом, Чойский район богат полезными ископаемыми, которые можно использовать для развития экономики района





## Туристические ресурсы

Чойский район обладает богатым культурно-историческим и туристско – рекреационным потенциалом.

### Каракокшинская пещера

Расположена в скальном известняковом массиве.

Пещера имеет четыре выхода, характерна двухэтажным строением. Самый большой зал пещеры — зал Орла, высотой 7 метров.

Пещера внесена в Красную книгу (особо охраняемые территории и объекты) Республики Алтай. Каракокшинская известна как самая высокорасположенная из крупных пещер Алтая. Высота 2000 метров над уровнем моря и имеет протяженность 600 метров.



### Музей кайчы Николая Улагашева



Расположен возле трассы в 2,5 км от с. Паспаул в направлении к озеру Телецкое. Является одним из лучших мест, чтобы поближе познакомиться с жизнью и творчеством Н.У. Улагашева, а также с устным народным творчеством коренных народов Алтая.

На базе музея осуществляется экскурсионное обслуживание, проводятся этнографические праздники, разрабатываются туристические маршруты.



## В районе работает:

### Центр тубаларской культуры в с. Красносельск.

Основополагающим в деятельности учреждения является предоставление услуг в сфере культуры, сохранение фольклора, обычаев, традиций народов, проживающих на территории района.



### Музей быта русских переселенцев в с. Советское

посвящен материальной и духовной культуре русских переселенцев. В нем хранится более 700 экспонатов, начиная с середины 19 века и заканчивая советским временем



### Карасукский перевал

почитаемый горный перевал тубаларского населения Чойского района. Находится на высоте 703, 6 м над уровнем моря. Разделяет Чойский и соседний с ним - Майминский район. Переезжая гору на чтимых перевалах, всегда проводились подношения: с восточной стороны повязывали на ветку березы новую ленту голубого или белого цвета («кыйра»).



### Сугульский родник

является почитаемым объектом местного алтайского и русского населения. Находится около с. Паспаул Чойского района. Родник был освящен во имя Казанской иконы Божьей Матери. Зимой родник не замерзает даже при температуре  $-40^{\circ}$ . Вода в роднике считается целебной, помогает вернуть утраченное здоровье. Местное население верит в то, что родник исполняет желания.





## Рекреационный потенциал

Основным направлением развития рекреации в Чойском районе является применение новых технологий, основанных на лечебных свойствах меда (медотерапии), травяных сборах и фиточаев, современных схем лечебного туризма и этнотуризма.

Также возможна переработка пантового сырья для применения в новейших препаратах и технологиях пантотерапии.



***Чойский мёд – Вам здоровья принесёт!***

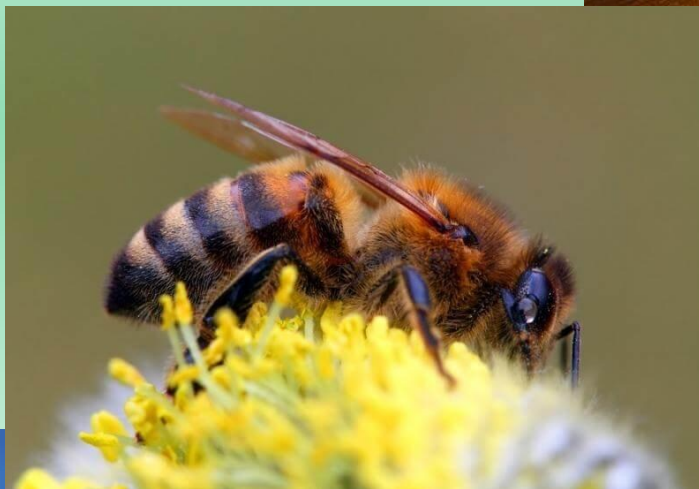


# Мёд

Чойская природа практически не подвергается влиянию промышленной индустрии. Район отличается благоприятными условиями для произрастания целебных трав и ароматных цветов. Именно поэтому мед, собранный в этих условиях, имеет такие непревзойденные характеристики.



Богатый растительный мир Чойского района позволяют получать мед с отличными друг от друга характеристиками — насыщенностью вкуса, цветом и ароматом.



На территории района:

- свыше 30 производителей мёда.

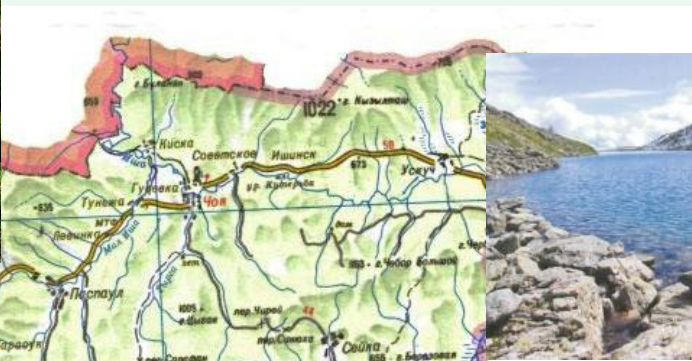
Многие из которых - это семейные династии, зарекомендовавшие высоким качеством свою продукцию за пределами Республики Алтай, и победители различных конкурсов и фестивалей среди медовиков.

- Свыше 2500 ед. — пчелосемей.
- Свыше 200 тонн мёда - ежегодное производство

Потенциальные запасы на медоносных угодьях района составляют свыше 500 тонн мёда.



# Рыболовство

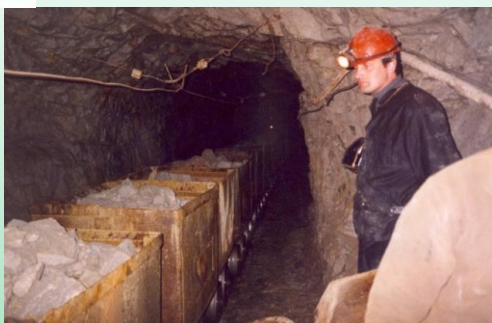


На территории Чойского района протекают реки Уймень, Малая Иша, Саракокша с притоком Каракокшей. В высокогорной части, в зоне альпийских лугов, расположено более 150 озер. Реки и озера Чойского района богаты рыбой. В реках водятся таймень, ленок, сибирский хариус, налим, щука.,





# Экономический потенциал



Основные отрасли экономики района:

- промышленность (добыча полезных ископаемых, деревообработка и производство хлеба и хлебобулочных изделий)
- сельское хозяйство
- торговля.



## Промышленность

В экономике района основной отраслью является добыча полезных ископаемых. Основная промышленная продукция – золото, серебро и медь в медном концентрате.

В состав обрабатывающей отрасли входят следующие отрасли:

- производство хлеба и хлебобулочных изделий
- производство и переработка молочной продукции
- заготовка и обработка древесины





Ежегодный объем заготовки древесины – более 130 тыс.м.куб.  
Объем производства пиломатериала до 18 тыс.м.куб.  
В районе выпускают широкий ассортимент изделий из  
древесины.

Также осуществляется производство арболита и гончарных



В районе выявлены значительное количество точек минерализации и мелких проявлений различных металлов, нерудного сырья. Таким образом, Чойский район богат полезными ископаемыми, которые можно использовать для производства различной продукции







## Сельское хозяйство

Приоритетными направлениями сельского хозяйства являются:

- Животноводство
- Пчеловодство
- а также зарождающееся рыбоводство.

В общем объеме, продукция животноводства занимает более 80 %. Основными производителями продукции сельского хозяйства являются хозяйства населения.

В Чойском районе ежегодно производится свыше 600 тыс. тонн мяса, 3238,5 тонн молока, 200 тонн меда более 600 тыс. шт. яиц.

Отрасль животноводство в районе насчитывает более 3065 голов КРС, 400 лошадей, 522 коз и овец, свиней 972 голов и пчелосемей 2719 штук. Благодаря государственной поддержке производителей, в районе и у населения появился интерес к занятию животноводством.



В районе работает молокозавод с мощностью переработки молока 500 л в сутки. Завод производит молоко, сметану, кефир, масло животное и творог. Продукция идет на реализацию в розничную сеть Чойского района.

Наращивание производства продукции и повышению эффективности агропромышленного производства в значительной мере будет способствовать дальнейшая реализация государственной программы развития сельского хозяйства и регулирования рынков сельскохозяйственной продукции, сырья и продовольствия.



# Сельское хозяйство

## Производство продукции животноводства



**Скот в живой массе на убой**

Производство скота на убой в живом весе 28,9 тонн



**Молоко**

Производство молока  
1496,6 тонн



**Шерсть**

Производство шерсти  
0,5 тонн



**Яйца**

Производство яиц  
354 тыс. шт.





## Транспорт и связь

По территории Чойского района пролегает 203,5 км автомобильных дорог, из них 95,8 км дорог общего пользования местного значения.

Большая часть дорог общего пользования местного значения муниципального района имеют гравийное покрытие. Ремонт и обслуживание дорог республиканского значения осуществляется ООО «Чойское ДРСУ».

Перевозку пассажиров осуществляет Горно-Алтайско перевозок (ПАТП) по утверждённым маршрутам и графику.

Железнодорожный и авиационный транспорт в районе отсутствует.

Таможенный пост отсутствует.

На территории района действуют все виды связи. Проводную связь обеспечивают ОАО «Ростелеком». Два оператора сотовой связи: «Мобильные телесистемы» (МТС) и ЗАО «Вымпелком» (Билайн). Телефонизированы практически все населенные пункты района.

Почтовая связь в районе осуществляется ФГУП «Почта России».

## Энергоресурсы

Электроснабжение на территории района осуществляют ОАО «Алтай Энергосбыт». Эксплуатацию электросетей и подстанций осуществляет ООО «МРСК – Сибирь».

Производственная инфраструктура

Теплоснабжение осуществляется на территории района муниципальным предприятием МАУ «Чойские ЖКУ». Протяженность тепловых сетей в районе свыше 5,26 км.

Водоснабжением в районе занимаются ООО «Чойское ЖКХ» и МАУ «Чойские ЖКУ» Протяженность уличной водопроводной сети - 38,4 км.





## Нормативно-правовая поддержка инвестиционных проектов и предложений

Работа по развитию и поддержке малого бизнеса в Чойском районе осуществляется в соответствии подпрограммой «Развитие субъектов малого и среднего предпринимательства в муниципальном образовании «Чойский район» муниципальной программы Чойского района «Экономическое развитие», в которой разработаны мероприятия, направленные на содействие развитию малого и среднего бизнеса.

В рамках мероприятий осуществляется предоставление следующих субсидий субъектам малого и среднего предпринимательства:

- возмещение части процентной ставки по привлеченным кредитам, займам
- возмещение части стоимости приобретенных основных средств;
- возмещение части затрат начинающим предпринимателям по организации собственного дела;
- возмещение части стоимости присоединения к сетям: электрическим; газораспределительным; водопровода и канализации;
- возмещение части затрат на реализацию программ энергосбережения.

В целях привлечения инвесторов и создания благоприятного инвестиционного климата в Чойском районе действуют следующие нормативные правовые акты:

- Постановление главы МО «Чойский район» от 30.12.2014 г. № 683 Об утверждении муниципальной программы «Экономическое развитие в МО «Чойский район»;
- Постановление главы МО «Чойский район» от 09.03.2011 №164 «О создании Совета по инвестициям при Администрации МО «Чойский район»



## Контактная информация

- **Глава муниципального образования «Чойский район» Маргачёв Михаил Юрьевич  
(838840) 22-4-01**
  
- **Первый заместитель Главы администрации  
муниципального образования «Чойский район»  
Русских Игорь Александрович**
  - **(838840) 22-5-12**
  
- **Начальник экономического отдела  
администрации муниципального образования  
«Чойский район»  
Деменева Ирина Алексеевна  
(838840) 22-2-03**

**Официальный сайт: <http://чойский-район.рф>**



## Площади для реализации инвестиционных проектов

№п /п	Объекты	Адрес, объекта	Владелец объекта	Реквизиты владельца объекта	Варианты сотрудничества с инвестором
1	Земельный участок для строительства придорожного сервиса, 0,6 га	с .Чоя,	Администрация МО «Чойский район»	649180, с. Чоя, ул. Ленина, 27 тел. 838840 22-0-05	Продажа, сдача в аренду
2	Земельный участок для размещения туристической базы, 2 га	с. Кара - Торбок	Администрация МО «Чойский район»	649180, с. Чоя, ул. Ленина, 27 тел. 838840 22-0-05	Продажа, сдача в аренду
3	Земельный участок для строительства Уйменской ГЭС, 100 га	с.Уймень	Администрация МО «Чойский район»	649180, с. Чоя, ул. Ленина, 27 тел. 838840 22-0-05	Продажа, сдача в аренду
4	Земельный участок для строительства деревообрабатывающего комбината, 1 га	с.Уймень	Администрация МО «Чойский район»	649180, с. Чоя, ул. Ленина, 27 тел. 838840 22-0-05	Продажа, сдача в аренду с последующим приобретением
5	Земельный участок для строительства поселка гидростроителей, 35 га	с.Уймень	Администрация МО «Чойский район»	649180, с. Чоя, ул. Ленина, 27 тел. 838840 22-0-05	Продажа, сдача в аренду с последующим приобретением в собственность