

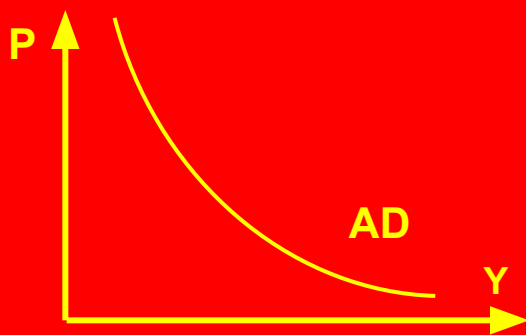
Тема 16. Макроэкономическое равновесие и механизм его обеспечения

Вопросы:

- 1. Совокупный спрос и совокупное предложение.**
- 2. Макроэкономическое равновесие.**
- 3. Потребление и сбережение, их влияние на создание национального продукта.**

Совокупный спрос - реальный объем национального производства, который домашние хозяйства, фирмы и государство готовы купить при каждом возможном уровне цен

Зависимость между уровнем цен и спросом на реальный объем национального производства обратно пропорциональна



Кривая совокупного спроса

Кривая совокупного спроса (AD) для каждого уровня цен задает равновесный уровень выпуска продукции, при котором планируемые расходы равны доходам

Движение вдоль кривой AD происходит по причине изменения цен и приводит к изменениям процентных ставок, инвестиций, расходов и объема производства

Ценовые факторы совокупного спроса

- эффект процентных ставок – повышение ставок вызывает сокращение потребительского и инвестиционного (следовательно, совокупного) спроса, тогда как снижение процентных ставок приводит к противоположному результату
- эффект богатства – повышение цен приводит к обесцениванию накопленного богатства (финансовых активов), население беднеет, совокупный спрос падает, снижение цен ведет к обратному результату
- эффект импортных закупок – следствием повышения уровня цен в стране становится рост импортных закупок и относительное сокращение экспорта, а поскольку чистый экспорт является элементом совокупного спроса, то увеличение импортных закупок ведет к падению совокупного спроса, и наоборот

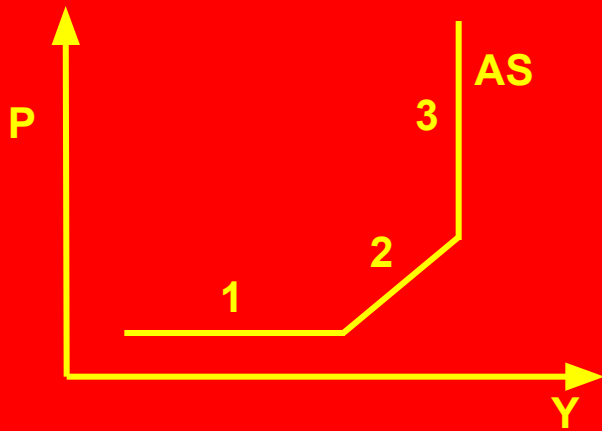


Неценовые факторы совокупного спроса:

1. Увеличение номинальной денежной массы увеличивает реальную при данном уровне цен, сдвигая кривую AD вправо
2. Увеличение государственных расходов сдвигает кривую AD вправо
3. Снижение налогов с целью стимулирования совокупного спроса сдвигает кривую AD вправо
4. Инвестиционный спрос. Инвестиционные расходы фирм сдвинут кривую AD вправо
5. Ожидание потребителей. Если потребители рассчитывают на увеличение доходов, то они будут тратить значительно больше своих доходов, что сместит кривую AD вправо

Совокупное предложение – это количество товаров и услуг, представленное всеми производителями при каждом возможном уровне цен

Зависимость между уровнем цен и реальным объемом национального производства прямо пропорциональна



Кривая совокупного предложения (AS) описывает изменения выпуска, запланированного фирмами, при каждом уровне цен

1. Кейнсианский отрезок - состояние экономики, при котором ВВП изменяется, а уровень цен постоянен. Объем производства на много меньше, чем при полной занятости, производственные мощности недогружены.
2. Промежуточный отрезок - состояние экономики, когда с увеличением объема производства растут и цены. Безработица сокращается, расширение производства сопровождается ростом издержек производства и цен.
3. Классический отрезок - состояние экономики, при котором все производственные мощности загружены, наблюдается полная занятость и достаточно высокий уровень цен. Экономика достигает границ производственных возможностей.

Неценовые факторы, сдвигающие кривую AS:

- изменение цен на ФП
- изменение производительности ФП
- изменение налоговой политики

Макроэкономическое равновесие – состояние национальной экономики, при котором достигается равенство совокупного спроса и совокупного предложения



Идеальное макроэкономическое равновесие – теоретически желаемое равновесие, которое достигается в экономическом поведении индивидов при полной оптимальной реализации их интересов во всех структурных элементах, секторах, сферах национального хозяйства

Реальное макроэкономическое равновесие – равновесие, устанавливающееся в экономической системе в условиях несовершенной конкуренции и при внешних факторах воздействия на рынок



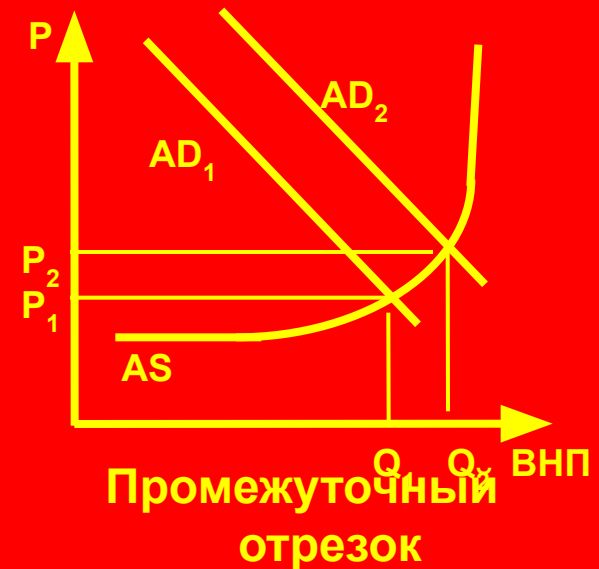
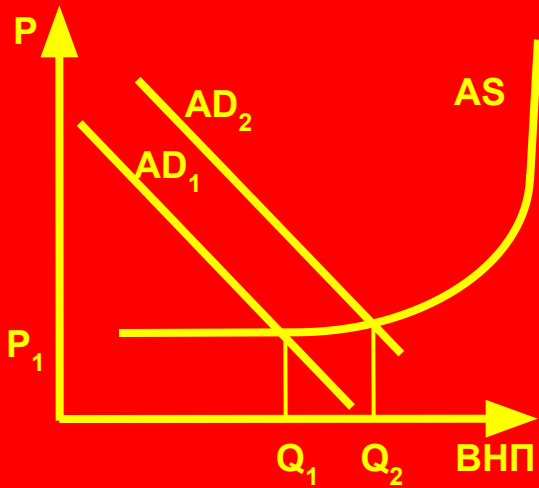
Частичное равновесие – равновесие на отдельном рынке, когда условия в остальной экономике неизменны. Основоположник – А. Маршалл

Общее равновесие - ситуация, когда все рынки одновременно находятся в состоянии равновесия, т.е. цены и выпуски продукции не изменяются. Создатель - Л. Вальрас

Закон Сэя – сам процесс производства товаров создаёт доход, точно равный стоимости произведённых товаров. Т.о., производство любого объёма продукции автоматически обеспечивает доход, необходимый для закупки всей продукции на рынке.

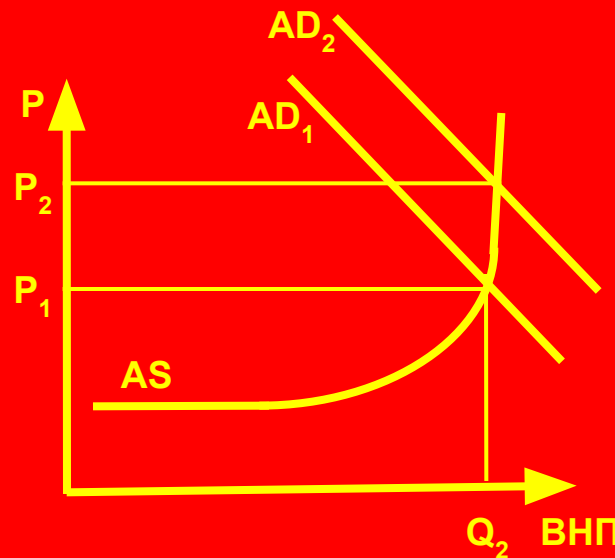
Равновесные характеристики могут возникать на разных отрезках кривой совокупного предложения

Классическая модель
Из-за загруженности производственных мощностей расширение совокупного спроса с AD_1 до AD_2 не ведет к увеличению реального объема ВВП, но сопровождается ростом уровня цен с P_1 до P_2



Промежуточный отрезок
Расширение совокупного спроса с AD_1 до AD_2 ведет к увеличению реального объема ВВП с Q_1 до Q_2 и повышению уровня цен с P_1 до P_2

Кейнсианская модель
Расширение совокупного спроса с AD_1 до AD_2 ведет к значительному увеличению реального объема ВВП с Q_1 до Q_2 и росту занятости без повышения уровня цен



Совокупный спрос формируется как сумма потребительского спроса, инвестиционного спроса и спроса государства: $AD = C+I+G$

Государственные расходы (G) - спрос правительства на и услуги

Инвестиционный спрос (I) - запланированные расходы фирм на инвестиционные товары (товары будущего потребления в процессе производства)

Потребительский спрос (C) - запланированные расходы домохозяйств на товары конечного потребления

Изменение уровня любой составляющей суммы совокупного спроса приведет к сдвигу кривой AD

Расходы домохозяйств (располагаемый доход)

Потребление – часть дохода домохозяйств после уплаты налогов, которая расходуется на приобретение потребительских товаров

Сбережения - часть дохода домохозяйств после уплаты налогов, которая не расходуется на приобретение потребительских товаров

**$DI = C + S,$
где DI – располагаемый (после уплаты налога) доход,
C – потребление (consumption) ;
S – сбережения (savings)**

Пропорция, в которой доход делится на потребление и сбережения, зависит от склонности домохозяйств к сбережениям

Средняя склонность к сбережению (потреблению) – отношение объема сбережений (потребления) к доходу после уплаты налогов

$$APC = C / DI$$

$$APS = S / DI$$

Предельная склонность к сбережению (потреблению) – доля сбережений (потреблений) в любом изменении личного располагаемого дохода

$$MPC = \Delta C / \Delta DI$$

$$MPS = \Delta S / \Delta DI$$

Соотношение этих величин между собой значим только конкретная величина общего дохода. Ее изменение не означает, что доли в остатке остаются прежним, скорее наоборот

$$MPC + MPS = 1$$

В экономиках развитых стран соотношения MPC и MPS в целом стабильны и составляют соответственно 0,75 и 0,25, т.е. домохозяйствами потребляется 75 % и сберегается 25 % дохода

Факторы потребления и сбережений:

- Размер дохода
- Размер накопленного у домохозяйств богатства. Страсть к сбережениям, реализованная в богатстве, превращается в сдерживающий фактор по отношению к сбережениям
- Уровень цен на товары. Если цены растут, потребление сокращается; и наоборот
- Ожидания домохозяйств. Если ожидается повышение цен, расширяются границы потребления, и наоборот.
- Рост потребительской задолженности, увеличение налогов сокращают реальный доход и вносят коррективы и в потребление, и в сбережения, сокращая и те, и другие

Инвестиции и сопутствующие им факторы

Размеры инвестиций зависят от ожидаемой нормы чистой прибыли и ставки банковского процента

В макроэкономике под инвестициями подразумевают только покупки нового реального капитала



На инвестиции влияют факторы:

- процентная ставка
- издержки производства
- уровень налогообложения
- темп инфляции

Макроэкономические модели базируются на положении о равенстве сбережений инвестициям, т.е. полной реализации всего накопленного фонда. Проблема в том, как этого добиться

Неравенство сбережений и инвестиций приводит к ситуации

если сбережения превышают инвестиции, неизбежна депрессия, спад – это дефляционный разрыв

если инвестиции превышают сбережения, есть опасность инфляционного бума – это инфляционный разрыв

Соотношение сбережений, инвестиций и ВВП (ЧНП)

Условие равновесия – равенство совокупного спроса и предложения $AD = AS$

$$AD = C + I + G + E_n,$$

где C - потребительские расходы,

I - инвестиции, G – государственные расходы,

E_n - чистый экспорт (экспорт минус импорт).

Если абстрагироваться от G и E (экономика закрыта от внешнего мира и государственные расходы равны 0),

$$\text{то } AD = C + I$$

Потребление C можно представить как функцию от дохода (с увеличением получаемого дохода мы увеличиваем потребление):

$$C = C_0 + MPC \Delta Y, \text{ где } C_0 - \text{автономное потребление}$$

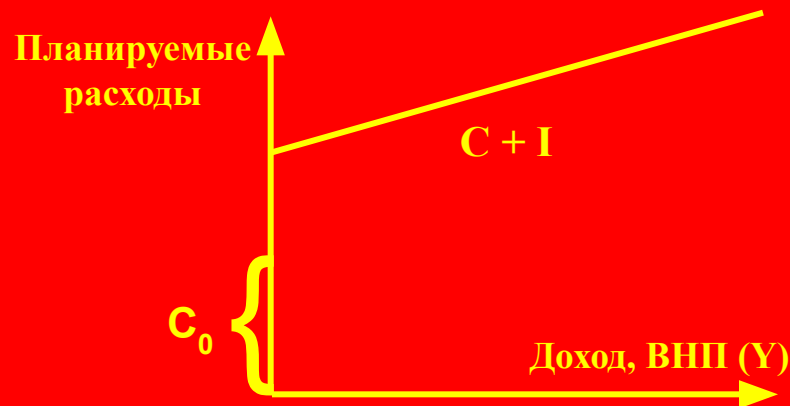
График зависимости потребления от уровня получаемого дохода



График зависимости инвестиций от уровня получаемого дохода



График планируемых расходов (потребление + инвестиции)

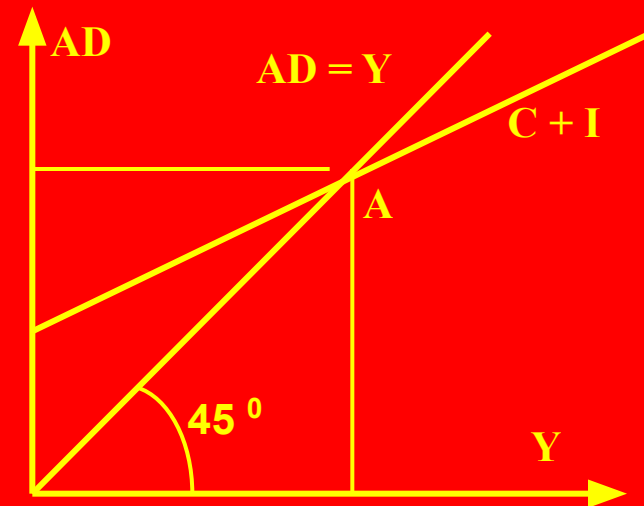


Равновесие наступает при $AD=AS$



Заслуга Кейнса в том, что он показал, что капиталистическая экономика может допускать длительную инфляцию или безработицу, не отвергая саморегулирующего движения рыночных сил спроса и предложения к равновесию

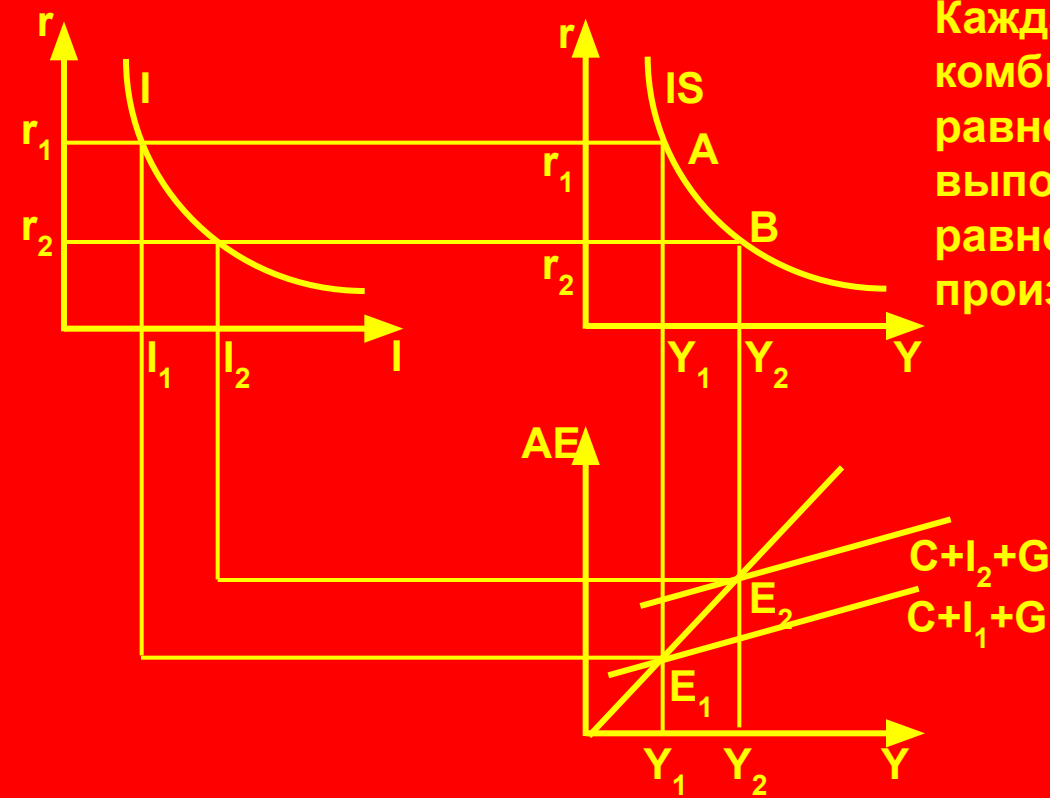
"Крест Кейнса"



Товарный и денежный рынок взаимосвязаны. Нужно найти условия, при которых наступает равновесие на обоих рынках.

Модель двойного равновесия Дж. Хикса - "модель IS-LM"

Денежный и товарный рынки взаимосвязаны через национальный доход Y и инвестиции, процентную ставку i



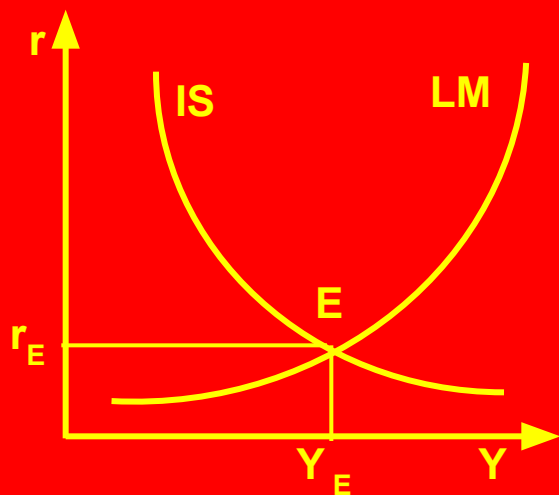
Каждая точка кривой IS выражает такую комбинацию r и Y , при которой наступает равновесие на товарном рынке, т.е. выполняется кейнсианское условие равновесия: совокупные расходы равны произведенному национальному доходу

Денежный рынок

Объем национального дохода Y определяет совокупный спрос на деньги для сделок

Предложение денег осуществляется государством

Кривая LM – это множество комбинаций r и Y , при которых денежный рынок будет находиться в равновесном состоянии



Кривые IS и LM подвержены воздействию множества факторов.

Наиболее интересны изменения государственных расходов и предложения денег, т.к. они являются объектом государственного регулирования

В модели "доходы-расходы" изменение равновесного объема ВВП превышает вызвавшее его изменение совокупных расходов

Инвестиционный мультипликатор – коэффициент, выражающий соотношение прироста ВВП и вызвавших этот прирост инвестиционных расходов

$$M = \Delta \text{ВВП} / \Delta \text{И}$$

$$M = 1 / (1 - \text{MPC}) = 1 / \text{MPS}$$

Эффект мультипликатора

Предприниматель за 500 тыс. руб. купил технологию. Поставщики оборудования получили дополнительный доход 500 тыс. руб. Если MPC = 0,75 и она постоянна, то поставщики из 500 тыс. руб. на потребление израсходуют $500 \times 0,75 = 375$ тыс. руб., что увеличит чей-то доход на данную сумму. Вторые получатели доп. дохода на потребление израсходуют $375 \times 0,75 = 281,25$ тыс. руб., увеличив доход третьих лиц на эту сумму

	Доход	Потребление	Сбережения
	500	375 (500 x 0,75)	125
	375	281,25 (375 x 0,75)	93,75
	281,25	210,94 (281,25 x 0,75)	70,31
	210,94	158,2 (210,94 x 0,75)	52,73 и т.д.
Итого	2000	1500	500

Эффект акселератора

Акселератор - коэффициент, на который увеличиваются инвестиции при увеличении доходов

$$A = \Delta \text{И} / \Delta \text{ВВП}$$