

Сравнительно-анатомический метод идентификации личности



Под *идентификацией личности* понимается установление тождественности между разыскиваемым человеком и неизвестным живым лицом или трупом на основании совпадения индивидуальных физических и биологических признаков.

Индивидуальные признаки делятся на общие и частные.

- Общие признаки личности позволяют установить принадлежность идентифицируемого к определенной группе людей. К ним относятся пол, раса, возраст, длина тела, группа крови.

- Частные признаки личности (врожденные и приобретенные) отражают функциональные и анатомические особенности организма конкретного человека. Врожденными признаками личности являются индивидуальные особенности и аномалии развития организма. К приобретенным признакам личности относят последствия заболеваний, хирургических вмешательств, перенесенных травм, индивидуальные возрастные и патологические изменения зубочелюстной системы, структурные изменения костей, признаки ведущей руки (право- и леворукость) и ноги; последствия беременности, родов, аборт. Приобретенными признаками также являются татуировки.



Сравнительно-анатомический метод применяется при судебно-медицинском исследовании трупов, но может быть использован для установления личности живого человека. Используются различные внешние признаки: анатомические, функциональные, особенности одежды; анатомические признаки выражают внешнее строение человеческого тела, функциональные - заключаются в двигательных, речевых и других проявлениях человеческой личности. Иногда признаки, относящиеся к различным группам, взаимосвязаны и взаимообусловлены, что облегчает процесс отождествления.

Исследование анатомической характеристики трупа начинают с определения внешних признаков - пола, возраста, телосложения, степени упитанности, измерения длины тела и, при наличии возможности, его массы. Телосложение определяют как гиперстеническое, нормостеническое, астеническое; отмечают параметры отдельных частей тела, например, длину стоп. Например, анатомический признак - укорочение ноги - приводит к появлению функционального признака - хромоты при ходьбе, а она, в свою очередь, обуславливает наличие у человека ортопедической обуви.

Установление личности по внешним признакам заключается в сравнении облика двух или нескольких лиц устанавливаемого и известного. Внешние признаки человека могут изучаться непосредственно при его наблюдении, либо по его отображениям, в основном - фотоснимкам. Можно сравнивать человека и по его описанию или рисункам.

Судебно-медицинский эксперт составляет словесный портрет неизвестного, фиксируя признаки строения головы - величину и форму лба, носа, губ, подбородка, ушной раковины, цвет и длину волос, облысение, цвет радужной оболочки глаз и т.д. Указывает цвет и особенности зубов, наличие и количество коронок, протезов, в том числе из желтого или белого металла. Описывает состояние альвеолярной поверхности десен отсутствующих зубов. Осматривает кожные покровы тела. Отмечает цвет и особенности кожи (сухая, влажная, сальная, землистая, «гусиная» и т.д.), степень оволосения (в том числе и длину волос на голове), наличие участков загрязнения или наложения, следов медицинских инъекций, хирургических разрезов, высыпаний, припухлостей, струпов, изъязвлений, врожденных и приобретенных анатомических и иных индивидуальных особенностей (рубцов, родимых пятен, татуировок и пр.).

При исследовании трупов женщин определяют форму и размеры молочных желез, пигментацию околососковых кружков и белой линии живота, наличие выделений из сосков при надавливании на молочные железы, рубцов беременности и других особенностей.



Голову и лицо, а также отдельные их части описывают с двух сторон спереди (анфас) и сбоку (обычно в правый профиль), при нормальном положении головы. Детали внешности описывают по основным их признакам - величине, форме и контуру, положению и взаимоположению, цвету и виду поверхности, степени симметрии и др.

Из различных внешних признаков, используемых при описании внешности человека по системе словесного портрета, для отождествления личности наибольшей значимостью обладают ушные раковины, зубы, различные наружные патологические изменения и особые приметы, например, опухоли, рубцы после перенесенных хирургических операций, патологические пигментации, родимые пятна, экзогенные (татуировки) и др. Внешний вид и особенности рубцов позволяют установить их происхождение. Поэтому при описании рубцов необходимо детально указывать их свойства - локализацию, размеры, форму, цвет, подвижность.

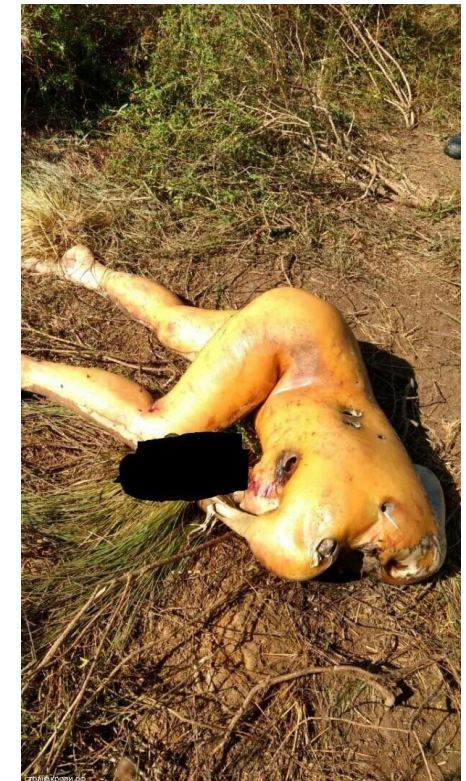
Важно правильно и полно зафиксировать словесный портрет сразу же на месте происшествия, так как черты лица очень быстро изменяются вследствие посмертных процессов (спадение глазных яблок, помутнение роговиц, высыхание слизистых оболочек губ, деформация спинки носа, контура губ и т.п.), однако достоверно описать внешность трупа в морге через 2-3 сут. после его обнаружения бывает сложно.

Определенное значение имеют и функциональные признаки личности - осанка, походка, жестикуляция, мимика, голос, речь, недостатки зрения, слуха; патологические признаки - дрожание головы, рук, непроизвольное мигание.

Для опознания также используется одежда, обувь и предметы обихода, отображающие анатомические, функциональные и психологические особенности человека: характер и степень изношенности; особенности ухода и ремонта; наличие следов посторонних веществ и др. Отмечают наличие меток на одежде, товарных знаков, указывают ее размеры. Перечисляют и описывают содержимое карманов и другие предметы, доставленные с трупом.



Конкретные данные о личности человека могут быть получены с помощью фотографических снимков, которые используют для изучения внешности, составления словесного портрета, для проведения идентификационной экспертизы. Большое значение для идентификации личности имеют особенности зубочелюстной системы, так как их совокупность у каждого человека практически индивидуальна. Известно, что перед протезированием в стоматологических поликлиниках всегда изготавливают гипсовые модели челюстей. Изменения зубного аппарата (удаление зубов, установка коронок, мостов, пломб) фиксируются в амбулаторных картах и историях болезни. Все эти данные с успехом используются для установления личности неизвестного человека.

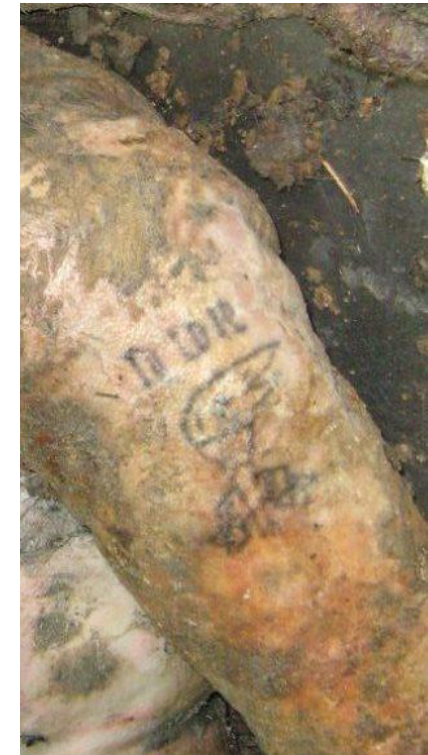


Большие трудности представляет установление личности неизвестных трупов и костных останков. При поступлении в морг трупа неизвестного лица его фотографируют. Делают снимки общего вида трупа в одежде и без нее и отдельно фотографируют лицо в оба профиля и фас. В необходимых случаях перед фотографированием производят туалет трупа. Особые приметы (рубцы, родимые пятна, татуировки и др.) фотографируют способом масштабной съемки. С лица может быть изготовлена гипсовая маска. Отдельные части расчлененного трупа, имеющие характерные приметы для опознания, должны быть законсервированы и сохранены.



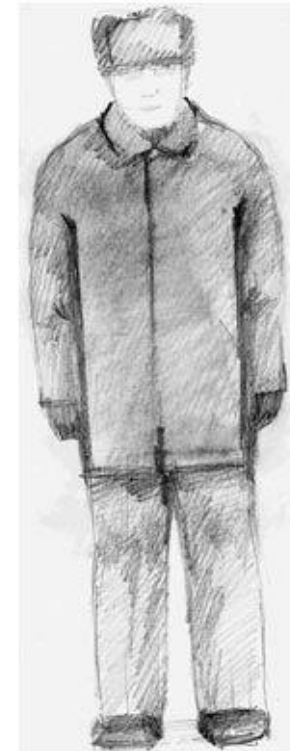
В случаях изменения наружных покровов головы (лица) трупа вследствие гниения, высыхания, действия пламени и других повреждений их необходимо реставрировать. Особенно важна реставрация ушных раковин. Способы реставрации различны и зависят от состояния трупа.

Кроме того, в таких случаях составляется специальная «Карта неопознанного трупа», в которой отмечают место и время обнаружения трупа, время наступления смерти (по данным судебно-медицинской экспертизы), а также подробно отражают все признаки, характеризующие личность. Трупы неопознанных лиц обязательно дактилоскопируют.



СЛОВЕСНЫЙ ПОРТРЕТ

		ПРОФИЛЬ		ФАС	
ЛОБ		НАКЛОН	ВЫСОТА	ШИРИНА	
		СНОшенный НАКлонный ВЕРтикальный	М - Б	М - Б	
НОС		КОНТУР СПИНКИ	НАКЛОН ОСНОВАНИЯ	ШИР	
		ВОГнутый ВЫПуклый ВОЛнистый ПРямой	ПРИПоднятый ОПУщенный ГОРизонтальный	М - Б	
ГУБЫ		ВЫСТУПАНИЕ	ВЫСОТА (верхней губы)	ШИР	
		ВЕРХнее ОБЩее НИЖнее	М - Б	М - Б	
ПОДБОРОДОК		НАКЛОН	ВЫСОТА	ШИР	
		СН ВЕРТ ВЫСТупающий	М - Б	М - Б	
Сережка		КОНТУР	ПРИКРЕПЛЕНИЕ	ОТТОПЫРЕННОСТЬ	
		СН ПРямоугольный ПР-СН ленный ЗАКруг-ленный	Сливное ОТделенное БОРоздчатое	ВЕРХ ЗАД НИЗ ОБЩ	
УХО Противо-ноздрок		КОНТУР	НАКЛОН	ЦВЕТ ГЛАЗ	
		ВОГ ПР ВЫП	СН ГОР	Голубые-1 Серые-1 Желтые-2 Оранжевые-3 Светло-карие-4 Карие-5 Темно-карие-6 Черные-7	
Нонтур		Треугольный ПР Овальный НРуглый	ЦВЕТ ВОЛОС	РОСТ	
		Белонурые-1 Светло-русые-2 Русые-3 Темно-русые-4 Черные-5 Рыжие-6 Седые-7 Лысый	Темя Макушка Вся голова	Очень мал-М Мал-М Ниже ср.(М) Средний-- Выше среднего- (Б) Большой-Б Очень большой-Б	
ОСОБЫЕ ПРИМЕТЫ!					



Пример словесного портрета

Пример описания лица по методу словесного портрета.

Лицо прямоугольное, худощавое; волосы головы короткие, причесанные, длиной до 2 см, прямые, рыжие, подстрижены под «канадку»; лицо бритое; морщины лобные прямые, мелкие, единичные, горизонтальные; лоб высокий, отклоненный назад; брови густые, прямые по контуру, расстояние между головками бровей среднее, по высоте низкие, средние по ширине и длине. Контур глазной щели серповидный, длина ее средняя, положение горизонтальное, цвет радужек голубоватый; щеки впалые; нос средний по высоте, ширине и выступанию, переносье среднее по глубине и ширине, спинка носа прямая, средняя по длине и ширине основание носа приподнятое, кончик носа заострен; крылья носа средние по высоте, приподнятые; ноздри средние по величине округлые. Рот большой, положение углов рта горизонтальное, губы не выступающие, ширина кайм губ средняя. Подбородок высокий, прямой, треугольный. Ушные раковины симметричные средние по величине, круглые по форме, не оттопыренные, мочки по контуру круглые, отделенные, слегка оттопыренные. Затылок плоский, выступающий по положению....

Основные вопросы, решаемые судебно-медицинской экспертизой при исследовании трупов неизвестных лиц.

1. Принадлежат ли останки трупа конкретному лицу?
2. Какими заболеваниями страдал умерший? Какие он перенес хирургические операции и как давно?
3. Нет ли на трупе следов бывших повреждений? Если есть, то когда они были причинены?
4. Нет ли на трупе признаков, указывающих на род занятий и привычки потерпевшего?

Исследованию подвергают также части тела и другие объекты от неопознанных трупов людей и расчлененных трупов, отчлененные части тела и их фрагменты - отдельные кости, мягкие ткани, жидкую кровь и выделения, высохшие следы крови и выделений, зубы, кожу, волосы и др. Сравнительно-анатомическим методом устанавливают принадлежность останков животному или человеку.

Основные вопросы, решаемые судебно-медицинской экспертизой при исследовании расчлененных и скелетированных трупов.

1. Принадлежат ли обнаруженные останки человеку или животному?
2. Принадлежат ли части человеческого тела одному трупу или нескольким?
3. Какова причина смерти?
4. Имеются ли на трупе прижизненные повреждения?
5. Какова давность расчленения? Каким способом оно совершено, с применением каких орудий? Не могло ли расчленение быть совершено представленным орудием?
6. Нет ли признаков, указывающих на то, что лицо, расчленившее труп, обладало познаниями в области анатомии, секционной техники?
7. Принадлежат ли останки трупа конкретному лицу?
8. Есть ли на трупе женщины признаки дефлорации, криминального аборта, беременности?
9. Какова давность наступления смерти?



Порядок расположения отчлененных частей тела

Определенное значение для опознания имеют одежда и обувь. На всех предметах одежды должны быть выявлены и описаны индивидуальные признаки, возникшие в процессе носки как снаружи, так и на подкладке: загрязнения, потертости, разрывы, заплаты, штопки и т. п. Одежда неопознанных трупов должна быть сохранена.

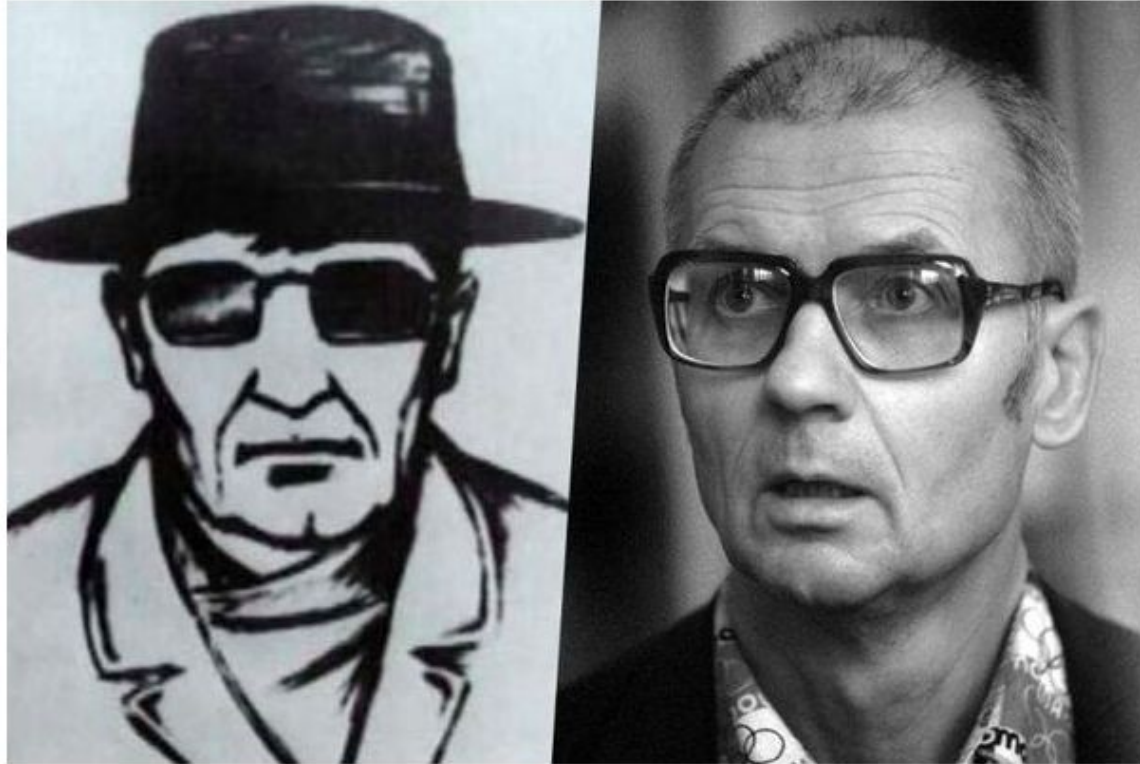
Как правило, установление личности умершего человека производится с использованием его прижизненного фотографического снимка и фотографии, сделанной с погибшего. В результате исследования решается вопрос: одно или же разные лица изображены на этих фотографических снимках. На полученных прижизненных фотографиях должны быть помечены даты (год) съемки. При невозможности установить точную дату ее определяют ориентировочно.

Следует помнить, что обнаружить различия в изображении одних и тех же отделов лица можно даже на фотоснимках одного и того же человека, сделанных в разное время. Они могут быть вызваны различными причинами: возрастными изменениями лица; изменениями, связанными с мимикой или зависящими от способа надевания головного убора; связанными с умышленными изменениями по типу театральной гримировки. Кроме того, различия могут быть связаны с заболеваниями или особыми физиологическими состояниями организма (паралич лицевого нерва, беременность и т. п.), изменениями от повреждений и операций и др. Поэтому иногда отождествление личности по фотоснимкам представляет значительные трудности.

Идентификация живых лиц используется при розыске преступников, скрывающихся от органов дознания, следствия и суда или уклоняющихся от отбытия наказания. Широко применяется составление словесного портрета. Правильно составленный словесный портрет позволяет выделить разыскиваемое лицо из многих похожих и обеспечивает возможность его опознания. Главная роль в словесном портрете отводится описанию особенностей лица, но обязательно характеризуется и полностью весь внешний вид человека. При этом указывают как статические признаки, определяемые в покое (рост, телосложение, размеры плеч, шеи, общая форма лица в фас и профиль, детали строения лица, особые приметы в виде отклонений от анатомической нормы, отсутствие частей тела, уродства и др.), так и динамические (голос, походка, особенности мимики и др.).

Система описания человека по внешним признакам применяется работниками следственных органов для последующего суммирования всех установленных данных, служащих цели идентификации. В качестве технических приемов и средств суммирования внешних признаков применяют, в частности, составление «синтетических» и рисованных портретов и так называемых фотороботов, которые используют для розыска идентифицируемых лиц. Составленные (синтетические) портреты и «фотороботы» изготавливает эксперт-криминалист из множества фрагментов фотографий различных лиц методом компоновки. Рисованные портреты выполняют художники со слов лиц, хорошо знающих приметы разыскиваемого человека.

Андрей Чикатило — советский серийный убийца, педофил, некросадист, некрофил и каннибал, совершивший с 1978 по 1990 год 53 доказанных убийства. Расстрелян 14 февраля 1994 года



Дмитрий Ревякин — российский сексуальный маньяк. В период с 2004 по 2012 год в Москве, на территории города Зеленограда и микрорайона Митино Ревякин совершил 24 преступления против половой неприкосновенности женщин и девушек, нападая на них преимущественно в кабинках лифтов. В 2013 году приговорен к шести годам лишения свободы в колонии общего режима

