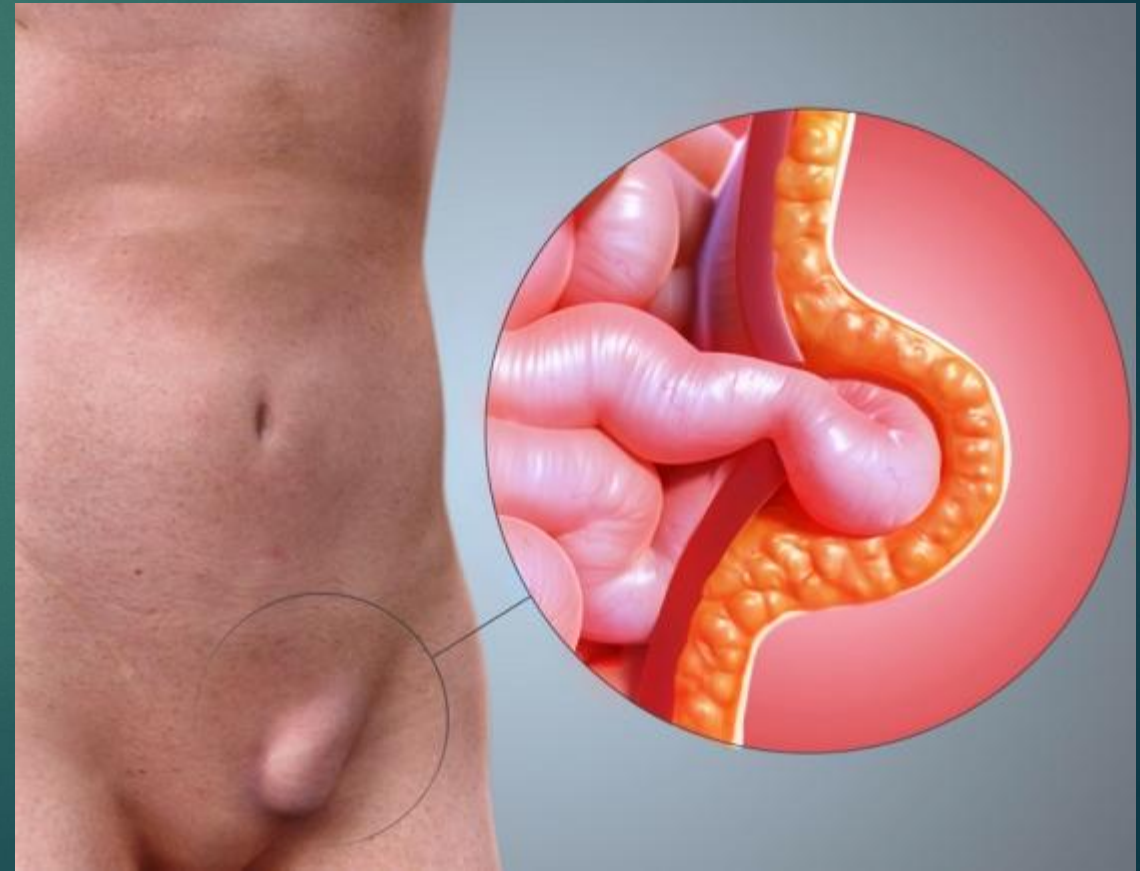


# ГРЫЖИ ПЕРЕДНЕЙ БРЮШНОЙ СТЕНКИ

ВЫПОЛНЕНА СТУДЕНКОЙ 7 КУРСА ЛЕЧ.Ф. 104 ГР. ЩЕРБАКОВОЙ  
ЕВГЕНИЕЙ МИХАЙЛОВНОЙ

# Грыжи брюшной стенки

- ▶ Это заболевания, при которых происходит выпадение внутренних органов из брюшной полости вместе с париетальным листком брюшины



# ПАТОГЕНЕЗ

Для образования грыжи необходимы два условия:

1. Наличие «слабых мест» брюшной стенки
2. Повышение внутрибрюшного давления

Грыжа – результат нарушения баланса организма между внутрибрюшным давлением и способностью стенок живота ему противодействовать.

«Слабыми местами» у человека со средней физической активностью чаще всего являются:

- ▶ Паховая область
- ▶ Пупочное кольцо
- ▶ Белая линия
- ▶ Полулунная (Спигелиева) линия

# КЛАССИФИКАЦИЯ ПО ЭТИОЛОГИИ

Врожденные

Приобретенные

- ▶ «от усилия»
- ▶ «от слабости»
- ▶ Послеоперационные
- ▶ Травматические
- ▶ невропатологические

# КЛАССИФИКАЦИЯ ПО ЛОКАЛИЗАЦИИ

ПАХОВАЯ ОБЛАСТЬ	ПЕРЕДНЯЯ БРЮШНАЯ СТЕНКА	ОБЛАСТЬ ТАЗА	ПОЯСНИЧНАЯ ОБЛАСТЬ
Косая паховая	Пупочная	Запирательная	Верхнего треугольника (Гринфельта)
Прямая паховая	Эпигастральная	Седалищная	Нижнего треугольника (Пти)
Бедренная	Боковая (спигелиевой линии)	Промежностная	
	надпузырная		

# КЛАССИФИКАЦИЯ ПО ТЕЧЕНИЮ

Неосложненное (вправимая)

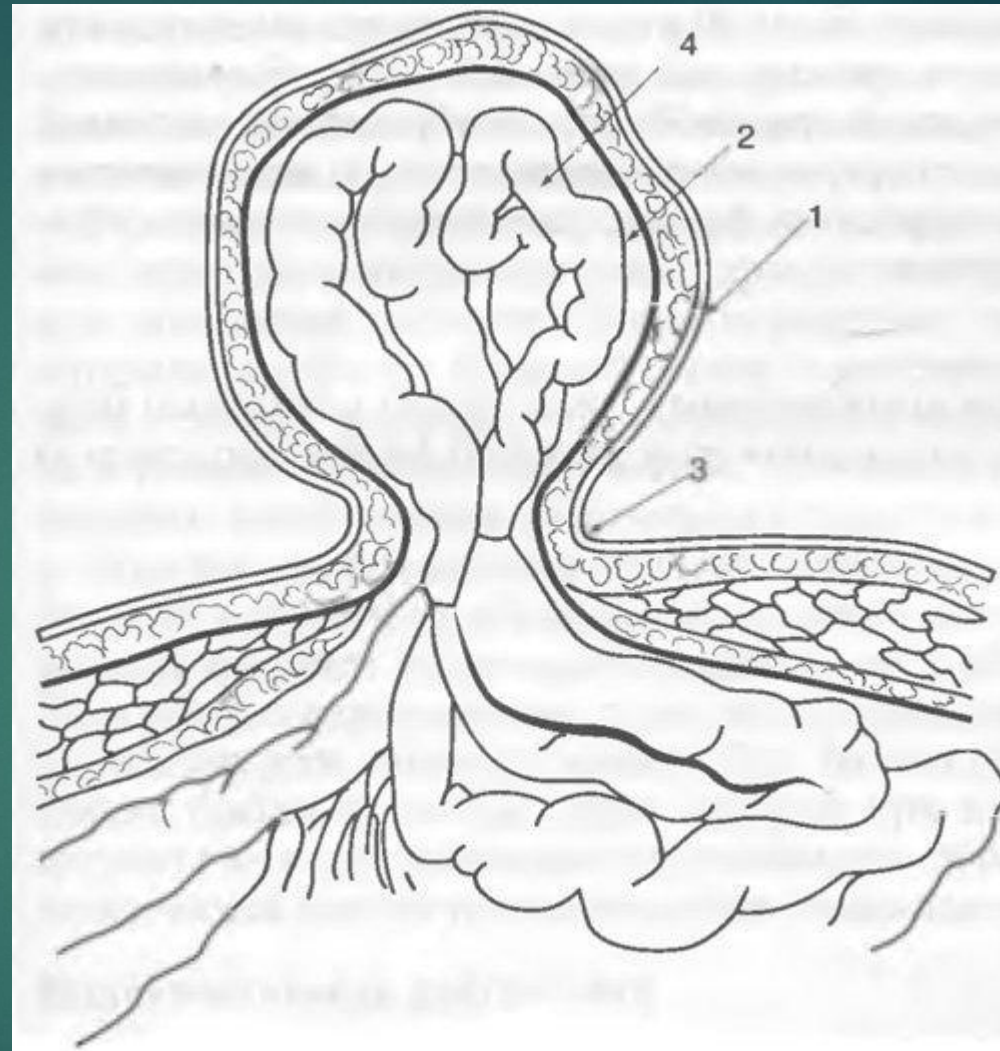
Осложненное

- ▶ Ущемление
- ▶ Невправимость
- ▶ Копростаз
- ▶ Воспаление

Рецидивное

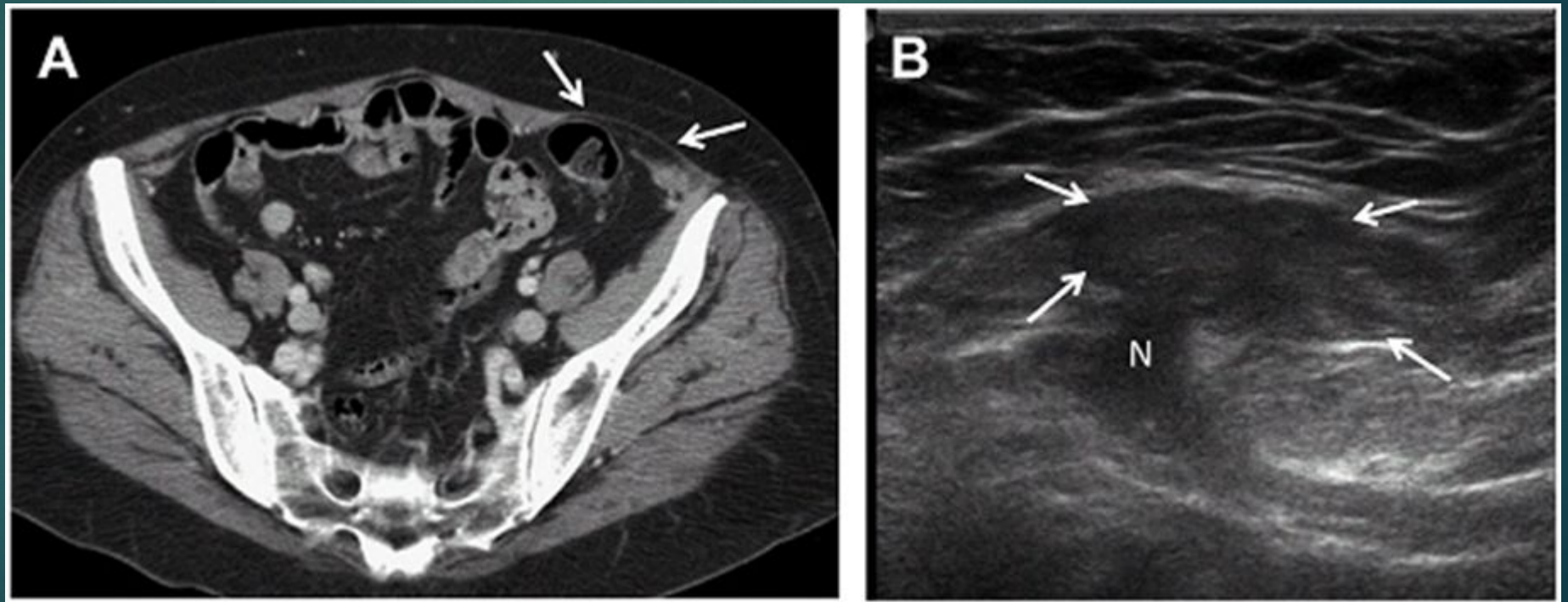
Составные части грыжи:

1. Оболочки грыжи
2. Грыжевой мешок
3. Грыжевые ворота
4. Грыжевое содержимое  
(петля тонкой кишки)



# ДИАГНОСТИКА

- ▶ Рентгеновская КТ (стрелками показана небольшая паховая грыжа у пациентки)



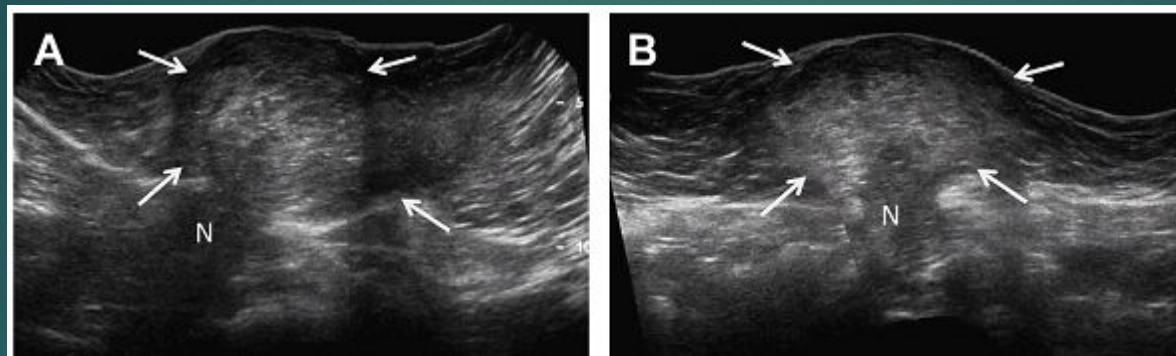


# Диагностика

- ▶ МРТ (на снимке видно выпячивание в паховой области у пациента)



# ДИАГНОСТИКА - УЗИ



- ▶ Расширенное поле зрения продольного (А) и поперечного (В) сканов пупочной грыжи с жиром внутри (стрелки) у 65-летнего пожилого мужчины. N – шейка грыжевого мешка.

# ДИАГНОСТИКА

- ▶ Из рентгенконтрастных методов исследования в диагностике грыжевых образований важное значение имеет

## **перитонеорентгенография**

(рентгенконтрастный препарат вводят в брюшную полость).

Метод отличается высокой точностью выявления грыж нижней части брюшной стенки, определения их вида (паховая, бедренная, запирательного канала), типа (прямая или косая паховая, скользящая) и степени разрушения задней стенки пахового канала.

К сожалению, пример снимка перитонеорентгенографии по поводу грыжи на просторах интернета нашелся лишь в ветеринарии, за что извиняюсь



Рентгенограмма 12-месячной собаки с врожденной аномалией позвоночника и наличием перитонеоперикардальной диафрагмальной грыжи

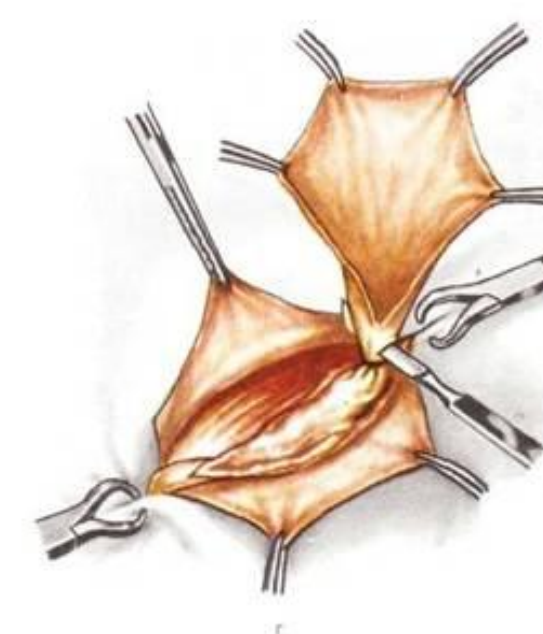
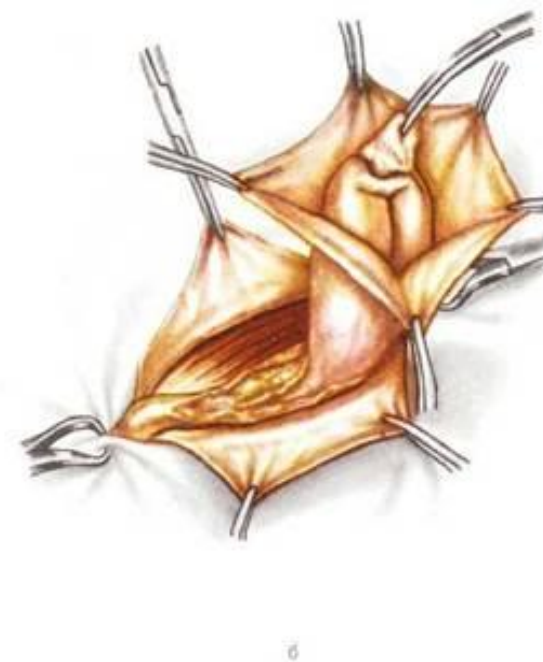
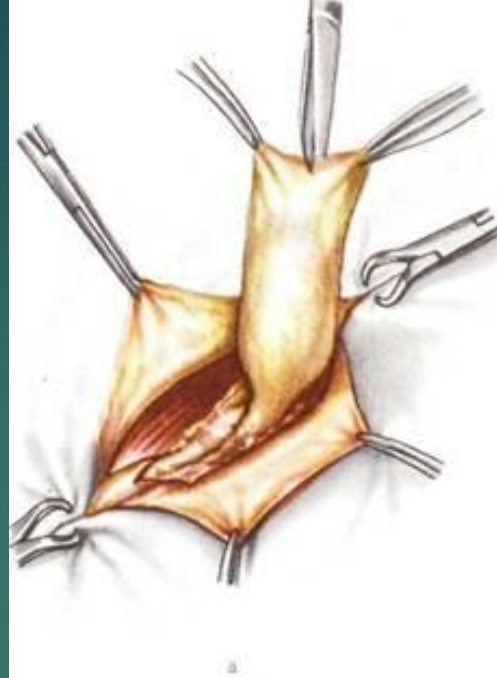
# ЛЕЧЕНИЕ

▶ ТОЛЬКО ХИРУРГИЧЕСКОЕ !

Операция грыжесечения

Состоит из 2-х этапов:

1. Собственно грыжесечения (удаление грыжи)
2. Пластика грыжевых ворот



СПАСИБО ЗА УДЕЛЕННОЕ ВРЕМЯ,  
ЕВГЕНИЙ ВИКТОРОВИЧ

